

УДК 330.59

doi: 10.26456/2219-1453/2021.1.124–132

АНАЛИЗ БЕДНОСТИ НАСЕЛЕНИЯ В СОВРЕМЕННОЙ РОССИИ*

О.В. Орусова

ФГБОУ ВПО «Финансовый университет при Правительстве
Российской Федерации», г. Москва

Статья посвящена острой и актуальной проблеме экономического развития современной России – увеличивающейся бедности населения. Цель исследования – проанализировать степень социального неравенства и провести структурный анализ бедности. Автором рассмотрены основные подходы к измерению бедности статистическими органами, а также показан рост доли малоимущего населения, начиная с 2013 г. по сегодняшний день. Отмечается увеличение неравенства денежных доходов, рост бедности в сельских населенных пунктах, в семьях с детьми, показаны различия в уровне бедности по федеральным округам. Проанализировано влияние глобальной пандемии COVID-2019 на экономику и социальную структуру и появление нового понятия «работающий бедный». Сделан вывод о неотложной необходимости проведения политики преодоления бедности для решения текущих и будущих задач, стоящих перед нашей страной. Научная новизна проведенного исследования состоит в проведении комплексного анализа факторов и процессов, влияющих на увеличение бедности населения в современной России.

Ключевые слова: бедность населения, неравенство доходов, социальное неравенство, социальная политика

В настоящее время проблема бедности и социального неравенства является одной из основных на повестке дня. Глобальная пандемия привела к массовому закрытию производств, увольнению или сокращению рабочих, а следовательно, к снижению реальных денежных доходов населения. Во всем мире немалая доля населения оказалась за чертой бедности, не исключением стала и Россия. На официальном уровне о проблеме бедности населения в России стали говорить, начиная с 2007 г., когда Президент Российской Федерации В.В. Путин, выступая в Мюнхене, назвал «преодоление бедности» в числе основных направлений международной и национальной безопасности [4].

Однако, несмотря на заявленную проблему, наблюдается увеличение доли бедных людей в стране. И вот уже 21 ноября 2020 г. Президент России на саммите Группы двадцати (G20) говорит в своей речи о следующем: «несмотря на некоторые позитивные сигналы, все-таки главным риском

* Рекомендовано к публикации по результатам Международной научно-практической конференции «Институционально-воспроизводственный механизм формационной развилки: принципы, формы, инструменты» (18 декабря 2020 г., Департамент экономической теории Финансового университета).

остается массовая долгосрочная, так называемая застойная массовая безработица с последующим ростом бедности и социальной неустроенности» [7].

Бедность – понятие многогранное, поэтому существует множество его толкований, подходов и классификаций.

Порогом (чертой) бедности считается законодательно определяемый минимальный уровень денежных доходов индивида или семьи за определенный период времени, необходимый для их физического выживания [6].

Статистическое управление ООН определяет черту бедности как минимальный уровень денежных доходов, обеспечивающий возможность приобретения необходимых потребительских товаров и услуг (продукты питания, одежда, жилье, коммунальные услуги, школьное образование и медицинские услуги).

Определение доли населения с доходами (или расходами) ниже заданной черты бедности помогает более ясно и целенаправленно разрабатывать политику в отношении уровня жизни населения. Использование черты бедности позволяет экспертам выявлять бедные слои населения, определять целевые ресурсы для решения задач по улучшению их уровня жизни и следить за достижением цели в соответствии с четким ориентиром.

Проблема бедности и ее преодоления изучалась в трудах экономистов и социологов, общим выводом стало признание закономерности существования бедности в обществе, различие состояло в признании или отрицании необходимости государственного вмешательства в решение проблемы бедности и масштабах такого вмешательства.

Можно выделить два периода этих исследований: XVIII – 1-я половина XX века – исследования А. Смита, Д. Рикардо, Т. Мальтуса, Г. Спенсера, Ж. Прудона, К. Маркса, С. Раунтри и др. и современные исследования бедности в XX веке Ф. Хайека, П. Таунсенда, А. Сен и др. [12]. В целом, различные вопросы изучения доходов населения, их перераспределения и социальной защиты граждан нашли отражение в исследованиях как зарубежных, так и отечественных учёных. Французский экономист Томас Пикетти в своей книге «Капитал в XXI веке» детально рассматривает проблему экономического неравенства и социальной несправедливости [13]. Такие ученые, как Г. Шмоллер, К. Бюхер, Л. Брентано, разработавшие теорию благоденствия государства, оказали весомое влияние на процесс формирования социальной политики. В России проблемам бедности населения были посвящены работы Т.И. Заславской, Л.Н. Овчаровой, Н.М. Римашевской, Е.В. Фахрутдиновой и др.

Измерение уровня бедности возможно с применением разных подходов, учитывающих не только размер денежного дохода, но и потребительские расходы, осуществляемые с помощью полученных доходов, таким образом, отражая более комплексный подход. Росстат впервые в 2019 г. произвел расчет уровня бедности, используя многомерный подход. На основании данных выборочных обследований уровень бедности в России составлял примерно 24–25 %, т.е. доля бедного населения составила четверть населения страны.

Если при расчете уровня бедности использовать только уровень денежных доходов, то различается абсолютная и относительная бедность.

Во многих развитых странах используется относительный подход, согласно которому доля бедного населения определяется как часть населения, денежные доходы которой составляют примерно 2/3 или 60 % от медианного дохода.

Росстат рассчитывает уровень бедности, на основе абсолютного подхода, т.е. сравнивая доходы с величиной прожиточного минимума в соответствии с Федеральным законом от 24 октября 1997 г. № 134-ФЗ «О прожиточном минимуме в Российской Федерации» [2]. Прожиточный минимум представляет собой стоимостную оценку потребительской корзины, включающей минимальные наборы продуктов питания, непродовольственных товаров и услуг, необходимых для сохранения здоровья человека и обеспечения его жизнедеятельности.

Для комплексного изучения проблем бедности Росстат внедряет в статистическую практику “относительный” подход, основанный на расчете индексов немонетарной бедности [5]. Согласно этим измерениям, мы получаем возможность узнать долю населения, не имеющих возможности обеспечить себе и членам своей семьи полноценное питание с потреблением свежих фруктов, овощей, мясных или рыбных продуктов, а также приобрести мебель, крупную бытовую технику и др. Таки образом, получается более наполненная социальная картина уровня бедности.

Немонетарная бедность включает в себя три индекса:

✓ Индекс многомерной бедности, характеризующий положение населения по трем важнейшим критериям: здоровье, образование и уровень жизни. Индекс показывает возможности семей получать медицинские услуги, приобретать топливо или электроэнергию, чистую питьевую воду, иметь доступ к основным потребительским товарам и быть обеспеченными стандартным жильем. Это позволяет оценить бедность не просто с точки зрения денежных доходов, но и по направлениям их использования для жизнедеятельности индивидов.

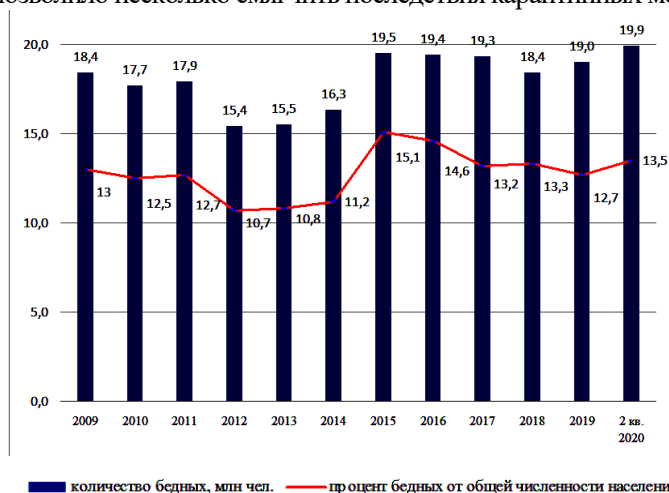
✓ Индекс материальной депривации, выявляющий лишения (депривации), которые бедные семьи могут испытывать в сравнении со средним стандартом уровня жизни в стране.

✓ Индекс социальной исключительности, показывающий возможности доступа семьи к социально необходимым услугам, а также финансовое положение семьи.

За последние 10 лет абсолютное количество бедных в стране увеличилось. Несмотря на значительное сокращение их численности к 2012 и 2013 гг. с 17,9 млн человек до 15,4 млн человек, после 2014 г. количество бедных резко возросло до более чем 19 млн человек (рис. 1). Число россиян с доходом ниже величины прожиточного минимума выросло во 2 квартале 2020 г. на 1,3 млн по отношению к аналогичному периоду 2019 г. и составило 19,9 млн человек (13,5 % населения страны), во 2 квартале 2019 г. число бедных россиян составляло 18,6 млн (12,7 % населения).

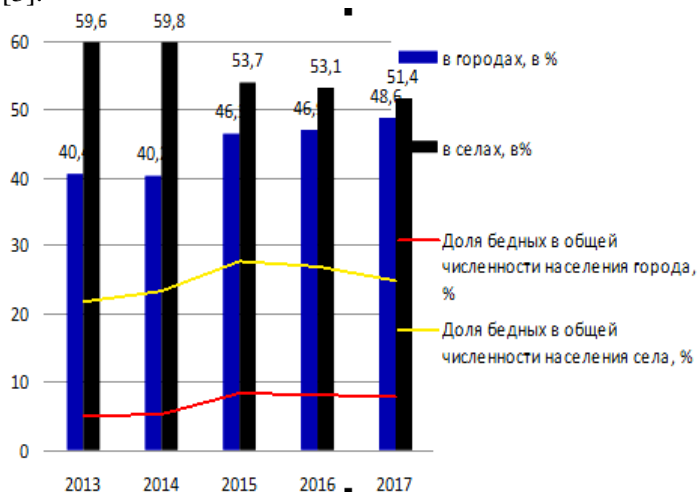
Рост количества бедных в 2019–2020 гг. во многом является следствием экономического кризиса, вызванного пандемией, в результате которого реальные доходы россиян значительно снизились. И это произошло даже несмотря на 359,4 млрд рублей, выделенных дополнительно

Правительством РФ как необходимые меры социальной поддержки населения в период пандемии. Эти денежные средства были направлены на поддержку семей с детьми, что позволило несколько смягчить последствия карантинных мер.



Р и с . 1. Количество бедных в млн человек и в процентах к общей численности населения [9]

Бедность может иметь абсолютный и относительный уровень. В соответствии с абсолютным подходом люди относятся к категории бедного населения, если у них не хватает доходов на минимальный национальный стандарт потребления. Ловушка бедности заключается в том, что недостаточный уровень доходов влечет за собой и низкий уровень здоровья, образования, питания, и социальную незащищенность, беспомощность, и недостаток социальных связей, и низкую самооценку. Все это складывается в пагубную социальную среду с высоким уровнем криминальности и агрессии внутри. Подобное поведение связано с тем, что МРОТ едва ли хватает для проживания одного индивида, но нередко такой индивид имеет иждивенцев (старика, дети). Поэтому бедные находятся на грани маргинального выживания [3].



Р и с . 2. Распределение малоимущих домашних хозяйств по месту проживания, в процентах [10]

По данным Росстата доля малоимущих в городах с 2013 г. выросло с 40,4 % до 48,6 % домохозяйств (среди 74 % опрошенных домохозяйств), а среди 24 % опрошенных домохозяйств в сельской местности доля малоимущих сократилась с 59,6 % в 2013 г. до 51,4 % в 2017 г. (рис. 2, см. выше).

Причиной увеличения малоимущих в городах является экономический кризис 2014 г., причиной сокращения количества бедных на селе может быть продолжающийся отток населения в город, но указать однозначную причину сокращения в сельской местности нельзя ввиду малого количества опрошенных (24%). Показательны, на наш взгляд, доли бедных домохозяйств в городе (за весь период менее 10%) и в сельской местности – более 20% от общего числа населения.

По составу семьи малоимущих домохозяйств с 2013 г. сократилась доля домохозяйств, состоящих из одного или двух человек, и выросла доля семей, состоящих из трёх и более лиц (рис. 3). Если проанализировать распределение малоимущих семей с детьми, то доля бедных с тремя и более детьми в 2015 г. составила наивысшее число – 54,8 % и сохраняется на уровне выше 50 % и на текущее время.

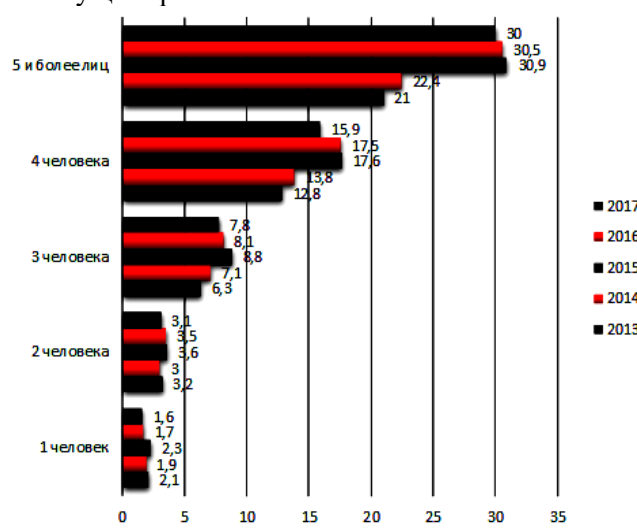
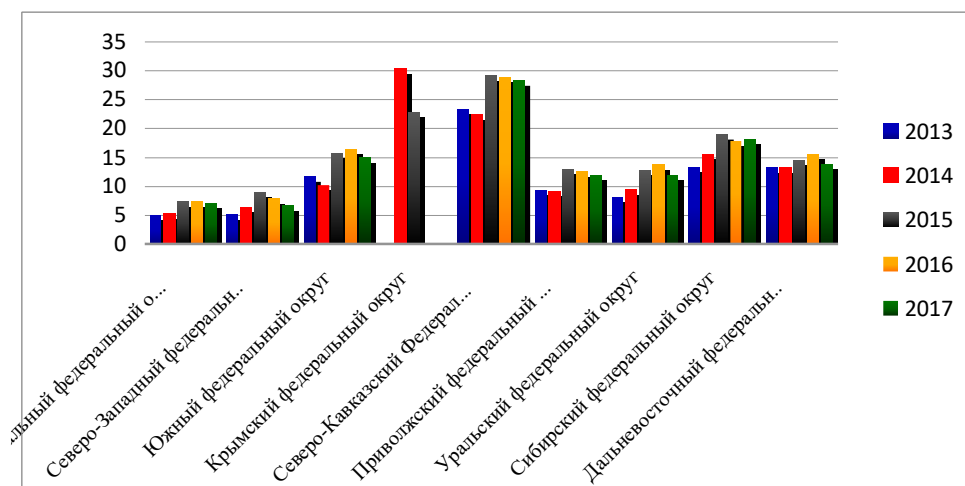


Рис. 3. Распределение малоимущих домашних хозяйств по составу семьи, % [10]

Эти данные отражают ухудшающееся экономическое положение многодетных семей и вытекающее из этого усугубляющееся демографическое положение страны. Наличие всего двух детей в семье вызывает экономические трудности, хотя и дает минимальный для возобновления численности населения прирост. Растет и доля бедных среди семей с маленькими до 3 лет детьми, в 2013 г. – 23,5 %, в 2018 г. – 32 % [10].

В России количество бедных различается по округам и регионам (рис. 4, см. ниже).

Очень высокая доля бедного населения в Северо-Кавказском и Крымском федеральных округах. По данным за 2019 г. меньше всего их в ЯНАО – 6,5 % жителей округа, больше всего в Ингушетии – каждый третий житель. В обеих столицах уровень сопоставим: к бедным относятся 8,3 % москвичей и 7,5 % жителей Санкт-Петербурга.



Р и с . 4. Динамика доли бедных по федеральным округам, %

Эксперты РИА «Рейтинг» в 2018 г. проанализировали бедность по регионам России. В основу анализа был положен принцип оставшихся у населения в конце месяца после всех потребительских расходов свободных денежных средств.

Самая высокая доля бедных в 2018 г. была выявлена в Алтайском крае, Дагестане, Ивановской области, Псковской области, Кабардино-Балкарии, Калмыкии, Карачаево-Черкессии, Смоленской области.

Экономический локаут аз-за пандемии нанес удар по представителям среднего класса, 6,1 % из них стали бедными. В 2019 г. уровень бедности составил 12,3 %, в первом полугодии 2020 г. составил 13,2 % населения [8].

Во многом уровень бедности вырос за счет увеличения количества безработных. В сентябре 2020 года по данным Росстата безработными были признаны 4,8 млн человек или 6,3 % рабочей силы в России, в декабре 2019 г. уровень безработицы составлял 4,6 %, т. е. рост составил 1,7 %. Официально зарегистрированные безработные в сентябре 2020 г. составили 3,7 млн человек, (в 5,5 раз больше, чем в сентябре 2019 г.). По прогнозу Правительства РФ уровень безработицы по итогам 2020 г. составит 5,7 % рабочей силы и должен опуститься ниже порога в 5% в 2022 г.

При этом следует обратить внимание на то, что ВВП страны создает именно работающий средний класс. Однако вследствие последних экономических кризисов в нашей стране именно он в основном терял в зарплате и пополнял ряды бедного населения [1]. По данным Росстата доходы от предпринимательской деятельности снизились на 5%, а доходы от собственности, а также проценты по вкладам сократились на все 30 %.

Возникновение такого понятия как «работающий бедный» в России объясняется тем, что заработная плата отдельных работников, сильно недооценена. Таким образом низкая оценка труда отдельных граждан, даже при условии низкой производительности труда, является несоизмеримым по уровню в развитыми странами.

На протяжении десятилетий индустриальное развитие общества сопровождалось неуклонным повышением качества жизни рабочего класса и

снижением индивидуальной занятости. К сожалению, сегодня можно наблюдать снижение уровня жизни у работников, занятых в наукоемком производстве, в индустриальном секторе и значительной части сферы услуг, которые ранее принадлежали к среднему классу. А в условиях длительной стагнации экономики вероятность пополнить ряды класса наименее обеспеченного населения для большей части «занятых» все возрастает [11]. В сравнении с другими странами с высоким уровнем социальной защиты, в России основная часть бедного населения это те, чьим работодателем является государство, а точнее, бюджетные работники и люди, живущие на социальные пособия, пенсионеры. Такое положение естественно вызывает социальный протест, который может перерасти в острую социально-экономическую проблему уже в следующем десятилетии.

Выросшие показатели бедности в нашей стране являются острой проблемой, требующей системных решений со стороны государства. Бедность характеризует невозможность населения получать достаточный заработок, иметь доступ к образовательным услугам и услугам здравоохранения. Возросшая дифференциация, поляризация денежных доходов ведет к росту социальной напряженности и является серьезным препятствием экономического роста и развития страны.

Список литературы

1. Аганбегян А.Г. Доходы российских граждан в сравнении с миром. Институт экономики роста им. Столыпина, апрель 2018 года // [Электронный ресурс]- URL: http://stolypin.institute/wp-content/uploads/2018/04/issledovanie-ier_dohody-grazhdan.pdf (дата обращения: 20.01.2021)
2. ГАРАНТ – Законодательство (кодексы, законы, указы, постановления) РФ, аналитика, комментарии, практика [Электронный ресурс] // URL: <https://garant.ru>
3. Градусова В.Н. Парадоксы бедности в современной России // Научные труды Северо-Западного института управления РАНХиГС. 2019. Т. 10. № 2 (39). С. 274–281.
4. Десять лет "мюнхенской речи": в чем оказался прав Владимир Путин [Электронный ресурс]//Политика - ТАСС -URL: <https://tass.ru> (дата обращения: 20.01.2021)
5. Доклад на заседание Научно-методологического совета Федеральной службы государственной статистики [Электронный ресурс] // Правительство Российской Федерации – URL: <https://rosstat.gov.ru> (дата обращения: 20.01.2021)
6. Концептуальные и методические подходы к определению черты бедности в зарубежных странах [Электронный ресурс]// Аналитический центр при Правительстве РФ – URL: [https://PowerPoint Presentation \(mintrud.gov.ru\) \(дата обращения: 20.01.2021\)](https://PowerPoint Presentation (mintrud.gov.ru) (дата обращения: 20.01.2021)
7. Путин назвал массовую безработицу и рост бедности главными рисками для мира [Электронный ресурс]// Экономика и бизнес - ТАСС -URL: <https://tass.ru> (дата обращения: 20.01.2021)
8. Реальные располагаемые доходы россиян продолжили падение [Электронный ресурс]// РБК – URL: <https://www.rbc.ru/economics/20/10/2020/5f8ef8669a79473d7d2044b5> (дата обращения: 20.01.2021)
9. Росстат [Электронный ресурс]// URL: <https://rosstat.gov.ru>. (дата обращения: 20.01.2021)
10. Росстат. Социально-экономические индикаторы бедности в 2013-2018 гг. [Электронный ресурс]// URL: <https://rosstat.gov.ru> (дата обращения: 20.01.2021)
11. Старостина Ю. Почему социальное неравенство в России будет расти? // РБК Экономика. 07 ноября 2018 года.
12. Сычева В.С. Бедность и ее измерение // Социология: методология, методы, математические модели. 2001. № 14. С. 176–188.
13. Томас Пикетти. Капитал в XXI веке. М.: АД Маргинем, 2016, 304.

Об авторе:

ОРУСОВА Ольга Вячеславовна – доцент, доцент, ФГОБУ ВО «Финансовый университет при Правительстве Российской Федерации», e-mail: orusova0106@mail.ru, ORCID: 0000-0002-5489-931X, Spin -код: 8888-3710.

ANALYSIS OF POVERTY IN MODERN RUSSIA

O.V. Orusova

FSOBU VPO “Financial University under the Government of the Russian Federation”, Moscow

The article is devoted to the acute and urgent problem of the economic development of modern Russia – the increasing poverty of the population. The purpose of the study is to analyze the degree of social inequality and to conduct a structural analysis of poverty. The author examines the main approaches to measuring poverty by statistical agencies, and also shows the growth of the share of the poor population, starting from 2013 to the present day. The article notes an increase in the inequality of monetary income, an increase in poverty in rural localities, in families with children, and shows differences in the level of poverty in federal districts. The article analyzes the impact of the global COVID-2019 pandemic on the economy and social structure and the emergence of a new concept of "working poor". It is concluded that it is urgently necessary to implement a policy of overcoming poverty in order to address the current and future challenges facing our country. The scientific novelty of the study consists in conducting a comprehensive analysis of the factors and processes that affect the increase in poverty in modern Russia.

Keywords: *population poverty, income inequality, social inequality, social policy.*

About the authors:

ORUSOVA Olga Vyacheslavovna – Associate Professor, Associate Professor, Financial University under the Government of the Russian Federation, e-mail: orusova0106@mail.ru

References

1. Aganbegjan A.G. Dohody Rossijskich grazhdan v sravnenii s mirom. Institut jekonomiki rosta im. Stolypina, aprel' 2018 goda // [Jelektronnyj resurs]- URL: http://stolypin.institute/wp-content/uploads/2018/04/issledovanie-ier_dohody-grazhdan.pdf (data obrashhenija: 20.01.2021)
2. GARANT - Zakonodatel'stvo (kodeksy, zakony, ukazy, postanovlenija) RF, analitika, kommentarii, praktika [Jelektronnyj resurs] // URL: <https://garant.ru>
3. Gradusova V.N. Paradoksy bednosti v sovremennoj Rossii // Nauchnye trudy Severo-Zapadnogo instituta upravlenija RANHiGS. 2019. T. 10. № 2 (39). S. 274–281.
4. Desjat' let "mjunhenskoj rechi": v chem okazalsja prav Vladimir Putin [Jelektronnyj resurs]/Politika - TASS -URL: <https://tass.ru> (data obrashhenija: 20.01.2021)

5. Doklad na zasedanie Nauchno-metodologicheskogo soveta Federal'noj sluzhby gosudarstvennoj statistiki [Jelektronnyj resurs] // Pravitel'stvo Rossijskoj Federacii – URL: <https://rosstat.gov.ru> (data obrashhenija: 20.01.2021)
6. Konceptual'nye i metodicheskie podhody k opredeleniju cherty bednosti v zarubezhnyh stranah [Jelektronnyj resurs]// Analiticheskij centr pri Pravitel'stve RF – URL: [https:// mintrud.gov.ru](https://mintrud.gov.ru) (data obrashhenija: 20.01.2021)
7. Putin nazval massovuju bezraboticu i rost bednosti glavnymi riskami dlja mira [Jelektronnyj resurs]// Jekonomika i biznes - TASS -URL: <https://tass.ru> (data obrashhenija: 20.01.2021)
8. Real'nye raspolagaemye dohody rossijan prodolzili padenie [Jelektronnyj resurs]// RBK – URL: <https://www.rbc.ru/economics/20/10/2020/5f8ef8669a79473d7d2044b5> (data obrashhenija: 20.01.2021)
9. Rosstat [Jelektronnyj resurs]// URL: <https://rosstat.gov.ru>. (data obrashhenija: 20.01.2021)
10. Rosstat. Social'no-jekonomicheskie indikatory bednosti v 2013-2018 gg. [Jelektronnyj resurs]// URL: <https://rosstat.gov.ru> (data obrashhenija: 20.01.2021)
11. Starostina Ju. Pochemu social'noe neravenstvo v Rossii budet ras-ti? // RBK Jekonomika. 07 nojabrja 2018 goda.
12. Sycheva V. S. Bednost' i ee izmerenie // Sociologija: metodologija, metody, matematicheskie modeli. 2001. № 14. S. 176–188.
13. Tomas Piketti. Kapital v XXI veke. M.: AD Marginem, 2016, 304.