

УДК 910.1

DOI: <https://doi.org/10.26456/2226-7719-2021-3-42-51>

КОНЦЕПЦИЯ СЕЛЬСКО-ГОРОДСКОГО КОНТИНУУМА: НОВЫЕ МЕТОДИКИ ОЦЕНКИ РАССЕЛЕНИЯ

С.И. Яковлева

ФГБОУ ВО «Тверской государственный университет», г. Тверь

Цель исследования – показать новые методики исследования расселения, важные для географических исследований и разработок. Представлены две методики и результаты количественной оценки распределения населения относительно городов: в высокоурбанизированных районах мира – относительно агломераций (ФАО, 2017) и глобальное распределение населения относительно городов разной людности как зоны их влияния, обслуживания сельского населения (ФАО, 2021). Результаты исследований выполнены в интересах территориального планирования и доступны в Интернете.

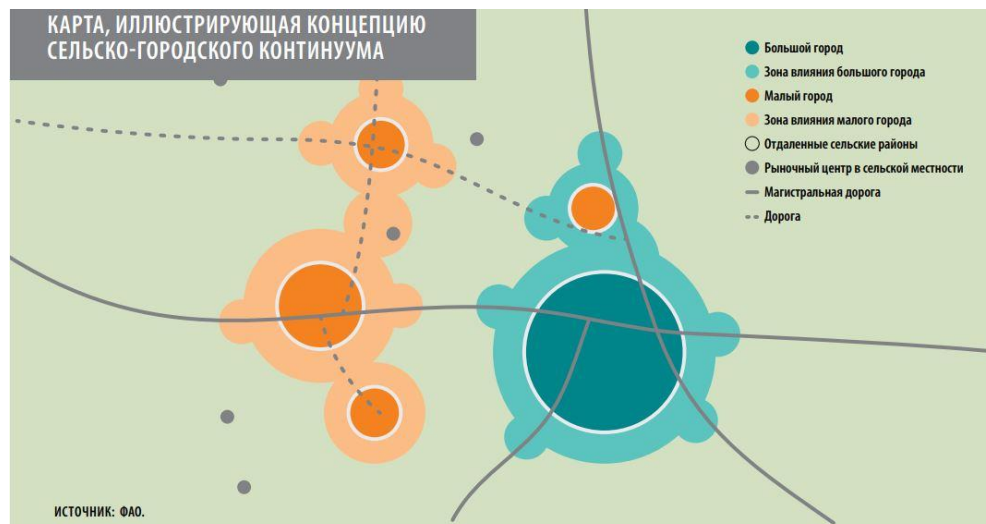
***Ключевые слова:** расселение, концепция сельско-городского континуума, типы сельско-городских континуумов.*

Введение и постановка проблемы

Континуум (от лат. continuum «непрерывное, сплошное») – междисциплинарное понятие, отражающее непрерывное, сплошное явление. Концепция сельско-городского континуума как идея непрерывного перехода от удаленной сельской местности к городской начала формироваться с начала двадцатого века [4, 6]. Идею выдвинули П. Сорокин, К. Циммерман, Р. Редфилд в 1920–30-х гг. Авторы идеи понимали сельско-городской континуум как череду плавных переходов от села к городу как идеальных типов либо «поля» (места, ареала) их взаимодействия и взаимопроникновения [4].

Концепция сельско-городского континуума заостряет внимание на рассмотрении расселения страны (региона мира) как целостной системы без четкого деления на «сельское» и «городское». Схема, иллюстрирующая концепцию, показана на рис.1.

© Яковлева С.И., 2021



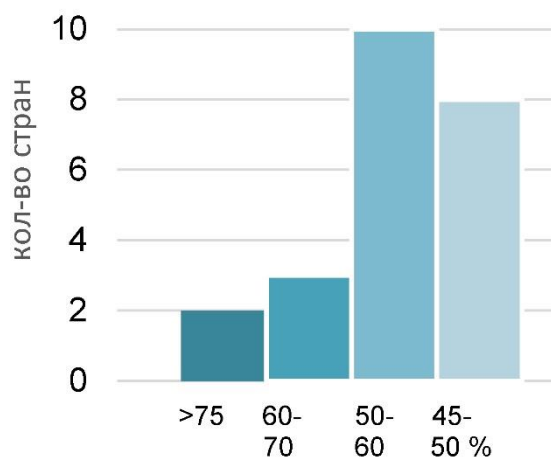
Р и с. 1. Концепция сельско-городского континуума [6, с. 37]

Для современной урбанизации характерно тяготение городского населения ко все более и более крупным городам. Эту тенденцию урбанистической концентрации отражает рост доли соответствующих градаций в урбанистической структуре. Под урбанистической концентрацией понимается сосредоточение (сосредоточенность) городского населения (или других городских объектов) в верхних градациях урбанистической структуры, т. е. в наиболее значительных по размерам городах [3, с.254]. Эту тенденцию количественно подтвердили разработчики методики оценки сельско-городского распределения населения в высокоурбанизированных районах (ФАО, 2017) [2]. Разработчики второй методики (ФАО, 2021) [6] показали зоны влияния городов разной плотности и в анализе акцентировали внимание на роль многочисленных малых городов и посёлков как опорных центров обслуживания сельского населения.

Результаты исследования

Методика первая. Эксперты ФАО выполнили оценку территориальной концентрации сельско-городского расселения для 198 стран мира, чтобы представить общую картину расселения в высокоурбанизированных районах с учетом размеров агломераций, плотности населения и времени в пути до агломераций различных масштабов [6]. Оценки ФАО дают сопоставимые параметры структуры расселения (фрагмент – табл.1), но при этом речь идёт только о ядрах высокоурбанизированных районов, в зону влияния которых попадает определенная или преобладающая часть населения страны.

Анализ оценочных таблиц доклада ФАО показал, что в 2000 г. только 23 страны имели повышенную долю концентрации городского населения в больших городах и их пригородах (с показателем от 45%). Самыми многочисленными интервалами стали 50–60% (10 стран) и 45–50% (8 стран). Максимальная концентрация выявлена только в двух странах: Республика Корея (76,4%) и Сингапур (97,5%) – табл. 1, рис. 2.



Р и с. 2. Распределение стран с повышенной концентрацией населения в больших городах и их пригородах (составлено по табл. 1)

Т а б л и ц а 1

Доля населения, проживающего в городских и пригородных районах больших городов, в сельских районах поблизости от них, в малых городах и отдаленных сельских районах*

Составлено по источнику: [2, с.132–137].¹

№	Страны	Большие города, городские и пригородные районы	Большие города, близлежащие сельские районы	Малые города и поселки, городские и пригородные районы	Малые города и поселки, сельские районы	Отдаленные сельские районы
		1	2	3	4	5
	ВЕСЬ МИР	24,8	9,8	33,9	15,9	15,6
1	Конго	50,3	6,1	7,8	6,3	29,6
2	Ливия	46,2	2,5	39,7	6,2	5,4
3	Ямайка	49,8	13,1	30,3	4,1	2,7
4	Сальвадор	54,6	10,6	27,7	4,3	2,8

¹ Таблица включена в диссертацию [1], прилож.

5	Мексика	52	7,4	27,1	6,6	6,8
6	Аргентина	48,3	4,9	28,7	11,6	6,6
7	Боливия	46,8	7,2	13	6,8	26,2
8	Уругвай	55,1	9,8	12,6	13	9,4
9	Венесуэла	51,9	4,7	32,3	6,5	4,6
10	Республика Корея	76,4	4,9	14,8	2,1	1,8
11	Сингапур	97,5	2,5	0	0	0
12	Армения	51,6	10,1	23,9	4,5	9,9
13	Ирак	47	12,3	28	7,3	5,4
14	Иордания	62,1	9,2	20,6	3,8	4,4
15	Ливан	48,7	12,8	32,1	4,4	1,9
16	Саудовская Аравия	54,5	1,6	29,2	6,7	8,1
17	Сирия	44,9	11,6	25,1	12	6,4
18	Канада	54,8	6,6	22,4	5,9	10,3
19	Латвия	46,2	16,8	11,6	19	6,4
20	Франция	50,6	8	35,3	3,7	2,4
21	Германия	56	7,6	32,3	2,4	1,7
22	Австралия	61,4	7,1	17,4	6,3	7,8
23	Япония	62,9	2	32,8	1,7	0,6

Россия не входит в эту группу стран. Структура сельско-городского расселения РФ подтверждает почти равнозначную роль больших и малых городов (и поселков) [2, с. 136]:

Большие города, городские и пригородные районы	Большие города, близлежащие сельские районы	Малые города и поселки, городские и пригородные районы	Малые города и поселки, сельские районы	Отдаленные сельские районы
35,3	7,8	36,4	10,6	9,9

*ТЕХНИЧЕСКИЕ ПРИМЕЧАНИЯ для табл. Источник: Исследования ФАО с использованием данных ГПКСТР и LandScan, 2000.

Большие города, городские и пригородные районы: доля в общей численности населения жителей, проживающих от центра большого города (с населением более 500 000 человек) на таком расстоянии, что время в пути до него составляет не более одного часа.

Большие города, близлежащие сельские районы: доля в общей численности населения жителей, проживающих от центра большого города (с населением более 500 000 человек) на таком расстоянии, что время в пути до него составляет от одного часа до трех часов.

Малые города и поселки, городские и пригородные районы: доля в общей численности населения жителей, проживающих от центра малого города или поселка (с населением от 50 000 до 500 000 человек) на таком расстоянии, что время в пути до него составляет не более одного часа.

Малые города и поселки, близлежащие сельские районы: доля в общей численности населения жителей, проживающих от центра малого города или поселка (с населением от 50 000 до 500 000 человек) на таком расстоянии, что время в пути до него составляет от одного часа до трех часов.

Отдаленные сельские районы: сельское население, проживающее от центра любого города с населением более 50 000 человек на таком расстоянии, что время в пути до него составляет более трех часов, или проживающее в странах, где нет городов с населением более 50 000 человек.

Города с населением менее 50 000 человек, распределенные по территории страны, не учитываются здесь как городские или пригородные районы.

Анализ территориальной структуры сельско-городского расселения в странах с максимальной концентрацией населения в больших городах (табл.1) позволил нам установить основные *типы сельско-городских континуумов высокоурбанизированных районов* (примеры стран разного типа и различия в территориальной структуре см. на рис.3):

1-й тип включает страны с максимальной поляризацией расселения с долей больших городов более 70–80%: Республика Корея и Сингапур.

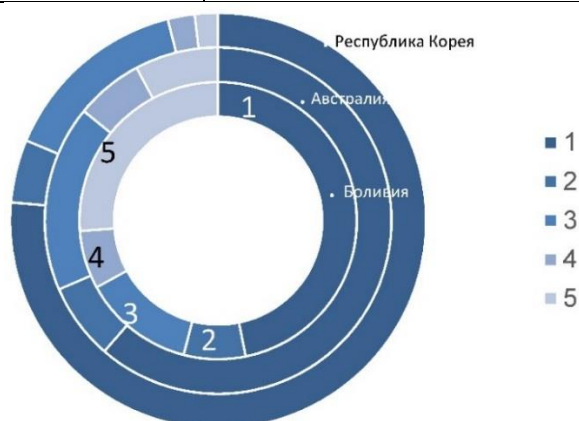
2-й тип объединяет преобладающую часть анализируемых стран (19 из 23), для которых характерна биполярная поляризация расселения в (вокруг) больших и малых городов с минимальной сельской периферией: Канада, Франция, Германия, Япония, Австралия, Латвия, Уругвай, Ливия, Ямайка, Сальвадор, Мексика, Аргентина, Венесуэла, Армения, Ирак, Иордания, Ливан, Саудовская Аравия, Сирийская Арабская Республика.

3-й тип представлен только двумя странами (Боливия и Конго) с биполярной поляризацией расселения в (вокруг) больших и малых городов и значительной долей периферийного расселения в отдаленных сельских районах (до 30%).

Таблица 2

Типы сельско-городских континуумов высокоурбанизированных районов в странах с максимальной концентрацией населения в больших городах (составлено автором)

Типы		Страны (23)	Всего стран
1	Максимальная поляризация расселения с долей больших городов более 70-80%	Республика Корея, Сингапур	2
2	Биполярная поляризация расселения в (вокруг) больших и малых городов с минимальной сельской периферией	Австралия, Латвия, Уругвай, Ливия, Ямайка, Сальвадор, Мексика, Аргентина, Венесуэла, Армения, Ирак, Иордания, Ливан, Саудовская Аравия, Сирийская Арабская Республика, Канада, Франция, Германия, Япония	19
3	Биполярная поляризация расселения в (вокруг) больших и малых городов со значительной долей периферийного расселения в отдаленных сельских районах	Боливия, Конго	2
Всего стран			23



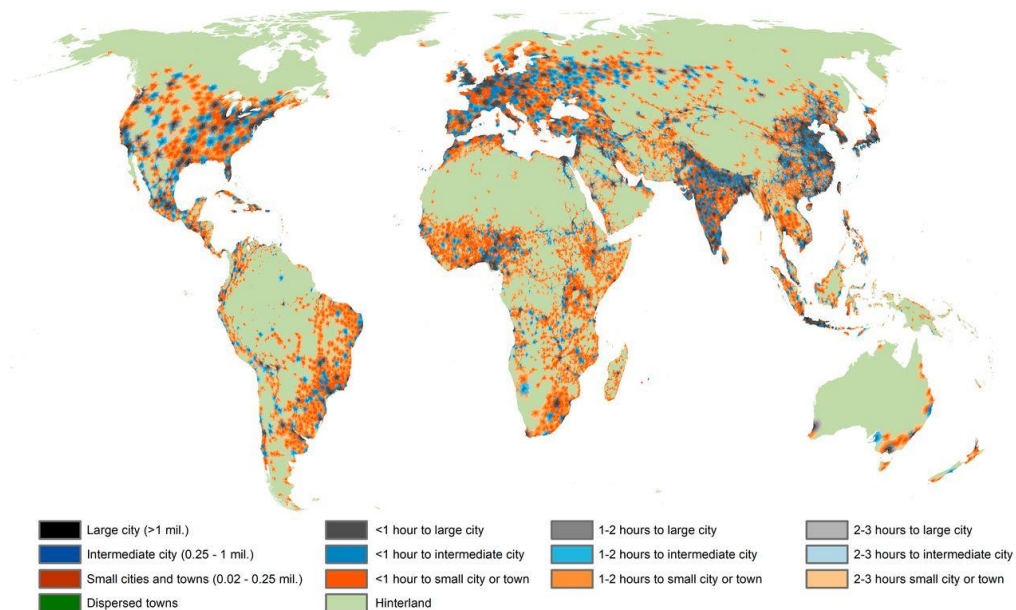
Р и с. 2. Территориальная структура расселения стран разных типов сельско-городских континуумов: ранжированный ряд с увеличением доли концентрации населения в больших городах и пригородах (составлено по табл. 1 и 2)

*Номера (1–5) соответствуют 5-ти элементам территориальной структуры сельско-городского расселения стран (по табл. 1):

Большие города, городские и пригородные районы	Большие города, близлежащие сельские районы	Малые города и поселки, городские и пригородные районы	Малые города и поселки, сельские районы	Отдаленные сельские районы
1	2	3	4	5

Вторая методика. Авторы глобальной оценки сельско-городского расселения – специалисты ООН представили результаты исследования в Научных трудах национальной академии (США, 2021) [6]: на карте мира (рис.3) показаны зоны обслуживания, на карте можно увидеть каждую страну, крупные регионы, континенты, островные территории, а не только получить представление о расселении высокоурбанизированных районов (табл.1–2). На рис. 3 показаны зоны обслуживания крупных городов (серый цвет), средних городов (синий), малых городов и поселков (оранжевый) и сельской глубинки (зеленый) со временем в пути менее 1 часа (пригород), от 1 до 3 час. (периферийно) или более 3 час. (внутренние районы). Городские центры определяются непрерывной сеткой с плотностью не менее 1 500 жителей на 1км² или плотностью застройки более 50% и минимум 20 000 жителей. Это соответствует определению уровня глобальных населенных пунктов [7] и не соответствует тому, что может быть классифицировано как городское в стране или считаться городским в соответствии с местными социальными нормами. Сельские районы различаются на пригородные (periurban), предсельские (perirural) и внутренние районы (hinterland) в зависимости от времени в пути до их опорного городского центра (urban center of reference).

Авторы работы [6] представили краткий анализ карты, международные сравнения и сделали очень интересные выводы. Из главных (перевод): *каждая из зон обслуживания городских центров разного размера играет роль в развитии территорий. В глобальном масштабе значительную роль играют малые и средние города. Хотя в крупных городах проживает более 40% городского населения мира, менее одной трети мирового сельского населения тяготеет к крупным городам. Это несоответствие между численностью городского населения больших городов и сельского населения, которое тяготеет к ним, верно для всех регионов (кроме Южной Азии) и категорий доходов.*



Р и с. 3. Карта мира, показывающая зоны обслуживания городов с разной численностью населения, 2015 г. (карта в статье). Источник: <https://www.pnas.org/content/pnas/118/2/e2011990118/F1.large.jpg?download=true>.

Основные понятия на карте (рис.3):

Large city (>1млн.чел.)	Большой город
Intermediate city (0,25–1млн.чел.)	Средний город
Small cities and towns (0,02–0,25 млн.чел.)	Малые города и поселки
Dispersed towns	Рассрeдоточенные поселки
Hour...	Меньше часа до...
Hinterland	Внутренние районы страны
Rural hinterland	Сельская глубинка

Выводы

Представленные методики оценки сельско-городского расселения представляют интерес для страноведческих исследований¹, международных сравнений, выявления глобальных и региональных закономерностей. Акцент на пространственные функции городов как центров обслуживания сельского населения, актуализируют

¹ Концепция использована для оценки расселения Сирии (Альсулейман, 2021): диссертация [1] и статья в этом выпуске.

исследования и разработки для расширения сети опорных центров сельского расселения¹.

Список литературы

1. Альсулейман М.И. Географические особенности и проблемы расселения Сирии: Дис...канд.геог.наук. – Пермь, 2021. – 205 с.
2. Положение дел в области продовольствия и сельского хозяйства. Использование продовольственных систем для всеобъемлющих преобразований в сельских районах. Продовольственная и сельскохозяйственная организация объединенных наций. – Рим, 2017. 191 с. URL: <http://www.fao.org/3/a-I7658r.pdf>.
3. Полян П.М. Территориальные структуры – урбанизация – расселение: теоретические подходы и методы изучения / Предисловия: Г.М. Лаппо и А.И. Трейвиша. – М.: Новый хронограф, 2014. – 394 с.
4. Трейвиш А.И. Сельско-городской континуум: история и география// Демографическая история и демографическая теория: от описания к объяснению. Доклад на межд. конференции. – М., 2015. Аннотация доклада. URL: <https://istina.msu.ru/conferences/presentations/11455142/>.
5. Хорев Б.С. Территориальная организация общества: (актуальные проблемы регионального управления и планирования в СССР). – М.: Мысль, 1981. – 320 с.
6. Cattaneo A., Nelson A., McMenomy T. Global mapping of urban-rural catchment areas reveals unequal access to services//PNAS². 12.01. 2021. 118 (2); <https://doi.org/10.1073/pnas.2011990118>.
7. Florczyk A. J., et al., Data from "GHSL data package 2019." Publications Office of the European Union. <https://op.europa.eu/en/publication-detail/-/publication/ce98358f-1a32-11ea-8c1f-01aa75ed71a1>. Accessed 22 October 2019.

THE CONCEPT OF THE RURAL-URBAN CONTINUUM: NEW METHODS OF EVALUATION ASSESSMENT

S.I. Yakovleva

Tver State University, Tver

The aim of the study is to show new research methods of settlement, important for geographic research and development. Two methods and results of a

¹ Разработки 1970-х гг. в МГУ, в том числе работы Б.С. Хорева [5].

² Труды Национальной академии наук США: <http://www.nasonline.org/publications/pnas/>;
Архив журнала: <https://www.pnas.org/content/by/year>.

quantitative assessment of the distribution of population relative to cities are presented: in highly urbanized regions of the world - relative to agglomerations (FAO, 2017) and the global distribution of population relative to cities of different populations as a zone of their influence - serving the rural population (FAO, 2021). The research results are carried out in the interests of territorial planning and are available on the Internet.

Keywords: *settlement, the concept of a rural-urban continuum, types of rural-urban continuums.*

Об авторе:

ЯКОВЛЕВА Светлана Ивановна – доктор экономических наук, кандидат географических наук, доцент, профессор кафедры туризма и природопользования ТвГУ, e-mail: Sv_Yakowleva@mail.ru.