

СТРАНИЦА АСПИРАНТА

УДК 94(470.331)''15''

DOI10.26456/vthistory/2021.3.093–105

**ПОМЕСТНЫЙ ФОНД ТОРОПЕЦКОГО УЕЗДА
В XVI ВЕКЕ ¹**

М.В. Карпова

Тверской государственной университет, г. Тверь

Аннотация. Статья посвящена генезису поместной системы Торопецкого уезда на основе данных писцовой книги Торопецкого уезда письма Александра Давыдовича Ульянина и Тимофея Степанова сына Бибикова 1540 г. Особое внимание уделено динамике землевладения и землепользования на протяжении XVI в. Автор соглашается с выводом, сформулированным в отечественной историографии, о зарождении поместного фонда на порубежных литовско-русских землях в начале XVI в., который стремительно расширялся и к середине столетия превалировал над черными землями, что являлось частью общей политики московского государя по закреплению новой власти на присоединенных в ходе литовских войн территориях.

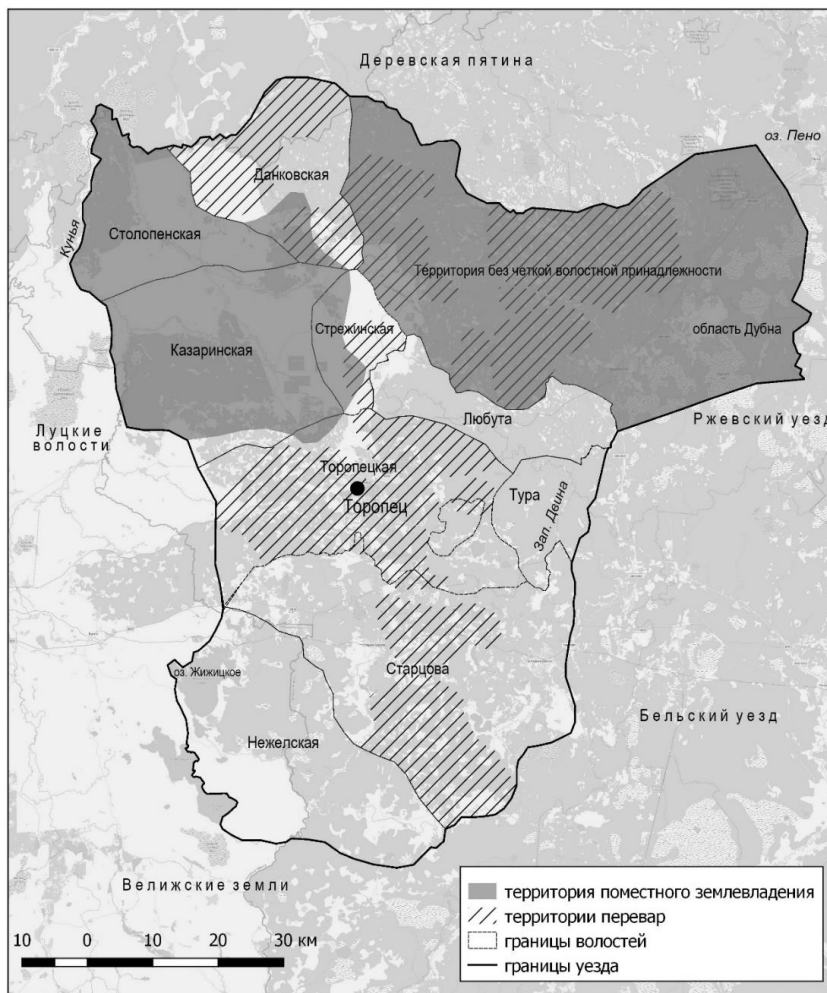
Ключевые слова: землевладение, поместье, Торопецкий уезд, Московское государство, порубежные земли, перевары.

Торопецкий уезд, отошедший к Московскому государству по перемирию 1503 г., находился на западных границах с Великим княжеством Литовским (ВКЛ), что определило его важное стратегическое положение. В этой связи изучение процесса испомещения дворянских родов в уезде позволяет проследить конкретные шаги власти для закрепления Москвы на новых землях.

Для исследования экономики и хозяйственной жизни западнорусских территорий, граничивших с ВКЛ в целом и Торопецкого уезда в частности важное значение имеет писцовая книга письма Александра Давыдовича Ульянина и Тимофея Степанова сына Бибикова 1540 г. – основной источник данного исследования. Торопецкая писцовая книга 1540 г. содержит детальное описание волостей и специфических территориально-административных единиц уезда – перевар. Перевара изначально являлась единицей хозяйственного происхождения и объединяла в себе бортные угодья, входившие в великокняжеское хозяйство. Историческая география

¹ Научный руководитель – канд. ист. наук, доцент кафедры отечественной истории Тверского государственного университета Ю.В. Степанова.

Торопецкого уезда была подробно изучена В.Л. Яниным², проведена работа по локализации территории волостей и перевар уезда (см.: Карпова М.В., Степанова Ю.В. Историко-географическое исследование Торопецкого уезда XVI в. с применением геоинформационных технологий // Исторические исследования в контексте науки о данных: информационные ресурсы, аналитические методы и цифровые технологии. М., 2020. С. 278–284).



Размещение поместного землевладения на территории Торопецкого уезда
(По данным писцовой книги 1540 г.).

Торопецкий уезд делился на следующие волости (см. рис): Торопецкая, Любута, Тура, Нежелская, Данковская, Старцевая, Столопенская. Перевары зафиксированы в Торопецкой, Данковской и Старцевой волостях Торопецкого уезда.

² Янин В.Л. Новгород и Литва. Пограничные ситуации XIII–XV веков. М., 1998.
Yanin V.L. *Novgorod i Litva. Pogranichnye situacii XIII–XV vekov.* М., 1998.

Торопецкая писцовая книга сообщает о 81 землевладельце, которым суммарно принадлежат 42 поместья (В.Б. Кобрин, анализируя становление поместной системы Московского государства, упомянул о существовании 41 поместного землевладения и испомещении в Торопецком уезде 70 человек³). По территориально-административным единицам уезда они распределены следующим образом: Казаринская волость лидирует по числу испомещенных лиц – 29 персон или 28 % общего числа помещиков, за ней следует Замошская перева с показателем в 25 человек и 25 %, в Жалинской перева было отмечено 9 человек, что составило 10 % всех помещиков Торопецкого уезда (Рис. 1). В меньшей степени поместный фонд получил развитие в Столопенской волости (8 %), Сережской и Пантелеевской перевах (по 7 %), Болобинской перева и Данковской волости (по 3 %), а также в Данковской перева (2 %). О расположении недвижимого имущества еще 8 помещиков нет точной информации, лишь неопределенно назван «Торопецкий уезд»⁴. Эти сведения требуют дополнительного уточнения и локализации на местности для получения более точных выводов о соотношении поместного фонда волостей и перева уезда.

На момент составления писцового описания, то есть к 1540 г., по Торопецкому уезду служило 19 дворянских фамилий. Наиболее многочисленны (59,3 %) представитель рода Чеглоковых (14 человек или 17,3 %), Голенищевых и Чихачевых (по 8 человек и 9,9 %), Кушелевых (7 человек или 8,6 %), Козловых (6 человек или 7,4 %) и Прохоровых (5 человек или 6,2 %). Члены этих родов суммарно обладали большей частью поместных земель (62 %). На Чеглоковых приходилось 21 % всех населенных пунктов, на Голенищевых – 17 % сел, деревень и починков, на Чихачевых – 12 %, на Кушелевых – 3 %, на Козловых и Прохоровых – 7 % и 2 % соответственно.

Казаринская волость являлась самой большой по площади волостью Торопецкого уезда. По данным писцовой книги здесь насчитывается 441 населенный пункт, в которых суммарно проживали 972 жителя. Отметим, что в описании Казаринской волости есть только поместные земли и полностью отсутствуют данные о черносошных землях – возможно, они не вошли в это описание. В Казаринской волости выявлено 29 помещиков, среди которых выделялись Ондрей Матфеев сын Ушаков с племянниками Ивашкой и Веригой Олександровыми детьми, которым принадлежало 49 поселений и пустошей (11 % поместного фонда данной территориальной единицы), где зафиксировано 75 человек (7,72 % всех жителей волости); Петр и Елизарий Ондреевы дети Чихачева, за которыми записано 10,2 % земель с 71 человеком (7,3 %); Матфей и Иван Васильевы дети Голенище-

³ Кобрин В.Б. Власть и собственность в средневековой России (XV–XVI вв.). М., 1985. С. 127.

Kobrin V.B., *Vlast' i sobstvennost' v srednevekovoj Rossii (XV–XVI vv.)*, М., 1985, S. 127.

⁴ Писцовые книги Новгородской земли. Т. 4: Писцовые книги Деревской пятины 1530-х – 1540-х гг. / сост. К.В. Баранов. М., 2004. С. 652.

Piscovye knigi Novgorodskoj zemli, T. 4, Piscovye knigi Derevskoj pjatiny 1530-h – 1540-h gg., sost. K.V. Baranov, M., 2004, S. 652.

вы, за которыми числилось 9,1 % местностей с 96 человеком (9,9 %), и Григорий Микитин сын Головин, за которым закреплено 8,62 % земель волости с населением в 7 % (68 человек).

При анализе численности населения необходимо учитывать, что чиновники, составлявшие подобную документацию, всегда приводили цифры представителей дворов, глав семейств, реже при имени отца упоминали сыновей. О женщинах речь шла только в том случае, когда описывались дворы, принадлежащие вдовам. Н.Д. Чечулин предлагал для определения среднего показателя жителей одного двора исходить из 4 человек. По его данным, на 100 дворов в Торопце приходилось 150 – 180 взрослых мужчин⁵. Далее в тексте статьи под численностью населения понимается количество дворовладельцев в писцовом описании 1540 г.

Данные писцового описания по поместным землям подтверждают мнение Н.Д. Чечулина, поскольку абсолютно преобладали дворы с одним взрослым мужчиной (924 двора или 90 %), 2 человека во дворе отмечалось лишь в 98 случаях (10 %).

Столопенская волость характеризуется наличием трех поместий, совокупно принадлежавших восьмерым людям. В первую очередь необходимо выделить Микиту Федорова сына Кушелева с детьми Михалком, Гаврилом, Юшком и Федком, которым было отписано 62 % территорий волости с населением в 77 человек (84 %). Интересна история землевладения Федора Ондреева сына Чихачева, находившегося в двух территориальных единицах Торопецкого уезда – в Столопенской и Казаринской волостях. В первой волости в него входили только пустующие земли в количестве 12 топонимов⁶, во второй – тоже 12 пунктов, однако, уже населённых⁷.

В Данковской волости выявлено одно поместье, находившееся в собственности трех представителей рода Коведяевых – Гостя, Погожего и Митки Александровых детей, получивших 11 населенных пунктов, в которых зафиксировано 9 человек.

Самой крупной в поместном фонде переварой выступала Замошская переvara, где было помещено 25 человек. В процентном отношении превалирует пять членов рода Чеглоковых, объединявших 22 % территории перевары (70 топонимов) со 124 людьми (24 %). Братья Григорий и Иван Васильевы дети Демьяна Козлова имели права на 13,6 % территории и 8,1 % населения указанной перевары. За Данилом Ивановым сыном Игнатьева числилось 9,1 % земель и 10,7 % всех зафиксированных сельских жителей. Наименьшим количеством владений обладал Ширяй Федцов сын Аристов, поместье которого включало 3 % местностей и 1 % жителей.

⁵ Чечулин Н.Д. Города Московского государства в XVI веке. СПб. С. 31. Chuchulin N.D., *Goroda Moskovskogo gosudarstva v XVI veke*, SPb., S. 31.

⁶ Писцовые книги Новгородской земли. Т. 4. С. 594.

Piscovye knigi Novgorodskoj zemli, T. 4, S. 594.

⁷ Там же. С. 620.

Ibid, S. 620.

В писцовой книге сообщается о трех поместьях Жалинской перевары, закреплённых за членами фамилий Чеглоковых и Козловых, а также вдовой Анной Семеновской женой. Писцы напрямую не приводят данные об умершем муже помещицы, но контекст и упоминание предыдущих собственников территорий перевары позволяют сделать вывод о том, что им являлся Семен Кокорев, определенный предыдущим писцовым описанием (князя Семена Федоровича Курбского или Василия Олексеевича Пушкина и Колтыря Ракова⁸) как помещик Жалинской перевары. Территория поместья Семёна Кокорева к 1540 г. перешла к пяти другим землевладельцами.

В Жалинской переваре насчитывалось 82 местности и 116 человек, относившихся к поместным землям. Стоит остановиться, во-первых, на Козловых, поскольку 40 % территорий и 34 % населения относилось к ним. За Чеглоковыми числилось 28 % местностей и 36 % сельского населения, Анне Кокоровой было выделено на содержание дочерей до замужества 32 % поселений и пустошей и 30 % человек перевары.

В определенном смысле уникальна Пантелеевская перевара, потому что, согласно сведениям Торопецкой писцовой книги, на ее территории зафиксировано два поместья, относившихся к одному роду – Чеглоковых, и семи его представителей. По всем показателям главенствует в поместном фонде перевары Василий Белый Офонасьев сын с детьми Олександром, Ушатов и Истомай, поскольку за ними отмечено 50 населенных и опустевших местностей (53,8 %) и 114 человек (56,7 %). За Злобой Ивановым сыном и его детьми Олешей и Невзором числились меньшие территории – 46,2 % земель и 43,3 % жителей перевары. Собственностью последних землевладельцев является весь поместный фонд Болобинской перевары с 26 местностями и 87 жителями. Так, за Злобой Ивановым сыном с детьми Олешей и Невзором определено 6 % и 7,9 % всех земель и населения поместного фонда уезда соответственно.

Подобной спецификой отличалась и Сережская перевара, где весь поместный фонд принадлежал одной фамилии – Голенищевым и семи ее членам, которые являлись ближайшими родственниками. За братьями Иваном, Степаном, Константином, Василием Васильевыми детьми совокупно числилась основная масса всех земель – 66,7 % (58 местностей) и абсолютное большинство проживающих в переваре глав крестьянских семей – 58,8 % (114 человек). Частное владение Ивана и Василия Тимофеевых детей составляло ровно треть всех упомянутых в писцовом описании земель, на которых отмечены 41,2 % людей перевары.

Предыдущие землевладельцы, Иван и Василий Тимофеевы дети Голенищева, выступали единственными помещиками Данковской перевары, где управляли 69 местностями и 46 сельскими жителями. Таким образом, в целом в Торопецком уезде за Иваном и Василием Тимофеевыми детьми Голенищева записано 98 топонимов (8,6 % всего поместного фонда уезда) и 126 человек (5,7 % всего населения уезда, приведенного в писцовой книге).

⁸ Писцовые книги Новгородской земли. Т. 4. С. 653.
Piscovyje knigi Novgorodskoj zemli, T. 4, S. 653.

Неотъемлемым элементом истории частного фонда Торопецкого уезда является динамика землевладения и землепользования. Торопецкая писцовая книга содержит сведения о землевладельцах, предшествовавших помещикам, зафиксированным в 1540 г., что позволяет выявить эволюцию поместной системы начала – второй четверти XVI в. – периода после вхождения Торопца в состав Московского государства и начала формирования поместного землевладения в уезде. Необходимо сделать предварительное замечание: проводившие описание чиновники не всегда отмечали предыдущих помещиков, только в тех случаях, если не происходило наследования земель, когда имела место ситуация обмена, либо нового владельца испомещала власть.

Торопецкая писцовая книга упомянула о 8-ми родах – Сабуровых, Вельяминовых, Плещеевых, Языковых, Уваровых, Лаптевых, Ильиных и Мятливых – испомещенных в уезде, о которых не сообщено никакой конкретной информации: ни количество владений, ни их размер. Именно эти дворяне были связаны с более ранней поместной организацией, сформировавшейся, вероятно, сразу после завоевания Торопца русскими войсками. Так, писцовая книга в некоторых случаях позволила узнать об испомещении, произошедших сразу после присоединения Торопца к Москве. В частности, присутствуют указания на прежних владельцев местности. Для описания типичны фразы «приписано ис поместья Лаптева»⁹, «было в поместье за Торхом Плещеевым»¹⁰, «выменял у Ивана Гаврилова сына Чмута»¹¹. Встречаются упоминания не одного, а нескольких прежних владельцев – «выменял у Офонасия Ондреева сына Чихачева, получившего ис поместья Василия Иванова сына Зеленого»¹². Стало возможным проследить на отдельных примерах движение населенных пунктов внутри одного рода – «Федор Васильев сын Безскунников... в Дубне выменял у Никиты Иванова сына Безскунникова»¹³. Подобные случаи родственных связей во владении населенными пунктами удалось проследить на примере следующих дворянских родов – Чеглоковых (3), Безскунниковых (1), Голенищевых (1 – «отца ево поместье»¹⁴).

⁹ Писцовые книги Новгородской земли. Т. 4. С. 618.

Pisцовye knigi Novgorodskoj zemli, T. 4, S. 618.

¹⁰ Там же. С. 332.

Ibid, S. 332.

¹¹ Там же. С. 599.

Ibid, S. 599.

¹² Там же. С. 653.

Ibid, S. 653.

¹³ Там же. С. 654.

Ibid, S. 654.

¹⁴ Там же. С. 625.

Ibid, S. 625.

Были определены этапы эволюции землевладения для 59,8 % земель Жалинской волости. Земли, определенные Торопецкой писцовой книгой как собственность Михаила, Ивана, Ивана, Кушника, Федора Борисовых детей Чеглоковых (28 %), первоначально являлись поместьем «князя» Олександра Григорьева сына Анбалского, затем перешли во владение Семена Кокорева и только к 1540 г. были записаны за четырьмя представителями рода Чеглоковых. Поместье (31,7 %), выделенное властями на содержание Семеновской жены Анны с дочерьми, первоначально практически в полном объеме числилось за самим Семеном Кокоревым, за исключением 9,8 % земель будущей помещицы, которые перешли к ней из фонда князя Олександра Григорьева сына Анбалского. Это позволяет предположить, что Анна Кокорева происходила из рода Анбалских (Ванбольских, Вадбольских) – русского княжеского рода.

Торопецкая писцовая книга зафиксировала распространение в начале XVI в. владений «ноугородцких помещиков» в поместной системе уезда. Например, А.Д. Ульянин и Т.С. Бибииков упомянули о том, что населенные пункты Замошской перевары, ранее являвшиеся собственностью и основанные Захарьем Языковым, были отписаны Василием Олексеевым Пушкиным и Колтырей Раковым Григорию и Ивану Васильевым детям Демьяна Козлова¹⁵. Подобным образом владения Орины Ивановой жены Языкова были переданы Федосье Борисовой жене Чеглокова с детьми Ортемкой и Васюком¹⁶. С точки зрения В.Б. Кобрин, сам факт упоминания подобных случаев свидетельствует об относительно недавнем начале формирования поместного фонда Торопецкого уезда¹⁷.

В первой трети XVI в. пяти представителям фамилии Чеглоковых – Михаилу, Ивану, Ивану, Кушнику, Федору Борисовым детям – принадлежало 30 % всех владельческих земель Замошской перевары, часть их поместья решением власти было передано на содержание ранее упоминавшейся Федосье Борисовой жене Чеглоковой с сыновьями – «мачехе их, потому что велено им отделить по списку из мужа ее поместья 10 вытей»¹⁸ – которые продолжали числиться за ней и на 1540 г.

Около четверти (24 %) заселенных и опустевших территорий Замошской перевары, записанных за Степаном, Григорием, Федором, Киреем Васильевыми детьми Прохоровыми, ранее выступали собственностью Федца Аристова, сын которого – Ширяй – в 1540 г. значился как владелец 3 % поместного фонда Замошской перевары. Логично выдвинуть предположение, что минимум 27 % поместных земель перевары в начале XVI в. явля-

¹⁵ Писцовые книги Новгородской земли. Т. 4. С. 657.

Piscovye knigi Novgorodskoj zemli, T. 4, S. 657.

¹⁶ Там же. С. 653.

Ibid, S. 653.

¹⁷ Кобрин В.Б. Указ. соч. С. 128.

Kobrin V.B., *Op. cit.*, S. 128.

¹⁸ Писцовые книги Новгородской земли. Т. 4. С. 653.

Piscovye knigi Novgorodskoj zemli, T. 4, S. 653.

лись частью большого поместья Федца Аристова, однако данное соображение нуждается в дополнительном уточнении.

Можно частично реконструировать и поместье Василия Черного Иванова сына Чеглокова. Напрямую источник не дает сведений о нем, но А.Д. Ульянин и Т.С. Бибикив предоставляют информацию об эволюции землевладения. Представляется возможным уточнить, что Василий Чеглоков в начале XVI в. имел в собственности 37 % территорий Пантелеевской перевары, компактно располагавшихся на местности. Впоследствии они будут распределены между семью представителями рода Чеглоковых – Василием Белым Офонасьевым сыном с детьми Олександром, Ушатом, Истомой и Злобой Ивановым сыном. Последнему в дополнение к 46 % земель, полученным от Василия Черного, было отпущено поместье, с которого ранее служил Семен Иванов сын Чеглоков.

Подобным образом допустимо восстановить землевладение Василия Иванова сына Зеленого в Казаринской волости Торопецкого уезда. На момент составления писцового описания его поместье было роздано властями, в частности, более половины земель – 5 деревень и сельцо (55 %) – осталось в роду и перешло брату, Ивану Байде Иванову сыну Зеленого, меньшая часть – 3 деревни и 2 сельца (45 %) – предоставлена Миките Ондрееву сыну Чихачеву.

Типичным явлением выступал процесс обмена населенными пунктами внутри одной дворянской фамилии – 3 % всех указанных составителями описания территорий (25 наименований поселений и пустошей) перешли от одного землевладельца к другому подобным образом.

Члены дворянской фамилии Кафтыревых – Петр Иванов сын и Олеша сын Петров – стремились к изменению условий своего существования и часто участвовали в обмене населенными пунктами. Так, взаимнообмены были совершены с представителями рода Чмутовых – Гостем Олександровым сыном и Иванов Гавриловым сыном, в результате более половины всего поместного фонда Кафтыревых (9 деревень) изначально не являлась их собственностью и была получена по договоренностям с другими дворянами.

Владения, зафиксированные за Иваном Гавриловым сыном Чмутовым Рябининым, состоявшим в 1540 г. в должности городничего, складывались из земель, традиционно отписываемых всем лицам, получающим подобное назначение. Эти земли ранее находились в пользовании у городничего Якова Кущелева. К ним добавились родовые земли, в данном случае обмененные на часть поместья Петра Иванова сына Кафтырева, которая в процентном отношении занимала 42 % владений нынешнего городничего.

В начале второй трети XVI в. 7 дворян, принадлежащих к разным фамилиям – Федор Ондреев сын Чихачев с детьми Данилом, Михаилом, Иван Обиняк сын Сабуров, Бражник, Михаил, Федор Ивановы дети Игнатовы – были испомещены в Казаринской волости на территориях, которые в начале XVI в. составляли владения Лаптя Григорьева сына Ильина, впо-

следствии выделенные Михаилу и Торху Филипповым детям Рожного, которые в свою очередь «променили»¹⁹ его семи указанным выше лицам.

Таким образом, Торопецкая писцовая книга позволила проследить эволюцию поместного фонда Торопецкого уезда. Так, удалось выяснить одного или нескольких предыдущих землевладельцев для 36% всех поместных территорий (297 населенных и опустевших земель). По мнению В.Б. Кобрин, авторы источника указали 10 предшествующих собственников поместий²⁰, однако при детальном рассмотрении выяснилось, что писцовое описание сообщило о 28 предыдущих землевладельцах тех или иных местностей (в том случае, если не учитывать поместье городничего – как это делал В.Б. Кобрин – 27). Шесть из них повторяются по 2 или 3 раза, то есть на их бывших территориях к 1540 г. получили поместье сразу несколько человек.

Для понимания особенностей эволюции административно-территориальной системы необходимо сравнить развитие перевар в государственных и частных землях. Первоначально перевары являлись неотъемлемым элементом и характеристикой великокняжеского хозяйства, но постепенно в результате расширения поместного фонда дворяне стали помещаться и на ранее находившихся в исключительной собственности верховной власти землях. К 1540 г. в перевах находились владения 49 человек (необходимо учитывать тот факт, что один и тот же человек мог получить территории одновременно в разных административно-территориальных единицах).

Количество топонимов населенных пунктов, зафиксированных писцами, в перевах черных и владельческих земель приблизительно одинаково – 458 и 460 соответственно. Абсолютное большинство населенных пунктов – это малодворные поселения в 1-2 двора (с распространенностью черных земель в 79 % случаев и в поместном – в 62 %). Однако, несмотря на явное преобладание в обоих случаях небольших деревень, на частновладельческих землях чаще встречаются более крупные населенные пункты. Например, деревни, состоящие минимум из 5 дворов, составляют 13 % изученных поселений поместного фонда, в то время как подобный показатель для территорий черносошного населения ниже и характерен для 7 % фонда. По численности глав крестьянских хозяйств население перевар в поместных и черных землях практически равно и составляло 1138 и 1190 человек соответственно, однако в поместьях 90 % (924 человека) населения являлось единственными главами дворохозяйств, тогда как для государственных земель данный показатель существенно ниже – 57 % (423 человека).

В перевах одной волости – Данковской – отмечались как черный, так и поместный фонды. В Данковской и Сережской перевах зафиксировано 115 черносошных населенных и опустевших земель, 156 поместных (что на

¹⁹ Писцовые книги Новгородской земли. Т. 4. С. 621.

Piscovye knigi Novgorodskoj zemli, T. 4, S. 621.

²⁰ Кобрин В.Б. Указ. соч. С. 127.

Kobrin V.B., *Op. cit.*, S. 127.

15,2 % больше, чем в первом случае). В этих местностях проживали 468 человек – 226 числились на черносошных территориях и 242 на территориях помещиков. Населению черных земель перевар Данковской волости принадлежало 123 двора, в то время как население поместного фонда проживало в 65 дворах, что свидетельствует о существенно более укрупнённых населённых пунктах именно в поместьях (в среднем в одном дворе фиксировалось 3,7 человек против 1,8 человек на великокняжеских землях).

Характеристика поместного фонда Торопецкого уезда XVI в. не будет полной без такого важного аспекта, как эволюция хозяйственного использования земель. Изменения в состоянии характерны для 107 населённых и опустевших территорий. Была определена как положительная, так и отрицательная динамика. Наиболее типично для первой половины XVI в. превращение деревни в пустошь (48 случаев или 44,9 % всех исследованных эпизодов). В источнике стандартны следующие объяснения подобного явления: «опустел от поветрия и от литовские войны»²¹, «згорел от Литвы»²². На поместных землях превалирует отрицательная эволюция – 68 примеров, что было вызвано внешнеполитическими обстоятельствами и многочисленными военными конфликтами и столкновениями с ВКЛ начала XVI в. и их последствиями в экономической и социальной сферах. Несмотря на это, для конца исследуемого периода характерным становится образование новых поселений (или выделение новых хозяйственных объектов из существовавших), что суммарно составляло 12 % всех выявленных изменений. На поместных землях отмечалась тенденция к укрупнению поселений через объединение нескольких деревень. Так, было определено 22 случая слияния населённых пунктов. Часто к совместной хозяйственной деятельности приходили до 6 поселений одновременно. Ярким примером выступает поместье Ивана и Василия Тимофеевых детей Голенищева в Сережской переваре, где за относительно короткий промежуток времени, прошедший с момента составления описания В.А. Пушкина и К. Ракова (по датировке В.Б. Кобрин составленный в конце 1520 – 1530-х гг.²³) до 1540 г., было объединено 14 деревень (для сравнения: количество наименований местностей, числившихся за этими лицами в Сережской переваре, насчитывалось 30 ед.).

Необходимо остановиться на вопросе о происхождении тех дворянских и боярских фамилий, которые имели владения в Торопецком уезде. Многие из них – потомки старых вотчинных родов. Здесь уместно упомянуть о Голенищевых (волоцко-русская ветвь Кутузовых), Игнатьевых (род Бяконта), Кокоревых (московские землевладельцы Жеребцовы), Сабуровых (Вельяминовы-Зерновы), Окороковых (волоцко-русские феодалы), Зе-

²¹ Писцовые книги Новгородской земли. Т. 4. С. 583.

Piscovye knigi Novgorodskoj zemli, T. 4, S. 583.

²² Там же. С. 544.

Ibid, S. 544.

²³ Кобрин В.Б. Указ. соч. С. 127.

Kobrin V.B., *Op. cit.*, S. 127.

ленных (суздальские помещики), Чмутове-Рябинине, Аристове и Кушелеве (Костромской уезд), Кафтыревых (Переяславский уезд), Дятелине (Рузский уезд), Вадбольские (потомки белозерских удельных князей). Таким образом, 29 % торопецких помещиков имели тесные связи со старыми боярскими родами. В.Б. Кобрин высказал сомнение по поводу принадлежности к ним Чеглоковых (14 представителей в Торопце), поскольку их земельные владения и кровные связи нуждаются в уточнении²⁴. Но в том случае, если их отнести к древним боярским фамилиям, следуя изысканиям В.Б. Кобрина, то процент торопецких землевладельцев, имеющих подобные корни, составляет 46 %.

Для наиболее полной характеристики доли поместного фонда в Торопецком уезде необходимо сравнить его с черносошными землями. Так, в результате подсчетов было определено 1950 топонимов населенных и опустевших земель, 58 % которых относились к поместному фонду. За великим князем фиксировалось 42 % сельской местности уезда. Меняет картину соотношения поместного и черного фондов такой аспект, как численность населения. Лидируют по этому показателю черные земли (51 % или 2338 человек). Таким образом, черные земли к середине XVI в. составляли заметную часть территорий уезда, но постепенно процесс испомещения светских феодалов усиливается – как в количестве собственников, так и в объеме предоставляемых им земель. Можно согласиться с выводом, сформулированным в советской историографии²⁵, о том, что поместные территории только появились в Торопецком уезде в начале XVI в., поэтому ко второй четверти XVI в. только начинали конкурировать с фондом черных земель по основным показателям.

Благодаря писцовому описанию можно выделить и подтвердить типичную схему закрепления новой власти – власти московского великого князя – на бывших восточных территориях ВКЛ. Первым шагом правительства становится назначение наместников²⁶. Торопецкая книга сохранила упоминание двух городничих – Якова Кушелева²⁷ и Ивана Гаврилова сына Чмутова²⁸. Затем следует важный в военном отношении шаг правительства – размещение войсковых частей на опасных порубежных терри-

²⁴ Кобрин В.Б. Указ. соч. С. 130.

Kobrin V.B., *Op. cit.*, S. 130.

²⁵ Там же. С. 127.

Ibid, S. 127.

²⁶ Кром М. Меж Русью и Литвой. Пограничные земли в системе русско-литовских отношений конца XV – первой трети XVI в. М., 2010.

Krom M., *Mezh Rus'ju i Litvoj. Pogranichnye zemli v sisteme russko-litovskih otnoshenij konca XV – pervoj treti XVI v.*, М., 2010.

²⁷ Писцовые книги Новгородской земли. Т. 4. С. 611.

Piscovye knigi Novgorodskoj zemli, Т. 4, S. 611.

²⁸ Там же.

Ibidem.

ториях, что в конце концов приводит к испомещению дворян. Последним этапом в укреплении власти великого князя становится вывод местных землевладельцев на добровольных или принудительных началах. Часть торопецких служилых людей сохраняла верность господарю, хотя большинство предпочло перейти на службу к Ивану III²⁹.

Таким образом, Торопецкая писцовая книга 1540 г. отразила формирование и начальный период развития поместного землевладения в уезде, которое вписывается в общую концепцию власти по испомещению дворянских фамилий, призванных закрепить положение великого князя московского на отвоеванных у Литвы территориях.

Список литературы:

1. Кобрин В.Б. Власть и собственность в средневековой России (XV-XVI вв.). М.: Мысль, 1985. 278 с.
2. Кром М. Меж Русью и Литвой. Пограничные земли в системе русско-литовских отношений конца XV–первой трети XVI в. М.: Квадрига, 2010. 320 с.
3. Чечулин Н.Д. Города Московского государства в XVI веке. СПб: тип. И. Н. Скороходова, 1889. 349 с.
4. Янин В.Л. Новгород и Литва. Пограничные ситуации XIII-XV веков. М., 1998.

Об авторе:

КАРПОВА Мария Владимировна – аспирант, кафедра отечественной истории, Тверской государственный университет, (170100, Тверь, ул. Трехсвятская, д. 16/31), e-mail: karpova.maria123@yandex.ru

LANDOWNING SYSTEM OF TOROPETSKY YEZD IN THE 16TH CENTURY

M.V. Karpova

The Tver' State University, Tver, Russia

Abstract: The article analyzes the origins of the landowners possessions in Toropetsky yezd in the 16th century. Much attention is given to the describing the changes that happened to the structure of the landowners in Toropetsky yezd in the 16th century. The author accepts the opinion of the soviet historians that the landowning system of Toropetsky yezd appeared in the early 16th century and developed rapidly, so predominated over state lands by the middle of the 16th century, that was a part of government policy of the Moscow authorities and was

²⁹ Кром М. Указ. соч.
Krom M., *Op. cit.*

connected with consolidation influence in the boundary land, that became Moscow possession as a result of Russian-Lithuanian war.

Keywords: *landowning, Toropetsky uezd, boundary land, the 16th century, noble families, Scribal book*

About author:

KARPOVA Maria Vladimirovna – post-graduate student of Tver State University, direction «History», (170100, Tver, st. Trekhsvyatskaya, 16/31), e-mail: karpova.maria123@yandex.ru

References

- Kobrin V.B., *Vlast' i sobstvennost' v srednevekovoj Rossii (XV–XVI vv.)*, M., Mysl', 1985. – 278 s.
- Krom M., *Mezh Rus'ju i Litvoj. Pogranichnye zemli v sisteme rusko-litovskih otnoshenij konca XV–pervoj treti XVI v.*, M., Kvadriga, 2010. – 320 s.
- Chechulin N.D., *Goroda Moskovskogo gosudarstva v XVI veke*, SPb., tip. I. N. Skorohodova, 1889. – 349 s.
- Yanin V.L., *Novgorod i Litva. Pogranichnye situacii XIII–XV vekov*, M., 1998.

Статья поступила в редакцию 12.08.2021 г.