

## СООБЩЕНИЯ

УДК 94(470.331)+911.3:94

DOI 10.26456/vthistory/2021.4.114–127

### КАШИНСКИЙ УЕЗД В ПЕРВОЙ ЧЕТВЕРТИ XVII ВЕКА: ТЕРРИТОРИЯ

**С.В. Богданов**

Тверской государственный университет, г. Тверь

*Аннотация.* В сообщении представлены результаты локализации пунктов – сел, деревень и пустошей, – указанных в Кашинской писцовой книге 1628–1629 гг. и актовой документации первой половины XVII в. Локализации подвергнуты границы Дубенского, Пудицкого, Гостунского станов и Кимрской дворцовой волости. Автор использует методику последовательного сопоставления топонимических данных письменных источников, Топографического атласа Менде и Алфавитов Генерального межевания. Итогом этой работы стала первая в отечественной историографии реконструкция точных границ указанных административных единиц. Предложенная реконструкция отличается от реконструкции границ станов и волостей Кашинского уезда, предложенная Ю.В. Готье. Реконструкция границ станов и Кимрской дворцовой волости реализована в ГИС средствами программы QGIS-Next.

*Ключевые слова:* Тверское Верхневолжье, Кашинский уезд, историческая география.

Конец XV в. – время появления поместья. Эта форма феодального владения эволюционировала, точнее изменялся юридический статус её владельцев – служилых людей, помещиков. Имевшие определённые отличия от вотчины, поместья сохранялись за родами служилых людей или переходили из одних рук в другие, поместьями владели вотчинники, в их числе были представители титулованной аристократии и старомосковского боярства. Помещики, владевшие поместьями в рамках определённых уездов, формировали уездные корпорации, члены которых выполняли различные государственные службы. Поместья и вотчины фиксировались в писцовых и дозорных книгах, факты передачи вотчин и поместий из рук в руки отражены в актовой документации. Эти источники позволяют рассматривать историю поместной и вотчинной систем как в статике, по состоянию на конкретный момент времени, так и в динамике.

В XVII в. практика перехода владений от одного феодала к другому, наследование поместий и вотчин в том числе вдовами и малолетними детьми претерпела изменения: наблюдается мобилизация вотчинных вла-

дений в руках аристократических родов<sup>1</sup>, к которым стали относиться и некоторые роды служилых людей по отечеству. Не случайно в Соборном Уложении была закреплена норма об обмене поместья на вотчину. При этом и владение поместьем, и владение родовой вотчиной становится фактом царского пожалования, которое позволяло видным боярам и придворным значительно приумножить размеры родовых владений<sup>2</sup>. Но это не затрагивало основную массу служилых людей, в среде которых мобильность владений оставалась по-прежнему невысокой.

География расположения поместий и вотчин представляет особый интерес. Феодалное землевладение развивалось за счёт раздач служилым людям из дворцового фонда освоенных земель, при этом служилые люди могли получать земли в разных уездах, и география раздач была довольно обширной. В данной связи изучение географии вотчин и поместий она позволяет рассматривать характер размещения вотчин и поместий, их территориальную структуру, территориальную организацию помещиков и вотчинников в рамках уездов. Такие вопросы на современном этапе развития исторической науки могут быть решены при помощи гео-информационных систем.

В отечественной историографии накоплен значительный опыт исследования истории феодального землевладения, есть конкретно-исторические исследования по некоторым уездам Московского государства (обзорная характеристика развития исторической картографии дана Ю.М. Критским<sup>3</sup>). В частности, в труде И.И. Лаппо на основании писцовых книг XVI в. описаны типы поселений и местностей Тверского уезда XVI в., их население, типы земельных владений<sup>4</sup>. При реконструкции исторической географии Замос-

---

<sup>1</sup> Зинько М.А. Формирование крупной княжеской вотчины во второй половине XVI – второй четверти XVII вв. (на примере князей Телятевских) // Русь, Россия: Средневековье и Новое время. Вып. 3: Третьи чтения памяти академика РАН Л.В. Милова. Материалы к международной научной конференции. Москва, 21–23 ноября 2013 г. М., 2013. С. 234.

Zin'ko M.A., *Formirovanie krupnoj knyazheskoj votchiny vo vtoroj polovine XVI – vtoroj chetverti XVII vv. (na primere knyazej Telyatevskih)*, Rus', Rossiya: Srednevekov'e i Novoe vremya, Вып. 3, Tret'i chteniya pamyati akademika RAN L.V. Milova. Materialy k mezhdunarodnoj nauchnoj konferencii. Moskva, 21–23 noyabrya 2013 g., M., 2013, S. 234.

<sup>2</sup> Павлов А.П. Судьбы родового вотчинного землевладения в первой половине XVII в. // *Quaestio Rossica*. 2018. Vol. 6. № 4. С. 968.

Pavlov A.P., *Sud'by rodovogo votchinного zemlevladieniya v pervoj polovine XVII v.*, *Quaestio Rossica*, 2018, Vol. 6, № 4, S. 968.

<sup>3</sup> Критский Ю.М. Русская историческая картография (XVIII – начало XIX в.) // *Вспомогательные исторические дисциплины*. Л., 1978. Т. 10. С. 104–127.

Kritskij Yu.M., *Russkaya istoricheskaya kartografiya (XVIII – nachalo XIX v.)*, *Vspomogatel'nye istoricheskie discipliny*, L., 1978, T. 10, S. 104–127.

<sup>4</sup> Лаппо И.И. Тверской уезд в XVI веке. Его население и виды земельного владения. М., 1893.

Lappo I.I., *Tverskoj uezd v XVI veke. Ego naselenie i vidy zemel'nogo vladeniya*, M., 1893.

ковского края XVII в. тверские материалы использовал Ю.В. Готье<sup>5</sup>. В частности, Ю.В. Готье обозначил границы Кашинского уезда, в составе которого исследователь указал 17 единиц (14 станов, одна слободка, дворцовая волость и дворцовое село) (рис. 1)<sup>6</sup>. Ю.В. Готье присоединился к мнению о том, что границы Кашинского уезда были установлены в конце XV в.<sup>7</sup>

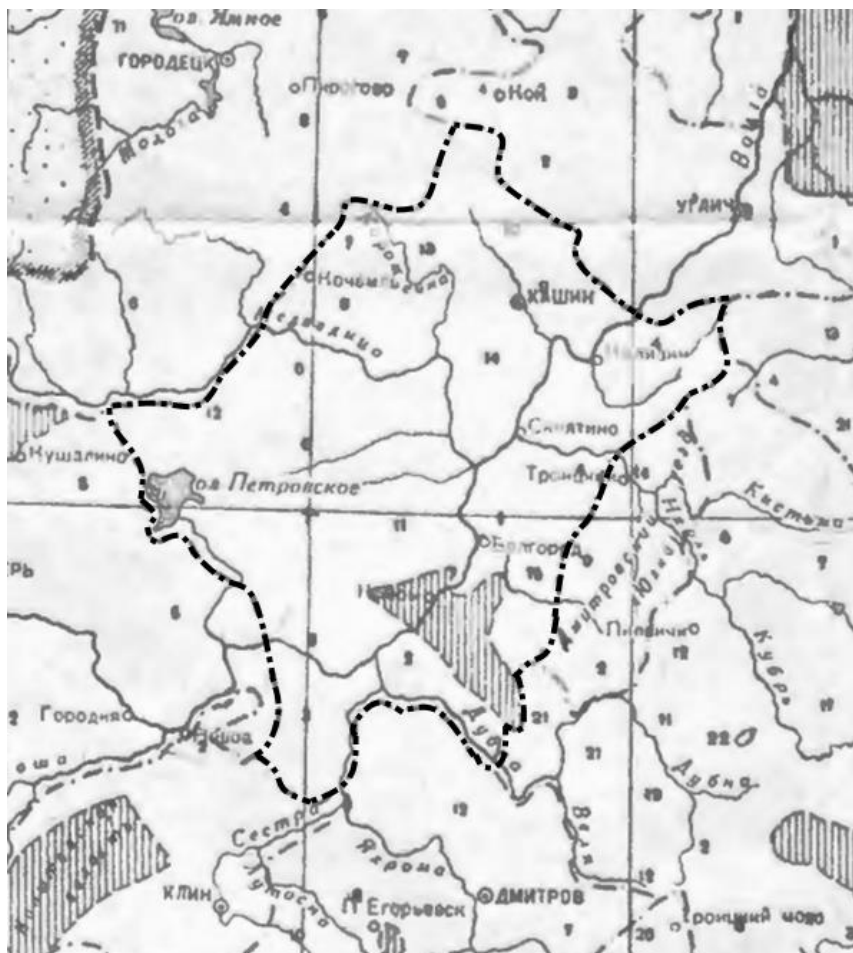


Рис. 1. Границы Кашинского уезда XVII в. (по Ю.В. Готье).

<sup>5</sup> Готье Ю.В. Замосковский край в XVII веке. Опять исследования по истории экономического быта Московской Руси. М., 1906.

Got'e Yu.V., *Zamoskovnyj kraj v XVII veke. Opyat' issledovaniya po istorii ekonomicheskogo byta Moskovskoj Rusi*, М., 1906.

<sup>6</sup> Готье Ю.В. Замосковский край в XVII веке. Опять исследования по истории экономического быта Московской Руси. М., 1906. С. 381–382. Цветная вклейка

Got'ye Yu.V., *Zamoskovnyj kraj v XVII veke. Opyat' issledovaniya po istorii ekonomicheskogo byta Moskovskoj Rusi*, М., 1906. S. 381–382. Color insert.

<sup>7</sup> Там же. С. 381.

*Ibid*, S. 381.

На современном этапе развития историко-географических исследований, традиция которых опирается на методологию локализации сельских поселений М.В. Витова<sup>8</sup>, пересмотрены взгляды на характеристику и эволюцию вотчинного и служилого землевладения в XVI–XVII вв.; есть исследования по исторической географии Северо-Западной<sup>9</sup>, Центральной России<sup>10</sup>, уездов Тверского Верхневолжья<sup>11</sup>, построенные на использовании средств компьютерных карт (гео-информационных систем).

<sup>8</sup> *Витов М.В.* Приемы составления карт поселений XV – XVII вв. по данным писцовых и переписных книг (на примере Шунгского погоста Обонежской пятины) // Проблемы источниковедения. М., 1956. Т. 5.

*Vitov M.V., Priemy sostavleniya kart poselenij XV – XVII vv. po dannym piscovyh i perepisnyh knig (na primere SHungskogo pogosta Obonezhskoj pyatiny), Problemy istochnikovedeniya, M., 1956, T. 5.*

<sup>9</sup> *Селин А.А.* Историческая география Новгородской земли в XVI–XVIII вв.: Новгородский и ладожский уезды Водской пятины. СПб., 2003; *Фролов А.А., Пиотух Н.В.* Исторический атлас Деревской пятины Новгородской земли XV в. СПб., 2008.

*Selin A.A., Istoricheskaya geografiya Novgorodskoj zemli v XVI–XVIII vv.: Novgorodskij i ладоzhskij uyezdy Vodskoj pyatiny, SPb., 2003; Frolov A.A., Piotuh N.V., Istoricheskij atlas Derevskoj pyatiny Novgorodskoj zemli XV v., SPb., 2008.*

<sup>10</sup> *Водарский Я.В.* Опыт составления исторических карт землевладения Серпуховского и Оболенского уездов по переписи 1678 г. // Славяне и Русь. М., 1968. С. 274–281; *Чернов С.З.* Волок Ламский в XIV – первой половине XVI в. Структуры землевладения и формирование военно-служилой корпорации. М., 1998.

*Vodarskij Ya.V., Opyt sostavleniya istoricheskikh kart zemlevladieniya Serpuhovskogo i Obolenskogo uezdov po perepisi 1678 g., Slavyane i Rus', M., 1968, S. 274–281; Chernov S.Z., Volok Lamskij v XIV – pervoj polovine XVI v. Struktury zemlevladieniya i formirovanie voenno-sluzhiloj korporacii, M., 1998*

<sup>11</sup> *Фролов А.А.* Новые материалы по средневековой исторической географии земель Ржевы Володимировой // Вестник Тверского государственного университета. Серия: История. 2013. Вып. 4. С. 77–89; *Кутаков С.С., Степанова Ю.В.* Границы и административное деление Тверского уезда в XVI веке // Историческая география. 2016. Т. 3. С. 280–317; *Кутаков С.С.* Развитие землевладения в Тверском уезде в XVI в. по данным писцовых книг // Социальный мир деревни X–XXI вв.: Земельные собственники / землевладельцы и земледельцы. М., 2020. С. 21–23; *Степанова Ю.В., Гаврилов П.В.* Локализация погостов Тверской половины Бежецкой пятины по данным писцовой книги 1545 г. // Новгородский архивный вестник. 2019. Вып. 15. С. 79–85; *Степанова Ю.В., Гаврилов П.В.* Локализация землевладений Тверской половины Бежецкой пятины по данным писцовой книги 1545 г. // Социальный мир деревни X–XXI вв.: Земельные собственники / землевладельцы и земледельцы. М., 2020. С. 19–21; *Степанова Ю.В., Фролов А.А., Гаврилов П.В.* Землевладение в Тверской половине Бежецкой пятины в конце XV – первой половине XVI в.: представление в ГИС // Исторические исследования в контексте науки о данных: информационные ресурсы, аналитические методы и цифровые технологии. Материалы международной конференции. Москва, 4–6 декабря 2020 г. М., 2020. С. 316–323; *Степанова Ю.В., Фролов А.А., Гаврилов П.В., Савинова А.И., Кутаков С.С.* Погосты Тверской половины Бежецкой пятины по данным писцовой книги 1545 г. // Вспомогательные исторические дисциплины в современном научном знании: Материалы XXXIII Международной научной конференции. М., 2020. С. 382–384; *Карпова М.В., Степанова Ю.В.* Историко-географическое исследование Торопецкого уезда XVI в. с применением геоинформационных технологий // Исторические исследования в контексте науки о данных: информационные ресурсы,

Такую работу можно продолжить по отношению к другим уездам Тверского Верхневолжья, об исторической географии которых известно в меньшей степени.

Источниковую основу исследования составляют: актовый материал XVI–XVII вв.<sup>12</sup>, Писцовая книга Кашинского уезда 1628–1629 гг.<sup>13</sup> и Генеральный алфавит Кашинского и Корчевского уездов<sup>14</sup>, топографический атлас, составленный А.И. Менде в 1840-х гг.<sup>15</sup>

---

аналитические методы и цифровые технологии. Материалы международной конференции. Москва, 4–6 декабря 2020 г. М., 2020. С. 278–284; ГИС «Уезд Ржевы Володимеровой («половина князя Дмитрия Ивановича») по писцовой книге 1588–1589 гг.» [Электронный ресурс] URL: <http://rzheva.histgeo.ru/map.html> (Дата обращения: 24.05.2021 г.)/

Frolov A.A., *Novye materialy po srednevekovoj istoricheskoj geografii zemel' Rzhevy Volodimerovoj*, Vestnik Tverskogo gosudarstvennogo universiteta, Seriya «Istoriya», 2013, Вып. 4, S. 77–89; Kutakov S.S., Stepanova Yu.V., *Granicy i administra-tivnoe delenie Tverskogo uyezda v XVI veke*, Istoricheskaya geografiya, 2016, Т. 3, S. 280–317; Kutakov S.S., *Razvitiye zemlevladieniya v Tverskom uезде v XVI v. po dannym piscovyh knig*, Social'nyj mir derevni X–XXI vv.: Zemel'nye sobstvenniki / zem-levladel'cy i zemledel'cy, М., 2020, S. 21–23; Stepanova Yu.V., Gavrilov P.V., *Lokalizaciya pogostov Tverskoj poloviny Bezheckoju pyatiny po dannym piscovoj knigi 1545 g.*, Novgorodskij arhivnyj vestnik, 2019, Вып. 15, S. 79–85; Stepanova Yu.V., Gavrilov P.V., *Lokalizaciya zemlevladienij Tverskoj poloviny Bezheckoju pyatiny po dannym piscovoj knigi 1545 g.*, Social'nyj mir derevni X–XXI vv.: Zemel'nye sob-stvenniki / zemlevladel'cy i zemledel'cy, М., 2020, S. 19–21; Stepanova Yu.V., Frolov A.A., Gavrilov P.V., *Zemlevladienie v Tverskoj polovine Bezheckoju pyatiny v konce XV – pervoj polovine XVI v.: predstavlenie v GIS*, Istoricheskie issledovaniya v kontekste nauki o dannyh: informacionnye resursy, analiticheskie metody i cifrovye tekhnologii. Materialy mezhdunarodnoj konferencii. Moskva, 4–6 dekabrya 2020 g., М., 2020, S. 316–323; Stepanova Yu.V., Frolov A.A., Gavrilov P.V., Savinova A.I., Kutakov S.S., *Pogosty Tverskoj poloviny Bezheckoju pyatiny po dannym piscovoj knigi 1545 g.*, Vspomogatel'nye istoricheskie discipliny v sovremennom nauch-nom znanii: Materialy XXXIII Mezhdunarodnoj nauchnoj konferencii, М., 2020, S. 382–384; Karpova M.V., Stepanova Yu.V., *Istoriko-geograficheskoe issledovanie Toropeckogo uyezda XVI v. s primeneniem geoinformacionnyh tekhnologij*, Istoricheskie issledovaniya v kontekste nauki o dannyh: informacionnye resursy, analiticheskie metody i cifrovye tekhnologii. Materialy mezhdunarodnoj konferencii. Moskva, 4–6 dekabrya 2020 g., М., 2020, S. 278–284; ГИС «Уезд Rzhevy Volodimerovoj («половина князя Дмитрия Ивановича») по писцовой книге 1588–1589 гг.» [Электрон-nyj resurs] URL: <http://rzheva.histgeo.ru/map.html> (Data obrashcheniya: 24.05.2021 g.)

<sup>12</sup> Акты служилых землевладельцев XV – начала XVII века / Сост. А.В. Антонов. М., 2000–2010. Т. I–IV.

Акты sluzhilyh zemlevladel'cev XV – nachala XVII veka, Sost. A.V. Antonov, М., 2000–2010, Т. I–IV.

<sup>13</sup> Кашинская писцовая книга 1628–1629 гг. / подг. к изд. Покудин В. П. Кимры, 2006.

Kashinskaya piscovaya kniga 1628–1629 gg., podg. k izd. Pokudin V.P., Kimry, 2006.

<sup>14</sup> Генеральный алфавит Кашинского уезда Тверской губернии // Российский государственный архив древних актов. Ф. 1354. Оп. 499 [Электронный ресурс] URL: [http://rgada.info/poisk/index2.php?str=1354-opis\\_499-1&opisanie=](http://rgada.info/poisk/index2.php?str=1354-opis_499-1&opisanie=); Генеральный алфавит Корчевского уезда Тверской губернии // РГАДА. Ф. 1354. Оп. 500. Ч. 1 [Электронный ресурс] URL: [http://rgada.info/poisk/index2.php?str=1354-opis\\_500-1&opisanie=](http://rgada.info/poisk/index2.php?str=1354-opis_500-1&opisanie=)

Работа с источниковой базой по данной теме состоит из нескольких этапов: сортировка и анализ актового материала служилых землевладельцев, составление базы данных на основе отобранного материала из актового материала и писцовой книги Кашинского уезда, работа с Генеральным алфавитом уездов, локализация найденных объектов на компьютерной карте.

В базу данных после процесса выборки было занесено 56 актов, относящихся к Кашинскому уезду и датируемых XVII вв., из упомянутых в актах топонимов удалось локализовать 35 (62,5 %). Каждому объекту землевладения, упоминаемому в привлеченных к исследованию источниках, соответствует отдельная строка базы данных. Все они структурированы по критериям: имя владельца, количество пашни, наименование пункта (владения), дата, вид документа, гидроним и т.д. Каждая территориальная единица, которая упоминается в источниках, проверена по материалам Алфавитов генерального и специального межевания. При условии того, что в материалах межевания найдено упоминание территории, она находится на карте Менде по регистрационному номеру дачи. Затем владение феодала отмечается на компьютерной карте в программе QGIS, заносится запись в атрибутивную таблицу. С помощью вышеописанных действий создается пространственная реконструкция земель служилых людей в период XVI–XVII вв.

Гео-информационная система создана на базе свободно распространяемого программного приложения Quantum QGIS-Next. Это приложение используется в научных историко-географических исследованиях, в том числе для изучения истории Генерального межевания второй половины XVIII в. Выше были отмечены примеры использования QGIS в исследованиях по исторической географии Тверского Поволжья.

Созданная ГИС отражает сведения о владениях помещиков и вотчинников по материалам актовой документации XVII вв. Она представляет собой компьютерную карту, состоящую из нескольких уровней, с которыми соотносится формализованная информация исторических документов, свидетельствующих об истории того или иного владения. Программное приложение позволяет демонстрировать уровни информации как по отдельности, так и в агрегированном виде, когда объединяется информация на всех уровнях.

---

*General'nyj alfavit Kashinskogo uezda Tverskoj gubernii*, Rossijskij gosudarstvennyj arhiv drevnih aktov, F. 1354, Op. 499 [Elektronnyj resurs] URL: [http://rgada.info/poisk/index2.php?str=1354-opis\\_499-1&opisanie=](http://rgada.info/poisk/index2.php?str=1354-opis_499-1&opisanie=); *General'nyj alfavit Korchevskogo uezda Tverskoj gubernii*, RGADA, F. 1354, Op. 500, Ch. 1 [Elektronnyj resurs] URL: [http://rgada.info/poisk/index2.php?str=1354-opis\\_500-1&opisanie=](http://rgada.info/poisk/index2.php?str=1354-opis_500-1&opisanie=)

<sup>15</sup> Топографический межевой атлас Тверской губернии, составленный в 1848 и 1849 гг. членами межевого корпуса и топографии военного ведомства под наблюдением ген.-майора Менде. М., 1853. [Электронный ресурс] URL: [http://www.etomesto.ru/map-tver\\_mende/](http://www.etomesto.ru/map-tver_mende/)

*Топографический межевой атлас Тверской губернии, составленный в 1848 и 1849 гг. членами межевого корпуса и топографии военного ведомства под наблюдением ген.-майора Менде*, М., 1853. [Elektronnyj resurs] URL: [http://www.etomesto.ru/map-tver\\_mende/](http://www.etomesto.ru/map-tver_mende/)

В рамках данной работы создана карта южной части Кашинского уезда XVII в., частично локализованы пункты центральной и северной частей уезда (рис. 2). Она содержит следующие векторные слои: тип владений (поместье, вотчина), название станов и волостей уезда, имена вотчинников Кашинского уезда и имена помещиков Кашинского уезда.

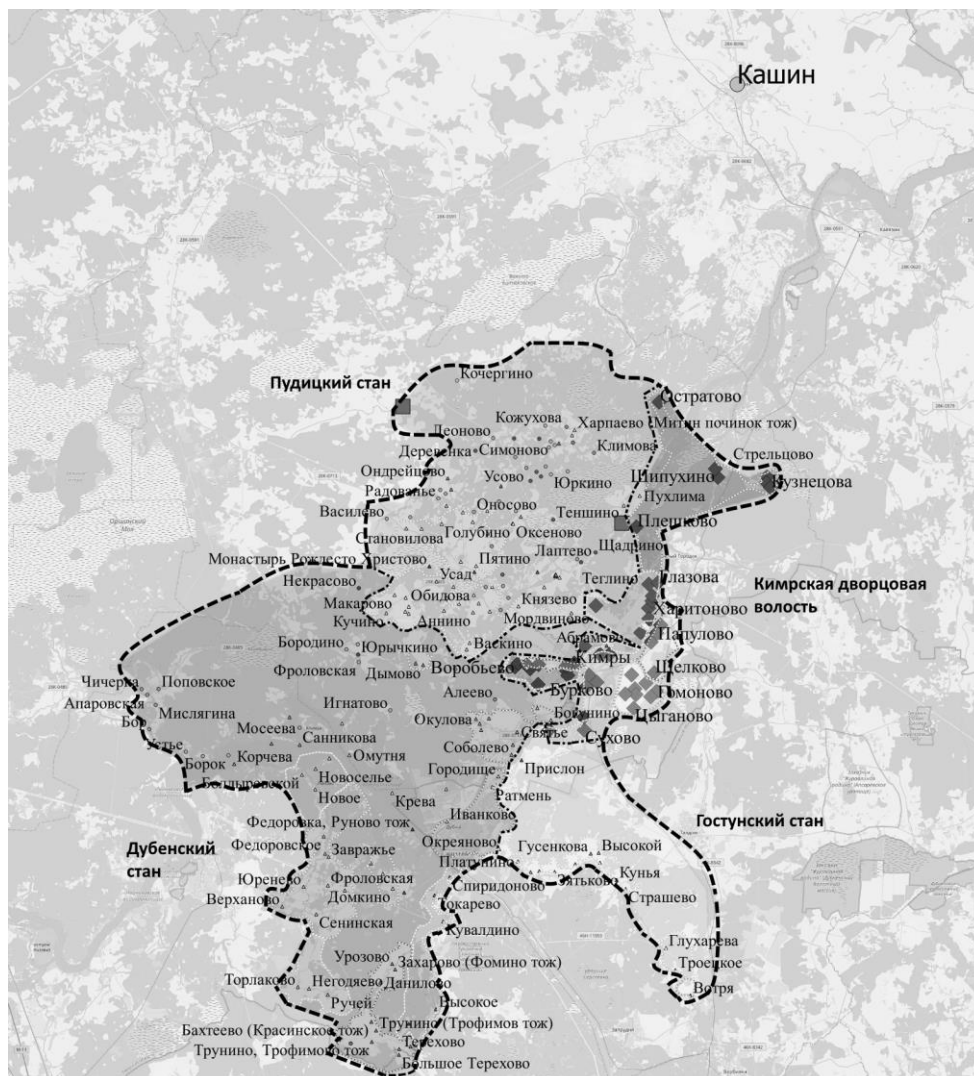


Рис. 2. Пункты и границы Дубенского, Гостунского, Пулицкого станов и Кимрской дворцовой волости

С каждым векторным слоем сопряжена атрибутивная таблица, в которой в формализованной форме представлены сведения актовой документации. Векторные слои компьютерной карты не только наглядно показывают географию распространения в Кашинском уезде вотчин и поместий, но и позволяют сделать пространственные наблюдения над географией видов пожалований (раздача по жалованной грамоте, купля и т.д.). Кроме того можно обозначить границы уездов, в рамках которых производились

пожалования и существовали вотчины и поместья. Гео-информационная система является пополняемым мета-источником: при появлении новой информации её можно внести в ГИС, что способствует корректировке наблюдений и создаёт основу для последующего анализа.

Картографирование сведений актовой документации и писцовой книги Кашинского уезда 1628–1629 гг. позволяет составить историко-географическую характеристику северной и южной частей Кашинского уезда.

На юге Кашинского уезда располагались Дубенский, Пудицкий, Гостунский станы и Кимрская дворцовая волость. Актовые документы позволяют наметить южные границы Белгородского стана.

*Дубенский стан* располагался на правом и левом берегах Волги. На волжском правобережье восточной границей стана являлись вотчинные владения Ильи Осиповича Грязного – село Городище и деревня Ратмень (рис. 2), на западе – село Корчева, находившееся во владении тверского архиепископа. На западе пограничными к Тверскому уезду являлись вотчины князя Д.М. Черкасского и тверского Оршинского монастыря. На юге Дубенского стана располагалась вотчина князя В.И. Туренина, деревня Гришино в ней находилась на «Клинском рубеже»<sup>16</sup>. Юго-восточная граница Дубенского стана проходила по реке Сестре до её впадения в р.Дубну, которая являлась границей между владениями И.О. Грязного и вотчиной князя Андрея Фёдоровича Мосальского, которая располагалась в Гостунском стане<sup>17</sup>. На западе граница Дубенского стана проходила по р. Созь до района болота Климошино. На севере Дубенский стан соприкасался с обширной вотчиной князя Ф.И. Мстиславского, располагавшейся в Пудицком стане. Восточная граница Дубенского стана проходила по реке Волге, в районе с.Кимры территория стана «разрывалась» Шутовским, Сельским и Скулкинским десятками Кимрской дворцовой волости.

На территории половины Дубенского стана можно выделить следующие крупные вотчины, компактные по территории (составляющие единый территориальный массив): Старицкого Успенского монастыря, тверского Оршинского монастыря, тверского архиепископа, И.О. Грязного, князя И.П. Шереметьева, боярина Ф.И. Шереметьева, князя Д.И. Черкасского, стольника князя В.И. Туренина, И. и В. Безобразовых, князя Микиты Сюешева сына Исупова. Эти и другие вотчины располагались преимущественно на правобережной (южной) половине Дубенского стана (рис. 2). Можно сказать, что на правобережье стана и юге Кашинского уезда, на границе с Дмитровским уездом располагались привелигированные владения, принадлежавшие представителям титулованной знати, видным сановникам. На левобережной (северной) половине Дубенского стана преимущественно размещались поместные владения (рис. 2). Помещиками являлись некоторые вотчинники, например, упомянутый выше М.С. Исупов.

<sup>16</sup> Кашинская писцовая книга. С. 36.

Kashinskaya piscovaya kniga, S. 36.

<sup>17</sup> Там же. С. 151.

Ibid, S. 151.



Северная граница *Пудицкого стана* проходила по правому берегу р. Большая Пудица до её впадения в р. Медведицу. На востоке Пудицкий стан граничил со Скулкинским десятком Кимрской дворцовой волости, территория стана выходила на волжское побережье на участке от устья р. Медведицы до д. Плешково. На западе стана границу формировали верхние течения рек Большая и Малая Пудица. Вся южную часть стана занимала вотчина князя Ф.И. Мстиславского, в 1628 г. находившаяся во владении его сестры Ирины Ивановны Мстиславской (рис. 2). На территории Пудицкого стана не располагались крупные вотчины (за исключением вотчины Ф.И. Мстиславского), более того здесь было существенно меньше вотчинных владений (рис. 2).

*Гостунский стан* располагался вдоль р. Дубны от её устья до д. Вотрея, которая входила в старинную вотчину Бориса Лукьянова сына Шапилова. На р. Дубне до владений И.Л. Шапилова располагалась вотчина московского Вознесенского девичьего монастыря (рис. 2). Река Дубна, таким образом, была естественной южной границей Гостунского стана. Западная граница Гостунского стана проходила по правому берегу р. Дубны в её верхнем течении вплоть до устья, далее по правому берегу р. Волги до южной границы Онохинского десятка Кимрской дворцовой волости (д. Нутрома) (Рис. 2). На севере Гостунский стан граничил с Онохинским и Муравьевским десятками Кимрской дворцовой волости. Дальнейшую северную и западную границы стана определить проблематично.

Кимрская дворцовая волость, владельцем которой был князь А.М. Львов, состояла из семи десятков: Шутовского, Сельского, Скулкинского, Стрельцовского, Новосельского, Онохинского и Муравьевского (рис. 2). *Шутовской десяток* располагался на правом берегу р. Кимерки от волжского побережья до д. Воробьево. *Сельский десяток* – на левом берегу р. Кимерки от волжского побережья до района д. Дубровка. *Скулкинский десяток* располагался на волжском левобережье от с. Кимры до района д. Глазова, в районе д. Хмелева он «разрывался» выходившей на берег Волги территорией Дубенского стана. К Дубенскому же стану относилась д. Острова, находившаяся в поместном владении Пелагеи Корсаковой<sup>18</sup>. *Стрельцовский десяток* располагался на обоих берегах Волги: от района д. Плешково до устья р. Медведицы и д. Остратово на этой реке и на правом берегу волги от устья р. Печюхты (совр. название: Печюхня) до района дд. Родина, Ширяево и Кузнецово. Эти земли входили уже в состав Белгородского стана Кашинского уезда (д. Стрельцово, по которой десяток получил название, находилась во владении боярина Матвея Михайловича Годунова). *Новосельский* десяток располагался на волжском правобережье от района д. Щелково до района д. Кадниково. *Муравьевский десяток*, в котором локализованы почти все упомянутые в писцовой книге пункты, располагался в отдалении от волжского побережья, его восточной границей,

<sup>18</sup> Кашинская писцовая книга. С. 192.  
Kashinskaya piscovaya kniga, S. 192.

по всей видимости, было болото «Долгий Мох», на западе граница между Муравьёвским и Онохинским десятками проходила в районе д. Столбово. **Онохинский десяток** располагался на волжском правобережье от района д. Нутрома до д. Голанино.

Сведения актовой документации позволяют в общих чертах очертить северные пределы Кашинского уезда. В этой части уезда удалось локализовать 35 пунктов (рис. 3). Этих данных пока недостаточно для определения границ остальных станов. Северо-восточная граница Кашинского уезда надёжно фиксируется данными о территории Бежецкого верха.

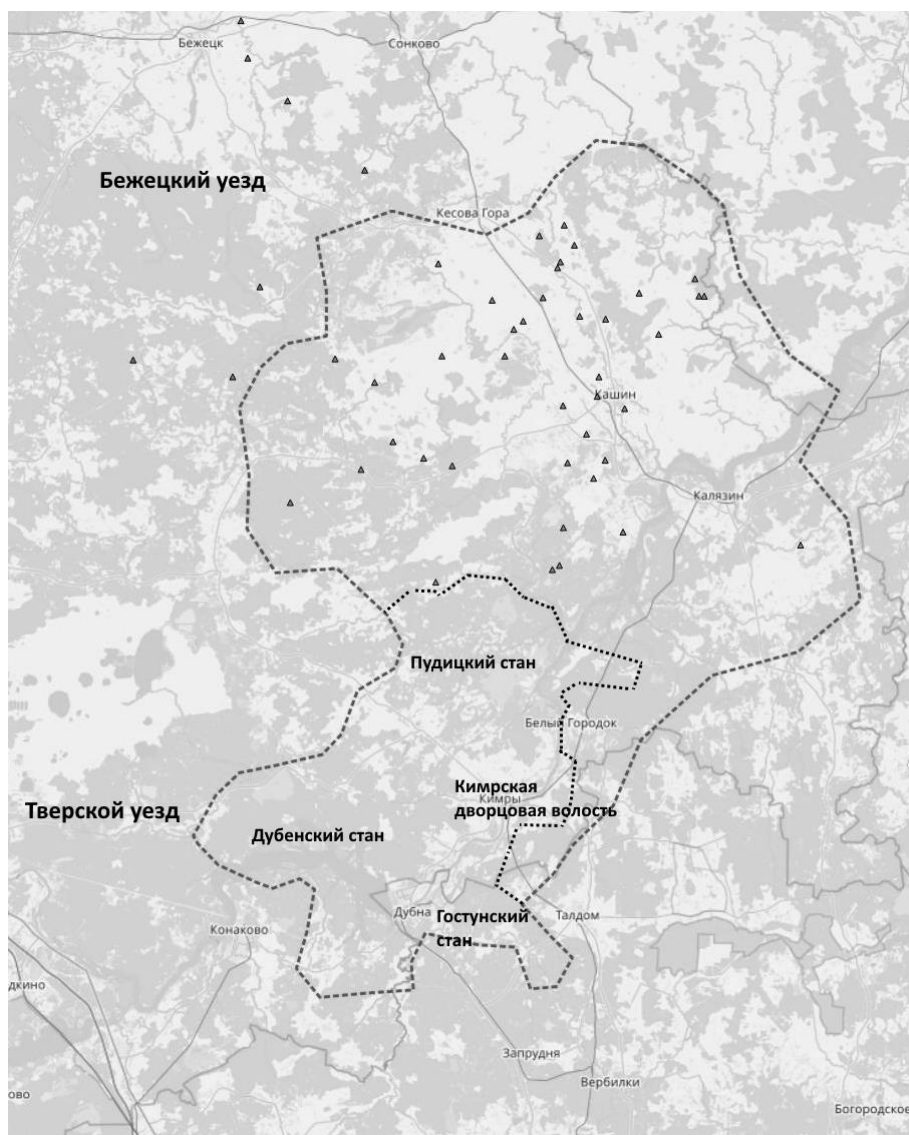


Рис. 3. Локализованные пункты северной части Кашинского уезда (по данным актовой документации)

**Список литературы:**

1. *Водарский Я.В.* Опыт составления исторических карт землевладения Серпуховского и Оболенского уездов по переписи 1678 г. // Славяне и Русь. М.: Наука, 1968. – 472 с.
2. *Зинько М.А.* Формирование крупной княжеской вотчины во второй половине XVI – второй четверти XVII вв. (на примере князей Телятевских) // Русь, Россия: Средневековье и Новое время. Вып. 3: Третьи чтения памяти академика РАН Л.В. Милова: Материалы к международной научной конференции. Москва, 21–23 ноября 2013 г. М.: Издательство МГУ, 2013. – 556 с.
3. *Карпова М.В., Степанова Ю.В.* Историко-географическое исследование Торопецкого уезда XVI в. с применением геоинформационных технологий // Исторические исследования в контексте науки о данных: информационные ресурсы, аналитические методы и цифровые технологии. Материалы международной конференции. Москва, 4–6 декабря 2020 г. М.: МАКС Пресс, 2020. С. 278–284.
4. *Карпова М.В., Степанова Ю.В.* Территориально-административное устройство Торопецкого уезда в XVI в. (по данным писцовой книги 1540 г.) // Беларуская Падзвінна: вопыт, метадыка і вынікі палявых і міждысцыплінарных даследаванняў [Электронны рэсурс]: электрон. зб. навук. арт. IV міжнар. навук. канф. да 50-годдзя Полацкага дзяржаўнага ўніверсітэта, Полацк, 19–20 крас. 2018 г. / Полацкі дзяржаўны ўніверсітэт ; пад агул. рэд.: А. І. Корсак. Наваполацк: ПДУ, 2018. С. 397–404.
5. *Критский Ю.М.* Русская историческая картография (XVIII – начало XIX в.) // Вспомогательные исторические дисциплины. Л.: изд-во «Наука», 1978. Т. 10. С. 104–127.
6. *Кутаков С.С., Степанова Ю.В.* Границы и административное деление Тверского уезда в XVI веке // Историческая география. 2016. Т. 3. С. 280–317.
7. *Павлов А.П.* Судьбы родового вотчинного землевладения в первой половине XVII в. // Quaestio Rossica. 2018. Vol. 6. № 4.
8. *Степанова Ю.В., Гаврилов П.В.* Локализация землевладений Тверской половины Бежецкой пятины по данным писцовой книги 1545 г. // Социальный мир деревни X–XXI вв.: Земельные собственники / землевладельцы и земледельцы. М.: ИРИ РАН, 2020. С. 19–21.
9. *Степанова Ю.В., Гаврилов П.В.* Локализация погостов Тверской половины Бежецкой пятины по данным писцовой книги 1545 г. // Новгородский архивный вестник. 2019. Вып. 15. С. 79–85.
10. *Степанова Ю.В., Фролов А.А., Гаврилов П.В.* Землевладение в Тверской половине Бежецкой пятины в конце XV – первой половине XVI в.: представление в ГИС // Исторические исследования в контексте науки о данных: информационные ресурсы, аналитические методы и цифровые технологии. Материалы международной конференции. Москва, 4–6 декабря 2020 г. М.: МАКС Пресс, 2020. С. 316–323.

11. Степанова Ю.В., Фролов А.А., Гаврилов П.В., Савинова А.И., Кутаков С.С. Погосты Тверской половины Бежецкой пятины по данным писцовой книги 1545 г. // Вспомогательные исторические дисциплины в современном научном знании: Материалы XXXIII Международной научной конференции. М.: ИВИ РАН, 2020. С. 382–384.
12. Фролов А.А. Новые материалы по средневековой исторической географии земель Ржевы Володимеровой // Вестник Тверского государственного университета. Серия: История. 2013. Вып. 4.

*Об авторе:*

БОГДАНОВ Сергей Владимирович – кандидат исторических наук, доцент, кафедра отечественной истории, Тверской государственный университет, (170100, Россия, Тверь, ул. Трёхсвятская, 16/31, каб. 207), e-mail: serg\_bogdanov@mail.ru, ORCID: orcid.org/0000-0003-1462-5856

### **KASHINSKY UEZD IN THE FIRST QUARTER OF THE XVII CENTURY: TERRITORY**

**S.V. Bogdanov**

The Tver State University, *Tver'*

*Annotation* The report presents the results of the localization of villages, villages and wastelands indicated in the Kashin scribal book of 1628–1629. and act documentation of the first half of the 17th century. The author reconstructs the borders of Dubensky, Puditsky, Gostunsky staves and Kimry palace volost. The author uses the method of consistent comparison of toponymic data from written sources, Mende's Topographic Atlas and General Survey Alphabets. The result of this work was the first in Russian historiography reconstruction of the exact boundaries of these administrative units. The proposed reconstruction differs from the reconstruction of the borders of the mills and volosts of the Kashinsky district, proposed by Yu.V. Got'ye. Reconstruction of the boundaries of the camps and the Kimry palace volost was implemented in GIS using the QGIS-Next program.

*Keywords:* *Tver' Upper Volga region, Kashinsky uezd, historical geography.*

*About the author:*

BOGDANOV Sergei Vladimirovich – The Candidate of History, The Associate Professor, The Dept of Russian History, The Tver' State University (170100, Russia, Tver', Trekhsvyatsky str., 16/31, off. 207), e-mail: serg\_bogdanov@mail.ru, ORCID: orcid.org/0000-0003-1462-5856

## References

- Vodarskij Ya.V., *Opyt sostavleniya istoricheskikh kart zemlevladieniya Serpuhovskogo i Obolenskogo uezdov po perepisi 1678 g.*, Slavyane i Rus', M., 1968, S. 274–281.
- Zin'ko M.A., *Formirovanie krupnoj knyazheskoj votchiny vo vtoroj polovine XVI – vtoroj chetverti XVII vv. (na primere knyazej Telyatevskih)*, Rus', Rossiya: Srednevekov'e i Novoe vremya, Vyp. 3, Tret'i chteniya pamyati akademika RAN L.V. Milova. Materialy k mezhdunarodnoj nauchnoj konferencii. Moskva, 21–23 noyabrya 2013 g., M., 2013.
- Karpova M.V., Stepanova Yu.V., *Istoriko-geograficheskoe issledovanie Toropeckogo uezda XVI v. s primeneniem geoinformacionnykh tekhnologij*, Istoricheskie issledovaniya v kontekste nauki o dannyh: informacionnye resursy, analiticheskie metody i cifrovye tekhnologii. Materialy mezhdunarodnoj konferencii. Moskva, 4–6 dekabrya 2020 g., M., MAKS Press, 2020, S. 278–284.
- Karpova M.V., Stepanova Yu.V., *Territorial'no-administrativnoe ustrojstvo Toropeckogo uezda v XVI v. (po dannym piscovoj knigi 1540 g.)*, Belaruskae Padzvinne: vopyt, metodyka i vyniki palyavykh i mizhdyscyplinarnykh dasledavannyau [Elektronny resurs], elektron. zb. navuk. art. IV mizhnar. navuk. kanf. da 50-goddzya Polackaga dzyarzhaj'naga y'niversiteta, Polack, 19–20 kras. 2018 g., Polacki dzyarzhaj'ny y'niversitet, pad agul. red.: A. I. Korsak, Navapolack, PDU, 2018, S. 397–404.
- Kritskij Yu.M., *Russkaya istoricheskaya kartografiya (XVIII – nachalo XIX v.)*, Vspomogatel'nye istoricheskie discipliny, L., 1978, T. 10, S. 104–127.
- Kutakov S.S., *Razvitie zemlevladieniya v Tverskom uezde v XVI v. po dannym piscovykh knig*, Social'nyj mir derevni X–XXI vv.: Zemel'nye sobstvenniki, zemlevladel'cy i zemledel'cy, M., IRI RAN, 2020, S. 21–23.
- Kutakov S.S., Stepanova Yu.V., *Granicy i administrativnoe delenie Tverskogo uezda v XVI veke*, Istoricheskaya geografiya, 2016, T. 3, S. 280–317.
- Pavlov A.P., *Sud'by rodovogo votchinnogo zemlevladieniya v pervoj polovine XVII v.*, Quaestio Rossica, 2018, Vol. 6, № 4.
- Stepanova Yu.V., Gavrilov P.V., *Lokalizaciya zemlevladienij Tverskoj poloviny Bezheckoju pyatiny po dannym piscovoj knigi 1545 g.*, Social'nyj mir derevni X–XXI vv.: Zemel'nye sobstvenniki / zemlevladel'cy i zemledel'cy, M., IRI RAN, 2020, S. 19–21.
- Stepanova Yu.V., Gavrilov P.V., *Lokalizaciya pogostov Tverskoj poloviny Bezheckoju pyatiny po dannym piscovoj knigi 1545 g.*, Novgorodskij arhivnyj vestnik, 2019, Vyp. 15, S. 79–85.
- Stepanova Yu.V., Frolov A.A., Gavrilov P.V., *Zemlevladienie v Tverskoj polovine Bezheckoju pyatiny v konce XV – pervoj polovine XVI v.: predstavlenie v GIS*, Istoricheskie issledovaniya v kontekste nauki o dannyh: informacionnye resursy, analiticheskie metody i cifrovye tekhnologii. Materialy mezhdunarodnoj konferencii. Moskva, 4–6 dekabrya 2020 g., M., MAKS Press, 2020, S. 316–323.

Stepanova Yu.V., Frolov A.A., Gavrilov P.V., Savinova A.I., Kutakov S.S., *Pogosty Tverskoj poloviny Bezheckoju pyatiny po dannym piscovoj knigi 1545 g.*, *Vspomogatel'nye istoricheskie discipliny v sovremennom nauchnom znanii: Materialy XXXIII Mezhdunarodnoj nauchnoj konferencii*, М., IVI RAN, 2020, S. 382–384.

Frolov A.A., *Novye materialy po srednevekovoj istoricheskoj geografii zemel' Rzhevy Volodimerovoj*, *Vestnik Tverskogo gosudarstvennogo universiteta*, Seriya «Istoriya», 2013, Vyp. 4.

*Статья поступила в редакцию 15.11.2021 г.*