

АРХЕОЛОГИЯ. ЭТНОГРАФИЯ. ИСТОРИЧЕСКАЯ ГЕОГРАФИЯ

УДК 904+739

DOI 10.26456/vthistory/2023.1.077–095

СРЕДНЕВЕКОВЫЙ УБОР ИЗ УКРАШЕНИЙ СЛАВЯНСКИХ НАРОДОВ: ЮВЕЛИРНЫЙ УБОР (СРАВНИТЕЛЬНЫЙ АНАЛИЗ)¹

Н.В. Жилина

Институт археологии Росмсийской академии наук, *Москва, Россия*

Статья посвящена характеристике ювелирной стадии убора из украшений славянских народов (IX–XV вв.). Автор показывает, что в славянских государствах в процессе восприятия византийского ювелирного дела и взаимодействия с ним был выработан общеславянский филигранный ювелирный набор. Сформировавшийся первоначально в Моравии, ювелирный убор, попадая вместе с выходцами из Моравии в другие славянские государства, перерабатывался, здесь устоялись отличные в деталях формы украшений. Показывается развитие в славянских государствах собственных технологических навыков, основа которых всё же оставалась византийской или моравской. Делается заключение, что в XI–XV вв. своеобразие уборов славянских народов усиливается: развиваются уборы разных ювелирных техник, формируются крупные объёмные головные подвески (колты), женский головной убор получает диадемную конструкцию, формируются женские короны.

Ключевые слова: украшения, славяне, ювелирный убор.

IX–XI вв. – это время дальнейшей разработки византийских прототипов украшений и складывания стилистически сходного филигранного (скано-зерненого) убора у разных славянских народов. Сходство обусловлено во многом тем, что убор составляется из форм, продиктованных освоением азов одной и той же византийской технологии.

Общий состав славяно-русского убора конца IX – начала X в. неоднократно охарактеризован исследователями (см. также: *Жилина Н.В. Древнерусские клады IX–XIII вв. Классификация, стилистика и хронология украшений. М., 2014*)². В головном ярусе развиваются гроздевидные формы украшений

¹ Статья подготовлена в рамках выполнения темы НИР ИА РАН «Города в культурном пространстве Северной Евразии в средневековье» (№ НИОКТР 122011200266-3).

² *Корзухина Г.Ф.* Русские клады IX–XIII вв. М.; Л., 1954; *Рябцева С.С.* Древнерусский ювелирный убор. Основные тенденции формирования. СПб., 2005.

на пропорционально крупных кольцах, носимых по-разному. В шейно-оплечный ярус убора входят ожерелья из крупных филигранных подвесок – полусферических медальонов и лунниц, закрепленных на основе из продолговатых бусин; цепи с зооморфными окончаниями. Активное предпочтение гроздевидной формы головных украшений в IX–X вв. не полностью заслоняет и развитие бусинных форм височных колец, органичных славянскому убору. Кольца с бусинами из природных и простых материалов связаны с народной традицией. В ювелирной технологии создаются бусины, отражающие её основные этапы.

Для гроздевидных украшений можно указать отрывочные византийские прототипы разного времени, от VI–VII до XI–XIII вв.³ Гроздевидная часть ниже кольца вырастает за счёт навыков развивающейся техники грануляции, расширения образуются от включения бусин (рис. 1: а–г).

В материале с территории Моравии и Словакии во второй половине VII – начале VIII в. бытуют простые украшения с подвеской из стеклянных бусин. Со второй четверти VIII и в начале IX в. их сменяют аналогичные украшения с использованием филигранных деталей⁴.

Объёмно-профилированная форма гроздевидных наушниц воспроизводит абрис удлиненных стеклянных или каменных бусин (рис. 1: б), выпуклая форма медальона ожерелья отражает выпуклую вставку, геометрическая орнаментация в определённой мере отталкивается и от подражания зубчатым выступам, закрепляющим вставку. Помимо прототипов и образцов имеет значение самостоятельное освоение филигранной технологии: начальные звенья формирования гроздевидной подвески из простейших элементов представлены во всех регионах славянского мира (см.: *Жилина Н.В.* Средневековые головные подвески славянских народов. Общая панорама параллелей и связей // Балканы, Подунавье и Восточная Европа в римское время и эпоху Средневековья. М, 2022. Рис. 4).

³ *Everyday Life in Byzantium. Byzantine Hours, Works and Days in Byzantium*, Athens, 2002. No 566, 567, 832, 834.

⁴ *Čilinská Z.* Slawisch-awarisches Gräberfeld in Nové Zámky. Bratislava, 1966. Abb. 10, 11; *Chropovský B.* Včasnoslovanský a predveľkomoravský vývoj na území Československa // *J. Poulik, B. Chropovský a kolektiv.* Velká Morava a počátky československé státnosti. Praha, 1985. Tab. XIV.

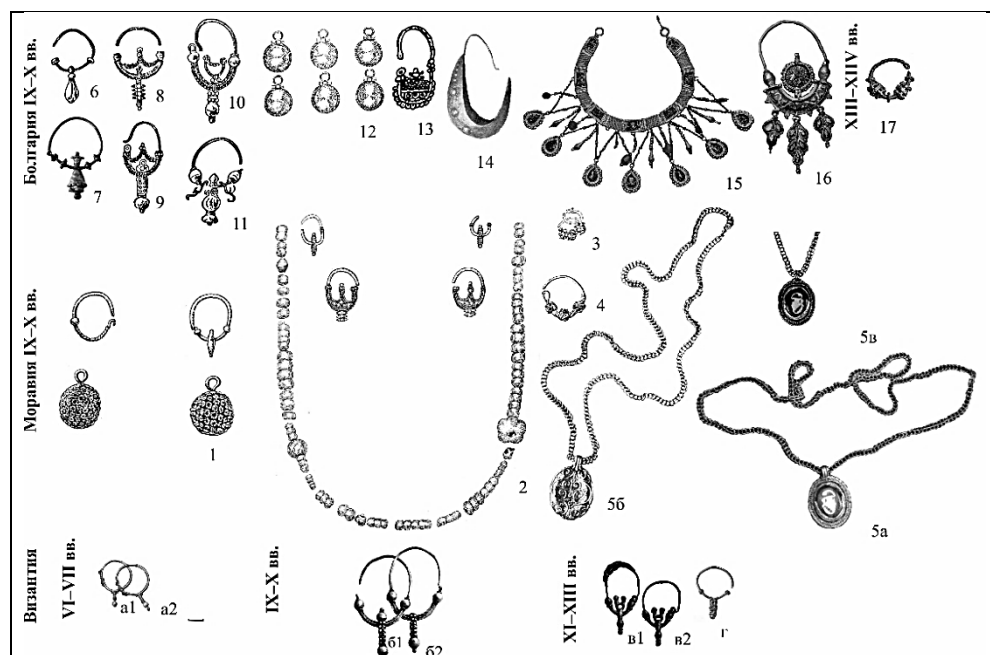


Рис. 1. Ювелирный убор Моравии и Болгарии с гроздевидными наушницами: Византия, Греция – а – Аттика-Стамата, VI–VII вв.; б – могильник Азорос; в – Аэрино, Магнезия, Византийское кладбище, XI–XII вв.; г – неизвестное происхождение, XIII в. (Everyday Life in Byzantium. Byzantine Hours, Works and Days in Byzantium. Athens, 2002. No 832, 834, 566, 567); Моравия, IX–X вв. – 1 – Боршице в Бульховиц, погребение 2; 2 – Ланжхот, погребение 6 (*Dostál B. Slovanská pohřebiště ze střední doby hradištní na Morave. Praha, 1966. Tab. III: 16–19, XXIV: 11–15*); 3 – Пршерово, X в. (*Eisner J. Počátky českého šperku // Památky archeologické. 1955. 46. Praha. Obr. 15*); 4 – Дуцове-Костолец, Трнава, X–XI вв. (*Ruttkay A. Problematika historického vývoja na území Slovenska v 10.–13. storočí z hľadiska archeologického bádania // J. Poulík, V. Chropovský a kolektiv. Velká Morava a počátky československé státnosti Praha; Bratislava, 1985., obr. 11*); 5 – Зеленец (*Turek R. Čechy na úsvitě dějin. Praha, 1963. Obr. 43; Dekan J. Vel'ka Morava. Bratislava; Tatran, 1976. Obr. 175; Poulík J. Svědectví výzkumů a pramenů archeologických o Velké Moravě // J. Poulík, V. Chropovský a kolektiv. Velká Morava a počátky československé státnosti. Praha, 1985. Tab. XVII*); Болгария IX–X вв. – 6, 8, 9 – IX–X вв.; 10, 11 – IX–XI вв. (*Выжарова Ж. Богатое погребение женщины в могильнике возле большой базилики в Плиске // Slované 6.–10. století. Sborník referátů ze symposia. Vřeclav-Pohansko 1978. Vrno, 1980. Рис. 3: 15, 28, 294: 12; 3: 17; 4: 10, 15; 3: 16*); 7 – Любеново, X–XI вв. (*Друмев Д. 1976. Златарско изкуство. София, 1976. Ил. 25. С. 364*); 12 – полусферические медальоны, Мадара (*Выжарова Ж. 1980. Указ. соч. Рис. 9: 6–11*); 13 – VIII–IX вв. (*Выжарова Ж. Н. Славяни и прабългари (по данни на некрополите от VI–XI в. на територията на България). София, 1976. Табл. 18: 5-II-1*); 14 – Шереметский клад, IX–X вв. (*Друмев Указ соч. С. 364*); 15, 16 – ожерелье из подвесок и серьга, золото, жемчуг, филигрань, перегородчатая эмаль, X в., Преслав, Болгария (*The Glory of Byzantium. Art and Culture of the Middle Byzantine Era A.D. 843–1261. New York, 1997. No 227, 228*); 17 – Варна (*Павлова В. Средновековни накити от XIII–XIV век. Съкровищата на Варненския археологически музей. Варна, 2005. С. 15*).

Филигранный убор с гроздевидными наушницами проходит два основных этапа, определяемые технологией зерни и конструкцией украшений: украшения

собираются из филигранных деталей (гранул, пирамидок, колец, спиралей) – объемно-гранулированная конструкция и объемно-геометрический стиль (рис. 1: 2, 7, 8; 2: 5, 6, 10, 11); корпус украшения создается из профилированной пластины или дополняется тисненными деталями; все это покрывается плоскостной геометрической орнаментацией (линии, треугольники, ромбы) – тисненая конструкция, плоскостные геометрические стили (рис. 1: 9–11; 2: 2, 9, 12–14). Этим основным этапам соответствуют и бусинные украшения.

Наиболее рано филигранный узор складывается в Моравии⁵ (рис. 1: 1, 2). Развитые филигранные украшения первого этапа появляются к первой четверти IX в. Всё девятое столетие было ярчайшей страницей моравского ювелирного дела, результаты развития которого сказывались по первую половину X в. Позже распространились разнообразные варианты тисненых объёмных наушниц. Хорошо представлены коробочки-амулетницы, как отражающие западноевропейскую форму кодекса, так и более простые цилиндрическую и трапециевидную формы. Оформление коробочек второй половины IX в. связано с ювелирными стилями, завитковым филигранным и геометрическим зерненым⁶. Долго соблюдается традиция ношения филигранных медальонов в строгой оправе с камеей или драгоценной вставкой на цепочках византийского образца (рис. 1: 5). Но в моравском уборе пока не удалось найти примеров полусферических медальонов с зернёной орнаментацией. Тиснёная стадия убора, вероятно, не успевает развиваться полностью. Встречаются и бусинные кольца объемно-гранулированной конструкции (рис. 1: 3, 4).

Формирование болгарского ювелирного убора относится к концу IX – X в. Полусферические медальоны остаются гладкими, показывая этим преемственность от медальонов со вставками, орнаментируются лишь строгим сканным бордюром (рис. 1: 12). Здесь распространены эмалевые украшения византийской технологии и форм: ожерелья с обильными подвесками, серьги (рис. 1: 15, 16). Характерна лунничная форма головных украшений, передаваемых в технологии филигрании или тиснения (рис. 1: 13, 14). Несмотря на развитие тиснения, объемно-гранулированная конструкция бусин колец сохраняется довольно долго (рис. 1: 17).

Драгоценные ожерелья византийского образца сохраняют обильные подвески (рис. 1: 5). Как и в Моравии, долго сохраняется традиция ношения отдельных медальонов, они приобретают оригинальный миниатюрный облик, закрепляясь на цепочках, куда включены металлические филигранные бусины⁷.

⁵ Dostál B. Slovenská pohřebišťe ze střední doby hradištní na Morave. Praha, 1966.

⁶ Poulík J. Svědectví výzkumů a pramenů archeologických o Velké Moravě // J. Poulík, B. Chropovský a kolektiv. Velká Morava a počátky československé státnosti. Praha: Academia; Bratislava, 1985. Tab. VIII, X; Dostál B. Op. cit. Obr. 11: 8–10; Dekan J. Vel'ka Morava. Bratislava, 1976. vObr. 164,169.

⁷ Павлова В. Средневековни накити от XIII–XIV век. Съкровищата на Варненския археологически музей. Варна., 2005. С. 18, 19.

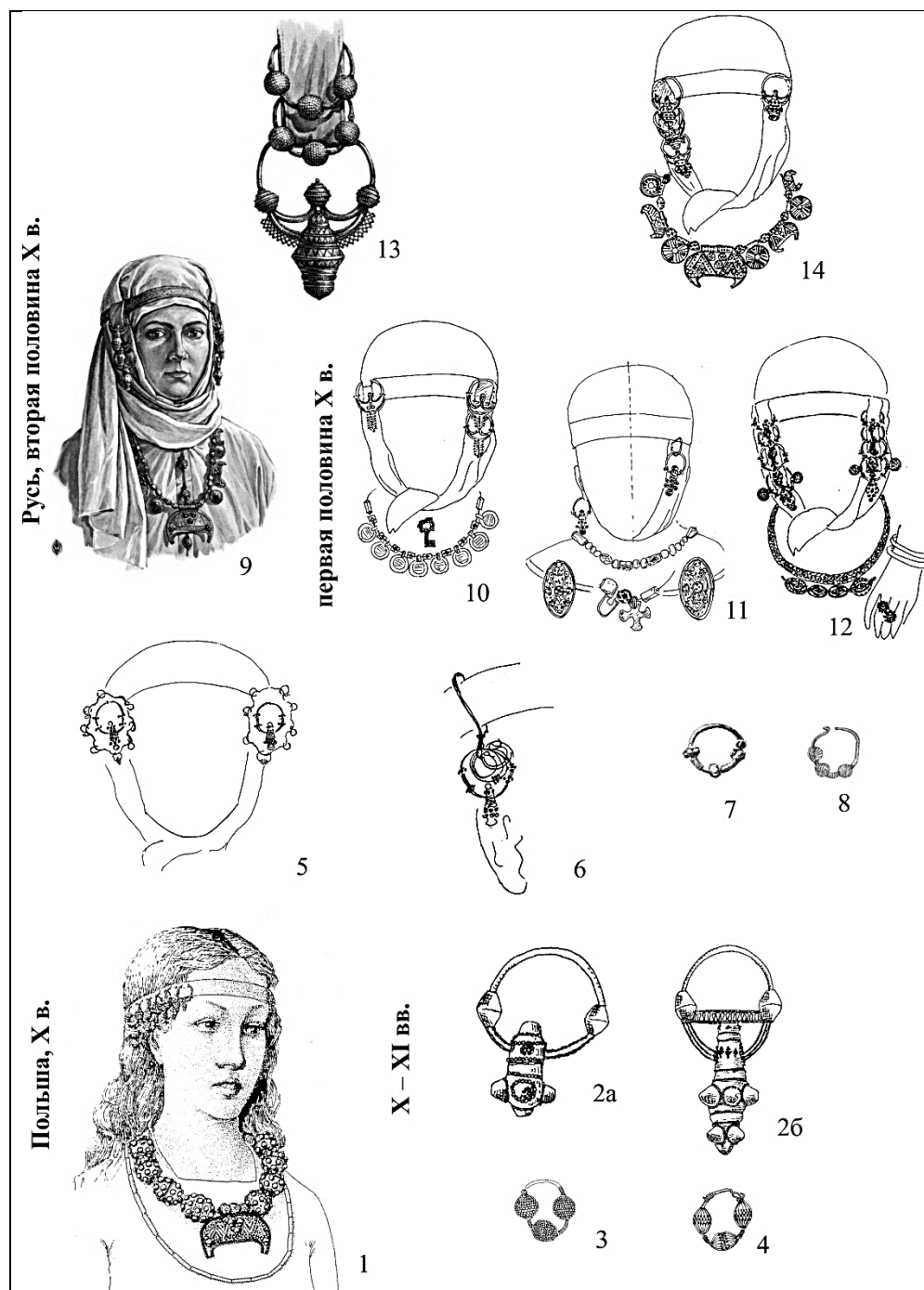


Рис. 2. Славяно-русский и польский ювелирный уборы с гроздевидными наушницами.

1 – реконструкция по кладу в Завада Ланкоронска X в. (*Poleski J. Kleinpolen im 8.–10. Jahrhundert. Bemerkungen zu den Beziehungen zwischen Kleinpolen und Böhmen, Mähren, Slowakei und Ungarn // Central Europe in 8th–10th Centuries. Mitteleuropa im 8.–10. Jahrhunderts. Bratislava, 1997. Abb. 8*); 2 – гроздевидные наушницы, вторая половина X – первая

половина XI в. (*Kóčka-Krenz H. Biżuteria północno-zachodnio-słowiańska we wczesnym średniowieczu. Poznań, 1993. Map. 31*); бусинные украшения – 3 – вторая половина IX – середина XI (XIII) в. 4 – конец X – середина XI вв. (*Kóčka-Krenz H. Biżuteria północno-zachodnio-słowiańska we wczesnym średniowieczu. Poznań, 1993. Map. 14, 19*); Русь – 5, 6 – способы крепления височных колец Пересопницкого могильника X в., реконструируемые по описаниям (*Мельник Е.Н. Раскопки в земле лучан, произведенные в 1897–1898 гг. // Труды XI АС в Киеве. М., 1901. Т. I. С. 493–499*); 7 – клад из Князя Гора Киевской губ., 1883 г., XI в. (*Жилина Н.В. Древнерусские клады IX–XIII вв. Классификация, стилистика и хронология украшений. М., 2014. № 123/2a*); 8 – Новгород, 1006–1055 гг. (*Седова М.В. Ювелирные изделия древнего Новгорода X–XV вв. М., 1981. С. 14, рис. 3: 6*); 9, 13 – гипотетическая реконструкция славяно-русского филигранного убора X в. с гроздевидными наушницами Н.В. Жилиной (художник О. В. Федоров) (*Жилина Н.В. Русский ювелирный убор // Родина. № 11–12. М. 2002. Рис. 3*); 10, 11 – реконструкции по погребениям Киевского некрополя № 112 (920–923 гг.) и № 124 (931–944 гг.); 12, 14 – гипотетические реконструкции по кладам X в. из Копиевки Киевской губ. 1928 г., Гнездово Смоленской обл., 1993 г., Шалахова Витебской губ., 1892 г.

Польский ювелирный убор складывается к X в. (рис. 2: 1). Как и в Моравии хорошо представлены гроздевидные наушницы объёмно-гранулированной конструкции, на этой основе впоследствии выработались формы колтов и трёхбусинных украшений. Наблюдаются параллели со славяно-русским убором: скано-зернёные лунницы и полусферические медальоны хорошо представлены и развиваются по аналогичной схеме, что и на Руси. Оригинальными чертами польского убора можно считать формирование отдельных пластинчатых застежек для ожерелий X–XI вв., бусин прямоугольной и ромбической формы в сечении. Эти явления свидетельствуют о выработке удобных форм для ношения дорогого ожерелья⁸. Формируются бусинные украшения каркасной и тисненой конструкции (рис. 2: 3, 4).

Исходя из обрисованной картины, не стоит спешить с выводами о том, что славянские страны, в том числе и Русь, испытали влияние именно моравского ювелирного дела и продолжали именно его традиции. Сходство форм вызывалось общностью технологии, сходство типологических форм украшений – сходством конструкции.

Ношение гроздевидных наушниц в традиционном ленточном уборе, видимо, не вполне удобно вследствие их объёмности. Для нанизывания на ленту и закрепления в волосах лучше подходили простые кольца или плоскостные украшения. На Руси известны кольца с бусинами из спаянных гранул и с узелковым каркасом (рис. 2: 7, 8).

Гроздевидные формы могли носить в качестве серег по византийскому образцу (рис. 2: 11). Но есть данные и о том, что украшения с объёмной подвеской продолжали носить и в роли височных колец в системе головного убора. Они могли находиться на завершении подвесных лент головного убора: широкие дужки аналогичны дужкам височных колец; на одной стороне корпуса, как правило, имеется заметная потертость (рис. 2: 9, 10, 12–14).

⁸ *Kóčka-Krenz H. Biżuteria północno-zachodnio-słowiańska we wczesnym średniowieczu. Poznań, 1993. Map. 46, 49, 50. Tab. 5.*

Материал Пересопницкого могильника даёт возможность предполагать ношение гроздевидных украшений различными способами, в том числе с наушниками (или по контуру уха) вместе с простыми височными кольцами с S-овидными концами⁹ (рис. 2: 5, 6). По польскому кладу в Заваде Ланско-ронской исследователями реконструирован вариант ношения гроздевидных украшений фризным способом по венчику¹⁰ (рис. 2: 1).

Первые варианты ожерелий ювелирного убора совмещали вариант гривны и мониста, бусины и подвески нанизывались на жесткую гривенную основу. Следующей и основной формой становится ожерелье (монисто) с гибкой основой (рис. 2: 9, 10, 12, 14). Убор с гроздевидными наушниками допускает и объединение с традициями скандинавского костюма, сохраняющего плечевые фибулы (рис. 2: 11).

Таким образом, на первом этапе развития ювелирного убора выявляется ряд особенностей конкретных славянских уборов, но они сохраняют много сходного. В последующие века пути и формы развития ювелирных уборов славянских народов становятся более различны.

Варианты убора, созданного каждым из славянских народов, несмотря на имеющиеся детальные различия, в целом не характеризуются кардинальным своеобразием, выработкой своего отличимого стиля, исключительно оригинальных форм, которые далее традиция могла бы закрепить как национальные. Этот ювелирный убор можно назвать самостоятельной работой учеников накануне перехода к самостоятельности, как ремесленной, так и художественной.

Есть основания выделить разряд украшений, сохраняющих и в ювелирном уборе народные традиции. По южнославянским материалам IX–XI вв. выявляется своеобразная форма ожерелья из множественных плоско расположенных составных подвесок (каждая состоит из диска и сердцевидно-миндалевидных привесок). Такое ожерелье сопутствует как гроздевидным наушникам, так и височным кольцам в головном ярусе (рис. 3: 2, 3).

По форме концевая привеска южнославянских ожерелий аналогична концевым бляшкам цепочек славянских колоколовидных рясен и сеток. Такие украшения свидетельствуют о шумящем уборе, возможно, кичкообразной конструкции (рис. 3: 4–6). Наиболее ранние колоколовидные рясна моравского убора имеют наиболее интересную форму верхней части: в виде женской фигуры или коня (рис. 3: 1).

В конце XI – начале XII в. на Руси наблюдается конструктивный вариант убора с колоколовидными ряснами и сетками-поднизями, которые, вероятно подвешивались сзади (аналогия позатыльнику). Эта составная конструкция характеризуется сложностью и по аналогии с народным этнографическим убором ее можно определить как кичкообразную (рис. 3: 4–6).

⁹ Мельник Е.Н. Раскопки в земле лучан, произведенные в 1897–1898 гг. // Труды XI АС в Киеве. М., 1901. С. 493–499.

¹⁰ Poleski J. Kleinpolen im 8.–10. Jahrhundert. Bemerkungen zu den Beziehungen zwischen Kleinpolen und Böhmen, Mähren, Slowakei und Ungarn // Central Europe in 8th–10th Centuries. Mitteleuropa im 8.–10. Jahrhundert. Bratislava, 1997. S. 24. Abb. 8.

Стадия народного шумящего убора представлена и в сербском материале XIII в.: подвески к головным поднизям и колоколовидные шумящие подвески абстрактной формы (рис. 3: 7, 8).

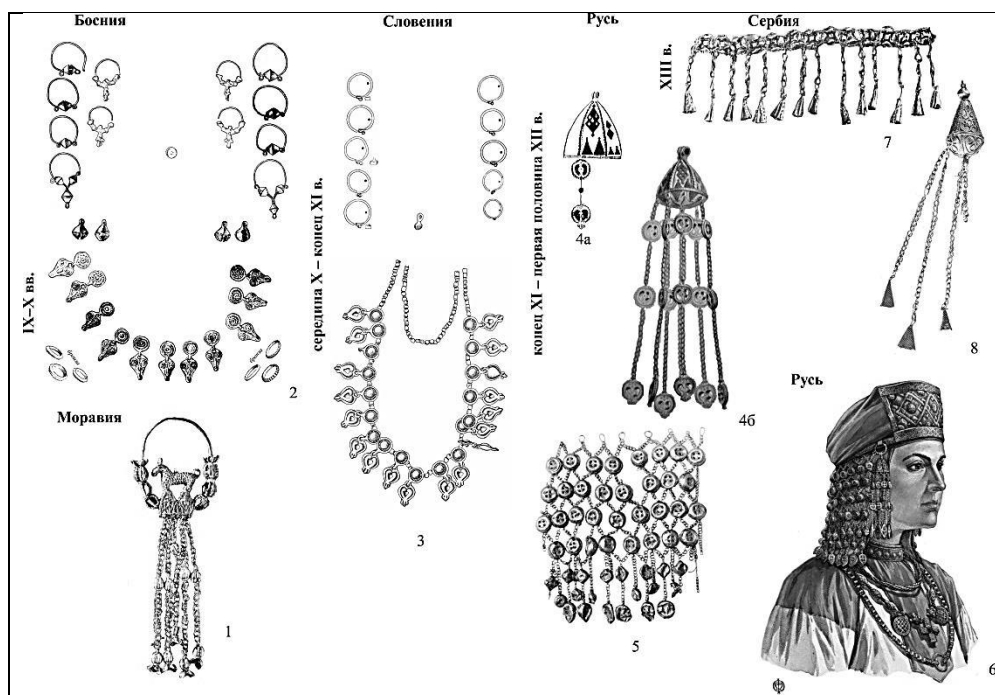


Рис. 3. Уборы в народных традициях.

Наборы украшений – 1 – Старо Коуржим, Великая Моравия, IX–X вв. (*Dekan J. Op. cit. No 167*); 2 – Гомиенице, Босния, IX–X вв., погребение 44 (*Miletić N. Slovenska nekropola u Gomjenici kod Prijedora // Glasnik Zemaljskog muzeja u Sarajevu. Nova sergia. XXI/XXII-Arheologija. Sarajevo. 1967. Tab. I–XXXII. Tabl. XIII, XIV*); 3 – погребение 208, могильник Птуйский Град, Словения, горизонт культуры бело-брдо (в соответствии с расположением в могиле), середина X – конец XI в. (*Korošec P. Nekropola na Ptujskem Gradu. Turninski prostor. Ptuj, 1999. Taf. 23: 1–12*); Русь, клады, конец XI – первая половина XII в. – 4 – колоколовидная подвеска, Мартыновка Киевской губ. 1886 г.; 5 – сетка с бляшками, Сельцы Новгородской губ. 1892 г. (*Жилина Н.В. 2014. Указ. соч. № 129/3, 174/4*); 6 – реконструкция убора с колоколовидными ряснами Н.В. Жилиной (художник О. В. Федоров) (*Жилина Н.В. 2002. Указ. соч. Рис. 4*); 7, 8 – поднизь и колоколовидная подвеска, Добрица, около 1240 г. (*Падойковић Б. Накит код Срба од XII до краја XVIII века. Београд, 1969. Таб. 71, 77*).

Важно отметить, что на базе народной традиции головного убора складывается вариант убора из ювелирных украшений, изготовление которых основано на византийской технологии.

Основная конструкция головного яруса, пришедшая из Византии, является ленточно-диадеменной. Вероятно, поэтому народной кичкообразной конструкции не удастся восторжествовать в парадном уборе, но она как традиционная будет востребована в эпоху Московской Руси. Главным голов-

ным украшением нового этапа стали объёмные крупные подвески-колты лучевой и лунничной форм, продолжают использоваться и трёхбусинные украшения.

Восточнославянский скано-зернёный убор первого этапа (с гроздевидными наушницами) выходит из употребления в начале XI в. Древнерусские уборы в разных ювелирных техниках – эмали, черни, филиграни, тиснения – формируются во второй половине XI – начале XII в. Их формирование совпадает с сильным воздействием христианской культуры Византии и с её осознанным восприятием на Руси. Парадный золотой княжеский убор с перегородчатой эмалью и серебряный с чернью воспринимают традиции византийского в конструкции, типологии и орнаментике. Особенностью черневого является богатая славянская языческая тематика сюжетов на широких браслетах, обильное развитие растительного и плетеного орнамента, сохранение скандинавских традиций в орнаментике. Скано-зернёный серебряный убор переходит на новый этап, наибольшим образом сохраняя традиции славянского в технологии и типологии украшений.

Новые конструктивные варианты древнерусского скано-зерненого убора соответствуют ленточной конструкции головного убора и формируют боковые утяжеленные подвески-колты. Первое поколение древнерусских скано-зернёных колтов первой половины XII в. наследует форме височных колец на широких дужках (рис. 4: 13), второе – включает лунничную часть для подвешивания колта на цепи-рясне из бляшек по аналогии с византийскими формами (рис. 4: 14, 15). Формируется рациональная трёхбусинная форма украшения, соответствующая кольцу, развивается преимущественно тисненая конструкция (рис. 4: 16).

Мораво-чешский убор в X–XIII вв. приближается к народным традициям. Височные кольца с S-овидными концами укрупняются, их застёжки и оформление концов более свидетельствуют о ношении в системе головного убора¹¹. Шумящие украшения также упрощаются. Среди бусинных и тиснёных украшений наблюдаются реликты зооморфной орнаментики, на базе навыков объёмно-геометрического этапа и ажурной конструкции формируются украшения, близкие к колтам, сохраняющие гроздевидность и бусинность формы (рис. 4: 1–6). В уборе сохраняются и коробочки-амулетницы¹².

¹¹ *Krumphanslová Z.* Chronologie pohřebního inventáře vesnických hřbitovů 9.–11. věku v Čechách // Památky archeologické. Praha, 1974. Ročník LXV.

¹² *Ruttka A.* Problematika historického vývoja na území Slovenska v 10.–13. storočí z hľadiska archeologického bádania // J. Poulík, B. Chropovský a kolektiv. Velká Morava a počátky československé státnosti Praha; Bratislava, 1985. Tab. 7: внизу слева, 8; *Smetánka Z., Hrdlička L., Blajerová M.* Výzkum slovanského pohřebiště za jízdnou pražského hradu v roce 1973. Předběžná správa // Archeologické rozhledy. XXV. 1973. Obr. 6. Tab. II, V, VI; *Turek R.* Čechy na úsvitě dějin. Praha, 1963. Fig. 77; *Beranová M.* Slované. Praha, 1988.

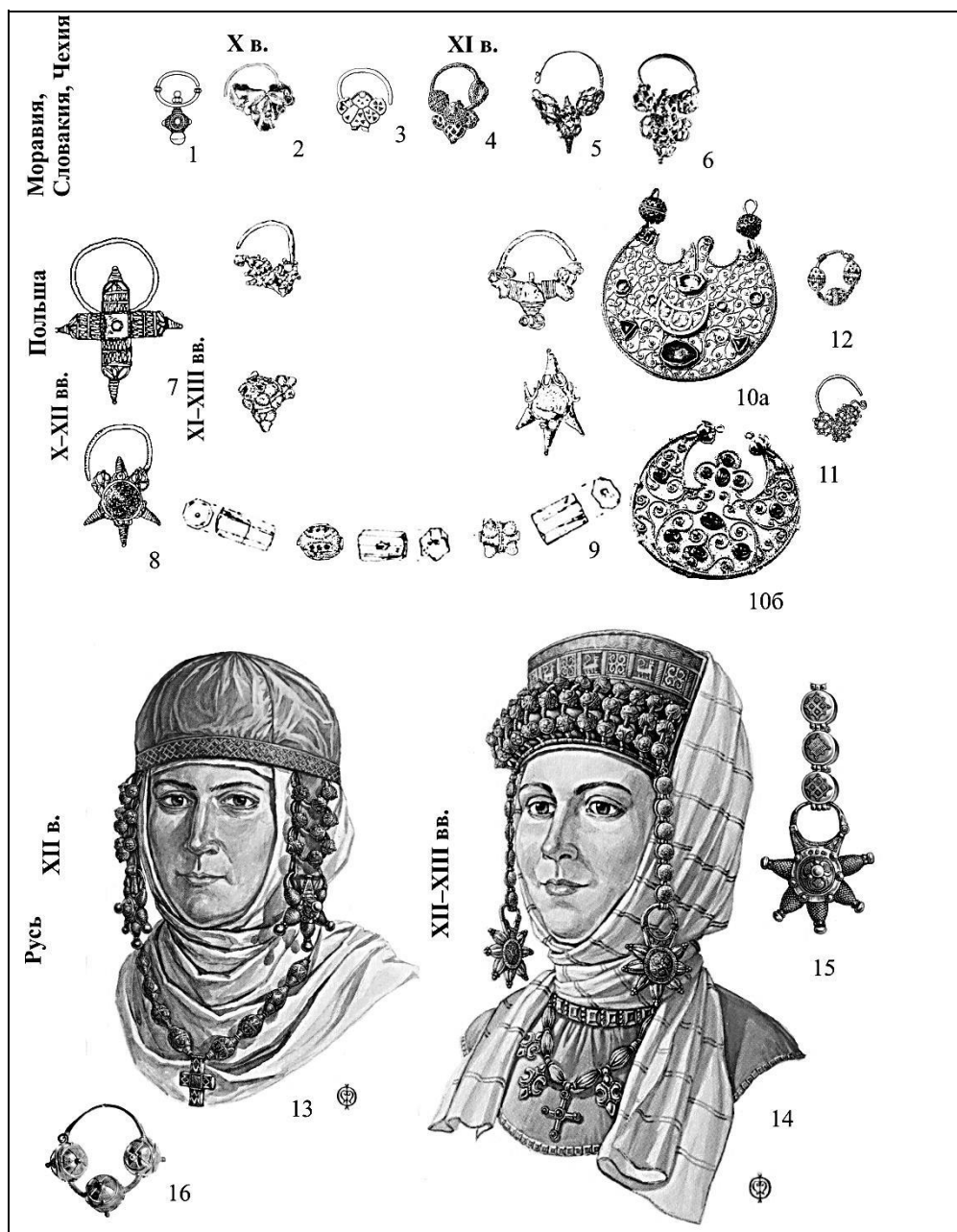


Рис. 4. Ювелирные уборы с колтами и их прототипами.

Чехия, Моравия, Словакия – 1 – Бошовице, первая половина X в. (*Dostál B.* Op. cit. Obr. 8: 40); 2, 3 – Пражский Град, конец IX – X в.; 4 – Жатецкий клад, Тршебнице в Литомержицку, X–XI вв. (*Smetánka Z., Hrdlička L., Blajerová M.* Výzkum slovanského pohřebiště za jízdárnou pražského hradu v roce 1973. Předběžná správa // *Archeologické rozhledy.* 1973. XXV. Tab. II: 2, obr. 6; *Turek R.* Op. cit. Obr. 66, 81); 5 – Красно, XI–XII вв. *Ruttkay A.* 1985. Op. cit. Tab. 7); 6 – Дуцове-Костолец, XI в. (*Ruttkay A.* Výzkum Včasnostředověkého opevněného sídla v ducovom, okres Trnava // *Archeologické roshledy.* 1972. 24. Tab. IV: 13); Польша – 7 – вторая половина X – XI в.; 8 – вторая половина (X) XI–

XII в. (*Kóčka-Krenz H.* Op. cit. Map. 30, 17); 9 – Северная Мазовия, Тайнск-Пшедборы 3, погребение 37/38, XI–XIII вв. (*Kordala T.* Wczesnosredniowieczne smentarzyska szkieletowe na polnocnym Mazowszu / Seria: Monografie Instytutu Archeologii Uniwersytetu Łódzkiego. Vol. V. Łódź, 2006. Рис. 45: a–h); 10 – клад, Шрода Шленска, XIII в. (*Pietrusiński J.* Klejnoty monarsze ze Środy Śląskiej. Wrocław, 1989. Рис. 3, 5); 11 – X–XIII вв.; 12 – X–XII вв. (*Kóčka-Krenz H.* Op. cit. Map. 15, 16); 13–15 – реконструкции древнерусских скано-зерновых уборов XII – первой трети XIII в. Н.В. Жилиной (художник О. В. Федоров) (*Жилина Н.В.* 2002. Указ. соч. Рис. 5, 9); 16 – Старая Рязань, клад 1970 г., XII в. (*Жилина Н.В.* 2014. Указ. соч. № 186/7).

В XI–XII вв. тенденции развития польского убора более сходны с мораво-чешским, нежели со славяно-русским. Сходно укрупняются провололочные височные кольца, переходя от S-овидного оформления концов к завязанной конструкции. Орнаментика и конструкция шумящих украшений проще, хотя они также связаны с колоколовидной подвеской и народной орнаментикой. Некоторые шумящие украшения образовались на основе лунничной формы верхней подвески. Тиснёные украшения сохраняют трёхчастность, очевидно, в истоке связанную с зооморфными народными образами. Среди колтов и трёхбусинных украшений преобладают изделия, сформировавшиеся на базе объёмно-гранулированной конструкции (рис. 4: 9). Представлены крестообразная и лучевая или звездообразная форма колтов. Крестообразная, оттолкнувшись от лучевой формы, отразила воздействие христианства (рис. 4: 7, 8). Провизантийская лунничная форма колтов остается актуальной в филигрании (рис. 4: 10). Вплоть до XII–XIII вв. распространены подпрямоугольные удлинённые формы польских бусин, продолжающие традиции убора общеславянской стадии. Используются и коробочки-амулетницы, и нагрудные цепи со звериноголовыми окончаниями¹³. В уборе вместе с колтами используются и трёхбусинные кольца каркасной и тиснёной конструкции (рис. 4: 9, 11, 12).

Южнославянский убор в указанные столетия довольно сильно отличается от убора западных и восточных славян. Тенденции народного убора оказываются здесь более подавленными, хотя, вероятно, также существуют. В македонском и сербском филигранных уборах X–XI вв. ярко видны навыки византийской технологии, более явственна передача византийских прототипов. Чрезвычайно распространена спиральная провололочная и филигранная технология (характерная для Византии), преобладает лунничная форма височных украшений¹⁴.

В болгарском уборе простые провололочные или металлические украшения менее актуальны, и даже они иногда воспринимают провизантийскую лунничную форму (рис. 5: 17). Некрупные подвески шумящих украшений

¹³ *Kóčka-Krenz H.* Op. cit. Map. 34, 35, 49, 51, 52.

¹⁴ *Maneva E.* Srednovekoven nakit od Makedonija, Skopje, 1992. Таб. 23: 23/16, 31/90, 89/19; 24: 24/23; 27: 24/21, C/4 и др.; *Марјановић-Вујовић Г., Томић Г.* Накит на тлу Србије из средњовековних некропола од IX–XV века. Београд, 1982. № 478, 533, 542; *Радојковић Б.* Накит код Срба од XII до краја XVIII века. Београд, 1969. Табл. 60–64, 68.

остались на весьма простом уровне: пластинчатые, спиральные, кольцевидные. Явно преобладает лунничная форма колтов (рис. 5: 14–16). Среди бусинных украшений основной формой становятся кольца с укрупненной средней бусиной и крупной филигранной орнаментацией, по всей видимости, являющиеся разработкой римско-византийских прототипов (рис. 5: 18–22). Торжествуют и провизантийские формы ожерелий (рис. 5: 23). Бусины относятся к тем же типам и вариантам, что наблюдаются в это время на наушниках: тисненые и аурные¹⁵.

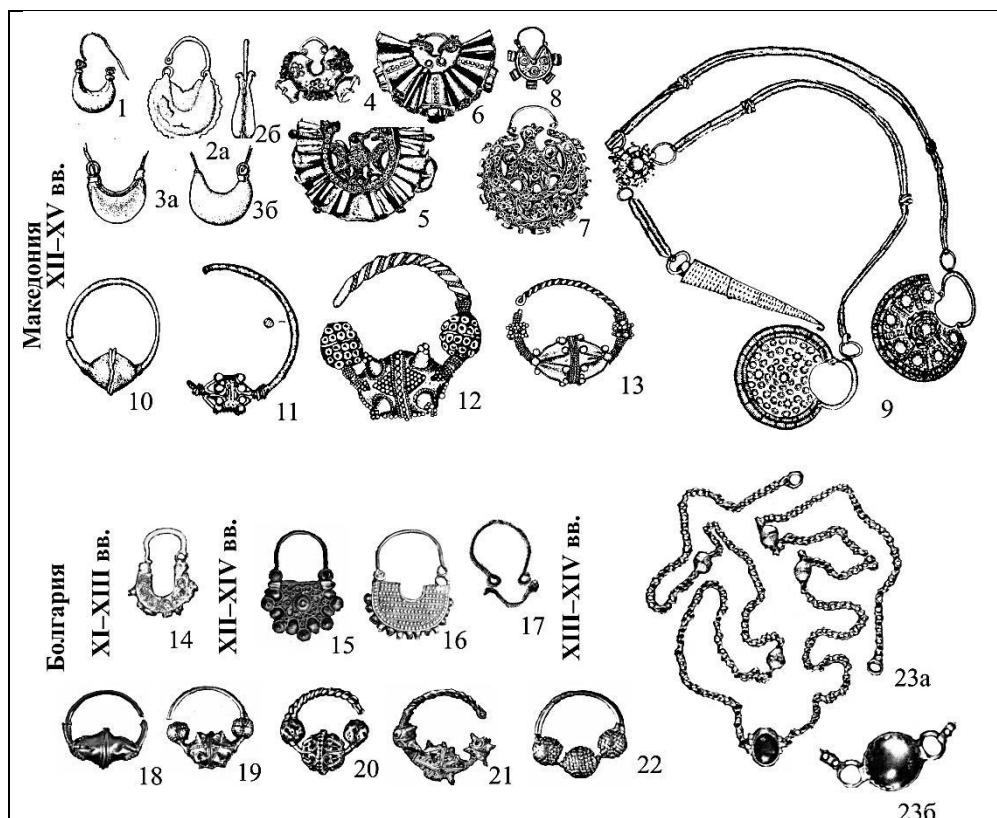


Рис. 5. Ювелирные уборы с лунничными колтами и бусинными кольцами.

Македония: колты – 1 – XII–XV вв.; 2 – XV в.; 3 – XII–XV вв.; 4 – конец XIII – первая половина XV в.; 5–7 – XIV в.; 8 – XIV–XV вв., бытует и более широко; 9 – от XIII до XVII в.; бусинные кольца – 10, 11 – X, XI–XIII вв.; 12 – XII–XIV в., определено как «Токэйский тип»; 13 – XII–XIV в. (Манева Е. Средновековен накит од Македонија. Скопје: Републички завод за заштита на спомениците на културата, 1992. Таб. 23: 23/16, 31/90; 89/19; 24: 24/23; 27: 24/21, С/4; 25: 24/22; 24: 31/78; 38: М/Забв; 20: 66/16, 21/13; 21: 58/50, С/2а); **Болгария:** колты – 14 – XI–XII вв. (Гатев П. Накити от погребения от XI–XII вв.

¹⁵ Вьжарова Ж.Н. Славяни и прабългари (по данни на некрополите от VI–XI в. на територията на България). София, 1976. Табл. 18; Вьжарова Ж. Богатое погребение женщины в могильнике возле большой базилики в Плиске / red. B. Dostál, J. Vignatova. Slované 6.–10. století. Sborník referátů ze symposia. Břeclav-Pohansko. 1978. Brno: Univerzita J.E. Purkyně, 1980. Рис. 9: 6–11, 2: 7; Павлова В. Указ. соч. С. 8–19; Гатев П. Накити от погребения от XI–XII вв. // Археология. Год. XIX. Кн. 1. София. 1977.

// Археология. 1977. Год. XIX. Кн. 1. София. Обр 3: X-2); 15 – XIII–XIV вв. (Павлова В. Указ соч. С. 16); 16 – XII–XIV вв. (Друмев Д. Указ. соч. С. 673); 17 – конец XI – XIII в. (Гатев П. Указ. соч. Обр. 3: IX); 18 – 22 – бусинные кольца, XIII–XIV вв.; 23 – ожерелье-цепь, XIII–XIV вв. (Павлова В. Указ. соч. С. 8, 10–12, 19).

Аналогичные явления наблюдаются и в уборе по материалам с территории Македонии. Форма бусинных наушниц здесь одна из основных, боковые бусины меньше по размеру и практически атрофируются (рис. 5: 10–13). Долго используется спиральная навивка проволоки как элемент, формирующий одновременно и конструкцию, и орнаментальный облик украшений¹⁶. Лунничные колты на рясах также являются разработкой византийского наследия (рис. 5: 1–9)¹⁷.

Тенденции развития убора, отмеченные для территории Болгарии и Македонии, характерны и для территории Сербии: актуальность лунничной формы колтов, бусинные украшения с укрупненной центральной бусиной (рис. 6: 2, 3), использование спиральной навивки в проволочном конструировании и элементарной филигрании. Вместе с тем доля самостоятельной ювелирной разработки своих и заимствованных форм здесь ощутима. Долго сохраняет актуальность гроздевидная форма, комбинирующаяся с бусинной¹⁸. Наблюдаются и некоторые выразительные параллели с восточнославянским убором: своеобразная форма колоколовидных шумящих подвесок; плоскостные литые височные кольца с кринообразно-лучевой орнаментикой; тиснёные и ажурные трехбусинные кольца с равными бусинами (рис. 6: 1, 4). Наряду с лунничными в сербском уборе разрабатывается своеобразная форма колтов, совмещающая лунничную форму с лучами¹⁹ (рис. 6: 8–12). И формы украшения, и способ их ношения хорошо подтверждаются и изобразительными материалами. Колты носят в головном уборе ленточной конструкции (рис. 6: 5–7).

Для знатных славянских женщин характерно ношение головного убора с драгоценной лицевой диадемой, имеющей антично-византийский прототип (рис. 7: а). По изображениям XI–XV вв. можно увидеть полную галерею развития диадеменной конструкции от закрепленных на убрусе драгоценных украшений с выделенной центральной частью до переходной к короне формы с зубчатыми или киотцевидными звеньями (рис. 7: 1–5).

Женщинам наиболее высокого положения (великим княгиням, королевам и возвышаемым в христианстве святым женам) соответствовали различные формы корон, вдохновленные также византийскими формами (рис. 7: б, в). Выделяются две основных формы короны. Высокий городчатый венец особо известен по материалам Руси и Сербии (рис. 7: б, 6–9). Традиция более низких

¹⁶ Манева Е. Указ. соч. Табл. 18: 1/2, 31/139, 57/25, 86/9; 19: О/а, 58/6, 7, 86/7; 20: 61; 30, 23/21; 21/13, 22/2, 31/140, 61/24, 66/1, 95/1; 21: 58/50, С/2, 3.

¹⁷ Там же. Табл. 32: 54/18аб; табл. 38: М/Забв.

¹⁸ Марјановић-Вујовић Г., Томић Г. Указ. соч. №. 240, 244, 245, 386, 464, 494, 520; Радојковић Б. Указ. соч. Табл. 20, 21, 26, 60, 61, 72, 73.

¹⁹ Радојковић Б. Указ соч. С. 302. Сл. 19, 22, 23. Табл. 60–66.

корон наблюдается в Польше и также – в Сербии (рис. 7: в, 10–12). Хронологическое и социальное соотношение между этими формами может быть уточнено в дальнейшем.

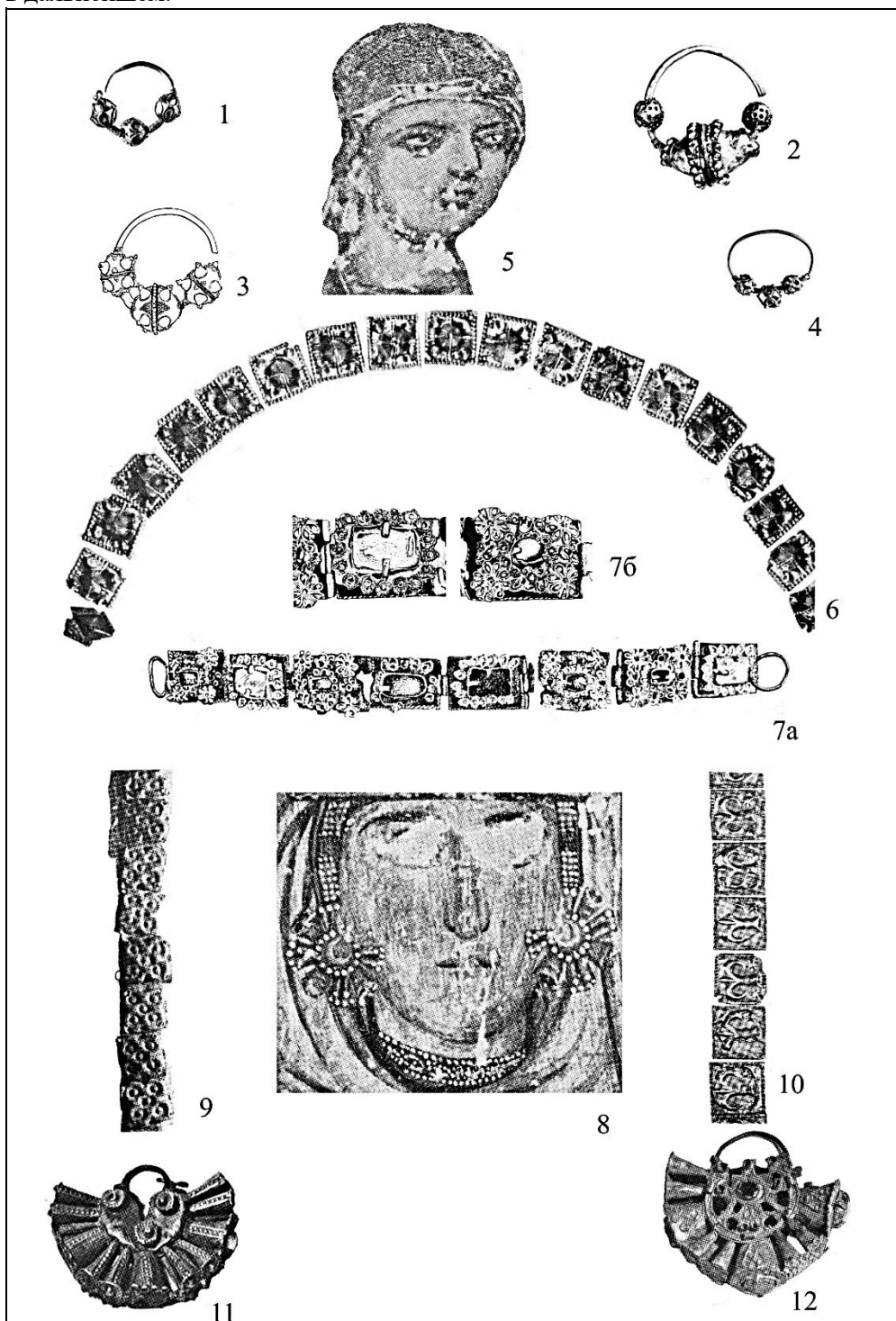


Рис. 6. Сербский убор с лунничными колтами бусинными кольцами.

Бусинные кольца: 1 – Ниш, XI–XIII вв.; 2 – Прахово, конец XIII – начало XIV в. (*Марјановић-Вујовић Г., Томић Г.* Накит на тлу Србије из средњовековних некропола од IX–XV века. Београд, 1982. № 244, 520); 3 – Браничево, от конца XIII в. (*Bikić V.* Vizantijski nakit u Srbiji. Modeli I Naslede. Beograd, 2010. Sl. 46: 6); 4 – Витовнице, XIII в. (*Радойковић Б.* Указ. соч. Табл. 24); 5 – изображение венка, монастырь Драгалевци, XV в.; 6 – нашивные бляшки очелья, Грборези, XIII–XIV вв.; 7 – венок, Маркова Варош близ Прилепа, XIV в.; 8 – ношение колтов знатной женщиной, церковь в Донья Каменице; 9, 10 – нашивные бляшки в гипотетической реконструкции для рясен, XIV–XV вв.; 11, 12 – колты, Маркова Варош, Вршац, середина XIV в. (*Радойковић Б.* Указ. соч. Таб. 78, 81–83, 79, 80, 65, 63. Сл. 19, 23).

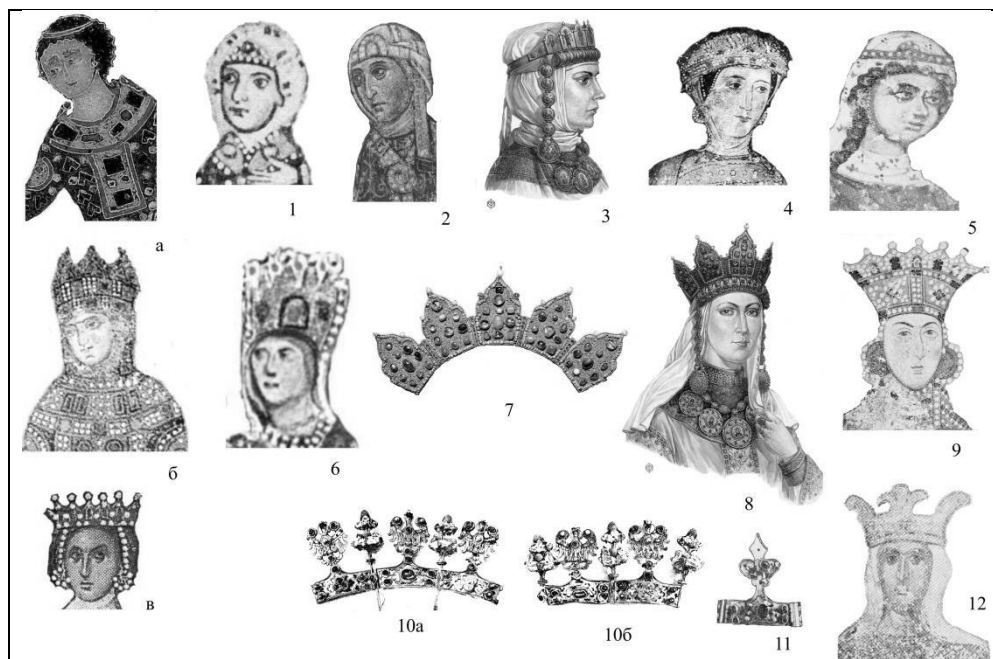


Рис. 7. Ювелирные уборы славянских стран в византийской традиции XI–XIV вв. с лунничными колтами.

а – танцовщица, пластина диадемы с перегородчатой эмалью, XI в. (*Everyday Life in Byzantium.* Op. cit. P. 244); б – императрица Зоя, мозаика Софийского собора в Константинополе, около середины XI в. (*Колпакова Г.С.* Искусство Византии. Ранний и средний периоды. СПб., 2005. С. 335); в – невеста, фреска «Брак в Кане Галилейской», церковь Св. Николая, Салоники (Греция), XIV в. (*Каплан М.* Золото Византии. М., 2002. С. 35); диадемы – 1 – убрус с начельными украшениями княгини Ирины, миниатюра Трирской псалтыри (Молитвенника Гертруды), XI в. (*Кондаков Н.П.* Изображения русской княжеской семьи в миниатюрах XI век. СПб., 1906. Табл. IV); 2 – праведная жена, фреска Дмитриевского собора во Владимире, около 1195 г. (*Лазарев В.Н.* Древнерусские мозаики и фрески XI–XV вв. М., 1973. ил. 168); 3 – реконструкция убора княгини XII в. по кладам Н.В. Жилиной (художник О. В. Федоров) (*Жилина Н.В.* 2002. Указ. соч. Рис. 6); 4 – Десислава, фрагмент фрески Церкви св. Пантелеймона в Бояне, середина XIII в. (https://en.wikipedia.org/wiki/Bojana_Church); 5 – Маркова Варош, Сербия, XV в. (*Радойковић Б.* Указ. соч. Сл. 19); высокие короны, городчатые венцы – 6 – корона княгини

Ирины, миниатюра Трирской псалтыри, XI в. (*Кондаков Н.П.* Указ. соч. Табл. VI]; 7 – накладная «коруна» к иконе Богоматерь Боголюбская, Благовещенский собор Московского Кремля, XIII в. (Царский храм. Святые Благовещенского собора в Кремле. М., 2003. С. 99. № 8); 8 – реконструкция убора великой княгини конца XII – первой трети XIII в. Н.В. Жилиной (художник О. В. Федоров) (*Жилина Н.В.* 2002. Указ. соч. Рис. 7); 9 – королева Симонида, Кральева церковь, Студеница 1313–1314 гг. (*Радойковић Б.* Указ. соч. Сл. 16); низкие короны – 10 – клад близ города Шрода Шленска, Польша, XIV в. (*Pietrusiński J.* Op. cit. Рус. 8, 9]; 11 – деталь (на митре белградского митрополита), середина XV в.; 12 – св. Екатерина, церковь Константина и Елены, Охрид, 1380 г. (*Радойковић Б.* Указ. соч. Сл. 17, 16d).

Подведём итоги. Сходство исторической канвы и условий развития славян действительно со временем остаётся в прошлом. Своя конкретная история западных, южных и восточных славян создаёт особенные для каждого народа условия культурного развития. Но общность происхождения даёт о себе знать и в дальнейшем. Культурное единство продолжает проявляться.

На протяжении указанного периода славянские государства и регионы не просто испытывали воздействие византийской культуры, но активно взаимодействовали с ней и воспринимали её. Это отчётливо сказалось в развитии ювелирного дела у славян. Передовые технологические навыки в искусстве филигрании, которые несла Византия, в итоге перерабатывались в направлении соответствия собственным традициям, которые у различных славянских народов были близки. В итоге в русле византийской технологической школы были выработаны сходные, но различные в деталях, типы украшений. Сформировавшийся в IX–X вв. филигранный ювелирный убор отчасти ещё правомерно называть общеславянским, так как конструктивно и типологически он был очень сходен.

Связи между славянскими народами – торговля, переход групп населения, ремесленный контакт – играли определённую роль. Но украшения западных славян не усваивались в точной форме у соседей, а бытовали какое-то время, включаясь в местный убор, конструктивно аналогичный. Так отдавалась дань великолепию украшений великоморавского ювелирного дела, действительно занявшего к IX в. передовые позиции в славянском мире. Моравское ювелирное производство не продолжается далее в своей целостности после распада державы. Формы украшений, устоявшиеся в других странах, в деталях оказались отличны от моравских. То, что произошло в начале X в. в Моравии, аналогично тому, что происходит с Русью в 1237–1240 гг. Переселившееся в соседние славянские регионы моравское население должно было не только перенести с собой элементы своей культуры, но и адаптироваться в новой среде, в какой-то мере подчиниться ей. В таких условиях своеобразие как раз постепенно теряется.

Более успешным и рациональным путём, чем внешнее подражание, оказывается развитие собственных технологических навыков. Формы украшений оказываются сходными с византийскими и моравскими, но не только в результате влияния, а вследствие собственного ювелирного опыта. Одна и та же технологическая основа даёт сходный результат.

В XI–XV вв. своеобразие уборов славянских народов усиливается, развиваются уборы разных ювелирных техник, формируются крупные объемные головные подвески – колты. Продолжается участие в уборе бусинных украшений. Головной убор имеет диадемную конструкцию, формируются женские короны, соответствующие высшему статусу знатной женщины.

История развития славянских уборов является творческим процессом, где разрабатываются традиционные формы украшений и перерабатываются внешние влияния. Убор из украшений в каждом из славянских регионов прошел самостоятельный путь формирования.

Список литературы:

1. *Въжарова Ж.Н.* Славяни и прабългари (по данни на некрополите от VI–XI в. на територията на България). София: Издателство на Българската Академия на науките, 1976. – 448 с.
2. *Въжарова Ж.* Богатое погребение женщины в могильнике возле большой базилики в Плиске / red. B. Dostál, J. Vignatova. Slované 6.–10. století. Sborník referátů ze symposia. Břeclav-Pohansko. 1978. Brno: Univerzita J.E. Purkyně, 1980. S. 299–312.
3. *Гатев П.* Накити от погребения от XI–XII вв. // Археология. 1977. Год. XIX. Кн. 1. София. С. 30–46.
4. *Корзухина Г.Ф.* Русские клады IX–XIII вв. М.; Л.: АН СССР, 1954. – 156 с., табл.
5. *Мельник Е.Н.* Раскопки в земле лучан, произведенные в 1897–1898 гг. // Труды XI АС в Киеве. М.: Типография Г. Лисснера и А. Гешеля, 1901. Т. I. С. 479–576.
6. *Павлова В.* Средновековни накити от XIII–XIV век. Съкровищата на Варненския археологически музей. Варна: Славена, 2005. – 32 с.
7. *Радойковић Б.* Накит код Срба од XII до краја XVIII века. Београд: Музеј Примењене уметности, 1969. – 453 с.
8. *Beranová M.* Slované. Praha: Panorama, 1988. – 305 s. 16 p. il.
9. *Chropovský B.* Včasnოსlovenský a predveľkomoravský vývoj na území Československa // J. Poulík, B. Chropovský a kolektiv. Velká Morava a počátky československé státnosti. Praha: Academia; Bratislava: Obzor, 1985. S. 81–106.
10. *Čilinská Z.* Slawisch-awarisches Gräberfeld in Nové Zámky. Bratislava: Vydateľstvo Slovenskej akadémie vied, 1966. – 332 s.
11. *Dekan J.* Vel'ka Morava. Bratislava: Tatran, 1976. – 281 s.
12. *Dostál B.* Slovanská pohřebiště ze středni doby hradištni na Morave. Praha: Akademia. 1966. – 296 s.
13. *Kóčka-Krenz H.* Bizuteria północno-zachodnio-słowiańska we wczesnym średniowieczu. Poznań: Wydawnictwo Naukowe Uniwersytetu im. Adama Mickiewicza, 1993. – 342 s, 32 l. map.
14. *Krumphanslová Z.* Chronologie pohřebního inventáře vesnických hřbitovů 9.–11. věku v Čechách // Památky archeologické. 1974. Ročník LXV. Praha. S. 34–110.

15. *Maneva E.* Srednovekoven nakit od Makedoniya, Skorje, 1992.
16. *Марјановић-Вујовић Г., Томић Г.* Накит на тлу Србије из средњовековних некропола од IX–XV века. Београд: Народни музеј, 1982. – 84 с.
17. *Poleski J.* Kleinpolen im 8.–10. Jahrhundert. Bemerkungen zu den Beziehungen zwischen Kleinpolen und Böhmen, Mähren, Slowakei und Ungarn // Central Europe in 8th–10th Centuries. Mitteleuropa im 8.–10. Jahrhunderts. Bratislava: Kulturministerium Der Slowakischen Re, 1997. S. 15–26.
18. *Poulik J.* Svědectví výzkumů a pramenů archeologických o Velké Moravě // J. Poulik, B. Chropovský a kolektiv. Velká Morava a počátky československé státnosti. Praha: Academia; Bratislava: Obzor, 1985. S. 9–80.
19. *Ruttka A.* Problematika historického vývoja na území Slovenska v 10.–13. storočí z hľadiska archeologického bádania // J. Poulik, B. Chropovský a kolektiv. Velká Morava a počátky československé státnosti Praha; Bratislava: Obzor, 1985. S. 141–185.
20. *Smetánka Z., Hrdlička L., Blajerová M.* Výzkum slovanského pohřebiště za jízdnou pražského hradu v roce 1973. Předběžná správa // Archeologické rozhledy. 1973. XXV. S. 386–405, 433–436.
21. *Turek R.* Čechy na úsvitě dějin. Praha: Orbis, 1963. – 337 s.

Об авторе:

ЖИЛИНА Наталья Викторовна – доктор исторических наук, ведущий научный сотрудник, Институт археологии, РАН, (Россия, 117292. Москва. ул. Дм. Ульянова, 19), E-mail: nvzhilina@yandex.ru

MEDIEVAL JEWELRY OF THE SLAVIC PEOPLES: JEWELRY (COMPARATIVE ANALYSIS)

N.V. Zhilina

RAS, Institute of Archaeology, Moscow

The article is devoted to the characteristics of the jewelry stage of dressing from the adornments of the Slavic peoples (IX–XV centuries). The author shows that in the Slavic states, in the process of perception of Byzantine jewelry and interaction with it, a pan-Slavic filigree jewelry set was developed. Jewelry was formed in Moravia, then spread along with immigrants from Moravia to other Slavic states, here, in the process of its processing, forms of jewelry excellent in detail were established. It shows the development in the Slavic states of their own technological skills, the basis of which still remained Byzantine or Moravian. It is concluded that in the XI–XV centuries. The originality of the headwear of the Slavic peoples is intensifying: headdresses of various jewelry techniques are developing, large volumetric head pendants (colts) are being formed, women's headwear is getting a diadem design, women's crowns are being formed.

Keywords: *adornments, Slavic, jewelry.*

About the author:

ZHILINA Natalya Viktorovna – Doctor of History, Leading Researcher, Russian Academy of Sciences, Institute of Archaeology Russian Academy of Sciences (Russia, 117292, Moscow, Dmitriya Ulyanova street, 19), E-mail: nvzhilina@yan-dex.ru

References:

- Vyzharova Zh.N., *Slavyani i prabolgari (po dannii na nekropolite ot VI–XI v. na ter-ritoriyata na Bylgaria)*, Sofiya, Izdatelstvo na Bylgarskata akademiya na-naukite, 1976. – 448 s.
- Vyzharova Zh., *Bogatoe pogrebenie zhenshchiny v mogil'nike vozle bol'shoi baziliki v Pliske*, Slované 6.–10. století. Sborník referátů ze symposia, Břeclav-Pohansko 1978, red. B. Dostál, J. Vignatova, Brno, Univerzita J.E. Purkyně, 1980, S. 299–312.
- Gatev P., *Nakiti ot pogrebeniya ot XI–XII vv.*, Arkheologiya, Sofiya, 1977, God. XIX, Kn. 1, S. 30–46.
- Kaplan M., *Zoloto Vizantii*, M., AST. Astrel', 2002. – 176 s.
- Kolpakova G.S., *Iskusstvo Vizantii. Ranniy I sredniy periody*, SPb., Azbuka-Klassika, 2005. – 528 s.
- Kondakov N.P., *Izobrazheniya russkoy knyazheskoy semyi v miniaturach XI veka*, SPb., Imperatorskaya akademiya nauk, 1906. – 126 c., 6 l. ill.
- Korzukhina G.F., *Russkiye klady IX–XIII vv.*, M.; L., Akademiya nauk SSSR, 1954. – 156 s., tabl.
- Lazarev V.N., *Drevnerusskiye mozaiki i freski XI–XV vv.*, M., Iskusstvo, 1973 – 456 s., XV s. il.
- Maneva E., *Srednovekoven nakit od Makedoniya*, Skopje, Republichki zavod za zash-tita na spomenitsite na kulturata, 1992, – 280 c., I–II kart., 1–106 tabl.
- Mel'nik E.N. *Raskopki v zemle luchan, proizvedyonnye v 1897–1898 gg.*, Trudy XI Arkheologicheskogo Sjezda v Kieve, M., 1901, T. I., S. 479–576.
- Marjanovikh-Vuyovikh G., Tomikh G. *Nakit na tlu Srbije iz srednyovekovnikh nekropola od IX–XV veka*, Beograd, Narodni muzej, 1982. – 84 s.
- Pavlova V., *Srednovekovni nakiti ot XIII–XIV vek*, Skrovishchata na Barnenskiya arheologicheski muzey, Varna, Slavena, 2005. – 32 s.
- Radoykovich B., *Nakit kod Crba od XII do kraya XVIII veka*, Beograd, Muzei primenene umatnosti, 1969. – 453 c.
- Ryabtseva S.S., *Drevnerusskiy Yuvelirnyi ubor. Osnovnye tendentsii formirovaniya*, SPb., SPbII RAN, 2005. – 384 s.
- Sedova M.V. *Yuvelirnye izdeliya drevnego Novgoroda X–XV vv.* M., Nauka. 1981. 195 s.

Статья поступила в редакцию 24.12.2022 г.

Подписана в печать 07.04.2023 г.