

УДК 721.01
DOI: <https://doi.org/10.26456/2226-7719-2023-3-68-75>

ПРОЕКТ СОЗДАНИЯ ЭТНОТУРИСТСКОГО КОМПЛЕКСА «РОМАНОВСКАЯ ШКОЛА» В ЕРМЕКЕЕВСКОМ РАЙОНЕ РЕСПУБЛИКИ БАШКОРТОСТАН

А.Р. Сергеев

ФГБОУ ВО «Тверской государственный университет», г. Тверь

В статье представлен авторский взгляд на реализацию командного проекта этнотуристского комплекса «Романовская школа», подготовленного в рамках Всероссийского слета молодежных клубов РГО в Республике Башкортостан «Россия – единство в многообразии». Полигон исследования – Романовская школа, с. Новые Сулли, Ермекеевский район Башкирии. Цель работы – рассмотреть вопрос туристского потенциала данного проекта. Для этого были изучены перспективы развития в Ермекеевском районе этнотуристского комплекса с географической, социальной и культурно-исторической точек зрения, путем применения метода картографического анализа и проектного моделирования.

Ключевые слова: этнотуристский комплекс, музей, Ермекеевский район, традиции, проект, развитие, зонирование территории.

Введение

Россия – уникальная страна, где в многовековом единстве и братстве сосуществует огромное количество народов, культур, языков, традиций и смыслов. Каждый из этого поразительного множества народов стремится к сохранению своего культурного и природного наследия. Это есть и будет неотъемлемое и естественное право всех народов, что проживают на нашей русской земле. Развитие всенародного интереса к познанию многогранности истории и культуры нашей страны, возвращение в людях уважения к памятникам нашей общей истории, культуры и природы – это лучшая гарантия сбережения и укрепления современного российского государства [3].

В Ермекеевском районе Республики Башкортостан проживает несколько десятков народностей [2]. Наиболее многочисленными здесь являются башкиры, татары, чуваша, русские, мордва и удмурты. Село Новые Сулли располагается в 10 км к ССВ от районного центра с. Ермекеево и является одним из примеров моноэтнической деревни. Основной народностью здесь является мордва. В пределах деревни располагается уникальный объект, так называемая Романовская школа, построенная в 1913–1914 гг. и приуроченная к празднованию 300-летия дома Романовых.

© Сергеев А. Р., 2023

В июне 2022 г. в Ермекеевском районе был проведен Всероссийский слет молодежных клубов РГО «Россия – единство в многообразии» (рис.1). Основополагающей целью слета была необходимость составления концепции туристического развития Ермекеевского района, а также создание проекта, нацеленного на сохранение, изучение и популяризацию культуры, традиций и обычаев местных этносов.



Рис.1. Участники «Всероссийского слета молодежных клубов РГО» на фоне с. Новые Сулли
(Фото: Никита Карякин; <https://mk.rgo.ru/news/vserossiyskiy-molodyozhnyu-slyot-rgo-v-respublike-bashkortostan-rossiya-edinstvo-v-mnogoobrazii>)

Результаты исследования

В результате командной работы была составлена идейная основа проекта по организации на базе с. Новые Сулли этнотуристского комплекса «Романовская школа», представленного в виде ландшафтного парка с туристской инфраструктурой, соответствующей международным стандартам. В качестве базовой основы для создания комплекса предлагается проведение реконструкции и модернизации инфраструктурных объектов, расположенных на территории с. Новые Сулли.

Ядром этнотуристского комплекса должна стать Романовская школа, данный объект имеет серьезный культурно-исторический потенциал [1]. Архитектурный стиль здания относится к периоду поздней имперской застройки (неорусский стиль), также с этим местом связан ряд событий знаковых для всего Ермекеевского района. Площадь территории, отводимой под строительство этнотуристского комплекса, составляет 41,6 га.



Рис. 2. Романовская школа – вид на второй этаж здания

Для строительства нового туристского центра в Ермакеевском районе требуется провести ряд работ, связанных с:

1. согласованием вопросов землепользования, землеустройства и территориального планирования [3]. Потребуется отчуждение ряда сельскохозяйственных территорий в пользу малого и среднего бизнеса для организации на освободившихся пространствах нового туристского комплекса;
2. составлением плановой и учетной документации на имеющиеся и проектируемые этнокультурные объекты [3], расположенные на территории комплекса;
3. формированием комфортных условий и предоставлением качественных услуг для потребителей, которые планируют краткосрочное и долговременное пребывание в пределах этнотуристского комплекса;
4. разработкой совместно с ведущими туроператорами региона экскурсионных маршрутов и программ, которые будут удовлетворять возникающим запросам различных групп посетителей;
5. привлечением ведущих университетов республики к проведению культурно-просветительской и образовательной деятельности на территории комплекса;
6. проведением рекламной кампании и формированием узнаваемого бренда этнотуристского комплекса «Романовская школа» в масс-медиа для потребителей из Республики Башкортостан и соседствующих регионов страны;
7. созданием рекламно-информационного сайта.

На современном этапе с. Новые Сулли можно охарактеризовать как депрессивное поселение с тенденцией к оттоку молодых и перспективных кадров. Людность составляет 292 чел. (2022 г.) [5]. Средний возраст проживающих здесь людей составляет 55–60 лет [5]. Деревня в течение последних 10–15 лет усиленно подвергается административной «оптимизации», свидетельством чему стало недавнее закрытие единственной деревенской школы.

При этом с. Новые Сулли имеет относительно выгодное транспортно-географическое положение, так как располагается на перекрестке одной из местных дорог с трассой «80Н-039», проходящей радиально через Ермакеевский район и объединяющей его с г. Октябрьским и пгт. Приютово. Общий трафик через Новые Сулли составляет более 800 автомобилей в день.

При опросе местных жителей было установлено, что существует запрос на организацию нового этнотуристского комплекса, который поможет заинтересовать молодежь рабочими местами в селе, и привлечет общерайонное и общереспубликанское внимание к культуре и обычаям местных этносов. Жители понимают необходимость привлечения инвестиций в родное село, организации на территории Ермакеевского района единого центра для сбыта торгово-ремесленной продукции, производимой местным населением.

В пределах нового этнотуристского комплекса близ села Новые Сулли на отчужденных территориях, представленных на составленной автором карте (см. рис.3), предлагается выделение следующих функциональных зон:

1. Административная зона – включает в себя переоборудованное и реконструированное под административные нужды этнотуристского комплекса и здание «новой» школы;

2. Историко-культурная зона – включает в себя здание Романовской школы и близлежащую облесенную территорию, в пределах которой будут проводиться наиболее важные мероприятия (церемонии бракосочетаний, конференции, фотосессии и т. д.);

3. Жилая зона – предполагает создание в ее пределах жилых корпусов вместимостью до 250 чел. для расселения гостей этнотуристского комплекса. В пределах данной зоны необходимо создание парковочных мест и точек общественного питания. Рестораны, кафе и жилые здания должны быть выполнены в едином аутентичном архитектурном стиле, перекликающимся со зданием Романовской школы. В объектах общепита должна быть предусмотрена подача местных национальных блюд Ермакеевского района;

4. Рекреационная зона с прудом – предполагает создание мини-ландшафтного парка с элементами искусственного озеленения, прокладкой пеших троп с фонарным освещением. Предполагается

оборудование троп скамьями и фотозонами. Также организация парка предполагает создание искусственного водоема. Водоем необходимо вырыть в естественном понижении между «новой» и «старой» школами. Наполнение водой должно осуществляться за счет перенаправления естественных водотоков средствами простейших гидротехнических систем с окрестных территорий. Организация искусственного водоема нужна для повышения общего эстетического потенциала местности.

5. Ремесленно-торговая зона – включает реконструированные и модернизированные под торгово-ремесленные кварталы инфраструктурные объекты бывшего совхоза. Здесь предполагается организация розничной продажи товаров местных производителей и кустарных ремесленников, продажа сувенирной и типографской продукции Ермакеевского района.

6. Народная зона (зона выступления ансамблей и творческих коллективов) – располагается в центре березовой рощи, имеющей естественное происхождение и отличающейся особой эстетической

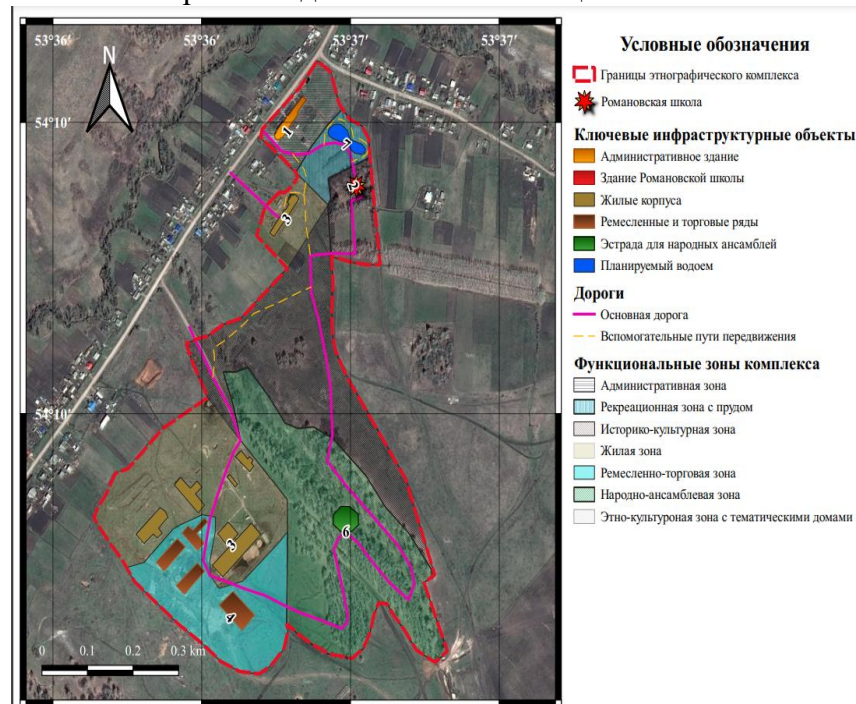


Рис. 3. Карта функционального зонирования этнотуристского комплекса «Романовская школа»

ценностью. Необходимо создание деревянной эстрады для проведения культурно-массовых мероприятий (выступления народных ансамблей и коллективов (рис. 4), корпоративов, банкетов и т. д.). Эстрада должна быть выполнена из дерева, иметь куполообразную форму, раздвижной солнцезащитный экран с центральным окулусом на вершине.

Несущие конструкции предполагается украсить народными узорами и орнаментами. Для создания особой колоритности необходимо сформулировать официальную легенду для туристов, наполняющую посещение рощи сакральным смыслом.



Рис.4. Мордовский творческий коллектив с. Новые Сулли

7. Этнокультурная зона с тематическими домами – представленную буферную территорию предполагается использовать под застройку национальными домами, выполненными в стилистике разных исторических эпох. На каждом крестьянском подворье должны быть представлены элементы ремесла и быта его жителей, установлены информационные стенды. Посетителям необходимо предоставить возможность трогать экспонаты, а также пробовать выполнять простейшие хозяйственные действия для большей иммерсивности.

Все функциональные зоны этнокультурного комплекса предполагается объединить с Романовской школой дорожной сетью, которая будет оборудована скамьями и аутентичными фонарными столбами на керосиновой основе (необходима должность фонарщика).

Романовская школа

Романовская школа, как венец и центровое здание проектируемого этнотуристского комплекса, должна быть обустроена в логической концепции, направленной на решение как историко-просветительских, так и культурно-развлекательных задач [6]. Предлагается следующее планирование внутреннего функционального устройства здания школы:

1 этаж – представлен тематической комнатой-этнографическим музеем с выставкой атрибутики и «артефактов» отдельных наиболее крупных народностей, представленных в Республике Башкортостан или отдельно в Ермекеевском районе (элементы одежды и быта). По центру комнаты устанавливается скульптурная композиция «Единство народов» в виде хоровода представителей каждой народности. В соседней комнате предлагается оборудование тематической кухни. Готовка и отопление помещения могут осуществляться за счет предварительно отреставрированной старинной печи, расположенной внутри здания.

2 этаж – отводится под конференц-зал, стилизованно оформленный в антураже XIX века. Данную площадку можно использовать для фотосессий, семинаров, конференций, проведения бракосочетаний, банкетов и т. д.

Выводы

Создание и развитие этнотуристского комплекса «Романовская школа» будет способствовать:

1. Популяризации этнокультурного наследия Ермекеевского района Республики Башкортостан;
2. Расширению музейной сети района;
3. Увеличению туристского трафика в Ермекеевском районе за счет включения его в крупные туристские маршруты Башкортостана;
4. Стимулированию развития туристического бизнеса и сопутствующих ему отраслей;
5. Созданию дополнительных рабочих мест и вовлечение местного населения в сферу туризма и гостеприимства;
6. Снижению оттока молодых «кадров» из района;
7. Организации в районе новой точки экономического и культурного притяжения.

Список литературы

1. Горлова И.И. Разработка и реализация инвестиционных региональных этнокультурных проектов на базе объектов историко-культурного наследия / И. И. Горлова, О. И. Бычкова, Н. А. Костина // Наследие веков. 2015. № 4(4). С. 17–23.
2. Муниципальный район Ермекеевский район Республики Башкортостан. Информация о районе. [Электронный ресурс]. URL: <https://ermekeevo.bashkortostan.ru/district>.
3. Ойдупаа А. А. Проект создания этнокультурного музея-заповедника "Белдир-кежи" и перспективы развития в Туве / А. А. Ойдупаа // Ермолаевские чтения: Материалы III научно-практической конференции с международным участием, посвященной 90-летию со дня основания Национального музея им. Алдан-Маадыр Республики Тыва, Кызыл, 23–25 мая 2019 года. – Кызыл: Типография Муниципальное бюджетное

- общеобразовательное учреждение Кызылский центр образования «Аныяк», 2019. С. 209–212.
4. Полухина А.Н. Развитие регионального туризма: этнотуристические кластеры Волго-Камья / А. Н. Полухина // Российское предпринимательство. – 2013. – № 23(245). С. 112–119.
 5. Территориальный орган Федеральной службы государственной статистики по Республике Башкортостан. Население. [Электронный ресурс]. URL: <https://bashstat.gks.ru/folder/25491>.
 6. Тихонов В.В. Перспективы создания архитектурно-этнографического комплекса «Ердынский» в Иркутской области / В. В. Тихонов // Баландинские чтения. 2013. Т. 8. № 1. С. 290–294.
 7. Челмакина Л.А. Развитие этнотуризма как важный фактор социально-экономического развития Республики Мордовия / Л. А. Челмакина, Е. Г. Москалева, Е. Г. Саранцева // Финно-угорский мир. 2016. № 2(27). С. 113–118.

Об авторе:

СЕРГЕЕВ Антон Романович – студент 1 курса магистратуры факультета географии и геоэкологии ФГБОУ ВО «Тверской государственный университет» (170021, г. Тверь-21, Прошина, д. 3 корп.2, e-mail: arsergeev2000@gmail.com), ORCID: 0000-0002-5963-4126, SPIN-код: 7848-7262.

THE PROJECT OF CREATING AN ETHNOTOURISTIC COMPLEX "ROMANOVSKAYA SCHOOL" IN THE ERMEKEYEVSKY DISTRICT OF THE REPUBLIC OF BASHKORTOSTAN

A.R. Sergeev

Tver State University, Tver

The article presents the author's view on the implementation of the team project of the ethno-tourist complex "Romanov School", prepared within the framework of the All-Russian Gathering of Youth Clubs of the Russian Geographical Society in the Republic of Bashkortostan "Russia - Unity in Diversity". The research area is the Romanov School, p. New Sulli, Ermekeyevsky district of Bashkiria. The purpose of the work is to consider the issue of the tourism potential of this project. For this, the prospects for the development of an ethno-tourist complex in the Ermekeyevsky district were studied from a geographical, social, and cultural-historical point of view, by applying the method of cartographic analysis and project modeling.

Keywords: *ethno-tourist complex, museum, Ermekeyevsky district, traditions, project, development, territory zoning.*

Рукопись поступила в редакцию 23.08.2023

Рукопись принята к печати 28.08.2023