

## СТРАНИЦА АСПИРАНТА

УДК 94(470.331)''14/16''

DOI 10.26456/vthistory/2023.4.127–137

### МОНАСТЫРСКОЕ ЗЕМЛЕВЛАДЕНИЕ В РЖЕВСКОМ УЕЗДЕ В КОНЦЕ XV – ПЕРВОЙ ПОЛОВИНЕ XVII ВЕКОВ<sup>1</sup>

**В.О. Богданов**

ФГБОУ ВО «Тверской государственный университет»,  
г. Тверь, Россия

Статья посвящена монастырям и монастырскому землевладению Ржевского уезда в XVI – первой половине XVII в. Основными источниками являются писцовые книги, актовые материалы и исторические описания XIX – начала XX вв. Выявлена информация о 9 монастырях, из их числа 3 находились на землях Новгородских приписей, а 4 крупных монастыря Новгорода и Москвы имели на территории Ржевского уезда обширные монастырские землевладения. Наиболее крупными являлись владения новгородской обители – Хутынского монастыря. Небольшое количество монастырей объясняется пограничным и периферийным положением по отношению к Новгороду и Москве. В основном монастыри Ржевского уезда возникают в XVI в. и располагаются на левом берегу р. Волги на сухопутных и водных путях.

**Ключевые слова:** землевладения, монастырь, Ржевский уезд, писцовые книги, Новгород, Московское государство, деревня, пустошь.

История монастырей, находившихся в XV–XVII вв. на территории Ржевского уезда, изучалась ещё в XIX в. Впервые данные о монастырях на территории уезда были приведены в трудах А.М. Ратшина<sup>2</sup> и П.М. Строева<sup>3</sup>. На основании данных этих авторов и дополнительных источников краткие справки о монастырях в Ржевском уезде были составлены В.В. Зверинским<sup>4</sup>. Наибольшее внимание исследователей было уделено

---

<sup>1</sup> Научный руководитель – канд. ист. наук, доцент кафедры отечественной истории Тверского государственного университета Е.В. Лагуткина.

<sup>2</sup> *Ратшин А.* Полное собрание исторических сведений о всех бывших в древности и ныне существующих монастырях и примечательных церквях в России. М., 1852.

<sup>3</sup> *Строев П.М.* Список иерархов и настоятелей монастырей Российския церкви. СПб., 1877.

<sup>4</sup> *Зверинский В.В.* Материал для историко-топографического исследования о православных монастырях в Российской империи. СПб., 1892. Т. II; 1897. Т. III.

Нило-Столобенскому монастырю на оз. Селигер<sup>5</sup>. Монастырское землевладение в Ржевском уезде раннего Нового времени почти не изучалось. Лишь в работе В.П. Успенского приведены сведения о монастырском землевладении на территории Осташкова<sup>6</sup>.

Целью настоящего исследования является локализация и характеристика землевладения монастырей на территории Ржевского уезда в конце XV – первой половине XVII в.

Основными источниками исследования являются писцовые книги конца XV – первой половины XVII в. Одним из крупнейших по объёму, более 1300 листов, является писцовое описание Леонтия Скобельцина и Макара Чукарина 1624–1625 г.<sup>7</sup>, в котором дана характеристика территории Ржевского уезда на левом берегу реки Волги. Письменным источником, характеризующим территорию правобережья, является писцовая книга уезда Ржевы Володимеровой, составленная А.Е. Салтыковым в 1588–1589 гг.<sup>8</sup> и сохранившаяся в виде приправочного списка. В данных писцовых книгах представлена следующая информация о поселениях: название, тип, количество дворов, размер пашни, качество земли и данные о её предыдущих хозяевах. Стоит отметить временную дистанцию в создании данных источников: между ними – события Смутного времени, сильно затронувшие Ржевский уезд. Отдельно стоит отметить переписную оброчную книгу Деревской пятины 1495 г.<sup>9</sup> В ней фиксируются монастырские землевладения, расположенные в погостах, ранее относившихся к Новгородской земле, но позже приписанных к уезду Ржевы Володимеровой не позднее 1566–1568 гг.<sup>10</sup> К сожалению, небольшое количество сохранившихся источников даёт мало информации о состоянии хозяйств монастырей в разные временные срезы. Однако имеется актовый материал, содержащий сведения об истории формирования монастырского землевладения в Ржевском уезде.

По данным писцовых книг и актов, в Ржевском уезде в промежутке с конца XV по первую половину XVII в. находились 9 монастырей. Их можно разделить на две группы. В первую группу монастырей входят появившиеся и находившиеся на территории уезда Ржевы Володимеровой Селижаровский, Пелагеинский, Николаевский Рожковский, Нило-Столобенский, Пят-

---

<sup>5</sup> Успенский В.П. Историческое описание Ниловой Столобенской пустыни, Тверской епархии Осташковского уезда. Тверь, 1902.

<sup>6</sup> Успенский В.П. Записка о прошлом города Осташкова Тверской губернии. Тверь, 1893.

<sup>7</sup> Российский государственный архив древних актов (далее – РГАДА). Ф. 1209. Оп. 1. № 373.

<sup>8</sup> Фролов А.А. Писцовая и приправочная книга 1588–1589 годов уезда Ржевы Володимеровой. М.; СПб., 2014.

<sup>9</sup> Новгородские писцовые книги, изданные Археографической комиссией / Ред. Павел Савваитов. Т. 1. Переписная оброчная книга Деревской пятины, около 1495 года. 1 половина. СПб., 1859.

<sup>10</sup> Фролов А.А. Новые материалы по средневековой исторической географии земель Ржевы Володимеровой // Вестник Тверского государственного университета. Серия: Истия. 2013. № 4. С. 84.

ницкий в Ветожетке, Воскресенский Ржевский монастыри. Во вторую группу входят монастыри, появившиеся и находившиеся на территории Новгородских земель, в XVI в. приписанных к уезду Ржевы Володимировой: Стерженский, Спаский Березовецкий Городищенский, и Пречистенский на Каменке монастыри. Особую группу составляют монастыри, имевшие землевладения на территории Ржевского уезда, но находившиеся вне его: Хутынский, Иосифо-Волоцкий, Симонов и Троице-Сергиев) (см табл.):

### Монастырское землевладение в уезде Ржева Володимерова

№	Монастырь	Характеристика землевладения		
		1498/99 г.	1588/89 г.	1624/25 г.
1	Селижаровский	–	–	1 слоб. (4 дв.), 1 сел. (4 дв.), 7 дер. (11 дв.), 61 пуст.
2	Пелагеинский	–	–	землевладений нет
3-4	Николаевский Рожсковский (Симоновский)	–	–	1 слоб. (16 дв.), 2 дер. (7 дв.), 10 пуст.
5	Нило-Столбенский	–	–	остров Столбный
6	Пятницкий в Ветожетке	–	1 слоб. (8 четей, 20 копен сена, десятина пашенного леса)	–
7	Воскресенский Ржевский	–	–	–
8	Георгиевский	–	1 слоб. (25 четей, 70 копен сена, пол десятины пашенного леса)	–
9	Стерженский	–	–	–
10	Спаский Березовецкий Городищенский	–	–	–
11	Пречистенский на Каменке	–	–	–
12	Хутынский	В Заборовском и Есиновичском погостах 73 дер. (147 дв.)	–	41 дер. (108 дв.), 77 пуст.
13	Иосифо-Волоцкий	–	–	1 слоб. (160 дв.)

Составлено по: Фролов А.А. Писцовая и приправочная книга 1588-1589 годов уезда Ржевы Володимировой. М.; СПб., 2014; Новгородские писцовые книги, изданные Археографической комиссией / Ред. Павел Савваитов. Т. 1. Переписная оброчная книга Деревской пятины, около 1495 года. 1 половина. СПб., 1859; Писцовая и межевая книга Ржевы Володимировой князь Федоровы стороны Борисовича писма и меры Леонтья Скобельцына и подьячего Макара Чукарина. 1623–1625 гг. // РГА-ДА. Ф. 1209. Оп. 1. № 833.

Наиболее ранние сведения о монастырской жизни непосредственно на территории уезда Ржевы Володимировой, относящиеся к XV в., имеются о Николаевском Рожковском монастыре, который располагался на западном берегу озера Селигер, при впадении в озеро ручья Керегощский. История Никола-Рожка прочно связана с московским Симоновским монастырем. В XV в. слобода Рожок принадлежала ржевскому удельному князю Константину Дмитриевичу (сыну Дмитрия Донского). Константин незадолго до смерти в 1434 г. постригся в Симоновом монастыре. После его смерти его брат – великий князь Василий Дмитриевич – даровал Рожок с деревнями и озерами Симонову монастырю<sup>11</sup>. Дополнительно из дворцовых владений он дал монастырю на оброк рыбные ловли во Вселуцкой и Кличанской волости<sup>12</sup>. Очевидно, что основание монастырской жизни в Никола-Рожке связано с вхождением слободы в состав землевладения Симонова монастыря, и его можно отнести к XV в. Вероятно, монастырь в Никола-Рожке функционировал как приписной к Симонову. Косвенно он мог быть и оплотом великокняжеской власти в Ржевской земле. В 1499 г. волоцкий князь Федор Борисович жалует монастырю в Никола-Рожке окрестные земли<sup>13</sup>. Таким образом, на протяжении XV в. формировалось монастырское землевладение. Вероятно, этот процесс шёл до момента основания Ниловой пустыни выходцами из той же обители, но роковым стало Литовское разорение<sup>14</sup>. На момент писцового описания 1625 г. сам монастырь ещё существовал. При нём числилось 16 дворов. Владения Симонова монастыря состояли из двух деревень (7 дворов) и 10 пустошей. В общей сложности за монастырём числилось 100 четей средней по качеству земли<sup>15</sup>.

Основная масса монастырского землевладения располагалась на севере уезда в озерной области и на северо-востоке уезда. Данный факт объясняется пограничным в XV в. положением территории земель Ржевы Володимировой между московскими, тверскими, новгородскими и литовскими землями. Постоянные пограничные конфликты пагубно влияли на экономическую базу монастырей в данном регионе<sup>16</sup>. Приграничное положение внесло коррективы в расстановку сельскохозяйственного и ремесленного производства, поэтому на правобережье р. Волги приходится очень небольшая доля монастырских владений. В писцовой книге 1588–1589 гг. упоминается Пятницкий женский монастырь в Ветожетке, расположенный на правом берегу р. Волги. Пятницкий монастырь был небольшой и имел 8

<sup>11</sup> Алексеев А.И. Вкладная и кормовая книга Московского Симонова Монастыря // Вестник церковной истории №3. 2006. С. 18.

<sup>12</sup> Там же.

<sup>13</sup> Акты исторические, собранные и изданные Археографической комиссией. СПб., 1841. Т. 1. 1334–1598. С. 158.

<sup>14</sup> Галашевич А.А. Художественные памятники Селигерского края. М., 1983. С. 139–140.

<sup>15</sup> РГАДА. Ф. 1209. Оп. 1. № 373.

<sup>16</sup> Бассальго Л.А., Янин В.Л. Историко-географический обзор новгородсколитовской границы // Янин В.Л. Новгород и Литва. Пограничные ситуации XIII–XV веков. М., 1998. С. 104.

четвертей пашни, 20 копен сена и большую площадь непашеного леса<sup>17</sup>. На том же берегу на юге вблизи Ржева до литовского разорения находился Воскресенский Ржевский монастырь<sup>18</sup>, однако он не упоминается в писцовой книге 1588–1589 гг.

Во второй половине XV в. в уезде возникают два территориально близких монастыря: Селижаровский и Пелагеинский. Пелагеина пустынь, женский монастырь, располагался на восточном берегу озера Селигер в селе Рогожа. Обитель была основана при волоцком князе Борисе Васильевиче. Каких-либо ощутимых землевладений монастырю в этот период не было пожаловано<sup>19</sup>. Бедность данной обители приводит к трагическим событиям – голодной смерти игуменьи Ираиды и других монахинь<sup>20</sup>. В писцовой книге 1625 г. указано, что за этим монастырём нет вотчины, а доход обеспечивался жалованием «милостными деньгами великого князя Михаила Фёдоровича»<sup>21</sup>.

Южнее находился Селижаровский монастырь, хозяйство которого было более значительным. Данных письменных источников о времени основания монастыря нет. Первое упоминание о нём содержится в духовной грамоте волоцкого князя Ивана Борисовича (сына Бориса Васильевича), который в 1503 г. совершил вклад в монастырь в сорок два рубля<sup>22</sup>. Таким образом, можно отнести возникновение монастыря ко времени не позднее рубежа XV–XVI вв. Через три года его брат Фёдор сделал вклад «пятьдесят рублей с рублем да четвертью»<sup>23</sup>. В 1600 г. Борис Годунов позволил служителям собирать пошлины с проезжающих с товаром по мосту через Селижаровку<sup>24</sup>.

Динамика прироста землевладений монастыря была следующая: в 1519 г. Василий III пожаловал монастырю деревню Хотошино с четырьмя другими деревнями, двумя пустошами, половину озера Волго и малое озеро Волосце в Езжинской волости Ржевского уезда<sup>25</sup>. В 1625 г. Хотошино оставалась во владении монастыря, в ней находилось 5 дворов, числилось 100 четей земли. Также за обителью в это время числилось 7 деревень (11 дворов), 61 пустошь и монастырская слобода с четырьмя дворами<sup>26</sup>. В период Смуты монастырь подвергся разорению. Соотношение деревень и пустошей

<sup>17</sup> Фролов А.А. Писцовая и приправочная книга...

<sup>18</sup> Материалы для истории Тверской епархии. Тверь, 1898. С. 30.

<sup>19</sup> Галашевич А.А. Указ. соч. С. 73-74.

<sup>20</sup> Описание бывшего Рогожского Преображенского монастыря. Памятная книжка Тверской губернии на 1863 год. Тверь. 1863. С. 40.

<sup>21</sup> РГАДА. Ф. 1209. Оп. 1. № 373.

<sup>22</sup> Духовные и договорные грамоты великих и удельных князей XIV–XVI вв. М.; Л., 1950. С. 351.

<sup>23</sup> Там же. С. 407.

<sup>24</sup> Описание Троицкого Селижарова монастыря Тверской епархии. Тверь, 1915. С. 4–10.

<sup>25</sup> Там же.

<sup>26</sup> РГАДА. Ф. 1209. Оп. 1. № 373.

1:10 говорит о сильном экономическом ущербе. Однако Селижаровский монастырь сохранился и сохранил часть экономического потенциала.

На озере Селигер в Лещинской волости на острове Столобном располагался Нило-Столобенский монастырь. В писцовой книге 1625 г. владения монастыря ограничены островом, а «вотчины к тому монастырю нет ничего». В обители проживали игумен, три попа и семь старцев. Писцовое описание уточняет, что монастырь находился на вотчинной земле боярина Бориса Михайловича Лыкова. Впоследствии Б.М. Лыков передал монастырь свою вотчину<sup>27</sup>. В списке грамоты царя Михаила Фёдоровича 1636 г. Нилова пустынь считается «монастырём отчины князя Лыкова»<sup>28</sup>. В документах фиксируется получение из вотчинного села Кравотынь (11 дворов) и слободки Зольца (13 дворов) ружного хлеба. Также монастырю был отдан во владение остров Столбный и право на рыбную ловлю в Селигере<sup>29</sup>.

К сожалению, по другим монастырям сведения гораздо более скромные. В работе А.К. Жизневского упоминается монастырь в погосте Пречисто-Каменка. О его землевладении сведений нет<sup>30</sup>. В писцовом описании 1625 г. в данном населённом пункте монастыря нет, но на его месте оставался погост.

Благодаря новгородским писцовым материалам, особенно писцовому описанию Деревской пятины 1495 г., нам известно о состоянии монастырских хозяйств на территории бывших новгородских земель, приписанных после 1567 г. Ржевскому уезду. Это: Стерженский монастырь на западном берегу озера Стерж и Спасский Березовецкий Городищенский монастырь на северному берегу озера Селигер.

Спасский Березовецкий Городищенский мужской монастырь уже существовал в XV в. В это время Стерженская волость была вотчинным владением Аркажского монастыря<sup>31</sup>. Таким образом, Березовецкий монастырь, вероятно, являлся приписным к Аркажскому. В писцовой книге 1624–1625 гг. монастырь не упоминается. Сохранился лишь погост. Есть косвенные свидетельства существования Стерженского монастыря: на кладбище погоста находился надгробный камень с надписью о погребении инок. В XVII в. рыбная ловля на озере Стерж принадлежала уже Троице-Сергиеву монастырю.

Помимо владений монастырей, непосредственно находившихся на территории Ржевского уезда в XV – начале XVII в., на этой территории сформировались владения обителей, находившихся за пределами уезда.

Крупное владение в Ржевском уезде в конце XV – первой половине XVII в. принадлежало Новгородскому Хутынскому монастырю. Мона-

<sup>27</sup> РГАДА. Ф. 1209. Оп. 1. № 373.

<sup>28</sup> Рачинский А.В. Нилова пустынь в первые полутора лет существования. М., 1875. С. 2.

<sup>29</sup> Там же.

<sup>30</sup> Жизневский А.К. Село Причистая-Каменка, Новоторжского уезда // Древности. Том VI. Вып. 2. 1876. С. 110.

<sup>31</sup> Материалы для истории Тверской епархии. Тверь, 1898. С. 97.

стырское землевладение располагалось в южной части Деревской пятины, после вхождения в состав Ржевского уезда – соответственно, на севере и северо-востоке уезда. После утраты Новгородом в 1478 г. независимости были конфискованы земельные владения новгородских духовных феодалов: новгородский владыка потерял 10 волостей, крупнейшие монастыри лишились почти половины земельных владений (в том числе Аркажский лишился земель), располагавшихся в том числе на территориях, позднее отошедших к Ржеве Володимеровой<sup>32</sup>. После проведенной переписи в 1499 г. произошла повторная секуляризация, при которой Хутынский, один из богатейших на северо-западе, и Щилов монастыри потеряли свои земельные владения<sup>33</sup>. 1608 г. в Хутынском монастыре была введена архимандрития, что указывает на особое отношение с великими князьями: монастырь стал опорой московского влияния на северо-западе<sup>34</sup>. Возможно, итогом этого стало возвращение монастырю части его бывших владений. Во всяком случае, в писцовой книге уезда Ржевы Володимеровой 1620-х гг. выявлены деревни Хутынского монастыря, территориально образовывавшие две области: на берегах северной части озера Селигер и в бассейнах рек Садва и Белая.

Сравнивая хозяйственно-экономические показатели землевладений с разницей в 100 лет, можно говорить о сокращении землевладения Хутынского монастыря. В конце XV в. в Заборовском и Есеновичском погостах за монастырем находились 73 деревни с 147 дворами<sup>35</sup>. В 1625 г. здесь же числились 41 деревня (108 дворов) и 77 пустошей<sup>36</sup>.

По причине природно-климатических особенностей Ржевского уезда монастыри, располагавшиеся на берегу Селигерских озер, получали прибыль в основном от рыбной ловли. Количественные данные о размере пашни показывают корреляцию между рыбной ловлей и землепашеством. К примеру, во владениях Хутынского монастыря в Ржевском уезде на берегу озера Селигер на 35 деревень и пустошей приходилось 450 четей земли, в среднем 12 четей на поселение. Владения того же монастыря восточнее, вдали от крупных рек и озер, составляли 2481 четей на 85 деревень и пустошей, в среднем 30 четей на поселение<sup>37</sup>. У Нило-Столобенского монастыря вовсе не было крупных размеров пашни.

Небольшие владения в Ржевском уезде Иосифо-Волоцкого монастыря сформировали облик современного города Осташкова. На территории

---

<sup>32</sup> Фролов А.А. Новгородские писцовые книги: источники и методы исследования. М.; СПб., 2017. С. 184.

<sup>33</sup> Там же.

<sup>34</sup> Секретарь Л.А. Варламов Хутынский в честь Преображения господня женский монастырь // Православная энциклопедия. М., 2003. Т. VI. С. 616.

<sup>35</sup> Новгородские писцовые книги, изданные Археографической комиссией / Ред. Павел Савваитов. Т. I: Переписная оброчная книга Деревской пятины, около 1495 года. I половина

<sup>36</sup> РГАДА. Ф. 1209. Оп. 1. № 373.

<sup>37</sup> Там же.

города в XV–XVI вв. располагались две слободы: Тимофеева и Евстафиева. В 1500 г. волоцким князем Федором Борисовичем монастырю была пожалована Тимофеева слобода, которая после сменила название на Иосифовскую. Аналогичная ситуация была и с Евстафиевой слободой. После передачи поселения митрополиту она стала называться Митрополичей<sup>38</sup>. Когда в 1624–1625 гг. проводилось писцовое описание, оказалось, что в Осташковской слободе от литовского разорения заустело 15 церковных дворов и 238 крестьянских. Иосифовская слобода насчитывала 160 дворов. В патриаршей части было 112 дворов<sup>39</sup>. Слободы располагались на мысу озера Селигер, и монастырское хозяйство было сосредоточено в основном на рыбной ловле. Этому есть подтверждение в писцовой книге Ивана Бутурлина 1556–1557 гг. о платеже государева оброка рыбой крестьянами Осташковской слободы Иосифова монастыря<sup>40</sup>.

В целом монастырское землевладение в Ржевском уезде в XV – первой половине XVII в. было относительно крупным в сравнении с соседним Торопецким уездом и Тверской половиной Бежецкой пятины.

Хозяйственно-экономическое положение каждого монастыря уникально. Среди них есть мелкие и сравнительно крупные землевладельцы. В основном монастырские деревни располагались в непосредственной близости от самих местных монастырей. Землевладения складывались в результате пожалований великого князя и служилых людей, что было особенно важно в первые десятилетия их существования.

Большинство местных монастырей появились в Ржевском уезде в XVI в. Исключением являются монастыри, располагавшиеся на землях приписи из Новгородского уезда. Следует отметить, что некоторые монастыри возникают на местах выгодного географического положения – у водных путей и дорог. Таковы Селижаровский монастырь на переправе через р. Волгу, Пелагеинский на Волге и Нило-Столобенский на восточном берегу озера Селигер, располагавшиеся вблизи границы с Новгородской землёй. Водные ресурсы, прежде всего Волга, выступали не только как водные пути, но и как фактор специализации хозяйства на рыбной ловле.

Монастырское землевладение в Ржевском уезде было сосредоточено преимущественно на левом берегу р. Волги, в отдалении от литовской границы. Общее небольшое количество обитателей можно объяснить пограничным положением региона и периферийным положением по отношению к Москве. Пограничные конфликты не способствовали монастырской жизни, однако уже в 1620-х гг. заметно её оживление. В сравнении с размерами поместного землевладения монастырское землевладение в Ржевском уезде было более крупным по числу деревень и населённых дворов. По-видимому, монастырское землевладение являлось местом притока крестьянского населения уже в первое десятилетие после Смуты.

<sup>38</sup> Историко-статистическое описание города Осташкова. Тверь, 1880. С. 7.

<sup>39</sup> РГАДА. Ф. 1209. Оп. 1. № 373.

<sup>40</sup> Акты феодального землевладения и хозяйства. М., 1956. Ч. 2 / под ред. А.А. Зимицына. С. 266–267.



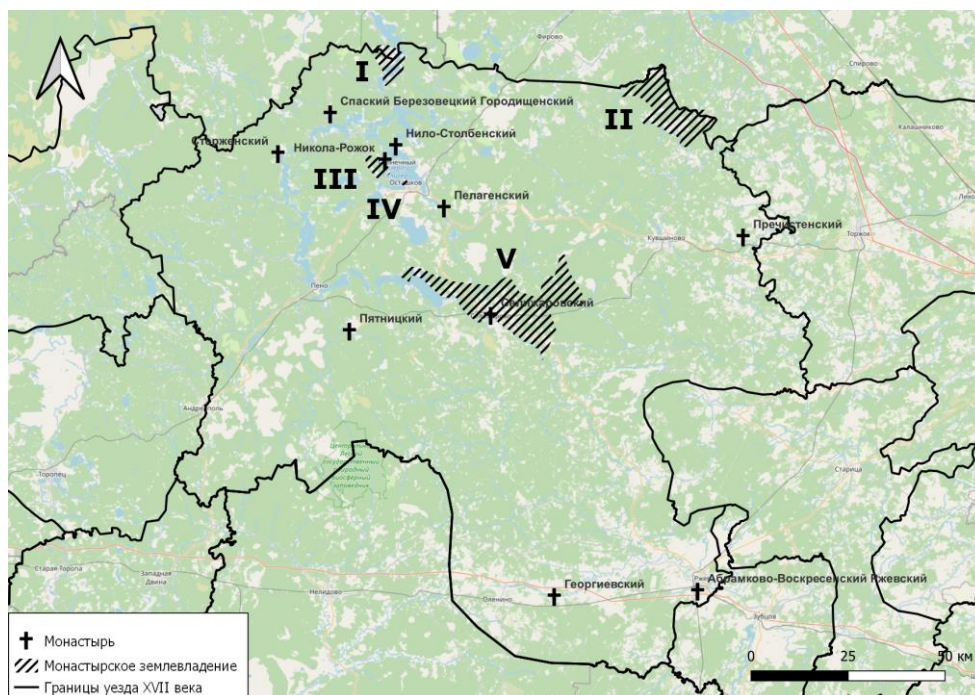


Рис. Карта монастырей и монастырского землевладения уезда Ржевы Володимеровы.

Монастыри: Селижаровский, Пелагеинский, Николаевский Рожковский, Нило-Столбенский, Пятницкий в Ветожетке, Абрамково-Воскресенский Ржевский, Стерженский, Спасский Березовецкий Городищенский, Пречистенский на Каменке, Георгиевский. Монастырские землевладения: I – Хутынского монастыря; II – Хутынского монастыря; III – Симонова монастыря; IV – Иосифа-Волоцкого монастыря; V – Селижаровского монастыря

### Список литературы:

1. Алексеев А.И. Вкладная и кормовая книга Московского Симонова Монастыря // Вестник церковной истории. 2006. № 3.
2. Бассальго Л.А., Янин В.Л. Историко-географический обзор новгородско-литовской границы // Янин В.Л. Новгород и Литва. Пограничные ситуации XIII–XV веков. М.: Наука, 1998. – 215 с.
3. Галашевич А.А. Художественные памятники Селигерского края. М.: Искусство, 1983. – 192 с.
4. Секретарь Л.А. Варламиев Хутынский в честь Преображения господня женский монастырь // Православная энциклопедия. Москва: ЦНЦ «Православная Энциклопедия», 2003. Т. VI.
5. Фролов А.А. Новгородские писцовые книги: источники и методы исследования. М.; СПб., Альянс-Архео, 2017. 648 с.
6. Фролов А.А. Новые материалы по средневековой исторической географии земель Ржевы Володимеровой // Вестник Тверского государственного университета. Серия: История. 2013. № 4. С. 55–86.
7. Фролов А.А. Писцовая и приправочная книга 1588–1589 годов уезда Ржевы Володимеровой. М.; СПб.: Альянс-Архео, 2014. – 486 с.

*Об авторе:*

БОГДАНОВ Владимир Олегович – аспирант, направление «Исторические науки и археология», Тверской государственной университет (Россия, 170100, г. Тверь, ул. Трехсвятская, д. 16/31), e-mail: bogdanoff.vowa2011@yandex.ru

**MONASTIC LAND OWNERSHIP IN THE RZHEVSKY DISTRICT  
AT THE END OF THE XV – FIRST HALF  
OF THE XVII CENTURIES**

**V.O. Bogdanov**

Tver State University, Tver, Russia

The article is devoted to monasteries and monastic land ownership of the Rzhev district in the XVI-first half of the XVII centuries. The main sources are scribal books, assembly materials and historical descriptions of the XIX – early XX centuries. Information was revealed about 9 monasteries, of which 3 were located on the lands of the Novgorod princes, and 4 large monasteries of Novgorod and Moscow had extensive monastic landholdings on the territory of the Rzhevsky District. The largest were the possessions of the Novgorod monastery – the Khutyn monastery. The small number of monasteries is explained by the borderline and peripheral position in relation to Novgorod and Moscow. Basically, the monasteries of the Rzhevsky district originated in the XVI century, and are located on the left bank of the Volga River on land and waterways.

**Keywords:** *landholdings, monastery, Rzhevsky district, scribal books, Novgorod, Moscow state, village, wasteland.*

*About the author:*

BOGDANOV Vladimir Olegovich – Post-Graduate Student of Tver State University, Direction «Historical sciences and archaeology» (Russia, 170100, Tver, st. Treckhsvyatskaya, 16/31), e-mail: bogdanoff.vowa2011@yandex.ru

**References:**

- Alekseev A.I., *Vkladnaya i kormovaya kniga Moskovskogo Simonova Monastyrja*, Vestnik cerkovnoj istorii, 2006, № 3.
- Bassalygo L.A., Yanin V.L., *Istoriko-geograficheskij obzor novgorodskolitovskoj granicy*, Yanin V.L., *Novgorod i Litva. Pogranichnye situacii XIII–XV vekov*, M., Nauka, 1998. – 215 s.
- Galashevich A.A., *Hudozhestvennyye pamyatniki Seligerskogo kraja*, M., Iskusstvo, 1983. – 192 s.

- Sekretar' L.A., *Varlamiev Hutynskij v chest' Preobrazheniya gospodnya zhenskij monastyr'*, Pravoslavnaya enciklopediya, M., CNC «Pravoslavnaya Enciklopediya», 2003, T. VI.
- Frolov A.A., *Novgorodskie piscovye knigi: istochniki i metody issledovaniya*, M., SPb., Al'yans-Arheo, 2017. – 648 s.
- Frolov A.A., *Novye materialy po srednevekovoj istoricheskoj geografii zemel' Rzhevy Volodimerovoj*, Vestnik TvGU, Seriya «Istoriya», 2013, № 4, S. 55–86.
- Frolov A.A., *Piscovaya i pripravochnaya kniga 1588–1589 godov uezda Rzhevy Volodimerovoj*, M., SPb., Al'yans-Arheo, 2014. – 486 s.

*Статья поступила в редакцию 24.10.2023 г.*

*Подписана в печать 15.12.2023 г.*