

УДК 904(470.331)“13/16”  
DOI 10.26456/vthistory/2024.1.086–098

## АРХЕОЛОГИЧЕСКИЕ ПАМЯТНИКИ XIV – XVII ВВ. В СТАРИЦКОМ ПОВОЛЖЬЕ В КОНТЕКСТЕ ИСТОРИКО-АРХЕОЛОГИЧЕСКИХ ИССЛЕДОВАНИЙ СЕЛЬСКОГО РАССЕЛЕНИЯ<sup>1</sup>

Л.Б. Молотилев

ФГБОУ ВО «Тверской государственный университет»,  
г. Тверь, Россия

Статья посвящена истории археологического изучения Старицкого Поволжья эпохи Средневековья и первичному анализу имеющихся материальных и письменных данных об известных памятниках. Представлены основные этапы, тенденции, характер изучения сельских объектов. Дана археологическая, источниковедческая и историко-географическая характеристика средневековых сельских памятников, краткая справка о физико-географических особенностях микрорегиона. Предложены варианты типологизации археологических памятников на основе их назначения и установленных хронологических рамок. На основе пространственного и структурного анализа объектов сформированы предварительные выводы о процессах расселения и освоения территории. Выделены приоритетные и перспективные направления исследования микрорегиона.

**Ключевые слова:** Старицкое Поволжье, Средневековье, археология, объект археологического наследия, селище, городище, расселение, сельское население.

Старицкое Поволжье – микрорегион на юге тверского Верхневолжья, который активно осваивался сельским населением в период Средневековья. Кроме того, он имеет определенную историческую специфику, связанную с политической и социально-экономической историей России XV–XVII вв., о чем свидетельствуют письменные источники. Важным дополнением для характеристики региона в эпоху Средневековья являются археологические данные, позволяющие расширить возможности изучения системы сельского расселения.

Под сельским расселением в рамках данной статьи понимается комплексная система социально-экономических процессов, связанных с перемещением и оседанием населения, хозяйственным освоением территории и образованием пространственно-территориальной сети поселений.

---

<sup>1</sup> Научный руководитель – канд. ист. наук, доцент кафедры отечественной истории Тверского государственного университета Е.В. Лагуткина.

Границы современного Старицкого муниципального округа Тверской области не совпадают с исторической территорией старицкого Поволжья. Кроме того, с момента письменной фиксации в XVI в. волостей, станов и пределов прослеживается неоднородность состава и серьезные изменения границ сначала Старицкого княжества, потом Старицкого удела.

Так, согласно духовной грамоте Ивана III Васильевича 1504 г. Андрею Ивановичу Старицкому передавалось в Тверской земле: Старица и «Холмская вотчина», Холм, Новый Городок, волость Олешня и волость Синяя, вместе с городами Верея, Вышгород и Алексин (Московские земли)<sup>2</sup>, что сформировало границы Старицкого удельного княжества в период 1519–1566 гг. Позднее по меновой грамоте Ивана IV Васильевича и Владимира Андреевича 1566 г., с детальным перечислением мест Старицкого уезда (волость Болгарская, стан Верховской, волость Вятка, волость Дмитровская, волость Иворовская, стан Мерский, стан Михнов, стан Песья Лука, стан Порецкий, волость Раменская, волость Рогачевская, волость Родня, стан Семеновский, волость Синяя, волость Холм, волость Холохольня, дворцовая волость Мологинская)<sup>3</sup>, устанавливается граница для второй половины XVI–XVII вв. Уже в XVIII–XIX вв. в состав Старицкого уезда входит стан Микулинский Тверского уезда и некоторые другие пограничные территории: так, в его состав входили территории Зубцовского, Ржевского, Торжокского и Калининского муниципальных округов современной Тверской области, а также Лотошинского района Московской области<sup>4</sup>.

В рамках данной работы предполагается изучение территории Старицкого Поволжья в границах Старицкого уезда XVI–XVII вв. и близких пограничных территорий.

Старицкое Поволжье, как и вся южная часть Тверской области расположена в пространстве с исторически благоприятными природными условиями для проживания человека и формирования хозяйственных центров. В ландшафтном отношении это регион с достаточно однородным низинным типом рельефа и хорошо разработанной речной долиной. Местные почвы, относящиеся к Южному району, имеют хорошее плодородие и высокую степень освоенности<sup>5</sup>. Это в целом способствовало активному расселению и хозяйственному освоению данной территории населением на протяжении многих веков, о чём свидетельствуют как многочисленные археологические материалы, так и письменные источники.

<sup>2</sup> Духовные и договорные грамоты великих и удельных князей XIV–XVI вв. (далее – ДДГ) / под ред. С.В. Бахрушина. М.; Л. 1950. С. 360–361.

<sup>3</sup> ДДГ. С. 420–422.

<sup>4</sup> Карты Старицкого уезда 1825 г., 1890 г. // Исторические карты. Б.м., б.д. [Электронный ресурс] URL: <http://www.etomesto.ru/map> (дата обращения: 15.12.2023)

<sup>5</sup> Калмыкова В.Г. Рельеф Калининской области // Природа и хозяйство Калининской области. / Под ред. М.М. Бочарова. Калинин, 1960. С. 82–122; Загорский Г.Ф. Реки Калининской области // Там же. С. 158–197; Гавман А.В. Почвы Калининской области // Там же. С. 248–286.

Единственными источниками изучения ранних периодов истории региона являются археологические данные. В общей сложности на исторической территории Старицкой земли (по данным «Археологической карты России» и другим исследованиям) определены несколько сотен разновременных памятников археологии от каменного века до XIX в. Наиболее ранними открытыми памятниками являются стоянки мезолитической бутовской культуры. Широко представлены стоянки эпохи неолита, отмечены могильники фатьяновской культуры эпохи бронзы, городища и селища раннего железного века<sup>6</sup>.

Данное же исследование сосредоточено на сельских средневековых объектах. Несмотря на то, что проблема преемственности и взаимосвязи памятников позднего периода раннего железного века и Средневековья для тверского Поволжья остаётся недостаточно разработанной<sup>7</sup>, можно отметить увеличение количества и территориальное распространение разных типов археологических памятников с конца I тыс. н. э., что можно связать с развитием хозяйственной деятельности, а также это говорит об активном освоении новых территорий, росте населения и движения поселений от крупных водоемов в бассейны мелких притоков<sup>8</sup>.

Сельские средневековые археологические памятники различаются по назначению и хронологии. По назначению объекты археологического наследия (далее – ОАН)<sup>9</sup> можно разделить на погребальные (сопочные, курганные или грунтовые могильники) и поселенческие (городища и селища). Хронологически они разделяются на памятники XI–XIII вв. и XIV–XVII вв., что объясняется как сменой погребальной традиции от насыпей к грунтовым могилам, так и изменением массового и индивидуального материала на поселенческих ОАН.

Самыми распространёнными и изученными памятниками в Старицком Поволжье являются погребальные насыпи XI–XIII вв. Хорошая их изученность объясняется простотой (относительно других) определения на местности, выраженностью на рельефе. Что объясняет также и раннее начало их археологического изучения. Уже в конце XIX – начале XX в. отмечены значимые исследования. И.П. Крыловым в 1912 г. проводились раскопки курганов в Иверово<sup>10</sup> и в Щапово<sup>11</sup>. А.К. Жизневским была со-

<sup>6</sup> Археологическая карта России. Тверская область. М., 2003. Ч. 1 / Под ред. А.В. Кашкина. С. 21–71, 345–401.

<sup>7</sup> *Малыгин П.Д.* Археологические памятники Тверской области и история их изучения: учебное пособие. Тверь, 2007. С. 39.

<sup>8</sup> *Куза А.В.* Неукрепленные поселения // Древняя Русь. Город, замок, село / Археология СССР / под ред. Б.А. Рыбакова. М., 1985. С. 96–104.

<sup>9</sup> Наименования ОАН даны согласно сведениям из Единого государственного реестра объектов культурного наследия (памятников истории и культуры) народов Российской Федерации // Портал открытых данных министерства культуры РФ. Б.м., б.д. [Электронный ресурс] URL:<https://opendata.mkrf.ru/opendata/7705851331-egrkn/> (дата обращения: 10.12.2023).

<sup>10</sup> *Крылов И.П.* Курганы близ с. Иверовского, Старицкого уезда // Тверская старина. № 5. Старица. 1912. С. 9.

ставлена курганная карта Тверской губернии<sup>12</sup>. Впоследствии на протяжении XX в. неоднократно проводились раскопки насыпей разных курганных групп, общее число скоплений которых превышает 50. Длительные и плодотворные исследования в итоге позволили в конце XX – начале XXI вв. старицкие курганы включить в большие системные работы, посвящённые изучению погребальных памятников Тверской области<sup>13</sup>.

Более поздние грунтовые погребения фиксируются сложнее. Их обнаружение затруднено типом захоронения, информация о них обрывочна, хотя информационные возможности для характеристики населения обширны. Вся информация о возможном местонахождении трёх известных могильников – Дягунино<sup>14</sup>, Коноплино<sup>15</sup> и Юрьевское<sup>16</sup> – определена нахождением каменных крестов XV–XVII вв.

Из числа поселенческих памятников эпохи Средневековья наиболее исследованными являются городища, что вызвано их местонахождением (мысы, холмы), а также часто остатками оборонительных сооружений (рвы, валы), облегчающими их выявление на местности. Это способствовало включению их наряду с курганами в разные своды памятников и достопримечательностей, начиная с конца XIX в.: В.А. Плетнёвым<sup>17</sup>, А.А. Спицыным<sup>18</sup>, И.П. Крыловым<sup>19</sup>. Кроме того, упоминания городищ содержатся в обобщающих работах второй половины XX в., посвящённых укреплённым поселениям Древней Руси<sup>20</sup> и Тверского княжества<sup>21</sup>.

---

<sup>11</sup> Крылов И.П. Курганы близ д. Щапово // Тверская старина. № 6. Старица. 1912. С. 12–14.

<sup>12</sup> Жизневский А.К. Курганный карта Тверской губернии // Известия Общества любителей естествознания, антропологии и этнографии. Т. XLIX. Вып. 5. М., 1890.

<sup>13</sup> Скукина Е.В. Погребальные памятники Тверского Поволжья X–XII вв.: автореф. дис. ... канд. ист. наук. М. 1997.; Жукова Е.Н., Степанова Ю.В. Древнерусские погребальные памятники Верхневолжья // Археология Верхневолжья. Тверь, 2010. Вып. 1.

<sup>14</sup> Плетнев В.А. Об остатках древности и старины в Тверской губернии. (К археологической карте губернии) Тверь, 1903. С. 92.

<sup>15</sup> Бодунов Е.В. Отчет о разведках в Старицком Поволжье на территории Калининской области 1985 г. // Архив Института археологии Российской Академии наук (далее – ИА РАН). Ф. Р-1. №10827.

<sup>16</sup> Макаренко Н.Е. Поездка 1903 г. по верхнему течению р. Волги // Известия Императорской Археологической комиссии. Вып. 6. СПб. 1904. С. 90–91.

<sup>17</sup> Плетнев В.А. О курганах и городищах Тверской губернии. Тверь, 1884; *Он же*. Об остатках древности и старины в Тверской губернии. (К археологической карте губернии). Тверь, 1903.

<sup>18</sup> Спицын А.А. Археологические очерки Тверской губернии. (1923) // Археология Верхневолжья. Тверь, 2022. Вып. 2.

<sup>19</sup> Крылов И.П. Достопримечательности в уезде. Выпуск первый. Старица, 1915.; *Он же*. Достопримечательности в уезде. Выпуск второй. Старица, 1916.

<sup>20</sup> Раппопорт П.А. Очерки по истории военного зодчества Северо-восточной и Северо-западной Руси X–XV вв. // Материалы и исследования по археологии СССР. № 105. М.; Л. 1961; Куза А.В. Древнерусские городища X–XIII вв. Свод Археологических памятников. М., 1996; *Он же*. Малые города Древней Руси. М., 1989.

<sup>21</sup> Рикман Э.А. Города Тверского княжества (топография, место в исторической географии): автореф. дис. ... канд. ист. наук. М. 1949; *Он же*. Обследование городов

Всего в Старицком Поволжье зафиксировано 7 городищ разного периода и степени изученности. Это древнерусские городища XI–XIII вв., открытые во второй половине XX в.: городище Боронкино<sup>22</sup>; Воеводино<sup>23</sup>. К этому же времени относится городище Юрьевское I, известное с конца XIX<sup>24</sup> и обследованное в XX в.<sup>25</sup>

Более интересными видятся городища, действовавшие условно и в XIV–XVII вв., по причине возможного их сличения с имеющимися письменными свидетельствами. Так, городище Паньково (Семенов Городок) упоминается в летописях как пограничная крепость XII–XIII вв.<sup>26</sup>, в актах феодального землевладения в 1543 г.<sup>27</sup> и территориально может быть связано с волостью Холохольня. Археологически обследовалось П.Д. Малыгиным и А.В. Мирецким во второй половине XX в.<sup>28</sup> Городище Родня 2 (город Роден), существовавшее с раннего железного века до XVII в, обследованное в разное время А.А. Спицыным<sup>29</sup> и Е.В. Бодуновым<sup>30</sup>, по письменным данным может быть связано с крепостью, упомянутой в летописи в 1368 г. и 1370 г.<sup>31</sup>, а также как волостной центр в меновой грамоте 1566 г.<sup>32</sup> Хлопово Городище-1, известное с XIX в.<sup>33</sup>, и полноценно обследовано

---

Тверского княжества // Краткие сообщения Института истории материальной культуры». Вып. XLI. М., 1952. С. 71–85.

<sup>22</sup> Паспорт памятника объекта культурного наследия №7210 // Архив Главного управления по государственной охране объектов культурного наследия Тверской области; Мирецкий А.В. Отчет о разведках и раскопках. 1985 г. // Архив ИА РАН. Ф. Р-1. №10720; Он же. Отчет об археологических разведках в зонах проектирования объектов автомобильного строительства на территории Тверской области в 1995 г. // Архив ИА РАН. Ф. Р-1. №19594.

<sup>23</sup> Бодунов Е.В. Отчет о разведках и раскопках, произведенных в Калининской области в составе историко-археологической экспедиции Калининского университета. 1976 г. // Архив ИА РАН. Ф. Р-1. №6754.

<sup>24</sup> Макаренко Н.Е. Поездка 1903 г. по верхнему течению р. Волги // Известия Императорской Археологической комиссии. Вып. 6. СПб., 1904.

<sup>25</sup> Харитонов Г.В. Отчет о разведывательных работах, произведенных на территории Селижаровского, Ржевского, Старицкого и Калининского р-нов Калининской области 1975 г. // Архив ИА РАН. Ф. Р-1. №5466.

<sup>26</sup> Полное собрание русских летописей (далее – ПСРЛ).. СПб., 1848. Т. 4. С. 21; ПСРЛ. М. 1965. Т. 10. С. 69.

<sup>27</sup> Акты феодального землевладения и хозяйства. М., 1956. Ч. 2 / Под ред. А.А. Зимина. С. 170.

<sup>28</sup> Паспорт памятника объекта культурного наследия №7239 // Архив Главного управления по государственной охране объектов культурного наследия Тверской области.; Мирецкий А.В. Отчет о разведках и раскопках. 1985 г. // Архив ИА РАН. Ф. Р-1. №10720.

<sup>29</sup> Спицын А.А. Городища Дьякова типа // Записки отделения русской и славянской археологии. Т. V. Вып. 1. СПб., 1903.

<sup>30</sup> Бодунов Е.В. Отчет о разведках в Старицком Поволжье на территории Калининской области 1985 г. // Архив ИА РАН. Ф. Р-1. №10827.

<sup>31</sup> ПСРЛ. М., 1965. Т. 15. Вып. 1. Стб. 87, 91

<sup>32</sup> ДДГ. С. 420–422

<sup>33</sup> Тверской музей и его приобретения в 1891. Тверь, 1892.

дованное позднее А.В. Мирецким<sup>34</sup> и П.Д. Малыгиным<sup>35</sup>, по предположению последнего, может быть связано с г. Холмом, упомянутым в Никоновской летописи под 1346 г.<sup>36</sup> и являющимся позднее центром Холмской волости.

Отдельно стоит упомянуть Погорелое Городище, соотнесённое в историографии с историческим г. Хорвач (позднее Новый городок/городище), впервые упомянутым в 1368 г. в летописях<sup>37</sup> как Новый городок в 1504 г. в духовной грамоте Ивана III<sup>38</sup> и входящего в XVI–XVII вв. в состав волости Холм. Данный памятник известен также с конца XIX в., позднее полноценно исследован Э.А. Рикманом<sup>39</sup>, П.Д. Малыгиным<sup>40</sup> и А.П. Ланцевым<sup>41</sup>.

Появление или переселение городищ в Средневековье связано во многом с образованием сельским центров, что было вызвано развитием хозяйственной деятельности, ростом населения и усложнением территориальной организации. Как показывают примеры выше, зачастую они становятся центрами административных округов и напрямую связаны с сельским населением.

Существует более многочисленная группа ОАН, представленная неукреплёнными поселениями – селищами, которые также могли как исполнять функцию сельского центра, так и являться простым поселением (селом), что не уменьшает их информационный потенциал.

Переходя к характеристике истории изучения селищ, необходимо отметить, что данный тип археологических памятников является наиболее сложным по методике обнаружения и дальнейшего исследования, так как они не имеют чёткой выраженности на местности, могут располагаться на давно заброшенных, поросших лесом участках. По этой причине, за некоторым исключением, их введение в научный оборот происходит только со второй половины XX в., а их исследование ограничено археологической разведкой.

В целом данный пласт археологических данных во многом характеризует материальную культуру сельского населения, но имеющиеся их исследования не систематизированы. На данный момент отсутствуют работы, посвященные конкретно данному типу объектов на территории Тверской

---

<sup>34</sup> Мирецкий А.В. Отчет о раскопках и разведках. 1987 г. // Архив ИА РАН. Ф. Р-1. №12262.

<sup>35</sup> Малыгин П.Д. Отчет о разведках. 1988 г. // Архив ИА РАН. Ф. Р-1. №12985-12986.

<sup>36</sup> ПСРЛ. Т. 10. С. 218.

<sup>37</sup> ПСРЛ. Т. 15. Вып. 1. Стб. 87

<sup>38</sup> ДДГ. С. 360-361.

<sup>39</sup> Рикман Э.А. Отчёт о разведках на территории бывшего Тверского княжества. 1947 г. // Архив ИА РАН. Ф. Р-1. №417.

<sup>40</sup> Малыгин П.Д. Отчет о разведках. 1988 г. // Архив ИА РАН. Ф. Р-1. №12985-12986.

<sup>41</sup> Ланцев А.П. Отчет о работах в 1995 г. на территории Тверской области // Архив ИА РАН. Ф. Р-1. №18438.

области, а имеющиеся результаты разведок не опубликованы в полноценном виде. Историографический анализ исследований сельских поселений затруднен.

Незначительными исключениями, отражёнными в литературе, являются памятники, которые связаны с упомянутыми или описанными в письменных источниках XIV–XV вв. историческими местами (Холохольня I, 2; Родня I (посад города Родена), Иванищи I, 2; Погорелое Городище I, 2), однако их археологическое обследование также не опубликовано. Эти объекты известны в первую очередь как одноимённые сельские центры, отраженные в комплексе средневековых письменных материалов, с этим же связано их отражение в дореволюционных работах в историографии<sup>42</sup>.

Полноценное археологическое исследование сельских центров (селищ) проводилось в рамках полевых разведок по маршрутам в Старицком и Зубцовском муниципальном округе со второй половины XX в., что нашло отражение в научных отчётах и технических материалах охранного характера. В подавляющем большинстве случаев вся известная информация о памятнике получена при его открытии, повторное изучение ОАН проводилось редко и связано или с длительным периодом функционирования, затрагивающим разные археологические культуры, или с особой информативностью, отражением его в летописях, найденными уникальными артефактами.

Полевые исследования территории полноценно начались в середине XX в. В 1947 г. Э.А. Рикманом было обследовано и укрепленное Погорелое Городище, неоднократно упоминающееся в источниках<sup>43</sup>. В 1950–60-х гг. в ходе разведок в бассейне р. Волги В.С. Тарасенко (Иванищи 2)<sup>44</sup> и Н.И. Гуриной (Валуйки I, Кучково I)<sup>45</sup> при обследовании известных памятников других типов были определены следы средневековых поселений.

В 70–80-х годах XX в. в рамках активной разведывательной деятельности в старицком Поволжье Г.В. Харитоновым были открыты сел. Холохольня I, 2; гор. Юрьевское и др.<sup>46</sup>; В.М. Воробьёвым сел. Балашутино I в

<sup>42</sup> Плетнев В.А. Об остатках древности и старины в Тверской губернии. (К археологической карте губернии) Тверь, 1903. С. 113–148.; Крылов И. Достопримечательности в уезде. Выпуск первый. Старица, 1915; Он же. Достопримечательности в уезде. Выпуск второй. Старица, 1916.; Ушаков А.В. О могиле Шигоны-Поджогиных в селе Иванищах, Старицкого уезда / Отдел II. Областная история. Памятники гражданской старины // Труды 2-го Тверского археологического съезда. Тверь, 1906.

<sup>43</sup> Рикман Э.А. Отчет о разведках на территории бывшего Тверского княжества. 1947 г. // Архив ИА РАН. Ф. Р-1. №417.

<sup>44</sup> Тарасенко В.С. Отчет об археологических разведках в бассейне р. Волги от г. Калинина до г. Старицы. 1956 г. // Архив ИА РАН. Ф. Р-1. № 1232.

<sup>45</sup> Гурина Н.Н. Отчет о полевой работе Неолитического отряда Прибалтийской археологической экспедиции. 1960 г. // Архив ИА РАН. Ф. Р-1. № 2125.

<sup>46</sup> Харитонов Г.В. Отчет о разведывательных работах, произведенных на территории Селижаровского, Ржевского, Старицкого и Калининского р-нов Калининской области 1975 г. // Архив ИА РАН. Ф. Р-1. №5466.

Старицком и Гастовня-1, Ягодино-1 в Зубцовском м.о.<sup>47</sup> Наибольший вклад внёс Е.В. Бодунов, который выявил целый ряд памятников эпохи Средневековья в бассейне р. Волги и Держи: сел. Нестерово I, 2, Иванищи I; гор. Родня 2 (Город Роден) и др.<sup>48</sup> В этот же период исследователями были составлены паспорта объектов культурного наследия<sup>49</sup>.

В конце 80-х–90-е годы XX в. А.В. Мирецким исследовались памятники на побережье крупных рек: Шоши, Вязьмы, Тьмы, Держи. Был изучен культурный слой крепостей в Паньково (истор. Семенов Городок на Холохольне), где в XIX в. был найден клад куфических монет второй половины VII в., и Хлопова Городища на р. Шоше<sup>50</sup>. В исследовании Хлопова Городища отмечен также П.Д. Малыгин в 1988 г., тогда же им были открыты два синхронных селища вблизи гор. Погорелое Городище<sup>51</sup>.

В 1997 г. И.В. Ислановой проводились разведки в районе среднего течения р. Тьмы, где были обнаружены три конгломерата поселений из 4 одновременных памятников в районе д. Берново и д. Глазуново, двух объектов в районе д. Климово<sup>52</sup>. В том же году Ю.В. Степановой было обследовано побережье р. Тьмаки, в результате чего был выявлен ряд средневековых поселений<sup>53</sup>.

В целом на данный момент в научный оборот введено около 60 сельских поселений: городищ и селищ периодов XI–XIII вв. и XIV–XVII вв. Полный список известных ОАН с местоположением представлен на карте (см. рис.):

---

<sup>47</sup> Воробьев В.М. Отчет о разведках в Ржевском и Зубцовском районах Калининской области в 1977 г. // Архив ИА РАН. Ф. Р-1. № 6940; *Он же*. Отчет о разведках и раскопках в Калининской области 1981 г. // Архив ИА РАН. Ф. Р-1. №8837.

<sup>48</sup> Бодунов Е.В. Отчет о разведках, произведенных в Старицком р-не Калининской области в 1975 г. // Архив ИА РАН. Ф. Р-1. № 5834; *Он же*. Отчет о разведках и раскопках, произведенных в Калининской области в составе историко-археологической экспедиции Калининского университета. 1976 г. // Архив ИА РАН. Ф. Р-1. № 6754; *Он же*. Отчет о разведках в Калининской области 1979 г. // Архив ИА РАН. Ф. Р-1. №7951; *Он же*. Отчет о разведках в Старицком Поволжье на территории Калининской области 1985 г. // Архив ИА РАН. Ф. Р-1. № 10827.

<sup>49</sup> Паспорта памятники объекта культурного наследия // Архив Главного управления по государственной охране объектов культурного наследия Тверской области.

<sup>50</sup> Мирецкий А.В. Отчет о разведках и раскопках. 1985 г. // Архив ИА РАН. Ф. Р-1. №10720; Отчет о раскопках и разведках. 1987 г. // Архив ИА РАН. Ф. Р-1. № 12262; *Он же*. Отчет о разведках и раскопках на территории Тверской области в 1991 г. // Архив ИА РАН. Ф. Р-1. №16714-16715; *Он же*. Отчет об археологических разведках в зонах проектирования объектов автодорожного строительства на территории Тверской области в 1995 г. // Архив ИА РАН. Ф. Р-1. № 19594.

<sup>51</sup> Малыгин П.Д. Отчет о разведках. 1988 г. // Архив ИА РАН. Ф. Р-1. №12985-12986.

<sup>52</sup> Исланова И.В. Отчет о работах в Тверской области в 1997 г. Ч.2 / Отчёт об архитектурно-археологических и археологических работах в Старицком районе Тверской области в 1997. // Архив ИА РАН. Ф. Р-1. № 20917.

<sup>53</sup> Степанова Ю.В. Отчет о разведках в районе р. Тьмаки в Калининском и Старицком р-нах в 1997 г. // Архив ИА РАН. Ф. Р-1. №20344.



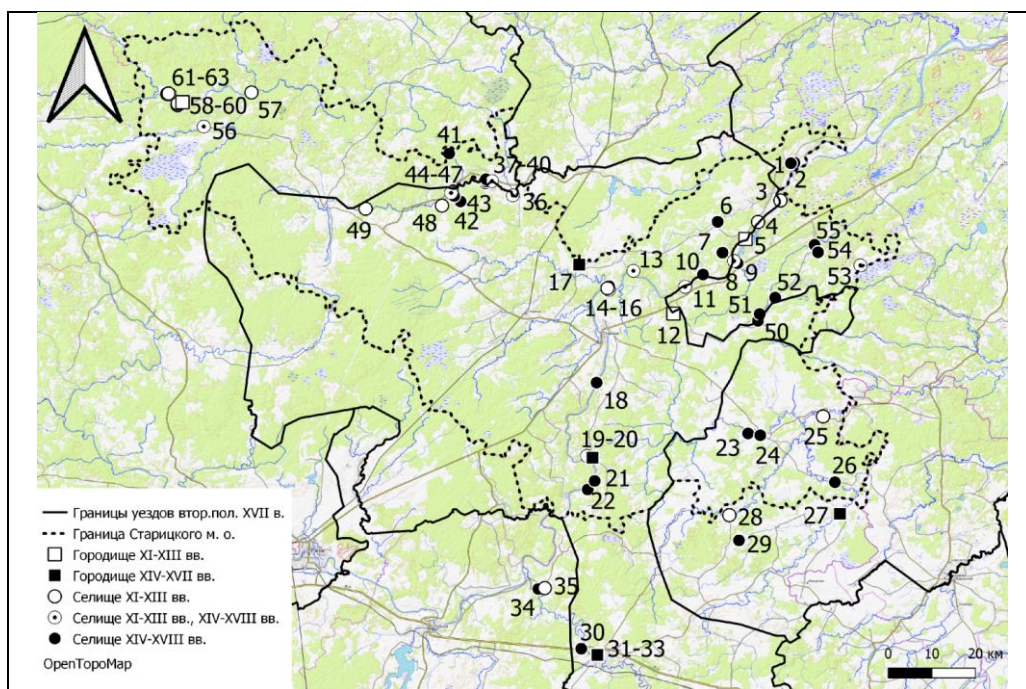


Рисунок. Карта распространения сельских памятников Старицкого Поволжья:

1 – Несторово I; 2 – Нестерово 2; 3 – Новокурцево I; 4 – Кучково I; 5 – Воеводино I; 6 – Васильевское I; 7 – Казнаково I; 8 – Иванищи 2; 9 – Иванищи I; 10 – Валуйки I; 11 – Са-  
 сынье I; 12 – Юрьевское I; 13 – Толпино I; 14 – Холохольня I; 15 – Холохольня 2; 16 –  
 Дубровка I; 17 – Паньково; 18 – Черепково; 19 – Родня I (посад города Роден); 20 –  
 Родня 2 (город Роден); 21 – Григореево I; 22 – Дягунино I; 23 – Репино; 24 – Степурино I;  
 25 – Балашутино I; 26 – Кобелево I; 27 – Хлопово Городище-1; 28 – Ягодино I; 29 – Га-  
 стовня-1; 30 – Носово-1; 31 – Погорелое Городище (гор); 32 – Погорелое Городище I  
 (сел); 33 – Погорелое Городище 2; 34 – Никифоровское I; 35 – Никифоровское 2; 36 –  
 Иовлево I; 37 – Берново I; 38 – Берново 2; 39 – Берново 3; 40 – Берново 4; 41 – Подсо-  
 сенье I; 42 – Климово I; 43 – Климово 2; 44 – Глазуново I; 45 – Глазуново 2; 46 – Глазу-  
 ново 3; 47 – Глазуново 4; 48 – Малинники; 49 – Анцинориха I; 50 – Андриянково I; 51 –  
 Демихово I; 52 – Панафидино I; 53 – Ильинское; 54 – Емельяново I; 55 – Емельяново 2;  
 56 – Теплово I; 57 – Гришкино I; 58 – Боронкино I (гор); 59 – Боронкино I (сел); 60 – Бо-  
 ронкино 2; 61 – Вороново I; 62 – Вороново 2; 63 – Вороново 3

Отдельно необходимо отметить понятие «культурный слой историче-  
 ского поселения», отражающее следы раннего существования современных  
 действующих населённых пунктов. Однако в случае с сельскими поселени-  
 ями подобные исследования только начали проводиться и затруднены со-  
 временной застройкой.

Некоторые итоги археологических разведок представлены в работах  
 П.Д. Малыгина<sup>54</sup> и О.М. Олейникова<sup>55</sup>, посвящённых изучению археологи-

<sup>54</sup> Малыгин П.Д. Археологические памятники Тверской области и история их изу-  
 чения: учебное пособие. Тверь, 2007.

<sup>55</sup> Олейников О.М. История населения Тверского Поволжья в VI-XIII вв. н. э.: авто-  
 реф. дис. ... канд. ист. наук. М., 2003.

ческих древностей Верхневолжья, а также вступительной статьёй к «Археологической карте Тверской области»<sup>56</sup>.

В целом же степень изученности средневековых сельских памятников старицкого Поволжья можно признать значительной, но недостаточной. Несмотря на то, что на данный момент открыто большое количество археологических объектов, непроработанным остаётся вопрос их систематизации в рамках территории сопредельных средневековых государственных образований – Тверского и Смоленского княжеств и Новгородской земли, позднее – Старицкого уезда. Слабо отражено и соотношение археологических материалов с имеющимися данными письменных источников.

Первичный анализ имеющихся данных позволяет сделать некоторые предварительные выводы о процессах расселения и освоения территории Старицкого Поволжья в Средневековье. Сельские центры (селища, городища) всегда приурочены к водоёму, часто расположены на выраженной в ландшафтном плане местности, имеют небольшой размер, культурный слой и находки (фрагменты сосудов) указывают на длительное время их функционирования. Часто возможно их соотнесение с историческими селами, известными по данным письменных источников.

Согласно найденным при проведении археологических изысканий материалам, задействованные в исследовании ОАН делятся на три хронологические группы: 1) XI–XIII вв. (12 селищ и 3 городища); 2) XI–XIII вв. – XIV–XVII вв. (16 селищ и 4 городища); 3) XIV–XVII вв. (28 селищ). Первая и вторая группы сходны по количеству и составу объектов. Отличается третья группа, для которой характерны резкие изменения: 1) увеличение количества новых функционирующих селищ, что связано во многом с хозяйственным освоением не затронутых ранее территорий (угодий), возможно, с ростом населения, техническим прогрессом; 2) отсутствие новообразованных городищ, что может быть следствием процесса централизации Московского государства и потери необходимости установки пограничных крепостей между уделами. Интересным выглядит также долгий период функционирования памятников второй группы с XI по XVII вв., свидетельствующий о преемственности освоенных участков. По-видимому, удобное расположение вблизи крупных водных артерий способствовало длительному проживанию населения на одной территории и отсутствию потребности миграции. Укреплённые поселения – городища – с XIV в., вероятно, меняют свой статус, становятся центрами сельских округ. При этом необходимо отметить некоторую ограниченность возможности исследования на данный момент, вызванную недостаточной изученностью микрорегиона (остаётся много неизученных районов, ОАН исследованы только в ходе археологических разведок, полноценных раскопок на подавляющем большинстве из них не проводилось).

Определённые выводы можно сделать при пространственном анализе объектов (см. рис.). Размещение известных сельских памятников на топо-

<sup>56</sup> Археологическая карта России. Тверская область. М., 2003. Ч.1 / Под ред. А.В. Кашкина. С. 12–71.

графической основе(в формате гео-информационной системы)позволяет увидеть неравномерное распределение их на местности – почти все эти объекты отмечены на побережьях относительно крупных рек микрорегиона: Волги, Тьмы, Тьмаки, Шоши, Держи. Это может быть связано с особенностями расселения в эпоху Средневековья вдоль рек, а также с маршрутами археологических разведок в XX в. Выделяются также группы памятников, расположенных вблизи друг с другом, которое можно связать с «гнездовым» типом расселения. Подобные «гнезда» обнаруживаются в районе среднего течения р. Тьмы (открыты три скопления (по 2–4 объекта) вблизи деревень Берново, Глазуново, Климово), на повороте р. Волги выше г. Старицы (недалеко от исторического поселения Иверовское (Иворовское) отмечено три селища), выше по течению р. Волги на обоих берегах в районе деревень Казнаково, Воеводино, Иванищи (пять селищ и городище) и на р. Держе в районе с. Погорелое Городище (три синхронных памятника). Известны также близко расположенные синхронные средневековые парные памятники: селища Нестерово I.2, Емельяново I.2, Родня I; городище Родня 2; селища Репино и СтепуриноI.

Таким образом, перспективными представляются два направления исследований старицкого Поволжья. Во-первых, это анализ имеющихся археологических данных и, главное, поиск новых с целью их дальнейшего включения в единый комплекс сельских объектов, характеризующий сеть поселений и показывающий общую картину материальных следов процессов расселения и хозяйственного освоения микрорегиона в эпоху Средневековья. Во-вторых, это сопоставление археологических и письменных источников, в первую очередь писцовых книг, что способствует как нахождению и материальному подтверждению имеющихся в них исторических сел и волостных центров, так и интерпретации известных археологических памятников и обнаружению новых. В объединении в рамках одного исследования археологического, источниковедческого и историко-географического подходов видится возможность более полной реконструкции территориальной организации в микрорегионе.

### Список литературы:

1. *Гавеман А.В.* Почвы Калининской области. // Природа и хозяйство Калининской области. / Под ред. М.М. Бочарова. Калинин, 1960. С. 248–286.
2. *Жукова Е.Н., Степанова Ю.В.* Древнерусские погребальные памятники Верхневолжья // Археология Верхневолжья. Тверь: Научная книга, 2010. Вып. 1. – 351 с.
3. *Загорский Г.Ф.* Реки Калининской области// Природа и хозяйство Калининской области. / Под ред. М.М. Бочарова. Калинин, 1960. С. 158–197.
4. *Калмыкова В.Г.* Рельеф Калининской области // Природа и хозяйство Калининской области. / Под ред. М.М. Бочарова. Калинин, 1960. С. 82–122.
5. *Куза А.В.* Неукрепленные поселения // Древняя Русь. Город, замок, село / Археология СССР / под ред. Б.А. Рыбакова. М.: Наука, 1985. С. 96–104.
6. *Куза А.В.* Малые города Древней Руси. М.: Наука, 1989. 169 с.

7. Куза А.В. Древнерусские городища X–XIII вв. Свод Археологических памятников. М.: Христианское издательство, 1996. 254 с.
8. Малыгин П.Д. Археологические памятники Тверской области и история их изучения: учебное пособие. Тверь: Твер. гос. ун-т, 2007. 104 с.
9. Олейников О.М. История населения Тверского Поволжья в VI–XIII вв. н. э.: автореф. дис. ... канд. ист. наук. М., 2003. 25 с.
10. Рикман Э.А. Города Тверского княжества (топография, место в исторической географии): автореф. дис. ... канд. ист. наук. М., 1949. 18 с.
11. Рикман Э.А. Обследование городов Тверского княжества // Краткие сообщения Института истории материальной культуры. Вып. XLI. М.: АН СССР, 1952. С. 71–85.
12. Раппопорт П.А. Очерки по истории военного зодчества Северо-восточной и Северо-западной Руси X–XV вв. // Материалы и исследования по археологии СССР. №105. М.; Л.: АН СССР, 1961. 242 с.
13. Скукина Е.В. Погребальные памятники Тверского Поволжья X–XII вв.: автореф. дис. ... канд. ист. наук. М., 1997. 20 с.
14. Спицын А.А. Археологические очерки Тверской губернии. (1923) // Археология Верхневолжья. Тверь: Твер. гос. ун-т; ТГОМ, 2022. Вып. 2. 134 с.

*Об авторе:*

МОЛОТИЛОВ Леонид Борисович – аспирант, кафедра отечественной истории, Тверской государственный университет (Россия, 170100, г. Тверь, ул. Трехсвятская, д. 16/31), e-mail: Molotilov.LB@tversu.ru

**ARCHAEOLOGICAL MONUMENTS XIV – XVII CENTURIES  
IN THE STARITSKY VOLGA REGION IN THE CONTEXT  
OF HISTORICAL AND ARCHAEOLOGICAL RESEARCH  
OF RURAL SETTLEMENT**

**L.B. Molotilov**

*Tver State University, Tver', Russia*

The article is devoted to the history of the archaeological study of the Staritsa Volga region during the Middle Ages and the primary analysis of the available material and written data on famous monuments. The main stages, trends, and nature of the study of rural objects are presented. An archaeological, source study and historical and geographical characteristics of medieval rural monuments are given, as well as a brief information about the physical and geographical features of the microregion. Options for typologizing archaeological sites based on their purpose and established chronological framework are proposed. Based on spatial and structural analysis of objects, preliminary conclusions about the processes of settlement and development of the territory were formed. Priority and promising areas of microregion research are identified.

**Keywords:** *Staritskoe Volga region, Middle Ages, archeology, object of archaeological heritage, settlement, ancient settlement, resettlement, rural population.*

*About the author:*

MOLOTILOV Leonid Borisovich – Postgraduate Student, the Department of Russian History, Tver State University, (Russia, 170100, Tver, Trekhsvyatskaya St., 16/31) e-mail: Molotilov.LB@tversu.ru

### References

- Gaveman A.V., *Pochvy Kalininskoj oblasti, Priroda i hozyajstvo Kalininskoj oblasti*, Pod red. M.M. Bocharova, Kalinin, 1960, S. 248–286.
- Zhukova E.N., Stepanova Yu.V., *Drevnerusskie pogrebal'nye pamyatniki Verhnevolzh'ya*, Arheologiya Verhnevolzh'ya, Tver', Nauchnaya kniga, 2010, Vyp. 1. 351 s.
- Zagorskij G.F., *Reki Kalininskoj oblasti, Priroda i hozyajstvo Kalininskoj oblasti*, Pod red. M.M. Bocharova, Kalinin, 1960, S. 158–197.
- Kalmykova V.G., *Rel'ef Kalininskoj oblasti, Priroda i hozyajstvo Kalininskoj oblasti*, Pod red. M.M. Bocharova, Kalinin, 1960, S. 82–122.
- Kuza A.V., *Neukreplennye poseleniya, Drevnyaya Rus'. Gorod, zamok, selo*, Arheologiya SSSR, pod red. B.A. Rybakova, M., Nauka, 1985, S. 96–104.
- Kuza A.V., *Malye goroda Drevnej Rusi*, M., Nauka, 1989. 169 s.
- Kuza A.V., *Drevnerusskie gorodishcha X–XIII vv. Svod Arheologicheskikh pamyatnikov*, M., Hristianskoe izdatel'stvo, 1996. 254 s.
- Malygin P.D., *Arheologicheskie pamyatniki Tverskoj oblasti i istoriya ih zucheniya: uchebnoe posobie*, Tver', Tver. gos. un-t, 2007. 104 s.
- Olejnikov O.M., *Istoriya naseleniya Tverskogo Povolzh'ya v VI–XIII vv. n. e.*, avtoref. dis. ... kand. ist. nauk, M., 2003. 25 s.
- Rikman E.A., *Goroda Tverskogo knyazhestva (topografiya, mesto v istoricheskoy geografii)*, avtoref. dis. ... kand. ist. nauk, M., 1949. 18 s.
- Rikman E.A., *Obsledovanie gorodov Tverskogo knyazhestva*, Kratkie soobshcheniya Instituta istorii material'noj kul'tury, Vyp. XLI, M., AN SSSR, 1952, S. 71–85.
- Rappoport P.A., *Ocherki po istorii voennog ozodchestva Severo-vostochnoji Severo-zapadnoj Rusi X–XV vv.*, Materialy i issledovaniya po arheologii SSSR, № 105, M., L., AN SSSR, 1961. 242 s.
- Skukina E.V., *Pogrebal'nye pamyatniki Tverskogo Povolzh'ya X–XII vv.*, avtoref. dis. ... kand. ist. nauk, M., 1997. 20 s.
- Spicyn A.A., *Arheologicheskie ocherki Tverskoj gubernii. (1923)*, Arheologiya Verhnevolzh'ya, Tver', Tver. gos. un-t, TGOM, 2022, Vyp. 2. 134 s.

*Статья поступила в редакцию 02.02.2024 г.*

*Подписана в печать 07.05.2024 г.*