

История тверской географии

УДК 913

DOI: <https://doi.org/10.26456/2226-7719-2018-3-192-210>

ИСТОРИЯ РАЗВИТИЯ ТВЕРСКОЙ ГЕОГРАФИИ

Е.Р. Хохлова, С.И. Яковлева

Тверской государственный университет, г. Тверь

Представлена история формирования и развития географии на базе Тверского государственного университета. Названы имена основателей географических кафедр, современных руководителей и ведущих преподавателей, а также основные направления научной деятельности.

Ключевые слова: *учительская школа П.П. Максимовича, тверская география, тверской геофак, Тверской государственный университет.*

Авторы данной публикации уже 20 лет занимаются изучением истории формирования географического факультета Тверского (Калининского) университета. Новая информация и её анализ позволяют глубже понять последовательное развитие тверской географии из образовательной (учебной) дисциплины в комплексное научно-прикладное направление с разнообразной специализацией. Исследование базируется на разных источниках и изданных авторских работах [3,11]. Работу посвящаем 80-летию создания двух специализированных кафедр, созданных в августе 1938 г. – кафедры физической географии и кафедры экономической географии. Материалы статьи представлены на сайте факультета [8].

В **Тверском (Калининском) университете** многие десятилетия ведется подготовка учителей (преподавателей) географии, специалистов, а теперь – бакалавров и магистров географии. Напомним хронологию развития университета: частная педагогическая школа *Павла Павловича Максимовича* для подготовки сельских учителей (1870–1917) → учительский/педагогический институт (июнь 1917–1936–1971) → госуниверситет (с 1971 г.). Все эти годы студенты изучали географические дисциплины. В пединституте и университете работали географические кафедры. Студентам читали лекции профессора **Московского университета** – А.А. Борзов. М.Г. Кадек, ученые *Павловской геологической школы* – А.П. Иванов, В.А. Варсанюфьева, Н.З. Милькович [4]. Тесная связь с МГУ поддерживалась и продолжается в научном и образовательном направлениях (в том числе подготовка тверских преподавателей в аспирантуре и докторантуре).



Борзов Александр Александрович¹ (29. 06. (10. 08) 1874 – 6.03.1939) – русский советский физико-географ, геоморфолог, картограф, методист, педагог. В 1922–1924 г. преподавал геоморфологию в Калининском пединституте. Один из создателей геофака МГУ – создатель кафедры физической географии МГУ [7, с.258]. Создатель университетской школы геоморфологов.



Кадек Матвей Георгиевич² (6.02.1897 – 11.11.1950) – профессор, доктор географических наук. Выпускник Ярославского госуниверситета (1924). В 1929–1931 гг. был ректором Тверского педагогического института [1]. Читал курс экономической географии. В 1931–1941 гг. – ректор МГУ. В 1934 г. возглавлял географическое отделение почвенно-географического факультета МГУ [6]. В 1944–1949 годах – ректор Латвийского университета. С 1947 года – вице-президент АН Латвийской ССР.

¹ Фото:

http://img1.liveinternet.ru/images/attach/c/11/115/480/115480659_large_Aleksandr_Aleksandrovich_Borzov.jpg.

² Фото: <http://www.russkije.lv/media/1/k/Kadek.jpg>.



Иванов Алексей Павлович¹ (1865 – 1933). Геолог. В 1919-1928 гг. профессор Московского университета. Основные работы посвящены исследованию центральных областей Европейской части России. Автор многочисленных трудов по поискам полезных ископаемых и палеонтологии. В 1918–1921 гг. читал лекции по геологии и минералогии студентам Калининского пединститута, был первым зав. кафедрой геологии (1919–1921).



Варсановьева Вера Александровна (10 (22). 07.1890 – 29.06.1976) советский геолог, геоморфолог. Доктор геолого-минералогических наук (1935), член-корреспондент Академии педагогических наук СССР (1945), заслуженный деятель науки РСФСР (1950). Первая женщина, получившая учёную степень доктора геолого-минералогических наук В 1922–1925 гг. руководила кафедрой геологии и читала курс геологии студентам Тверского пединститута.

Милькович Николай Зенонович (род. в 1880 г. во Ржеве, дата смерти точно не установлена). Выпускник естественного отделения физико-математического факультета Императорского Московского университета, ученый Павловской геологической школы [4]. Преподавал в вузах Москвы. В Калининском пединституте возглавлял кафедру геологии в 1926–1932 гг. (сменил В.А. Варсановьеву), читал студентам курс геологии. В этот период Н.З. написана серия учебных (рабочих) книг по геологии для школ и вузов.

¹ Фото в презентации [4, с. 17].



Савина Мария Фёдоровна¹ (род в 1886 г. в Киеве) – работала в школе П.П. Максимовича и Тверском пединституте в 1919–1950 гг. В 1921 г. создала геолого-минералогический кабинет и долгие годы была его заведующей. В 1930–1933 гг. до слияния с кафедрой биологии руководила кафедрой геологии и минералогии (кафедра создана в 1919 г.). В 1936 г. при организации географического факультета возглавила геологическую кафедру (приказ от 1.06.1936).

Степень кандидата геолого-минералогических наук получила в 1938 г. без защиты диссертации (по совокупности выполненных исследований). 30 декабря 1943 г. – создана объединенная кафедра географии, а в 1945 г. кафедра геологии выделена из кафедры физгеографии. Кафедру вновь возглавила Мария Федоровна и руководила до ухода на пенсию в 1950 г. В ходе многочисленных экспедиций Савина лично собрала более 4 тыс. образцов для коллекций минералов кабинета геологии пединститута, школьных кабинетов географии и Тверского государственного музея.

Географический факультет организован в **1935 г. в составе учительского института** (2-х летняя подготовка), в **1936 г. – в пединституте** на базе старых кафедр – географии и геологии бывшего факультета *естествознания*. Это один из многочисленных геофаков, созданных в СССР для восстановления школьной географии. Этот предмет не изучали в школе с 1924 г. по 1934 г. – до принятия специального правительственного постановления.

¹ Фото: <http://bio.tversu.ru/histor/images/savina.png>.



Ф о т о. Первый выпуск геофака Калининского ГПИ им. М.И. Калинина (из личного архива к.г.н. Н.Б.Култашева, его родители – на фотографии)

Преподавательский состав геофака первоначально был сформирован *из московских преподавателей* – уже известных географов. На факультете продолжили работу 2 кафедры: кафедра географии (зав. кафедрой, доц. *М. М. Бочаров*) и кафедра геологии (зав. кафедрой, доц. *М. Ф. Савина*). Классическая структура геофака определилась в августе 1938 г., когда были созданы две *специализированные кафедры* – физической и экономической географии. В период войны продолжала работать объединенная кафедра географии и учительский институт, а специализированные кафедры вновь открылись в 1945 году. Факультет географии работал до 1952 г., затем входил в состав объединенных факультетов и вновь был организован как самостоятельное подразделение университета в 2002 г.

ОРГАНИЗАТОРЫ ГЕОФАКА

Т а б л и ц а

Руководители геофака и объединённых факультетов, на которых была специальность «География»

№	Название факультета	Даты	Деканы	Годы работы
1	Географический факультет пединститута	1936–1941, 1943–1945, 1945–1952	Бочаров Михаил Михайлович	1936–1937
			Сегал Яков Евсеевич	1937–1941
			Бочаров Михаил Михайлович	1943–1952
2	Естественно-географический факультет пединститута	1952–1971	Бочаров Михаил Михайлович	1952–1966
			Сорокин Михаил Георгиевич	1966–1969
			Гавеман Александр Васильевич	1969–1971
3	Химико-биологический факультет университета	1971–1994	Миняев Владимир Иванович	1971–1974
			Щербаков Юрий Адрианович	1974–1975

			Томашевский Ким Евгеньевич	1975–1984
			Тихомиров Олег Алексеевич	1984–1990
			Томашевский Ким Евгеньевич	1990–1991
			Самков Михаил Николаевич	1991–1997
4	Химико-биолого-географический факультет университета	1994–2002	Дементьева Светлана Михайловна	1997–2002
5	Факультет географии и геоэкологии	с 2002 г.	Тихомиров Олег Алексеевич	2002–2007
			Хохлова Елена Револьдовна	с 2007 г. по н.в.

➤ **Кафедра физической географии с 1938 г.** (сейчас кафедра физической географии и экологии).

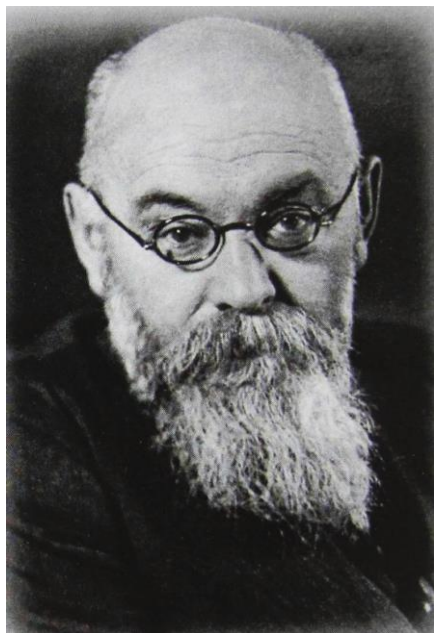
Первым заведующим кафедрой был профессор *Александр Филиппович Беляков*¹ (1938–1941 гг. и 1943–1945 гг.). **Первый декан геофака – Михаил Михайлович Бочаров.**



Бочаров
Михаил Михайлович (1905–1966),
кандидат географических наук,
выпускник МГУ, доцент
Калининского пединститута

¹ Даты жизни: 15(27).03.1876 – 18.08.1945 [6].

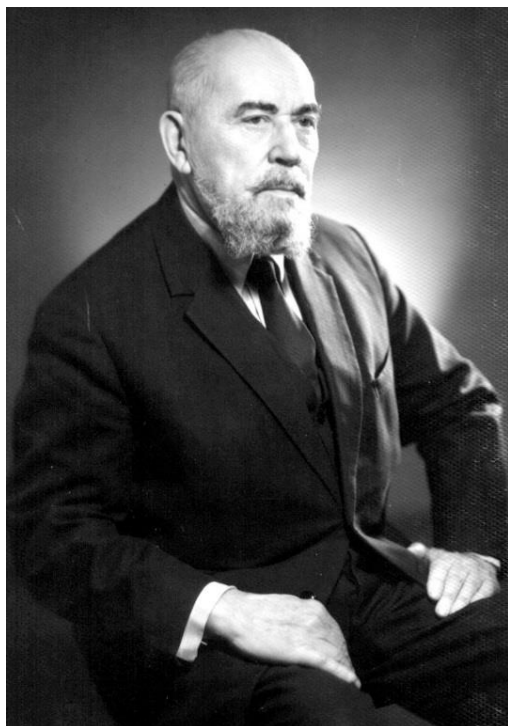
Заведующие кафедрой физической географии и экологии – известные географы, доктора географических наук, профессора: Орлов Б.П., Самойлов И.В., Гавеман А.В., Щербаков Ю.А.



Орлов Борис Павлович¹ (1892–1967). В ленинградский период жизни связан с РГО, участвовал в экспедициях в Ср. Азию. С 1933 г. и до конца жизни работал в Московском университете: на почвенно-географическом, а с 1938 г. – на географическом факультете МГУ и был его первым деканом [12, с.258]. В 1938–1951 гг. заведовал кафедрой общей физической географии, в 1940–1941 г. был деканом факультета и директором НИИГа. В 1941 г. Б.П. Орлов был назначен проректором МГУ, с октября 1941 до конца 1942 г., исполнял обязанности ректора МГУ в Москве. Являлся первым вице-президентом Академии педагогических наук СССР. В 1946–1947 гг. возглавлял кафедру физической географии Калининского пединститута, читал курс физической географии СССР.

Самойлов Иван Васильевич (1899, Санкт-Петербург – 1963, Москва) – советский гидролог, доктор географических наук (с 1952), профессор географического факультета МГУ и Московского городского педагогического института; почётный работник Морского флота (1946). Создал очень продуктивное учение об устьях рек, в котором взаимосвязаны процессы, изучаемые потамологией, океанологией и озероведением. В 1946–1953 гг. читал курс общей физической географии в Калининском пединституте, в 1947–1952 гг. возглавлял кафедру физической географии Калининского пединститута.

¹ Фото: <http://letopis.msu.ru/sites/default/files/images/APN%20Orlov%20BP.JPG>.



Гавеман Александр Васильевич (1903–1990) руководил кафедрой географии в 1953–1961 гг. и 1967–1980 гг., был деканом естественно-географического факультета. Александр Васильевич закончил два высших учебных заведения – Лесной институт и географический факультет Ленинградского университета. Ученик А.Е. Ферсмана. Александр Евгеньевич Ферсман написал предисловие и выступил редактором его книги «На самолете с фотоаппаратом / А. Гавеман; предисл. А. Ферсмана. М.: Детиздат ЦК ВЛКСМ, 1941».

Будучи участником многих научных экспедиций, Гавеман А.В. объездил всю страну: Заполярье, Западную и Восточную Сибирь, Камчатку. Один из первых применил аэросъемку в географических исследованиях. С 1948 года Александр Васильевич начал работать в Калининском педагогическом институте заведующим кафедрой географии. Гавеманом А.В. написано 120 печатных работ, в том числе 18 книг. Наиболее известной является монография «Аэрофотосъемка и исследование природных ресурсов» (АН СССР, 1937). Многие его сочинения посвящены Калининской области. Несколько изданий выдержала книга «Московское море». Гавеман А.Г. создал новые направления географических исследований – аэрометоды и применение аэрофотоснимков для изучения природных условий и ресурсов; эколого-географические исследования водохранилищ (комплексное исследование влияния водохранилищ на окружающую природную среду).



Щербаков Юрий Адрианович (1925–1993) – доктор географических наук, профессор. Руководил кафедрой в 1980–1990 гг. Фронтовик, после демобилизации в 1946 г. поступил на геофак МГУ, затем закончил аспирантуру. Работал в разных вузах СССР. Приехал в Тверь из Перми и начал работать в Тверском государственном университете с 1974 г., был деканом химико-биолого-географического факультета, председателем Калининского (Тверского) отделения Русского географического общества. Под его руководством расширились исследования по изучению воздействия человека на природные комплексы Тверской области. Ю. А. Щербаков явился одним из основателей экологического движения на Верхневолжье: вел активную общественную деятельность по решению экологических проблем, связанных с Калининской АЭС, Ржевским гидроузлом, национальным парком «Селигер». Юрий Адрианович явился инициатором и организатором проведения общественной экологической экспертизы КАЭС.



Тихомиров Олег Алексеевич – зав. кафедрой с 1990 г. до настоящего времени, много лет был деканом факультета. Продолжает развивать тематику эколого-географических исследований водохранилищ. В рамках геоэкологического направления кафедры О.А. Тихомировым сформулированы представления об экологической географии как научном направлении, изучающем основные закономерности формирования эколого-географических ситуаций разной степени напряженности.



Фото: Состав кафедры физической географии в 1978 г. (первый ряд слева направо: Л.К. Тихомирова, Н.С. Широкова, Н.В. Ярыш, А.В. Гавеман, Ю.А. Щербаков, Е.О. Олли, З.М. Сорокина. Второй ряд слева направо: А.Г. Емельянов, О.А. Тихомиров, Л.С. Сопова, В.Г. Калмыкова, Г.Ф. Загорский, А.А. Дорофеев)

Кафедра с 1994 г. одной из первых в России начала подготовку специалистов геоэкологов. Сейчас кафедра ведет подготовку по

направлению «Экология и природопользование» (бакалавриат и магистратура). На кафедре физической географии и геоэкологии сложились три основных направления эколого-географических исследований: 1) оценка, прогнозирование и картографирование экологического состояния наземных и водных ландшафтов бассейна Верхней Волги; В рамках этого направления профессором *А.Г. Емельяновым* разработаны теоретические и методические вопросы комплексного физико-географического прогнозирования, сформулированы принципы ландшафтно-экологического прогнозирования, построены региональные прогнозно-информационные модели природных комплексов. 2) эколого-географическая экспертиза и оценка воздействия крупных инженерных сооружений на природу; 3) оценка природных условий для целей рекреации и туризма. С начала 2000-х годов основным научным направлением кафедры физической географии и экологии является «Ландшафтно-экологический анализ состояния природно-антропогенных территориальных и аквальных комплексов». В рамках научного направления исследуются проблемы регионального природопользования, мониторинга и эколого-географической оценки состояния геосистем региона.

Преподавательский состав кафедры обновляется, в том числе в связи с реорганизацией факультета. Продолжают работать вместе с Тихомировым О.А. (с 1971 г.) к.г.н., доценты Жеренков А.Г., Цыганов А.А. и Муравьёва Л.В. (с начала 1980-х гг.), д.б.н., профессор Марков М.В. (с начала 2000-х гг.) и к.б.н., доцент Сорокин А.С. (бывший заведующий кафедрой экологии, работает в университете с 1970-х гг.).

➤ **Кафедра экономической географии, с 1938 г.** В 1943–1945 и 1961–1967 гг. была в составе объединённой кафедры географии. Сейчас кафедра социально-экономической географии и территориального планирования.

Первым заведующим кафедрой (в 1938–1941гг.) был видный советский экономикогеограф, профессор ***Четыркин Владимир Михайлович***. Активный участник работ Госплана СССР по экономическому районированию в 1920–1930-х гг. Заведовал кафедрами экономической географии в Московском плановом институте (1930–1935) и МГПИ (1933–1937). С 1937 г. работал в НИИ Большого Советского атласа мира. В 1941–1948 гг. заведующий кафедрой и декан в Ташкентском университете. В 1944 г. защитил докторскую диссертацию. С 1948 г. до конца жизни заведовал кафедрой экономической географии Ленинградского университета.



Четыркин
Владимир Михайлович¹(1892–1958)

В первый состав кафедры вместе с В.М. Четыркиным входил известный в своё время политэконом и экономист-международник, профессор, доктор экономических наук Сегал Яков Евсеевич (в 1937–1941 гг. был деканом географического факультета) и видный картограф, профессор Селищенский Митрофан Иванович (1878 –1944) - известный картограф, автор первых советских экономических карт (под ред. Н.Н. Баранского). Выпускник Московского университета, преподавал во 2-ом МГУ вместе с Н.Н. Баранским, С.В. Бернштейн-Коганом, В.М. Четыркиным, А.А. Рыбниковым и др. – первой «настоящей кафедре экономической географии» (по оценке Н.Н. Баранского). Член редакционной коллегии первого издания Большой Советской энциклопедии, возглавлял картографическую редакцию. В 1930 году был арестован и сослан в Ташкент, преподавал в университете. В 1936 году он вернулся из ссылки, но жить ему разрешили только в Твери. Преподавал на географическом факультете Калининского пединститута (1938-1939). После войны вернулся в Крюково (Московская область). Умер в 1944 г.

Вторичное открытие кафедры произошло в конце войны, её возглавил профессор **Семевский Борис Николаевич** (1945–1947), который прибыл в Калинин (Тверь) в ноябре 1943 г. как преподаватель военной и политической географии Академии тыла и снабжения Красной армии, переведенной из *Ташкента*. В 1948 г. Семевскому было поручено руководство кафедрой экономической географии Ленинградского пединститута им. А.И. Герцена. На тверскую кафедру был прислан преподаватель из Ленинградского пединститута им. А.К. Герцена к.г.н. **Чертков Леонид Георгиевич**, который в 1951 г. вернулся в Ленинград. Он долгие годы преподавал в Ленинградском госуниверситете. В 1958 г. Борис Николаевич Семевский после смерти

¹ Фото на сайте кафедры экономической и социальной географии СПбГУ [9].

В.М. Четыркина возглавил кафедру экономической географии Ленинградского университета.



Семевский

Борис Николаевич¹ (21 февраля [6 марта] 1907, Верховье – 5 декабря 1976, Ленинград) – советский экономико-географ, страновед, доктор географических наук (1949), профессор. Вице-президент Географического общества СССР (с 1970).

Кафедрой экономической географии Тверского университета *долгие годы руководили Гусев А.М., Гречка П.В., Ткаченко А.А.*



*Гусев
Алексей Михайлович*

Гусев Алексей Михайлович (1914–1994) – зав. кафедрой в 1969–1984 гг., кандидат военных наук, доцент. Выпускник МГПИ (2-ой МГУ). Кафедрой, на которой учился Гусев А.М., в это время

¹ Фото на сайте кафедры экономической географии РГПУ им. А.И. Герцена (СПб.)[9]

руководил *Четыркин В.М.* (1933-1937), а затем – *Н.Н. Баранский*. В 1938-1941 гг. преподавал экономическую и политическую географию в Ново-Петергофском военном-политическом училище пограничных и внутренних войск НКВД СССР (г. Новый Петергоф, Ленинградской области). Во время войны Алексей Михайлович получил ранение на Калининском фронте и после госпиталя на долечивание был направлен в *Алма-Ату*. Там он был приглашён в Академию тыла и снабжения Красной Армии (Ташкент), где прошёл ординатуру и преподавал военную географию (1942–1943). В 1943 г. вместе с Семевским Б.Н. прибыл в Калинин. Преподавал военную географию сначала в Академии тыла и снабжения Красной Армии (1943–1956 гг., Калинин и 1956–1958 гг., Ленинград), затем в Тверской Академии ПВО (1958–1968). Вот такая сложная взаимосвязанная «цепочка» судеб учеников и учителей. Выпускники геофака военного времени рассказывали, какие «красавцы» появились в институте и на субботних танцах факультета, куда собиралась молодежь города (факультет располагался в центральном корпусе – на ул. Желябова).

Гречка Петр Васильевич (1925-2001) – кандидат географических наук, доцент, зав. кафедрой в 1987-1993 гг. Фронтовик (участвовал в боях за Польшу). В 1952 г. закончил Московский областной пединститут им. Н.К. Крупской, в 1952-1955 гг. – аспирантуру. В 1955 г. по распределению направлен в Калининский пединститут (кафедра экономической географии). В 1965-1967 гг. исполнял обязанности заведующего объединенной кафедры географии. Работал на кафедре экономической географии до 1995 г. (ушел на пенсию).



Ткаченко Александр Андреевич (год рожд. 1955) – доктор географических наук, профессор. Выпускник МГУ, ученик профессора Ковалёва Сергея Александровича. Школу своего учителя и его темы – расселение и географию обслуживания – продолжает разрабатывать на тверской кафедре. Развивает теоретические положения современной социально-экономической географии: разработал системную концепцию основных аспектов и законы (закономерности) территориальной организации общества.

Сейчас кафедру возглавляет доктор географических наук, профессор **Богданова Лидия Петровна** (с 2016 г.), выпускница МГУ. Основная тематика исследований – география промышленности, отраслевые исследования, вопросы воспроизводства населения, территориальная организация туризма.

С конца 1970-х гг. в подготовке преподавательского состава кафедра ориентирована на МГУ: почти все ведущие преподаватели прошли подготовку в аспирантуре кафедры социальной и экономической географии России (Ткаченко А.А., Богданова Л.П., Щукина А.С., Сукманова Н.Ю., Смирнова (Фомкина) А.А., Яковлева С.И. (работала на кафедре в 1979–2016). В составе кафедры молодые преподаватели, кандидаты географических наук Смирнов И.П., Смирнова (Фомкина) А.А. В настоящее время кафедра социально-экономической географии и территориального планирования ведет научные исследования по двум направлениям: теоретические основы территориальной организации общества, регионального развития и регионального управления; проблемы социально-экономического и пространственного развития Тверского региона.

Кафедра является выпускающей по направлению «География» (профиль «Региональное развитие»). Кафедра реализует магистерскую программу «Региональная политика и территориальное планирование». На кафедре работает аспирантура по направлению 05.06.01 Науки о Земле, направленность 25.00.24 Экономическая, социальная, политическая и рекреационная география.

➤ **Кафедра туризма и природопользования** (организована в 2011 г.).

Первый зав. кафедрой – д.г.н., профессор **Лидия Петровна Богданова** (2011–2016). Ею разработаны первые образовательные программы для новой специальности. Сейчас кафедру возглавляет кандидат географических наук, доцент **Елена Револьдовна Хохлова** (с 2016 г.), выпускница ТвГУ и аспирантуры МГУ. Основные направления исследований кафедры: оценка туристско-рекреационных ресурсов Верхневолжья, научно-методическая разработка проблемных вопросов рекреационной географии, страноведения и туризма, а также научное обоснование развития экологического туризма и особо охраняемых природных территорий.

Основной состав новой кафедры – это преподаватели других кафедр геофака. Среди них ветераны – к.г.н. Дорофеев А.А. (работает на факультете с 1977 г.), д.э.н., профессор Яковлева С.И. (работает на геофаке с 1979 г.).

В 1989–2011 гг. работала кафедра **картографии и геоэкологии (1989-2011)**. Первоначальное название – кафедра картографии и

математической географии. Заведующими кафедрой были доктор технических наук, профессор *Александр Павлович Тищенко* (1989–2005) и доктор биологических наук, профессор *Болатбекова Кира Сулеймановна* (2005-2011).

На кафедрах факультета географии и геоэкологии работают 6 докторов наук, профессоров, 17 кандидатов наук, доцентов, 1 старший преподаватель, кандидат наук, 11 старших преподавателей, 1 ассистент. На кафедрах действует аспирантура. Сейчас на факультете обучается около 400 студентов. Прием абитуриентов производится как на бюджетной основе, так и платной.



*Белоцерковский
Андрей Владленович*

Большую роль в пропаганде географических знаний, формировании географической культуры с 1946 г. играет деятельность регионального отделения Русского географического общества (председатель **Тверского регионального отделения РГО** – доктор физико-математических наук, профессор, заместитель председателя правительства Тверской области *Белоцерковский Андрей Владленович*). Регулярно проводятся семинары, посвященные знаменательным датам в развитии географии, заслушиваются научные доклады.

Студенты геофака в рамках учебных практик и факультативно знакомятся с городами и регионами России, ближнего и дальнего зарубежья. За время учебы успевают многое увидеть и понять. В ходе выездных практик успешно решаются многие учебные, методические и воспитательные задачи [2]. Выпускники работают в разных структурах, связанных с экологическими вопросами, картографией и землеустройством, в органах территориального управления, а также в образовании и в сфере туризма. Преподавательский состав геофака регулярно пополняется своими выпускниками.

В галереи известных выпускников геофака ТвГУ:

- **Жекулин Владимир Сергеевич** (30.4.1929, Москва – 18.2.1989, Москва), российский физико-географ, доктор географических наук, профессор, вице-президент Географического общества

СССР. Окончил Калининский педагогический институт в 1951 г.
Источник: <http://knowledge.su/zh/zhekulin-vladimir-sergeevich>

- **Катровский Александр Петрович** (род. 17.04.1956). Выпускник Калининского государственного университета (1977). Доктор географических наук, профессор Смоленского филиала Финансового университета при Правительстве Российской Федерации. Член редколлегии журнала «Региональные исследования».

Список литературы

1. Географический факультет ТвГУ: история// Виртуальный музей Тверского государственного университета. URL: <http://museum.tversu.ru/university/faculties/3>.
2. Дорофеев А.А. 2003–2012 годы – десятилетие учебных практик в Болгарии / Вестник ТвГУ, серия «География и геоэкология», № 3, Тверь, 2017. С.140–171. URL: <https://elibrary.ru/item.asp?id=30057670>.
3. Наука Тверского края. Выпуск III. Географические исследования Тверского края. Гл. ред. Г.А. Грибанов. Тверь, 1999. 120 с.
4. Павловская геологическая школа// Стародубцева И. А., Бессуднова З. А., Пухонто С. К., Соловьев Ю. Я., Иванов А. В., Милановский Е. Е., Ржонсницкая М. А., Семихатов М. А., Лазарев С. С., Лобачева С. В. М.: Наука, 2004. - 211 с. URL: http://www.ginras.ru/p-science/files/Starodubceva_et_alii_2004_Pavlovskaja_geologicheskaja_shkola.pdf.
5. Палеонтология Московского университета. 2009. С. 17. URL: http://www.geol.msu.ru/deps/paleont/retrofoto/paleontology_MSU.pdf.
6. Преподаватели и сотрудники Тверского государственного университета//Люди Тверского края. URL: <http://tver-people.narod.ru/chapter/6>.
7. Симонов Ю. Г. История географии в Московском университете: события и люди: [в 2 т.]/ Ю. Г. Симонов; Московский гос. ун-т им. М. В. Ломоносова, Географический фак.- М.: Городец; Том 1.- 2008.- 504 с.
8. Сайт факультета географии и геоэкологии ТвГУ. URL: <http://geo.tversu.ru/news>.
9. Сайт кафедры экономической и социальной географии СПбГУ. URL: <http://ecgeo.spbu.ru/history.phtml>.

10. Сайт кафедры экономической географии РГПУ им. А.И. Герцена (СПб.). URL:
<https://www.herzen.spb.ru/main/structure/fukultets/geo/departments/egeo>.
11. Хохлова Е.Р., Яковлева С.И. Тверскому геофаку 80 лет. // Вестник Тверского государственного университета. Серия «География и геоэкология». 2016. Выпуск 2. С.23–32. URL:
<https://elibrary.ru/item.asp?id=27423124>.
12. Университетская география в современном мире. Под ред. А.С. Наумова. – М.: ООО Буки Веди, 2016. –282 с. URL:
https://istina.msu.ru/media/publications/book/190/c34/26807898/Geography_in_universities_of_the_modern_world.pdf.

HISTORY OF GEOGRAPHY IN THE TVER REGION

E.R. Khokhlova, S.I. Yakovleva

Tver State University

The history of formation and development of geography on the basis of Tver State University is presented. The names of the founders of geographical departments, modern leaders and leading teachers, as well as the main areas of scientific activity are named.

Keywords: *teacher's school of Pavel Pavlovich Maksimovich, Tver geography, Tver geofak, Tver State University.*

Об авторах:

ХОХЛОВА Елена Револьдовна – к.г.н., доцент, зав. кафедрой туризма и природопользования ТвГУ, декан факультета Географии и геоэкологии ТвГУ, e-mail: revoldovna@gmail.com

ЯКОВЛЕВА Светлана Ивановна – д.э.н., профессор кафедры туризма и природопользования ТвГУ, e-mail: Sv_Yakowleva@mail.ru