

УДК 911

ПРЕДПОСЫЛКИ ПЕРИФЕРИЗАЦИИ СЕВЕРО-ЗАПАДА РОССИИ

Ю.В. Преображенский

Саратовский национальный исследовательский государственный университет
имени Н.Г. Чернышевского, г. Саратов

Процесс поляризации Северо-Западного региона России и, как следствие, продолжающаяся периферизация большей части его территории рассматривается как, во-первых, следствие тенденции опережающего экономического развития приморских зон Европы, и, во-вторых, с позиции ослабления полупериферии (провинции) макрорегиона. Привлекается модель «центр-периферия», пространственная структура региона анализируется на основе сетки и типологии районирования Е.Е.Лейзеровича. Даются выводы о формировании в пределах Северо-Запада России инверсионной центр-периферийной системы.

***Ключевые слова:** Северо-Западный макрорегион, Северный макрорегион, детальное районирование, центр-периферия, поляризация пространства, периферизация*

Введение. Продолжающийся процесс поляризации российского социально-экономического пространства закономерно приводит к постановке вопроса об устойчивости территориальных общественных систем, поскольку очевидно, что гиперконцентрация людей и ресурсов в одном ядре нарушает целостность последних.

Северо-Западный регион¹ интересен с этих позиций тем, что представляет собой моноцентрическую систему с безальтернативным центром – Санкт-Петербургом. Помимо этого, большая часть субъектов РФ, относящихся к региону, имеют выход к морю, что позволяет выявить эффект его приморского положения.

Факторы поляризации социально-экономического пространства. Процессы организации социально-экономического пространства обусловлены как эндогенными, так и экзогенными факторами. Современный этап характеризуется важной ролью обоих. Это ставит сложную управленческую задачу по преодолению периферизации социально-экономического пространства с учётом влияния упомянутых двух видов факторов. Такая задача оказывается решаемой только при проведении новой промышленной и инфраструктурной политики, опирающейся не на отдельные субъекты

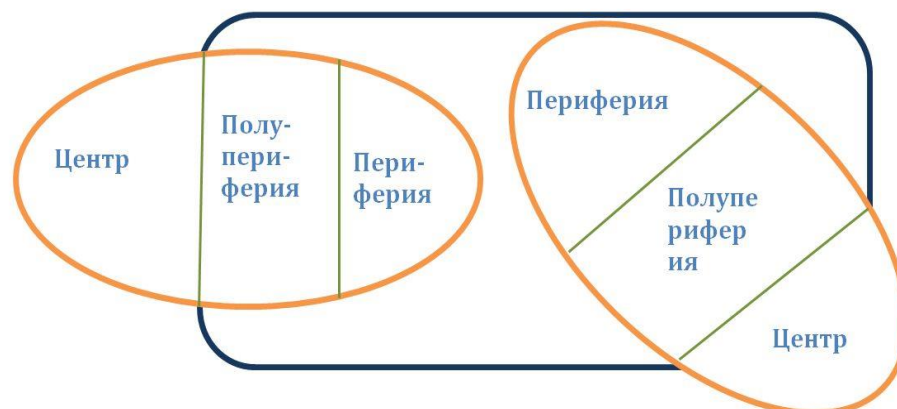
¹ К нему мы относим Северный и Северо-Западный (за исключением Калининградской области) макрорегионы РФ

РФ, а на их надструктуры¹, представленные ранее экономическими районами, а в настоящее время – макрорегионами. Следует отметить, что согласно Стратегии пространственного развития РФ до 2025 года [9], утверждённой в начале текущего года, макрорегионы Северо-Запада – собственно Северо-Западный и Северный – отличаются по составу от советских экономических районов. Однако, поскольку принципы выделения и функции макрорегионов в упомянутой стратегии не прописаны, сложно рассуждать о правильности такого несоответствия.

Надрегиональные структуры соответствуют верхнему иерархическому уровню территориально-хозяйственной системы (ТХС), которую предлагает выделять В.Н. Лаженцев. Такая система состоит из следующих компонентов: физико-географическая область – население – зона расселения – крупный экономический район – структуры управления делегированных полномочий [3, с.101]. ТХС предстаёт более целостным образованием по сравнению с отдельными субъектами РФ (так, экономику Ленинградской области сложно рассматривать без учёта влияния экономики Санкт-Петербурга). ТХС можно рассматривать одновременно и как центр-периферийные системы.

В настоящее время продолжают процессы периферизации региона. Во многом это общероссийский процесс, истоки которого лежат во встраивании страны (и отдельных экономических районов) в мировое хозяйство на условиях неравноценного обмена. Эта проблема тесно связана с вынесением за пределы районов структур управления (возвращаясь к схеме В.Н. Лаженцева), определяющих общую экономическую специализацию хозяйствующих субъектов. Схематично мы изобразили данную ситуацию на рис. 1.

¹ Н.Ю. Замятина и А.Н. Пилясов отмечают: «после нескольких десятилетий применения либеральных подходов оказалось, что задачи динамичного формирования инновационных видов экономической деятельности, выращивания новой региональной специализации только силами рыночного саморазвития решить невозможно. Снова возник интерес к промышленной политике – но уже к идейно обновленной, «горизонтальной» [2, с.42].



Р и с. 1. Схема морфологии ТХС верхнего уровня на фоне страны

Предпосылками её формирования является до определённой степени внешнее управление хозяйством регионов. Это связано с тем, что ориентация на экспортно-сырьевую модель приводит к зависимости от спроса на вывозимую продукцию. Конечные звенья технологических цепочек производства сложной продукции определяют до определённой степени состояние нижних (то есть сырья и полуфабрикатов), локализованных в России. В то же время налоговая и кредитно-денежная политика федеральной власти мало способствует экономическому росту, ориентированному на внутренний спрос.

Противоречие современной организации промышленности с приведённой схемой состоит в том, что почти все месторождения как углеводородов, так и металлических руд сосредоточены во внутриконтинентальной области.

В результате в современной российской ситуации на побережьях формируются в лучшем случае полупериферийные зоны, управленческие экономические центры вынесены за пределы страны.

Помимо процессов периферизации значимым процессом в глобальном мире становится концентрация населения и хозяйства в приморских (прибрежных) зонах. Если представить глобальную экономику в качестве центр-периферийной системы, то градиент, описывающий её различия, будет направлен из приморских районов к внутриматериковым. Такую инверсионную центр-периферийную систему описывает А.Г. Дружинин [1].

Это вызвано прежде всего различиями в транспортных тарифах для приморских и внутриконтинентальных областей. Первые могут позволить себе потреблять товары со всего мира (в силу того, что оказывается выгоднее перевезти морем товар за тысячи километров, чем тот же товар из другой части страны по суше за сотни и даже десятки

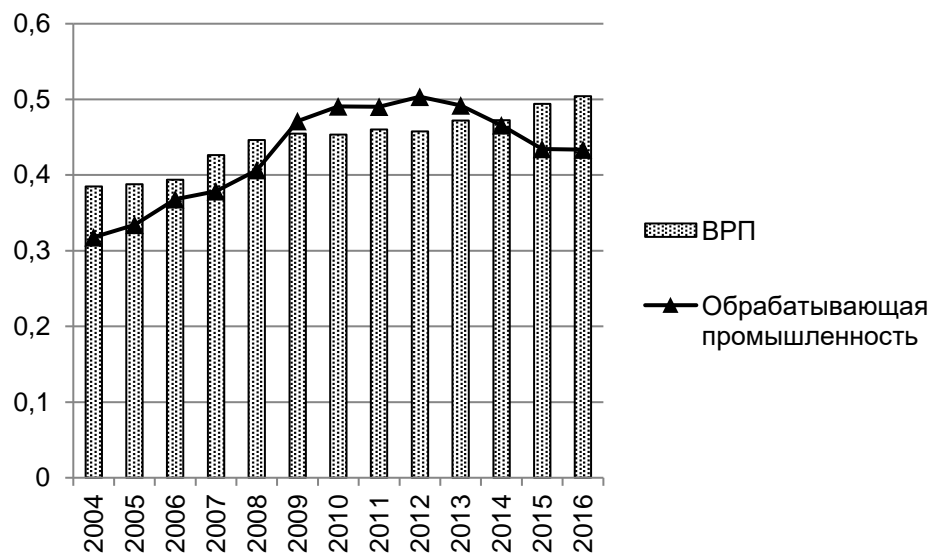
километров), а для вторых (особенно при удалении от железной дороги) доля транспортных расходов в стоимости товара возрастает. В то же время именно в этих удалённых областях низкая плотность населения, что делает подчас нерентабельным местное производство (прежде всего в пищевой промышленности).

В этих условиях новые контуры экономических районов, включенных в мировую торговлю, должны, очевидно, тяготеть к прибрежным ядрам и расходиться вглубь по территории страны по рекам и каналам. В России же исторически ядра приурочены к границе природных зон, именно там преимущественно располагаются города-миллионеры. Исключениями как раз являются приморские города (Санкт-Петербург и Ростов-на Дону), а также Москва, занимающая суперпозицию по отношению к городам-миллионерам.

Именно приморские европейские районы (включая российские) показали в начале XXI века опережающий экономический рост [6]. Большая часть территории Северо-Западного региона относится или к Баренц-Беломорской приморской зоне, или же к Балтийской.

Оживление хозяйственной деятельности приморских регионов захватывает только часть территории Северо-Запада. Здесь процессы повышения хозяйственной значимости прибрежных зон идут фрагментарно и в основном приурочены к Ленинградской области (и во многом связаны с экспортной ориентацией экономики региона): с начала 2000-х годов здесь активно строятся и модернизируются порты (Приморск, Усть-Луга, Высоцк). Для прибрежных районов Мурманской и Архангельской областей ситуация с советского времени меняется мало.

Поляризация социально-экономического пространства Северо-Запада России. С начала века продолжается экономическое усиление Санкт-Петербурга на фоне замедленного роста прочих российских субъектов макрорегиона (за исключением ориентированного на сырьевой экспорт Ненецкого авт. округа). Так, доля Санкт-Петербурга в ВРП региона выросла в период 2004–2016 гг. примерно с 40 до 50%. Ещё более существенное изменение наблюдалось в обрабатывающей промышленности (см. рис. 2). Последнее косвенно означает ослабление хозяйственной полупериферии (провинции).



Р и с. 2. Доля Санкт-Петербурга в ВРП и обрабатывающей промышленности Северо-Запада, 2004–2016 гг. (по данным Росстата)

Покажем пространственные контуры зон Центра, Провинции и Периферии в пределах Северо-Запада России.

Северо-западные субъекты РФ обладают достаточно сильной степенью неоднородности внутри своих границ, потому мы не можем ограничиться отнесением к категории Провинции или Периферии всей области или республики. С другой стороны, достаточно полные данные по районам внутри субъекта недоступны, нет возможности подсчитать ВРП на душу населения или потребление электроэнергии для каждого муниципального образования. В результате наиболее подходящими ячейками, из которых сподручно составлять пространственные структуры центра и периферии, оказываются т.н. микрорайоны.

Самым известным результатам дробного районирования (и соответствующим цели работы) является районирование Е.Е. Лейзеровича. Последний предложил термин экономический микрорайон (отталкиваясь от традиционного экономического (макро)района). Согласно Е.Е. Лейзеровичу, экономические микрорайоны (ЭМ) представляют собой сочетание территориальных хозяйственных микросистем с системами расселения и инфраструктурой – инженерной и социальной. В конкретной действительности это территории, имеющие свое местное хозяйство, достаточно индивидуальное экономическое лицо, определенные производственные фонды и трудовые ресурсы. Для их жителей, за пределами города-центра ЭМ, характерно относительное единство образа жизни и качества жизни [4, с.14].

Е.Е. Лейзерович осуществил районирование страны, выделив несколько сотен ЭМ. Эта работа проводилась с конца 1970-х годов и вплоть до начала 2000-х. В последние годы уже другими исследователями была предпринята попытка критически рассмотреть дробное районирование на современном этапе. Как выяснилось, сетка ЭМ оказалась достаточно устойчивой во времени (см., например, [8;10]). Во многом это связано с принципом выделения узлового района, положенного в основу районирования Е.Е. Лейзеровича: в центре ЭМ, как правило, находится значимый для района населённый пункт, увязывающий, организующий «хозяйственную ткань» всего района. Из-за инертности системы расселения такие узловые районы остаются достаточно устойчивыми.

Для типологии Е.Е. Лейзеровича значимым признаком ЭМ является плотность населения, которая «задаёт» плотность экономического пространства и процессы концентрации. Уже на основании этого признака можно выделить зоны Центра, Провинции и Периферии (см. табл.1).

Таблица 1

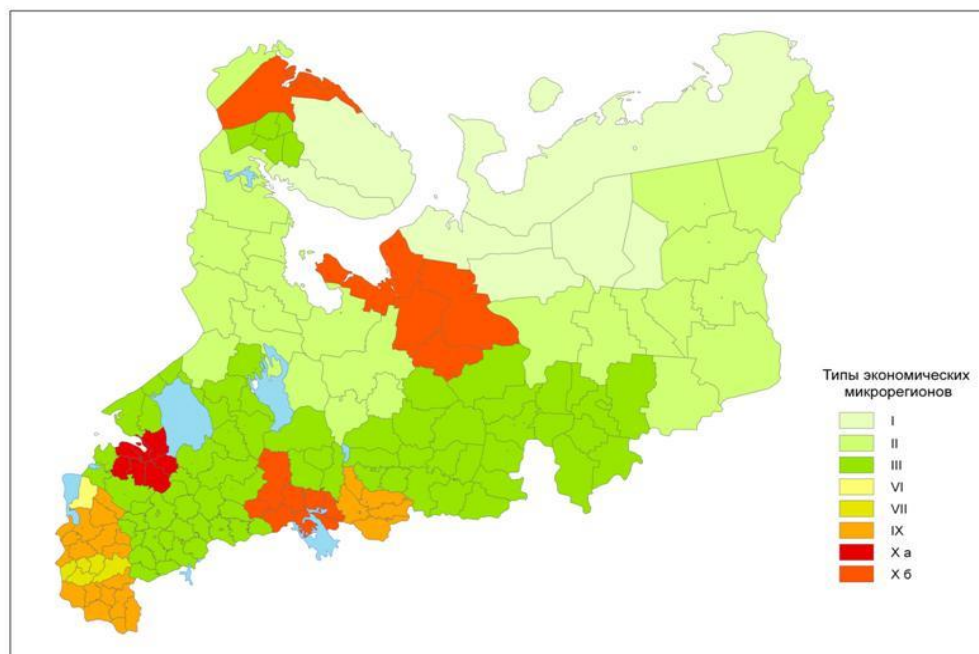
Связь показателя плотности населения с местом в модели центр-периферия (по Северо-Западу России)

Тип ЭМ	Плотность населения, тыс. человек/км ²	Место в модели
I	0,4	Периферия
II	2,4	Периферия
VI	6	Периферия
III и VII	8	Периферия
IX	18,6	Провинция
Xб	12,8	Провинция
Xa	246	Центр

Отмечаем весьма существенный разрыв между ЭМ VII и IX типов на Северо-Западе России. Ещё больше разрыв в плотности между ЭМ IX и Xa типов. Именно разреженность провинции и задаёт предпосылки к гиперполяризации региона, практически «вымывая» зоны провинции. Этот процесс идёт не одно десятилетие: так, численность населения Псковской области в двадцатом веке уменьшилась примерно в три раза.

Типы районов (согласно сетке районирования, в работе [5]) были нанесены нами на карту Северо-Запада России (см. рис. 3). Бросается в глаза обилие оттенков зелёного цвета: это районы, которые Е.Е. Лейзерович отнёс к группе А. В отличие от районов группы Б, районы I-

IV, как правило не имеют выраженного центра – узла, организующего территорию района. Их «хозяйственная ткань» достаточно тонка, экономическое пространство разорвано. Районы этого типа, а также VI и VII типов, учитывая низкую плотность их населения, можно отнести к Периферии.



Р и с. 3. Типы экономических микрорегионов Северо-Запада РФ (составлено по [5])

К Провинции следует причислить районы типов IX и Xб, центрами которых являются вторые-третьи города Северо-Запада: Архангельск, Мурманск, Вологда, Череповец, Псков. Причём первые два ориентированы на север, вторые два – на юг района, они не складываются в пространственную структуру, способную стать осью развития всего региона (подробнее Оси).

Единственный микрорайон, который можно причислить к центральным – это Санкт-Петербург.

Северу-Западу, таким образом, недостаёт центrorиентированной Провинции, способной перенимать вытесняемые из центра (Санкт-Петербурга) технологии и обеспечивать социально приемлемый уровень жизни.

Выводы. Таким образом, процесс поляризации социально-экономического пространства Северо-Запада России связан с недостатком зоны Провинции, а также с глобальным процессом смещения социально-экономических процессов в прибрежные зоны, активно начавшийся в России со встраиванием в мировую экономику.

Остановить процессы периферизации региона возможно с усилением региональных центров – крупных, больших и средних городов. Для этого необходимо возвращение фактического управления хозяйством в регионы, что будет возможно при общей переориентации страны на создание национального хозяйства. На мезоуровне принципиально значимым является реальное взаимодействие региональных экономик в рамках надрегионального образования (а не формального макрорегиона). На микроуровне очевидно значимыми остаются процессы модернизации линейной и социальной инфраструктуры.

Список литературы

1. Дружинин А.Г. Аквально-территориальные центрo-периферийные структуры инверсионного типа: подход к концептуализации // *Пространственная организация общества: теория, методология, практика* – Пермь, 2018. – С.53–57.
2. Замятина Н.Ю., Пилясов А.Н. Новая промышленная политика в монопрофильных городах России // *Современные производительные силы*. 2015. № 1. – С. 37–55.
3. Лаженцев В.Н. Территориально-хозяйственные системы как объекты географических и экономических исследований // *Современные производительные силы*. 2013. № 4. – С. 99–110.
4. Лейзерович Е.Е. Сетка экономических микрорайонов России. Вариант 2008 года. // *Региональные исследования* № 4 (30), 2010. –С.14–28.
5. Лейзерович Е. Типология местностей России (экономические микрорайоны России: сетка и типология) // *Социальная реальность*. 2007. № 7. – С. 84–125.
6. Махновский Д.Е. Тенденции развития приморских регионов европы в начале XXI века // *Известия Русского географического общества*. 2018. Т. 150. № 4. – С. 1–15.
7. Преображенский Ю.В. Формирование осей развития как результат поляризации социально-экономического пространства // *Социально-экономическая география. Вестник Ассоциации российских географов-обществоведов*. 2018. № 7. – С. 196–206.
8. Преображенский Ю.В., Романова А.Ю. Изменение сетки экономических микрорайонов в Поволжском экономическом районе // *Изв. Саратов. ун-та. Нов. сер. Сер. Науки о Земле*. 2018. Т. 18, вып. 4. – С. 234–242.
9. *Стратегия пространственного развития Российской Федерации на период до 2025 года*. М., 2019. Утверждена распоряжением Правительства Российской Федерации от 13 февраля 2019 г. № 207-р. URL:

[http://static.government.ru/media/files/UVAIqUtT08o60RktoOXI22JjAe7i rNxc.pdf/](http://static.government.ru/media/files/UVAIqUtT08o60RktoOXI22JjAe7i rNxc.pdf) (дата обращения 29.07.2019).

10. Яковлева С.И. Преемственность дробного районирования Тверской области // Вестник Тверского государственного университета. Серия: География и геоэкология. 2018. № 4. – С. 96–109.

PRECONDITION OF PERIPHERIZATION OF THE RUSSIAN NORTH-WEST

Yu.V. Preobrazhenskiy

Saratov State University, Saratov

The process of polarization of the North-Western region of Russia and, as a consequence, the continuing periphery of most of its territory is considered as, firstly, a consequence of the trend of advanced economic development of the coastal zones of Europe, and, secondly, from the position of weakening of the semi-periphery (province) of the macroregion. The "center-periphery" model is involved, the spatial structure of the region is analyzed on the basis of the grid and the typology of E. Leyzerovich's zoning. Conclusions about the formation of the inversion center-peripheral system within the Russian North-West are given.

Keywords: *North-Western region, the fractional zoning, center-periphery, polarization space, peripherization*

Об авторе:

ПРЕОБРАЖЕНСКИЙ Юрий Владимирович – к.г.н., доцент, кафедра экономической и социальной географии СГУ им. Н.Г. Чернышевского, e-mail: topofag@yandex.ru