

УДК 911.372.4

DOI: <https://doi.org/10.26456/2226-7719-1-2020-136-142>

## РАССЕЛЕНИЕ И ТУРИЗМ ЗАПОВЕДНЫХ ТЕРРИТОРИЙ

Е.С. Котова, М.С. Сергеева, С.И. Яковлева

ФГБОУ ВО «Тверской государственной университет», г. Тверь

Цель исследования – выявление особенностей расселения (сети населённых пунктов) и организации заповедного туризма на природоохранных территориях. Туризм в заповедниках и национальных парках – популярная тема междисциплинарных исследований и стратегических разработок, а также актуальный вопрос туристско-рекреационного природопользования. Географический анализ особенностей расселения природоохранных территорий – актуальная, но слабо изученная тема.

**Ключевые слова:** *особо-охраняемые природные территории (ООПТ), заповедный туризм, сельское расселение, специализированные пункты (центры).*

Природоохранные территории часто называют заповедными. Это подчёркивает их главную функцию – сохранение первозданного состояния природного ландшафта и биоразнообразия. Это возможно только при условии строгого соблюдения подлинного заповедного режима невмешательства в природные процессы. Данная функция базируется на научно-исследовательской деятельности.

Понятие заповедного туризма, как туризма в национальных парках и заповедниках, отражает разные виды экологического туризма: научные туры; познавательные туры (орнитологические, ботанические, ландшафтно-географические, археологические, этнографические и др.); приключенческие туры (пешие, водные, конные, горные); летние лагеря и программы для школьников; поездки выходного дня [2] и т.д.

Два направления – охрана природы (в том числе ради сохранения промыслового хозяйства) и массовый туризм – легли в основу организации первых советских заповедников. В 1933 г. в государственной политике заповедного дела «победил» массовый туризм как основное направление использования заповедников [6]. Целое десятилетие (до 1960 г.) большинство заповедников было закрыто и передано в лесозаготовительное хозяйство. Затем они вновь открылись, и развиваются по-разному: как научно-исследовательские центры в сочетании с экологическим туризмом или как охраняемые природные территории.

Заповедные территории – популярная тема исследований различных специалистов. В нашем исследовании предпринята попытка показать два совершенно разных типа заповедных территорий: *научно-*

исследовательский тип (на примере Центрально-лесного биосферного заповедника [5]) и представительский тип (на примере национального парка «Завидово» [3]). В сравнительном анализе показаны только два элемента – расселение (система населённых пунктов) и туризм. Пространственное сочетание системы расселения местного населения и специализированных пунктов (опорных центров заповедных территорий), а также режим туристского использования заповедных территорий в анализируемых природоохранных территориях совершенно разные.

На территории **национального парка «Завидово»** расположена резиденция президента России. Это определяет строгий пропускной режим посещения территории вокруг объекта. Поэтому никаких форм массового экологического туризма нет и не предполагается.

Т а б л и ц а 1

Поселенческая сеть Завидовского национального парка  
и его охранных зон  
(рассчитано М.С.Сергеевой)

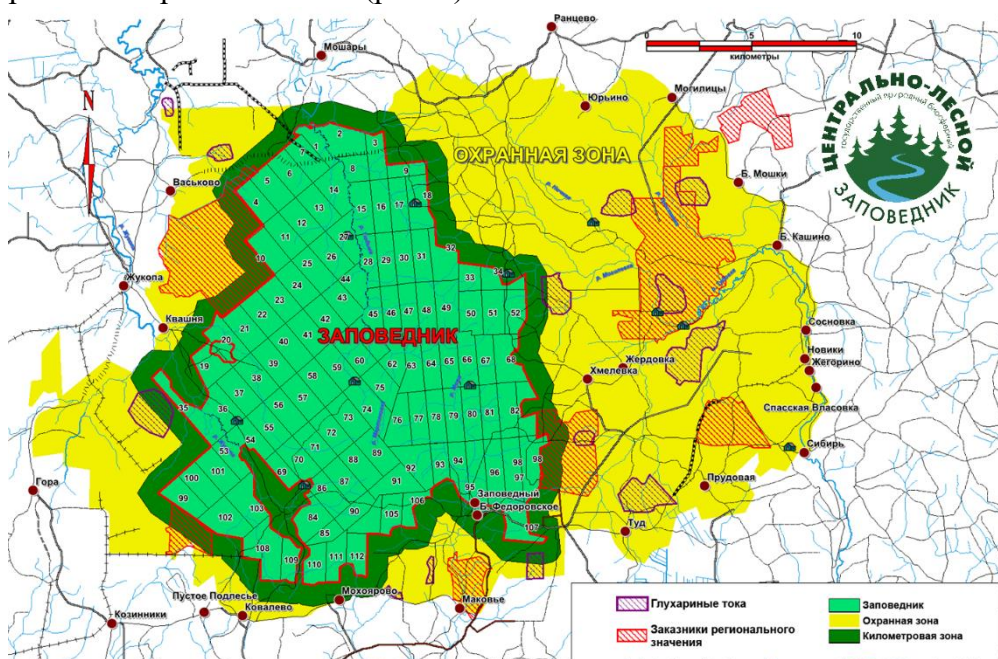
№	Функциональные зоны природного парка	Кол-во населенных пунктов в функциональных зонах				
		Опорные центры (название, людность)	деревни	сёла	посёлки	Всего
1	Заповедная	пгт.Козлово, Конаковский район Тверской области (3884 чел.)	73	2	4	79
2	Буферная зона заповедника (1 км вокруг национального парка)	Конаковский район Тверской области: пгт Редкино 11703 чел.), пгт Новозавидовский (7479 чел.), п.Изоплит (1769 чел.)	29	3	3	35
3	Охранная зона заповедника	п.Решетниково Московская обл. (3118 чел.)	14	1	3	18
	Всего в опорных центрах	27953 чел.	116	6	10	132

Заповедник организован в 1972 г. (на базе охотхозяйства с 1929 г.), с 1992 г. – национальный парк «Завидово». Создан на территории с уже сложившимся расселением, поэтому многие населённые пункты

оказались на территории природоохранного объекта. Территория национального парка и его охранных районов плотно заселена: общая численность населения – 38 355 чел. (2010). Поселенческая сеть включает 132 пункта (из них 5 – рабочие посёлки, остальные – сельские пункты). Непосредственно в национальном парке расположено 79 населенных пунктов и еще 53 – в буферной и охранных зонах (см. табл.1).

Сельских пунктов без постоянных жителей немного, их нет в охранный зоне. Опорные центры расселения функциональных зон национального парка – рабочие посёлки Козлово, Редкино, Новозавидовский, Изоплит (это посёлки Конаковского района Тверской области) и Решетниково (Московская обл.). В каждом из них работают промышленные предприятия, при этом территория считается экологически чистой. Территория национального парка и его охранные районы являются урбанизированными зонами (посёлками) с сельскими окрестностями. Ядром национального парка является участок особого назначения – резиденция «Русь».

**Центрально-лесной государственный биосферный заповедник** (1930) [4,5,7] – пример классического заповедника, его история отражает все этапы и проблемы развития заповедников в нашей стране. Основная часть заповедной территории находится в Нелидовском районе Тверской области (рис. 1).



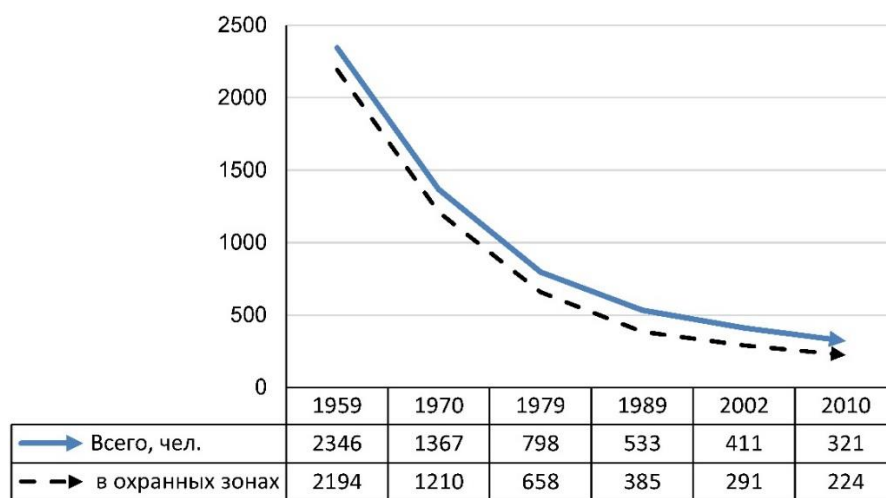
Р и с. 1. Территория Центрально-лесного заповедника и его охранные зоны (карта открыта на сайте заповедника: [www.clgz.ru](http://www.clgz.ru))

Территория редкого сельского расселения: процесс обезлюдения во всех зонах (и посёлках сотрудников заповедника) продолжается с 1959 г., к 2010 г. остался 321 чел. (рис.2). Расселение: 13 сельских населённых пунктов с постоянными жителями. *Заповедная зона*: опорный центр – посёлок Заповедный (39 чел., 2010). *Функции*: научно-исследовательский центр, объект туризма (музей, визит-центр). Рядом (1 км – *буферная зона*) находится д.Большое Федоровское (58 чел., 2010) – это основное место жительства сотрудников заповедника. Всего в буферной зоне 10 сельских пунктов, из них только два с населением. На территории заповедника есть 10 урочищ – это территории бывших деревень. *Охранная зона* (по линии сельского расселения вокруг буферной зоны): 48 сельских пунктов, из них в 38-ти нет постоянных жителей; остальные – малые деревни: 4 деревни с численностью населения от 1 до 5 чел.; 3 деревни от 6 до 20 чел.; 2 деревни людностью более 20 чел., 1 кордон, 12 урочищ (бывшие деревни) – табл.2.

*Таблица 2*

Территориальная структура расселения Центрально-Лесного государственного биосферного заповедника  
(рассчитано Е.С. Котовой)

№	Функциональные зоны заповедника	Количество сельских пунктов в функциональных зонах			
		Опорный центр (название, людность)	Деревни и пункты без постоянных жителей	Кордоны	Всего
1	Заповедная	Посёлок Заповедный (39 чел.)	1	-	11
2	Буферная	-	9	-	19
3	Охранная	-	48	1	61
	Всего	1	58	1	91



Р и с. 2. Обезлюдение территории Центрально-лесного заповедника и его охранных зон (составлено по материалам переписей населения)

На территории заповедника организовано 6 экологических троп (менее 1 км и протяженные – до 20 км): «Тайны Оковского леса» (900 м), «Лесная Азбука» (900 м), «Болото Старосельский мох» (6 км), «Урочище Красный Стан» (20 км), «Урочище Барсучиха» (20 км) и «Урочище Сибирь» (18 км). Каждый маршрут имеет паспорт и схему (открыты на сайте заповедника [5]). В опорном центре – пос. Заповедный работают визит-центр и современный музей. Для гостей (например, отдых в выходные дни) есть гостиница и гостевые домики (с 2013 г.), баня. В заповеднике проводятся событийные мероприятия и праздники, регулярно проводятся научные семинары и конференции. Для школьников организована летняя школа. В заповеднике проходят учебные практики студентов разных вузов страны. Число посетителей растет (около 1,5 тыс. чел. в год), среди посетителей – школьники (половина), студенты (до 15%) и туристы (треть)[7].

Заповедный туризм активно развивается во многих странах мира. Протяженные туристские, в том числе экологические тропы прокладываются через природоохранные территории. При этом «заповедные ядра» таких территорий закрыты для массового туризма [1]. Основным методом территориального планирования природоохранных территорий является функциональное зонирование с тем, чтобы каждой зоне определить строгость режима природопользования. Для туризма должны быть определены только отдельные участки вне «заповедного ядра», которые должны иметь туристскую инфраструктуру. Мы

поддерживаем предложения специалистов развивать заповедный туризм только в охранных зонах ООПТ (заповедников и национальных парков), для этого «законодательно должен быть закреплён принцип обязательности организации охранных зон достаточной ширины (по аналогии с водоохранными зонами) вокруг заповедников, а также согласовано с регионами закрепление за определёнными заповедниками участков земель, функционирующих в качестве биосферных полигонов (зон сотрудничества)» [1]. Считаем важным подчеркнуть, что заповедный туризм не должен носить массовый характер, сезоны и время посещения должны быть научно-обоснованы, количество туристов – строго регламентировано (необходимо объективно оценить пропускную способность туризма).

### **Список литературы**

1. Бриних В. Организация туризма в заповедниках: право на жизнь. 20.06.2014. URL: <https://www.forest.ru/articles/organizatsiya-turizma-v-zapovednikakh-pravo-na-zhizn/>.
2. Галанин А. В., Долгалева Л. М. Стратегии, проблемы и перспективы развития экотуризма в Приморье в современных условиях, IV. URL: <http://botsad.ru/menu/activity/articles/galanin-v/strategii-problemy/strategii-problemy-i-perspektivy-razvitiya-ekoturizma-v-primore-/>.
3. Завидово национальный парк на сайте Росзаповедцентра. URL: <https://www.iacgov.ru/Home/GetООПТ?id=f5b17a63-3a52-45b6-9a5a-a83bd5fdb93f>.
4. Центрально-Лесной государственный природный биосферный заповедник на сайте Росзаповедцентра. URL: <https://www.iacgov.ru/Home/GetООПТ?id=f31828a4-81b5-4ea9-87d7-49124289789a>.
5. Центрально-Лесной государственный природный биосферный заповедник: сайт. URL: [www.clgz.ru](http://www.clgz.ru).
6. Шмыглева А. В. Заповедники раннесоветской эпохи: теория и практика // Вестник СибГИУ. 2017. №3 (21). URL: <https://cyberleninka.ru/article/n/zapovedniki-rannesovetskoj-epohi-teoriya-i-praktika>.
7. Шуйская Е. А., Киселева К. И., Кирьянова Ю. В. Перспективы туризма в Центрально-Лесном заповеднике // Мордовский заповедник. 2013. №5 (5). URL: <https://cyberleninka.ru/article/n/perspektivy-turizma-v-tsentralno-lesnom-zapovednike>.

## **SETTLEMENTS AND TOURISM IN NATURE CONSERVATION AREAS**

**E.S. Kotova, M.S. Sergeeva, S.I. Yakovleva**

Tver State University, Tver

The purpose of the study is to identify the features of resettlement (a network of settlements) and the organization of tourism in nature conservation territories. Tourism in nature reserves and national parks is a popular topic of interdisciplinary research and strategic planning, as well as an urgent issue of tourist-recreational nature management. A geographical analysis of the features of the settlement of nature conservation areas is an urgent, but poorly studied topic.

**Keywords:** *especially protected natural territories, tourism in nature reserves and national parks, rural settlements, specialized points (centers).*

### *Об авторах:*

КОТОВА Екатерина Сергеевна – студентка 1 курса магистратуры по направлению «География», ФГБОУ ВО «Тверской государственный университет». 170021 Тверь, ул. Прошина, д. 3, корп. 2, e-mail: [ekaterina.kotov2017@yandex.ru](mailto:ekaterina.kotov2017@yandex.ru).

СЕРГЕЕВА Маргарита Сергеевна – студентка 2 курса магистратуры по направлению «География», ФГБОУ ВО «Тверской государственный университет». 170021 Тверь, ул. Прошина, д. 3, корп. 2, e-mail: [margarita.sergeeva.6911@mail.ru](mailto:margarita.sergeeva.6911@mail.ru).

ЯКОВЛЕВА Светлана Ивановна – доктор экономических наук, кандидат географических наук, доцент, профессор кафедры туризма и природопользования ФГБОУ ВО «Тверской государственный университет». 170021 Тверь, ул. Прошина, д. 3, корп. 2, e-mail: [Sv\\_Yakowleva@mail.ru](mailto:Sv_Yakowleva@mail.ru).