

ВОПРОСЫ РАЗВИТИЯ ОТРАСЛЕЙ, КОМПЛЕКСОВ, ТЕРРИТОРИЙ

УДК 332.1

doi: 10.26456/2219-1453/2021.1.071–083

ИССЛЕДОВАНИЕ МЕЖРЕГИОНАЛЬНОЙ ДИФФЕРЕНЦИАЦИИ ПОКАЗАТЕЛЕЙ СОЦИАЛЬНО-ЭКОНОМИЧЕСКОГО РАЗВИТИЯ ТЕРРИТОРИЙ РОССИЙСКОЙ ФЕДЕРАЦИИ

Д.Ю. Фраймович¹, А.К. Холодная²

^{1,2}ФГБОУ ВО «Владимирский государственный университет имени
Александра Григорьевича и Николая Григорьевича Столетовых», г. Владимир

В статье рассматривается одна из ключевых проблем, создающих барьеры для обеспечения устойчивого социально-экономического развития регионов и страны в целом, выраженная в наличии существенных межтерриториальных диспропорций, которая является актуальной уже на протяжении длительного периода времени. В связи с этим целью исследования выступили изучение и анализ межрегиональной дифференциации в разрезе наиболее значимых показателей социально-экономического развития. С использованием методов сравнения, статистического и логического анализов в статье проведена рейтинговая оценка субъектов ЦФО РФ по обозначенным индикаторам. На основе анализируемых данных выявлено наличие существенных межтерриториальных дисбалансов, в том числе путем определения соответствующих коэффициентов вариации, осуществлено исследование их уровня и особенностей. Представленные табличные и графические материалы, а также выводы могут быть полезны при разработке эффективных мер на федеральном и региональном уровнях по нивелированию межтерриториальной дифференциации социально-экономического развития.

Ключевые слова: *регион, дифференциация, социально-экономическое развитие, показатель.*

Межрегиональная дифференциация в социальной и экономической сферах, характерная для территорий Российской Федерации, является предметом обсуждения в научных и общественных кругах уже длительный период времени. Несмотря на то, что существование данного явления обусловлено рядом объективных и субъективных причин, в последнее время все большее количество авторов уделяют внимание тому факту, что рост межтерриториальных диспропорций несет в себе ряд негативных последствий. При этом межрегиональная дифференциация социально-экономического развития обозначается в качестве актуальной проблемы современной действительности, которая требует пристального внимания и принятия мер по нивелированию пространственной неравномерности. Так, например, О.С. Москвина и В.Н. Маковеев выделили наличие значительных межтерриториальных различий в качестве одного из ключевых вопросов, а также проявили озабоченность усилением дисбалансов в разрезе социально-экономических показателей [8, с. 125]. Е.А. Бессонова, Ю.В. Келеш в своей

статье тоже обозначили наличие возрастающей неравномерности социально-экономического развития регионов, подчеркнули необходимость проведения детальных исследований и анализа регионального социально-экономического развития для обеспечения выработки наиболее эффективных корректирующих мер [4, с. 18]. Н.И. Стецко считает, что для России, как для страны, обладающей обширной территорией, проблема межрегиональной дифференциации является наиболее острой. Также автор указывает, что в настоящее время существуют устойчивые предпосылки наращения неравномерного социально-экономического развития субъектов федерации [11, с. 185]. К.С. Джомо и В.В. Попов утверждают, что значительные межтерриториальные дисбалансы сопряжены с множеством негативных последствий, которые выступают причиной снижения конкурентоспособности страны [7, с. 156]. Е.С. Губанова и В.С. Клещ, подчеркивая наличие положительных и отрицательных воздействий межрегиональной дифференциации на социально-экономическое развитие территорий, все же сделали акцент на превалировании вторых. Они также обозначили наличие важной зависимости и тесной связи между степенью неравномерности и последствиями [6, с. 68]. В свою очередь В.С. Федоляк в качестве важнейшей задачи стратегического развития территорий нашей страны выделяет необходимость осуществления правильного выбора стратегии управления развитием на мезоуровне, что призвано сократить отрицательные последствия от наличия межрегиональных дисбалансов [12].

Следует отметить, что руководство страны, а также представители власти на местах осознают существование и актуальность указанной выше проблемы, необходимость разработки и утверждения мер по снижению межтерриториальной дифференциации социально-экономического развития. Данный вопрос нашел отражение в ряде нормативно-правовых актов. Например, в Государственной стратегии экономической безопасности РФ в качестве одних из основных вызовов выделены: «неравномерность пространственного развития Российской Федерации, усиление дифференциации регионов и муниципальных образований по уровню и темпам социально-экономического развития и усиление дифференциации населения по уровню доходов» [2]. В свою очередь в Стратегии пространственного развития РФ на период до 2025 г. сокращение уровня межтерриториальных дисбалансов в социально-экономическом развитии регионов страны выделено в качестве одной из важнейших задач, требующих скорейшего решения [3].

Бесспорно, устойчивому социально-экономическому развитию регионов препятствует характерный для современных условий значительный уровень диспропорций по ряду важнейших показателей. Их наличие выступает барьером для повышения конкурентоспособности отдельных территорий и страны в целом. В этой связи весьма актуальным представляется исследование межрегиональной дифференциации в разрезе социально-экономических индикаторов.

Одним из возможных направлений изучения межтерриториальных дисбалансов является рейтинговая оценка. Для её осуществления на начальном этапе на основе информации, представленной на официальном сайте Федеральной службы государственной статистики, был осуществлен

сбор статистических данных за 2017 год по 23 показателям, которые сгруппированы в 5 групп и, на наш взгляд, наиболее точно отражают уровень социально-экономического развития территорий (рис. 1). Для этих целей были использованы числовые значения, представленные на сайте в разделе «Национальные счета» [9], а также материалы статистического сборника «Регионы России. Социально-экономические показатели» за 2019 г.[10]. В рамках исследования рассмотрению подвергаются субъекты ЦФО РФ (рис. 1).

I Демографическая ситуация			
Коэффициент естественного прироста населения	→	Д1	
Коэффициент демографической нагрузки	→	Д2	
Ожидаемая продолжительность жизни при рождении	→	Д3	
Коэффициент миграционного прироста	→	Д4	
II Труд			
Уровень занятости населения в возрасте 15-72 лет	→	Т1	
Уровень безработицы	→	Т2	
III Уровень жизни населения			
Среднедушевые денежные доходы населения	→	УЖ1	
Среднемесячная номинальная начисленная заработная плата работников организаций	→	УЖ2	
Средний размер назначенных месячных пенсий	→	УЖ3	
Заблаговременность на 1000 человек населения	→	УЖ4	
Общая площадь жилых помещений, приходящаяся в среднем на одного жителя	→	УЖ5	
IV Экономическое развитие региона			
ВРП на душу населения	→	Э1	
Оборот розничной торговли на душу населения	→	Э2	
Объем платных услуг на душу населения	→	Э3	
Удельный вес убыточных организаций	→	Э4	
V Инновационный потенциал региона			
Число организаций, выполняющих исследования и разработки	→	И1	
Поступление патентных заявок на изобретения	→	И2	
Выдача охранных документов на изобретения	→	И3	
Число разработанных передовых производственных технологий	→	И4	
Число использованных передовых производственных технологий	→	И5	
Инновационная активность организаций	→	И6	
Объем инновационных товаров, работ, услуг в процентах от общего объема отгруженных товаров, выполненных работ, услуг	→	И7	

Белгородская область	→	P1
Брянская область	→	P2
Владимирская область	→	P3
Воронежская область	→	P4
Ивановская область	→	P5
Калужская область	→	P6
Костромская область	→	P7
Курская область	→	P8
Липецкая область	→	P9
Московская область	→	P10
Орловская область	→	P11
Рязанская область	→	P12
Смоленская область	→	P13
Тамбовская область	→	P14
Тверская область	→	P15
Тульская область	→	P16
Ярославская область	→	P17
г.Москва	→	P18

Р и с . 1. Условные обозначения, используемые в рамках исследования

Далее на основе исходных данных по каждому показателю каждому региону присваивается свой рейтинг, значение величины которого может находиться в пределах от 1 до n, где n – количество субъектов в рассматриваемом федеральном округе. Чем выше уровень развития, тем выше значения рейтинга. Важно отметить, что для значительной части рассматриваемых индикаторов характерна следующая зависимость: чем выше исходное региональное значение, тем больше шансов у данного субъекта федерации получить максимальный рейтинг относительно других. Однако, для ряда факторов характерно противоположное соотношение. На следующем этапе складываются присвоенные рейтинги показателей в каждом блоке, тем самым получается совокупный рейтинг региона по I, II, III, IV, V группе показателей. В дальнейшем суммируются совокупные рейтинги, получается значение итогового рейтинга субъекта федерации.

Результаты рейтинговой оценки уровня социально-экономического развития регионов ЦФО РФ в 2017 г. представлены в табл. 1 (см. ниже).

Максимальный балл итогового рейтинга присвоен Московской области – 359, г. Москва уступил данному субъекту федерации всего лишь 11 баллов, получив 348 баллов. При этом регион-лидер превзошел всех конкурентов лишь по 3 из 23 анализируемых показателей, но, в то же время, по 15 из них он

занимал вторую позицию. Наименьшее количество баллов рейтинга Московской области пришлось на инновационную активность организаций – 9 баллов. С таким результатом данный субъект федерации занял лишь 10 место по данному фактору. В свою очередь, г. Москва лидировал по 16 показателям, а по одному он занял вторую позицию. Ухудшили положение данного субъекта федерации достигнутые значения рейтингов по таким показателям, как общая площадь жилых помещений, приходящаяся в среднем на одного жителя (1 балл – последнее место), удельный вес убыточных организаций и доля инновационных товаров, работ и услуг (по 5 баллов – 14 место). Третью позицию по результатам итогового рейтинга получила Белгородская область, её значение оказалось равным 299 баллам. Данный регион уступил Московской области 60 баллов.

Аутсайдером среди субъектов ЦФО РФ с единственным двузначным значением итогового рейтинга, равным 92 баллам, выступила Костромская область. При этом по 8 из анализируемых показателей данный регион получил всего 1 балл, самый высокий его рейтинг (14 баллов) соответствует следующим факторам: коэффициенту естественного прироста населения и доле инновационных товаров, работ и услуг. Орловская область продемонстрировала итоговый результат в размере 100 баллов, что превышает минимальное значение лишь на 8 баллов. Хотя данный субъект федерации находится на низшей позиции лишь по 2 показателям. Его самый высокий балл составляет 10, он приходится на средний размер назначенных месячных пенсий.

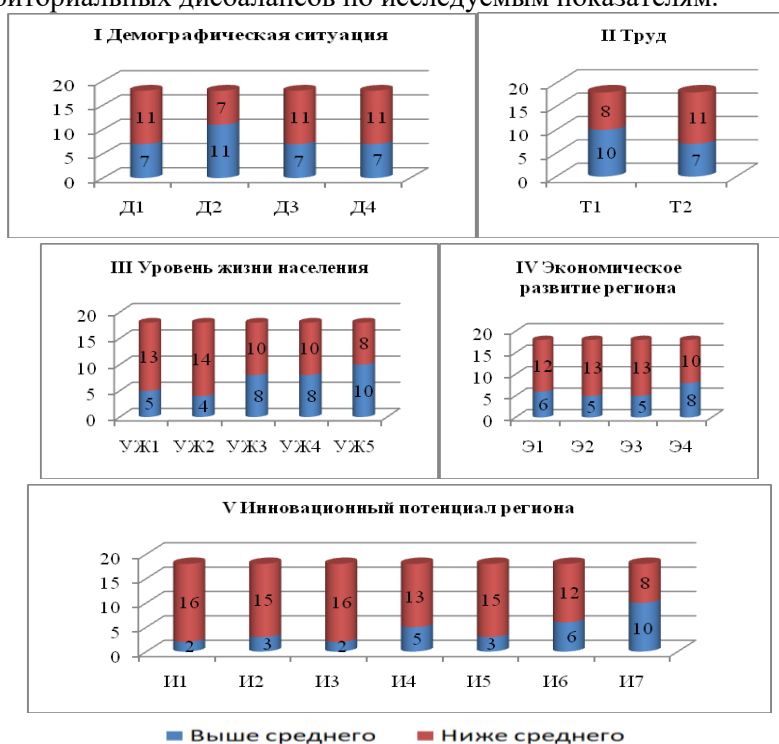
Таблица 1

Рейтинговая оценка уровня социально-экономического развития регионов ЦФО РФ в 2017 г.

Показатели/ Регионы	P1	P2	P3	P4	P5	P6	P7	P8	P9	P10	P11	P12	P13	P14	P15	P16	P17	P18
I Демографическая ситуация																		
Д1	16	9	7	11	6	15	14	8	12	17	5	10	4	3	2	1	12	18
Д2	14	13	4	15	11	12	1	7	8	12	6	3	16	9	2	10	5	18
Д3	17	5	3	14	6	11	9	8	12	16	7	13	2	15	1	4	10	18
Д4	13	6	5	16	4	12	2	7	8	18	1	11	14	9	3	15	10	17
Совокупный рейтинг по I группе	60	33	19	56	27	50	26	30	40	68	19	37	36	36	8	30	37	71
II Труд																		
T1	15	4	9	4	12	16	6	7	10	17	2	1	12	3	14	11	8	18
T2	14	8	5	10	6	13	4	11	14	17	4	11	3	8	7	14	1	18
Совокупный рейтинг по II группе	29	12	14	14	18	29	10	18	24	34	4	12	15	11	21	25	9	36
III Уровень жизни населения																		
УЖ1	16	9	1	15	5	13	4	10	14	17	5	6	7	8	2	12	11	18
УЖ2	13	4	7	10	1	16	3	8	11	14	10	12	6	1	9	15	14	18
УЖ3	11	4	13	3	8	15	7	2	6	17	10	9	5	1	12	14	16	18
УЖ4	12	7	4	17	2	8	6	18	14	11	1	13	7	15	5	10	3	18
УЖ5	16	10	8	10	2	12	4	13	14	18	5	14	7	9	17	5	16	18
Совокупный рейтинг по III группе	68	34	33	55	18	64	24	51	59	80	24	54	34	35	45	56	47	71

Показатели/ Регионы	P1	P2	P3	P4	P5	P6	P7	P8	P9	P10	P11	P12	P13	P14	P15	P16	P17	P18
IV Экономическое развитие региона																		
Э1	16	2	8	11	1	14	3	10	15	17	4	9	6	5	7	12	13	18
Э2	14	13	2	16	3	11	1	8	15	17	5	4	6	12	7	10	9	18
Э3	14	6	13	15	5	10	2	12	16	17	8	4	1	9	3	11	7	18
Э4	16	4	11	17	2	12	1	10	13	14	8	18	9	15	3	7	6	5
Совокупный рейтинг по IV группе	60	25	34	59	11	47	7	40	59	65	25	35	22	41	20	40	35	59
V Инновационный потенциал региона																		
И1	4	5	11	16	8	14	1	2	6	17	3	9	9	11	13	6	15	18
И2	11	5	13	15	16	12	1	14	3	17	3	9	1	6	10	8	7	18
И3	11	2	13	16	15	7	1	14	4	17	5	8	3	6	9	12	10	18
И4	15	11	9	13	16	7	1	1	1	17	6	7	10	1	7	1	14	18
И5	9	4	16	10	1	13	6	2	14	17	3	4	7	8	15	11	12	18
И6	17	4	10	14	2	10	1	3	18	9	6	15	5	13	4	12	7	16
И7	15	9	11	7	1	3	14	12	13	18	2	8	6	10	8	17	16	5
Совокупный рейтинг по V группе	82	40	83	91	55	75	25	48	59	112	28	60	41	55	66	67	81	111
Итоговый рейтинг	299	144	183	275	129	265	92	187	241	359	100	198	148	178	160	218	209	348

Важно подчеркнуть, что итоговый рейтинг региона-лидера превышает достигнутый уровень аналогичного индикатора субъекта-аутсайдера на 267 баллов или в 3,9 раз, что свидетельствует о наличии внушительных межтерриториальных дисбалансов по исследуемым показателям.



Р и с . 2. Распределение регионов ЦФО РФ относительно среднего уровня по исследуемым показателям

Значительный интерес при анализе дифференциации среди региональных социально-экономических систем представляет изучение распределения исходных данных субъектов ЦФО РФ по исследуемым факторам относительно полученных средних значений. Результаты расчетов представлены графически на рис. 2. Перед началом исследования полученных данных следует еще раз заострить внимание на том факте, что чем выше региональное значение большинства из анализируемых показателей, тем в более выгодном положении находится данный субъект федерации относительно других. Однако, для индикаторов Д2, Т2, УЖ4 и Э4 характерна обратная зависимость. Гистограммы, представленные на рис. 2 (см. выше), свидетельствуют о том, что лишь по 4 из 23 показателей значения большинства регионов превышали соответствующие средние величины. Но в их перечень попал фактор Д2, для которого такое положение не является выигрышной позицией. В то же время исходные данные по оставшимся трем показателям из числа исключений распределились таким образом, что преобладающим являлось количество субъектов федерации со значениями ниже среднего уровня. Для указанных индикаторов этот факт свидетельствует о благоприятном положении дел.

Таким образом, можно заключить, что предпочтительное распределение регионов характерно для 6 показателей: Т1, Т2, УЖ4, УЖ5, Э4, И7. Подчеркнем, что оба фактора по труду, относящихся ко II группе, находятся в их числе. Хуже всего сложилась ситуация для индикаторов, характеризующих инновационный потенциал региона. По двум показателям V группы количество субъектов федерации со значениями выше среднего уровня составляет всего 2 региона, а еще по двум – 3. Для 6 из 7 факторов свойственно неблагоприятное распределение, что лишь усугубляет проблему межтерриториальной дифференциации.

Для подтверждения существования значительных межрегиональных дисбалансов среди субъектов ЦФО РФ по анализируемым факторам также был осуществлен расчет соответствующих коэффициентов вариации в % с помощью программного обеспечения Microsoft Excel. Полученные значения представлены в табл. 2.

Таблица 2

Коэффициенты вариации, характерные для ЦФО РФ в 2017 г.
по исследуемым показателям

Показатель	Д1	Д2	Д3	Д4	Т1	Т2	УЖ1	УЖ2	УЖ3	УЖ4	УЖ5	Э1	Э2	Э3	Э4	И1	И2	И3	И4	И5	И6	И7
Коэффициент вариации, %	-44,57	4,70	2,27	445,51	4,85	26,57	31,48	38,11	3,71	16,93	9,60	59,21	26,98	46,46	13,96	218,26	220,99	251,04	158,66	125,77	42,84	57,57

Анализируя данные табл. 2, можно заключить, что для большинства рассматриваемых индикаторов характерна вариация, превышающая 33 %, что свидетельствует о наличии значительных межрегиональных дисбалансов. При этом самое большое ее значение – 445,51 % приходится на коэффициент миграционного прироста. Данный признак варьируется от -33 (Костромская область) до 111 (Московская область).

Весьма внушительное значение коэффициента вариации было получено на основе данных о выдаче охранных документов на изобретения – 251,04 %. Лидером среди субъектов ЦФО РФ выступил г. Москва, а регион-аутсайдер остался неизменным. Максимальное и минимальное значения составили 5927 шт. и 35 шт. соответственно. Коэффициент вариации в размере 220,99 % присущ такому фактору, как поступление патентных заявок на изобретения. Первое и последнее место осталось за теми же субъектами федерации, однако, в Смоленской области также было подано наименьшее количество заявок. Варьирование значений данного показателя составило от 44 шт. до 5547 шт. В Костромской области в 2017 г. было самое низкое число организаций, выполнявших исследования и разработки, среди регионов ЦФО РФ – 8 шт. Г. Москва лидировал по данному фактору с 748 такими организациями. Коэффициент вариации признака составил 218,26 %.

Отметим, что наиболее благоприятная ситуация относительно межрегиональной дифференциации свойственна для показателей по труду, относящихся ко II группе. Также положительно можно охарактеризовать положение дел для факторов III группы, отражающих уровень жизни населения. Коэффициент вариации превысил 33 %, достигнув 38,11 %, лишь по такому признаку, как среднемесячная номинальная начисленная заработная плата работников организаций. Рассчитанные значения для остальных показателей группы находятся в пределах нормы. К сожалению, такое заключение нельзя сделать ни по одному из факторов, характеризующих инновационный потенциал региона. В V группе наименьшее значение коэффициента вариации составило 42,84 %. Соответствует оно такому показателю, как инновационная активность организаций. Максимальный коэффициент вариации в данной группе получен на основе данных о выдаче охранных документов на изобретения. Как было уже указано выше, он составил 251,04 %. Таким образом, можно говорить о наличии межрегиональных дисбалансов достаточно внушительного уровня по всем рассматриваемым показателям группы, отражающим инновационный потенциал территорий.

Необходимо подчеркнуть, что межтерриториальная дифференциация именно по данным индикаторам в последнее время достаточно часто фигурирует в качестве темы дискуссий и трудов ученых, экономистов, общественных деятелей и представителей власти. Так, отечественные исследователи Л.В. Васильева и В.В. Васильев в своей статье подчеркивают, что для текущей действительности «характерной особенностью состояния инновационной сферы является неравномерность протекания инновационных процессов в разрезе регионов» [5, с. 646]. А при условии, что высшее руководство осознает необходимость обеспечения эффективного функционирования национальной инновационной системы путем стимулирования инновационного развития на мезоуровне, закрепляя насущность данных мер в ряде нормативно-правовых актов, например, в Основах государственной политики регионального развития РФ на период до 2025 г. [1], актуальным представляется осуществление исследования, анализа и оценки межтерриториальных дисбалансов в разрезе инновационных показателей. Именно детальное изучение данного явления в динамике позволит разработать и принять наиболее эффективные решения на федеральном и региональном уровнях, оценить эффективность применяемых ранее мер. В связи с этим был осуществлен расчет коэффициентов вариации в

% для показателей блока, отражающего инновационный потенциал, за 2000–2017 гг. Результаты представлены в табл. 3.

Таблица 3

Коэффициенты вариации, характерные для ЦФО РФ по инновационным показателям

Показатель/год	2000	2001	2002	2003	2004	2005	2006	2007	2008	2009	2010	2011	2012	2013	2014	2015	2016	2017
И1	231,70	233,22	238,49	237,36	237,46	235,84	232,18	230,10	230,85	233,09	235,05	228,13	228,66	231,79	228,88	223,44	216,53	218,26
И2	237,82	246,48	237,79	250,37	239,90	254,67	227,63	257,52	271,75	280,28	295,68	264,90	261,40	278,63	263,63	314,55	264,48	220,99
И3	267,02	258,98	230,63	237,68	229,13	249,72	261,06	256,03	242,29	283,45	290,16	297,95	289,16	264,00	290,15	260,26	312,31	251,04
И4	191,56	207,32	214,85	295,00	223,26	218,80	215,40	191,24	203,86	255,76	243,48	207,12	196,01	190,03	204,33	209,98	172,65	158,63
И5	157,87	144,98	138,90	140,06	146,31	138,73	147,62	139,53	119,51	131,91	129,02	135,16	134,86	123,69	129,55	132,05	126,19	125,77
И6	49,27	36,79	40,65	40,75	43,50	45,88	34,99	30,48	27,96	28,29	25,43	31,97	28,58	30,38	34,97	38,48	39,21	42,84
И7	77,19	68,99	60,30	48,93	61,19	63,53	60,40	61,25	64,50	67,86	67,26	50,64	69,29	71,00	63,32	69,08	69,19	57,57

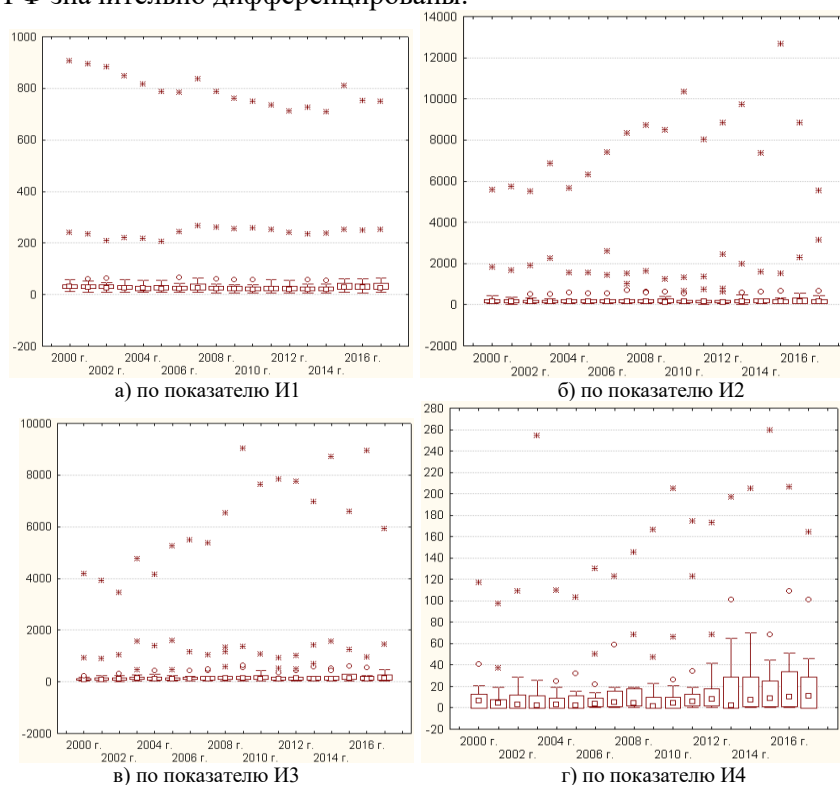
Исследуя данные табл. 3, необходимо заострить внимание на том, что практически всем из рассматриваемых индикаторов за анализируемый период присуща вариация, превышающая 33 %, что свидетельствует о наличии внушительной межрегиональной дифференциации. Лишь рассчитанные значения для показателя, отражающего инновационную активность организаций, в 2007–2013 гг. находятся в пределах нормы. Среди исследуемых факторов именно данному соответствуют минимальные коэффициенты вариации во всех анализируемых периодах. При этом наибольшая величина в размере 49,27 % приходится на 2000 год, а наименьшая – 25,43 % на 2010 г. Результаты расчетов на основе исходных данных по первым трем исследуемым показателям позволяют сделать самые неблагоприятные выводы. Полученные коэффициенты вариации превышают 200 % во всех рассматриваемых годах. При этом максимальное значение было получено на основе данных о поступлении патентных заявок на изобретения в 2015 г. и составило 314,55 %. Самое большое значение в последнем анализируемом периоде – 251,04 %, как уже упоминалось выше, приходится на выдачу охранных документов на изобретения. В свою очередь в 2016 г. варьирование данного признака оценивалось в 312,31 %. Таким образом, можно говорить о наличии межрегиональных дисбалансов весьма внушительного уровня по всем рассматриваемым показателям на протяжении

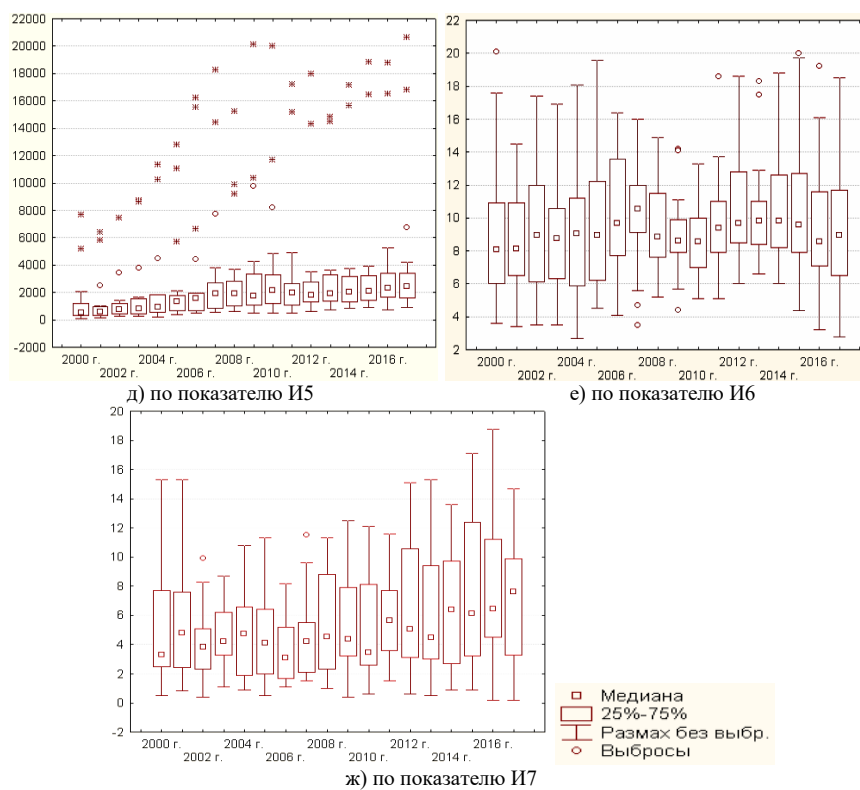
всех анализируемых периодов. К сожалению, не представляется возможным констатировать благоприятные тенденции снижения коэффициентов вариации, характерных для ЦФО РФ по исследуемым индикаторам, так как их величина в динамике не претерпевает существенного сокращения, по большинству показателей направление изменений достигнутых коэффициентов разнонаправлено менялось почти каждый год.

С целью исследования характера распределения значений показателей, входящих в V блок, за исследуемый период были построены диаграммы размаха в программном комплексе Statistica 10.1 (рис. 3).

Анализ показателей инновационного развития за 2000–2017 гг. показал, что наиболее существенные изменения медианы по регионам ЦФО РФ (более чем в 2 раза) характерны для индикаторов И4, И5 и И6. При этом практически для всех показателей в большинстве анализируемых периодов характерно смещение медианы на диаграммах размаха в нижнюю часть, что позволяет сделать вывод, что большая часть субъектов исследуемого федерального округа демонстрируют достигнутые значения ниже медианного. На диаграммах а-д рисунка 3 наблюдаются положительные выбросы и крайние точки в каждом временном интервале, которые демонстрируют наличие явных регионов-лидеров.

В свою очередь отрицательные выбросы были характерны только в 2007 г. и 2009 г. для фактора «Инновационная активность организаций». В то же время нельзя говорить об однородности величин размаха, включая интерквартильного, свойственных изучаемым показателям за 2000–2017 гг., что свидетельствует о том, что по рассматриваемым индикаторам регионы ЦФО РФ значительно дифференцированы.





Р и с . 3. Диаграммы размаха значений инновационных показателей регионов ЦФО РФ за 2000–2017 гг.

Итак, в процессе исследования было выявлено, что существуют внушительные диспропорции по большинству из анализируемых показателей социально-экономического развития регионов среди субъектов Центрального федерального округа Российской Федерации. При этом недостаточная изученность и отсутствие всестороннего анализа данной проблемы в настоящее время приводит к тому, что эффективность принятых управленческих решений на федеральном и региональном уровнях снижается. Это происходит также из-за того, что зачастую факт наличия межтерриториальных дисбалансов полностью исключается при осуществлении выбора направлений действий, что, как следствие, препятствует обеспечению устойчивого социально-экономического развития регионов и страны в целом. По этой причине крайне важным представляется детальная разработка и принятие мер для обеспечения снижения уровня межрегиональной дифференциации.

Разработанные авторские положения вносят вклад в методологию диагностики пространственных дисбалансов и могут использоваться в образовательной и научно-исследовательской сферах в рамках изучения модернизационных процессов. Кроме того, представленная оценочная база может быть задействована территориальными органами власти для анализа, формирования и корректировки стратегических программ социально-экономического развития.

Список литературы

1. Указ Президента РФ от 16.01.2017 № 13 «Об утверждении Основ государственной политики регионального развития Российской Федерации на период до 2025 года». URL: http://www.consultant.ru/document/cons_doc_LAW_210967/f938e46a4000bf25f99c70c69823278591395d7d/ (дата обращения: 03.11.2020).
2. Указ Президента РФ от 13.05.2017 № 208 «О Стратегии экономической безопасности Российской Федерации на период до 2030 года». URL: <https://www.garant.ru/products/ipo/prime/doc/71572608/> (дата обращения: 17.10.2020).
3. Распоряжение Правительства Российской Федерации от 13.02.2019 №207-р «Об утверждении Стратегии пространственного развития Российской Федерации на период до 2025 года». URL: <https://www.garant.ru/products/ipo/prime/doc/72074066/> (дата обращения: 17.10.2020).
4. Бессонова Е.А., Келеш Ю.В. Методические подходы к оценке социально-экономической системы региона // Вопросы региональной экономики. 2018. № 2 (35). С. 18–24.
5. Васильева Л.В., Васильев В.В. Инновационное развитие регионов в условиях санкций // Россия: тенденции и перспективы развития. / Ежегодник. Материалы XIX Национальной научной конференции с международным участием. / Отв. ред. В.И. Герасимов. М.: ИНИОН РАН. 2020. С. 646-649.
6. Губанова Е.С., Клещ В.С. Методологические аспекты анализа уровня неравномерности социально-экономического развития регионов // Экономические и социальные перемены: факты, тенденции, прогноз. 2017. Т.10. №1. С. 58-75.
7. Джомо К.С., Попов В.В. Долгосрочные тенденции в распределении доходов // Журнал НЭА. 2016. №3 (31). С. 146-160
8. Москвина О.С., Маковеев В.Н. Статистический анализ пространственной неравномерности инновационного развития российских регионов // Проблемы развития территории. 2019. Вып. 5 (103). С. 124-137.
9. Раздел «Национальные счета». Официальный сайт Федеральной службы государственной статистики. URL: <https://gks.ru/accounts> (дата обращения: 20.10.2020).
10. Статистические сборники «Регионы России. Социально-экономические показатели». URL: <https://gks.ru/folder/210/document/13204> (дата обращения: 20.10.2020).
11. Стецко Н.И. Неравномерность экономического развития регионов в теориях пространственной организации экономических систем // Фундаментальные исследования. 2017. № 6. С. 185-189.
12. Федоляк В. С. Межрегиональные диспропорции социально-экономического развития сквозь призму базовых теорий региональной экономики // Известия Саратовского университета. Новая серия. Серия Экономика. Управление. Право. 2019. Т.19. Вып. 1. URL: <https://cyberleninka.ru/article/n/mezhregionalnye-disproportsii-sotsialno-ekonomicheskogo-razvitiya-skvoz-prizmu-bazovyh-teoriy-regionalnoy-ekonomiki/viewer> (дата обращения: 15.10.2020).

Об авторах:

ФРАЙМОВИЧ Денис Юрьевич – доктор экономических наук, доцент, профессор кафедры экономики инноваций и финансов, ФГБОУ ВО «Владимирский государственный университет имени Александра Григорьевича и Николая Григорьевича Столетовых» (600005, Россия, г. Владимир, ул. Горького, 79); e-mail: fdu78@rambler.ru, ORCID: 0000-0001-9702-9093, SPIN-код: 8083-9121.

ХОЛОДНАЯ Анна Константиновна – старший преподаватель кафедры экономики инноваций и финансов, ФГБОУ ВО «Владимирский государственный университет имени Александра Григорьевича и Николая Григорьевича Столетовых» (600005, Россия, г. Владимир, ул. Горького, 79); e-mail: anya_nikolina@mail.ru, ORCID: 0000-0002-8994-5232, SPIN-код: 1555-0388.

THE STUDY OF INTER-REGIONAL DIFFERENTIATION OF SOCIO-ECONOMIC DEVELOPMENT INDICATORS OF THE RUSSIAN FEDERATION'S TERRITORIES

D.Yu. Fraymovich¹, A.K. Kholodnaya²

^{1,2} FGBOU VO "Vladimir State University named after Alexander and Nikolay Stoletovs", Vladimir

The article examines one of the key problems, which has been relevant for a long period of time, that create barriers to ensuring sustainable socio-economic development of regions and the country as a whole, expressed in the presence of significant inter-territorial imbalances. In this regard, the purpose of the research is to study and to analyze interregional differentiation in the context of the most essential indicators of socio-economic development. Using comparison methods, statistical and logical analyzes, the article investigates a rating assessment of the Russian Central Federal District's subjects according to the selected indicators and reveals the presence of significant inter-territorial imbalances, including determining the corresponding coefficients of variation, and studying their level and characteristics. The presented tabular and graphic materials, as well as the conclusions can be useful in developing effective measures at the federal and regional levels to reduce the inter-territorial differentiation of socio-economic development.

Keywords: *region, differentiation, socio-economic development, indicator*

About the authors:

FRAJMOVICH Denis Jur'evich – doctor of Economics, associate Professor, Professor of Economics of Innovation and Finance Department, Vladimir State University named after Alexander and Nikolay Stoletovs (79 Gorky Street, Vladimir, 600005, Russia); e-mail: fdu78@rambler.ru, ORCID: 0000-0001-9702-9093, SPIN-код: 8083-9121.

HOLODNAJA Anna Konstantinovna – senior lecturer of Economics of Innovation and Finance Department, Vladimir State University named after Alexander and Nikolay Stoletovs (79 Gorky Street, Vladimir, 600005, Russia); e-mail: anya_nikolina@mail.ru, ORCID: 0000-0002-8994-5232, SPIN-код: 1555-0388.

References

1. Ukaz Prezidenta RF ot 16.01.2017 № 13 «Ob utverzhdenii Osnov gosudarstvennoj politiki regional'nogo razvitija Rossijskoj Federacii na period do 2025 goda». URL: http://www.consultant.ru/document/cons_doc_LAW_210967/f938e46a4000bf25f99c70c69823278591395d7d/ (data obrashhenija: 03.11.2020).
2. Ukaz Prezidenta RF ot 13.05.2017 № 208 «O Strategii jekonomicheskoy bezopasnosti Rossijskoj Federacii na period do 2030 goda». URL: <https://www.garant.ru/products/ipo/prime/doc/71572608/> (data obrashhenija: 17.10.2020).
3. Rasporjazhenie Pravitel'stva Rossijskoj Federacii ot 13.02.2019 №207-r «Ob utverzhdenii Strategii prostranstvennogo razvitija Rossijskoj Federacii na period do 2025 goda». URL: <https://www.garant.ru/products/ipo/prime/doc/72074066/> (data obrashhenija: 17.10.2020).
4. Bessonova E.A., Kelesh Ju.V. Metodicheskie podhody k ocenke social'no-jekonomicheskoy sistemy regiona // Voprosy regional'noj jekonomiki. 2018. № 2 (35). S. 18–24.

5. Vasil'eva L.V., Vasil'ev V.V. Innovacionnoe razvitie regionov v uslovijah sankcij // Rossiya: tendencii i perspektivy razvitija. / Ezhegodnik. Materialy XIX Nacional'noj nauchnoj konferencii s mezhdunarodnym uchastiem. / Otv. red. V.I. Gerasimov. M.: INION RAN. 2020. S. 646-649.
6. Gubanova E.S., Kleshh V.S. Metodologicheskie aspekty analiza urovnja neravnomernosti social'no-jekonomicheskogo razvitija regionov // Jekonomicheskie i social'nye peremeny: fakty, tendencii, prognoz. 2017. T.10. №1. S. 58-75.
7. Dzhomo K.S., Popov V.V. Dolgosrochnye tendencii v raspredelenii dohodov // Zhurnal NJeA. 2016. №3 (31). S. 146-160
8. Moskvina O.S., Makoveev V.N. Statisticheskij analiz prostranstvennoj neravnomernosti innovacionnogo razvitija rossijskih regionov // Problemy razvitija territorii. 2019. Vyp. 5 (103). S. 124-137.
9. Razdel «Nacional'nye scheta». Oficial'nyj sajt Federal'noj sluzhby gosudarstvennoj statistiki. URL: <https://gks.ru/accounts> (data obrashhenija: 20.10.2020).
10. Statisticheskie sborniki «Regiony Rossii. Social'no-jekonomicheskie pokazateli». URL: <https://gks.ru/folder/210/document/13204> (data obrashhenija: 20.10.2020).
11. Stecko N.I. Neravnomernost' jekonomicheskogo razvitija regionov v teorijah prostranstvennoj organizacii jekonomicheskikh sistem // Fundamental'nye issledovanija. 2017. № 6. S. 185-189.
12. Fedoljak V. S. Mezhtregional'nye disproporcii social'no-jekonomicheskogo razvitija skvoz' prizmu bazovyh teorij regional'noj jekonomiki // Izvestija Saratovskogo universiteta. Novaja serija. Serija Jekonomika. Upravlenie. Pravo. 2019. T.19. Vyp. 1. URL: <https://cyberleninka.ru/article/n/mezhtregionalnye-disproportsii-sotsialno-ekonomicheskogo-razvitiya-skvoz-prizmu-bazovyh-teorij-regionalnoy-ekonomiki/viewer> (data obrashhenija: 15.10.2020).