

УДК 913

doi: 10.26456/2219-1453/2021.1.084–090

СЕЛЬСКОЕ ХОЗЯЙСТВО ТВЕРСКОЙ ОБЛАСТИ В УСЛОВИЯХ МНОГОУКЛАДНОСТИ

Н.Ю. Сукманова

ФГБОУ ВО «Тверской государственный университет», г. Тверь

Цель статьи – провести сравнительный анализ эффективности сельскохозяйственного производства в разных формах ведения хозяйства и продовольственной обеспеченности Тверской области (по материалам Всероссийской сельскохозяйственной переписи 2016 г.). Элементы новизны: разработан алгоритм обработки обширной информации по всем районам Тверской области. Основной методический приём систематизации – серия отраслевых и сводных матричных таблиц, оценочных карт.

Ключевые слова: *многоукладность сельского хозяйства, категории хозяйств, эффективность сельскохозяйственного производства, продовольственное обеспечение.*

Проведение в 1990-е гг. в России земельной реформы, повлекло за собой и изменение организационно-правовой структуры сельского хозяйства – получили развитие разные формы организации сельскохозяйственного производства, или уклады. Под многоукладностью сельского хозяйства региона (районов) понимается пространственное сочетание хозяйств разных категорий – сельскохозяйственных предприятий, фермерских хозяйств, личных подсобных хозяйств, предназначенных для продовольственного обеспечения населения, а также для сырьевого обеспечения обрабатывающих производств АПК. Многоукладность стала отличительной чертой современного сельскохозяйственного производства нашей страны. Это малоизученный вопрос региональной экономики и отечественной социально-экономической географии.

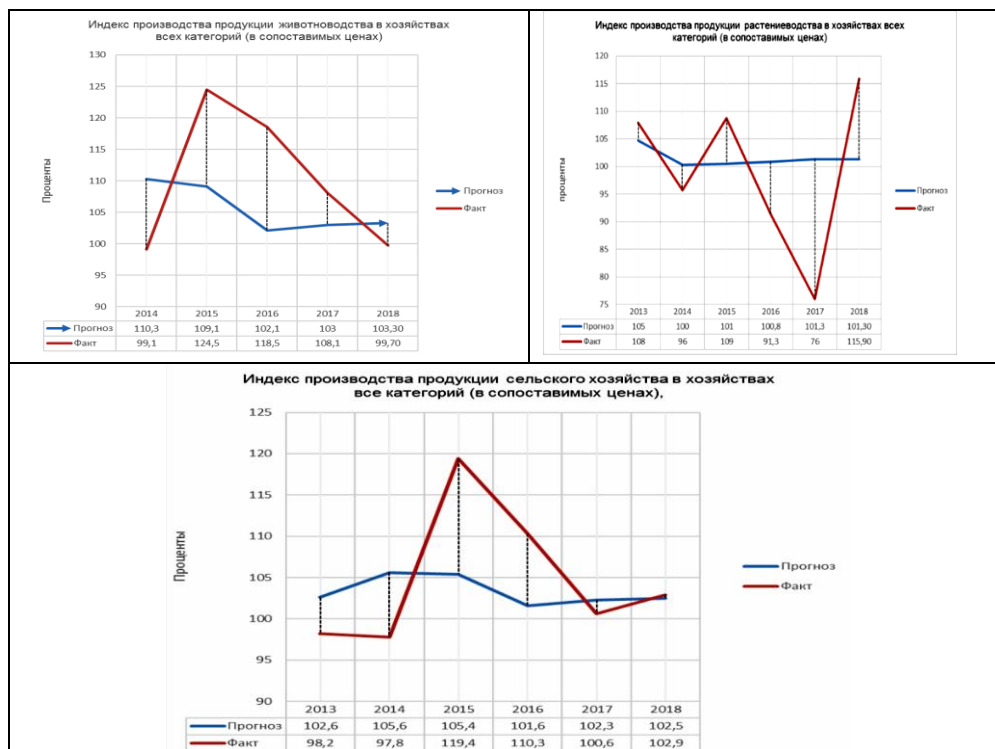
Начиная с 2008 г. приоритетный национальный проект «Развитие АПК» трансформировался в Государственную программу «развития сельского хозяйства и регулирования рынков сельскохозяйственной продукции, сырья и продовольствия»¹. Мероприятия этой программы были адаптированы к условиям членства России в ВТО. Срок действующей госпрограммы (2013–2020 гг.) был продлен до 2025 г., в нее включены федеральные проекты «Развитие экспорта продукции»; «Цифровизация сельского хозяйства»; и «Создание системы поддержки фермеров и сельскохозяйственной кооперации». С 2018 г. реализуется проектный этап Госпрограммы. Его цели – обеспечение продовольственной безопасности, повышение добавленной стоимости, обеспечение роста экспорта, инвестиций в основной капитал.

¹<http://government.ru/rugovclassifier/815/events/>.

В проведенном нами региональном анализе на примере Тверской области рассчитаны три целевых индикатора в хозяйствах всех категорий, по которым оценивается реализация Госпрограммы (в сопоставимых ценах, % по отношению к предыдущему году):

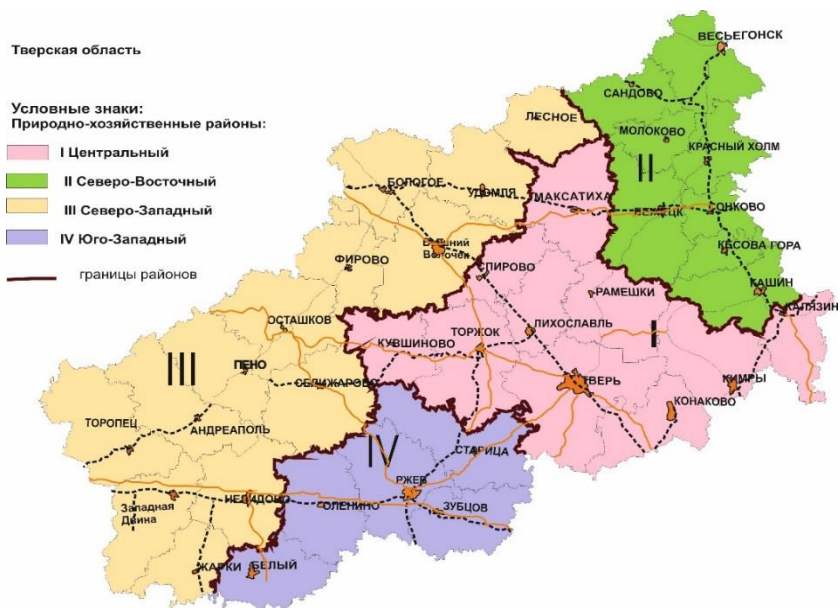
- 1) индекс производства продукции сельского хозяйства;
- 2) индекс производства продукции растениеводства;
- 3) индекс производства продукции животноводства.

Для оценки реализации Госпрограммы региона был выбран метод Гар-анализа для выявления несоответствия между текущим состоянием и прогнозным. Согласно Госпрограмме, в Тверской области на период с 2014 по 2018 гг. по 3-м целевым индикаторам ожидался стабильный рост производства продукции сельского хозяйства в хозяйствах всех категорий (рис.1).



Р и с. 1. Индексы производства продукции сельского хозяйства Тверской области за 2014–2018 гг.

На территории Тверской области с разнообразными природно-климатическими ресурсами принято выделять 4 природно-хозяйственных района (рис. 2): Юго-Западный (5 муниципальных районов), Центральный (10 районов), Северо-Восточный (8 районов) и Северо-Западный (13 районов).



Р и с. 2. Природно-хозяйственные районы Тверской области.

Источник: (составлено по: [2, с.229])

Исторически сложилось, что наиболее освоенным сельскохозяйственно по доле пашни в площади муниципальных районов (15 %) и доле пашни в сельскохозяйственных угодьях (около 70 %) является Северо-Восточный район. Юго-Западный и Центральный районы также имеют высокую долю пашни в сельскохозяйственных угодьях. Северо-Западный район является наименее освоенным.

В Тверской области происходило и уменьшение площади земель сельскохозяйственного назначения, так к 2016 г. её осталось не более 30–40 % от уровня 1985 г. В Северо-Западном районе потери оказались максимальными. Значительными, но в меньшей степени, чем в других районах, оказались потери в Северо-Восточном районе, который признан основным сельскохозяйственным районом Тверской области. Такие потери сельскохозяйственных земель, или другими словами – сжатие сельскохозяйственно освоенного пространства региона, происходили как вследствие перевода лесных угодий, которые ранее входили в состав земель сельскохозяйственного назначения, в отдельную кадастровую группу (около 2 млн га земли), так и перевода части сельскохозяйственных земель пригородных зон под застройку, строительство автодорог (М-11), административные, промышленные нужды и др.

Более 70 % сельскохозяйственных угодий сосредоточено в крупных сельскохозяйственных предприятиях всех природно-хозяйственных районов.

Сельскохозяйственные предприятия, КФХ и ЛПХ по общему количеству распределены между природно-хозяйственными районами примерно равномерно с небольшой концентрацией в Центральном районе. Нужно отметить, что количество ЛПХ значительно превышает число

фермерских хозяйств и сельскохозяйственных предприятий, особенно это характерно для Северо-Западного района.

В течение анализируемого 30-летнего периода (с 1985 г.) уменьшение площадей сельскохозяйственных угодий сопровождалось значительным уменьшением объемов производства основных продуктов растениеводства, даже на фоне роста урожайности, например, картофеля (вырос только валовый сбор овощей), а в животноводстве стало больше скота в живом весе на убой при потере поголовья крупного рогатого скота в 2 раза. В настоящее время льноводство осуществляется только в шести районах, при этом 75 % льноволокна приходится на Вышневолоцкий, Калязинский и Старицкий районы (что составляет 6 % от уровня 1985–1990 гг.). Свиноводство сохраняет статус отрасли пригородной специализации, но усилилась значимость новых крупных агрохолдингов, расположенных в пригородах Твери и районных центрах: в Конаковском районе (Дмитрогорский), Ржевском (Ржевское подворье), Калининском (Заволжский), Бежецком (Коралл). На территории этих 4-х районов сосредоточено около 98 % всего поголовья свиней Тверской области (в Бежецком – около 50 %).

До начала 1990-х гг. организационными формами сельскохозяйственного производства являлись колхозы и совхозы – здесь производилось почти 99 % всей сельскохозяйственной продукции, на личные хозяйства приходилось менее 2 %. Структура производства на 2016 г. в Тверской области была представлена на 72 % продукцией животноводства на 28 % продукцией растениеводства. Основная часть продукции животноводства (80 %) приходится на сельскохозяйственные предприятия, в то время как 62 % продукции растениеводства – на ЛПХ и 30 % – на сельскохозяйственные предприятия [1].

В работе проведен *сравнительный анализ эффективности* сельскохозяйственного производства в разных категориях хозяйств. Оценка произведена по муниципальным районам области (36 бывших районов), сделаны обобщения по 4-м природно-хозяйственным районам. Анализ проводился на основе разработанного *алгоритма*, содержащего последовательные этапы оценки.

1. Сбор фактических показателей в разрезе районов и разработка на их основе исходных отраслевых матриц соответствия форм ведения сельского хозяйства и результатов его деятельности.

2. Проведение анализ данных исходных отраслевых матриц: определение максимальных показателей в разных формах ведения хозяйства.

3. Характеристика эффективности сельскохозяйственного производства в разных формах ведения хозяйства: достижение максимального показателя в районе в определенной форме хозяйства дает 1 балл; превышение среднеобластного показателя по всем формам хозяйства дает дополнительный балл.

4. На основе составления и анализа оценочных карт (отраслевых и общих) выявление муниципальных районов (и частей региона) с наиболее эффективной формой/формами ведения хозяйства.

Оценка эффективности сельскохозяйственного производства проводилась на основе следующих показателей: валовые сборы и урожайность сельскохозяйственных культур (зерновые и зернобобовые, картофель, овощи);

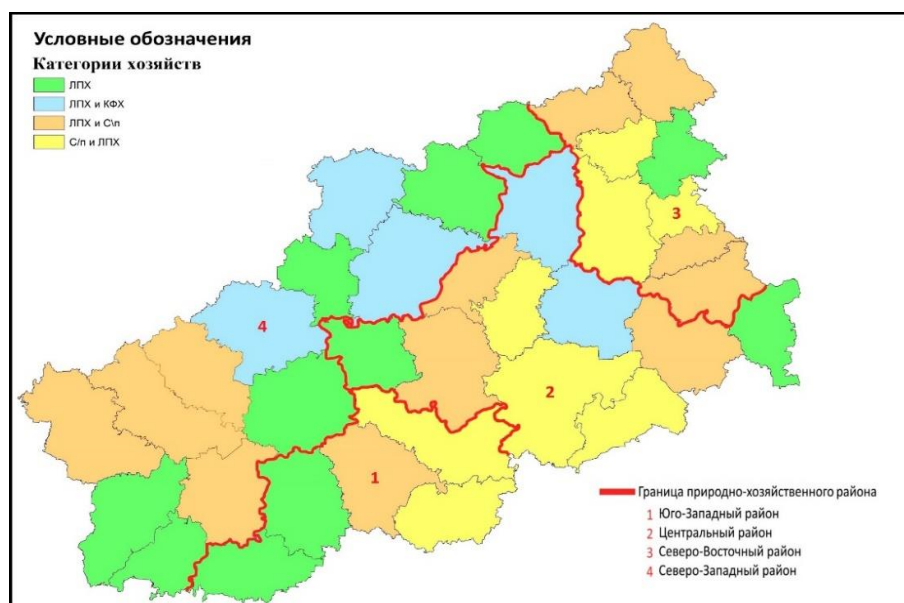
поголовье скота – КРС, птица; производство продуктов животноводства – скот и птица на убой, молоко, яйца. Балльная оценка позволила составить ряд оценочных картограмм и сводную (рис. 3) по уровню эффективности сельскохозяйственного производства в хозяйствах каждого (из 3-х) укладов.

По крупным предприятиям наблюдается наиболее высокая эффективность в разрезе следующих видов деятельности и производимой продукции: в Центральном районе – в животноводстве, Юго-Западном – по зерновым и картофелю (по урожайности) и Северо-Восточном – по производству овощей. Низкую эффективность имеют крупные предприятия в Северо-Западном районе.

По фермерским хозяйствам наиболее высокая эффективность достигнута в растениеводстве только в части производства зерна и картофеля (Северо-Восточный и Центральный районы), в животноводстве – по мясу и молоку (Северо-Западный и Центральный) и по производству яиц – Северо-Восточный район.

По личным подсобным хозяйствам во всех природно-хозяйственных районах Тверской области наблюдается примерно равная урожайность картофеля и овощей. В животноводстве наиболее высокую эффективность имеют ЛПХ в Северо-Восточном и Центральном районах.

В Юго-Западном и Северо-Восточном районах наибольшей эффективностью отличаются традиционные уклады – сельскохозяйственные предприятия и личные подсобных хозяйства. В Центральном и Северо-Западном районах фермерские хозяйства зачастую имеют более высокую конкурентоспособность, чем сельскохозяйственные предприятия.



Р и с. 3. Эффективные уклады сельскохозяйственного производства в природно-хозяйственных районах Тверской области

Проведение балльной оценки и сравнительного анализа хозяйств трёх укладов по рентабельности продукции растениеводства и животноводства позволили выявить следующие особенности.

Традиционно признанные основными Северо-Восточный и Юго-Западный природно-хозяйственные районы области имеют лучшие результаты в производстве основных продуктов в сельскохозяйственных предприятиях и ЛПХ.

В некоторых районах, принадлежащих к менее освоенным сельскохозяйственным районам – Северо-Западном и Центральном, конкурентоспособным стало фермерство, но только по зерну.

Наиболее конкурентоспособными для Тверской области являются ЛПХ и сельскохозяйственные предприятия в производстве картофеля, мяса и молока; в производстве овощей и яиц доминируют ЛПХ, зерна – сельскохозяйственные предприятия, в некоторых районах – фермеры.

Автором рассмотрен вопрос, гарантирует ли современная многоукладность сельского хозяйства Тверского региона продовольственную обеспеченность? Для этого им было рассчитано производство основных видов сельскохозяйственной продукции в районах на одного городского и одного сельского жителя. Объем производства основных продуктов питания в Тверской области оказался недостаточным для самообеспечения региона продовольствием. Выявлено, что производство основных продуктов питания обеспечивает в полной мере только сельских жителей, в то время как на одного тверского жителя и одного городского жителя региона обеспеченность достигнута только по картофелю и мясопродуктам. Картофелем в Тверской области обеспечен каждый житель и каждый район с превышением норматива более чем в 2 раза [3].

По мнению автора, анализ современной многоукладности сельского хозяйства показал, что сочетание разных категорий хозяйств в Тверском регионе не обеспечивает эффективного производства, а наоборот, а ведет к усугублению кризисной ситуации и к полутоварному производству.

Список литературы

1. Брызгалов М.С. Многоукладность современного сельского хозяйства Тверской области. /Выпускная работа бакалавра. науч. руководитель Н.Ю. Сукманова. Тверь, ТвГУ, 2019.
2. Всероссийская сельскохозяйственная перепись» [Электронный ресурс]. Режим доступа: <http://www.vshp2016.ru/>.
3. География Тверской области: Книга для учителя / Сост. и отв. ред. А.А. Ткаченко. Тверь, 1992. 289 с.
4. Рекомендуемые рациональные нормы потребления основных пищевых продуктов, отвечающие современным требованиям здорового питания» приказ Минздрава РФ от 19.08.2016 [Электронный ресурс]. Режим доступа: <https://rg.ru/2016/08/25/minzdrav-obnovil-normy-potrebleniia-pishchevyh-produktov.html>.

Об авторе:

СУКМАНОВА Нина Юрьевна – кандидат географических наук, доцент кафедры социально-экономической географии и территориального планирования ТвГУ, e-mail: ninasukmanova@yandex.ru, ORCID: 0000-0002-0844-4461, SPIN-код: 8978-3370.

THE FUNCTIONING CONDITIONS OF TVER REGION'S AGRICULTURE

N.U. Sukmanova

FGBOU VO “Tver State University”, Tver

The objective of the article is to show a comparative assessment of the efficiency of agricultural production in various forms of farming and food security of the Tver region (based on the All-Russian agricultural census 2016). The author has developed an algorithm for processing extensive information about all areas of the Tver region. The main method of systematization is a series of sectoral and summary matrix tables and valuation maps.

Keywords: *diversity of agriculture, categories of farms, efficiency of agricultural production, food supply.*

About the author:

SUKMANOVA Nina Jur'evna – Candidate of Geographical Sciences, Associate Professor, Department of Socio-Economic Geography and Territorial Planning, TvSU, e-mail: *введите e-mail*

References

1. Bryzgalov M.S. *Mnogoukladnost' sovremennogo sel'skogo hozjajstva Tverskoj oblasti. /Vypusknaja rabota bakalavra. Nauch. rukovoditel' N.Ju. Sukmanova. Tver', TvGU, 2019.*
2. *Vserossijskaja sel'skohozjajstvennaja perepis'» [Jelektronnyj resurs]. Rezhim dostupa: <http://www.vshp2016.ru/>.*
3. *Geografija Tverskoj oblasti: Kniga dlja uchitelja / Sost. i otv. red. A.A. Tkachenko. Tver',1992. 289 s.*
4. *Rekomenduemye racional'nye normy potreblenija osnovnyh pishhevych produktov, otvechajushhie sovremennym trebovanijam zdorovogo pitaniija» prikaz Minzdrava RF ot 19.08.2016 [Jelektronnyj resurs]. Rezhim dostupa: <https://rg.ru/2016/08/25/minzdrav-obnovil-normy-potrebleniia-pishchevyh-produktov.html>.*