

**АРХЕОЛОГИЯ. ЭТНОГРАФИЯ.
ИСТОРИЧЕСКАЯ ГЕОГРАФИЯ**

УДК 94(470.331)''13/17''

DOI: 10.26456/vthistory/2021.1.041-062

**СЕРЬГИ ИЗ АРХЕОЛОГИЧЕСКИХ ПАМЯТНИКОВ
ВЕРХНЕВОЛЖЬЯ XIV–XVIII ВЕКОВ**

Ю. В. Степанова

Тверской государственный университет,
г. Тверь, Россия

В статье характеризуются находки серег XIV–XVIII вв. из раскопок археологических памятников бассейна Верхней Волги. На основании конструкции автор выделяет серьги цельной (серьги в виде вопросительного знака) и составной конструкций (серьги с подвесками различных форм). Среди серег в виде вопросительного знака выделены украшения с коротким и удлинённым стержнем; из равномерной проволоки и с удлинённым стержнем из тонкой проволоки. Среди серег составной конструкции выделены украшения с подвесками в виде стержней (одинцы, двойчатки), серьги-голубцы, серьги с щитковыми и объёмными фигурными подвесками. Выявлены аналогии в изобразительном материале XIV–XIX вв. Высказано предположение, что серьги в виде вопросительного знака с удлинённым стержнем из тонкой проволоки могут датироваться второй половиной XVI – началом XVII в.

Ключевые слова: украшения, женский костюм, серьги, серьги в виде вопросительного знака, русские, археология, Верхневолжье, XIV–XVIII вв.

Русский костюм эпохи позднего Средневековья пока остается слабо изученным. Исследование темы затруднено небольшим количеством исследованных позднесредневековых погребальных памятников и малочисленностью погребального инвентаря в них. Выделение комплексов XIV–XVII вв. на территории Верхневолжья осложняется недостаточной разработанностью локальной хронологической шкалы вещевого инвентаря. Пока мало изучены и сельские поселения периода позднего средневековья в этом регионе. Работы, в которых рассматриваются элементы средневекового костюма и убора населения Тверского княжества или региона Верхневолжья XIV–XVII вв. в географическом аспекте, немногочисленны. Находки серег, происходящие с территории Верхневолжья, пока недостаточно введены в научный оборот. Специальные исследования принадлежат В. В. Солдатенковой,

Т. Г. Сарачевой и Н. Е. Персову¹. Серьги из кладов в Твери периода позднего Средневековья и Нового времени рассмотрены в работах С. А. Кунгурцевой², А. В. Вяземского и Т. А. Левыкиной³.

Серьги из археологических памятников периода позднего Средневековья, происходящие с территории Руси, неоднократно попадали в поле зрения исследователей, однако исследования о них нельзя назвать многочисленными. Серьгам в женском уборе Московской Руси посвящена специальная статья Н. В. Жилиной, в которой представлена типология и хронология этих украшений⁴. Н. В. Жилиной разработана типология женских головных уборов с украшениями, в том числе серьгами XIII–XVII вв.⁵

Серьги XVI–XVIII вв. рассматриваются в ряде работ, посвящённых русским ювелирным украшениям XVI–XIX вв.⁶ Региональные исследования пока

¹ Солдатенкова В.В. Металлические детали одежды и украшения в городском костюме XV–XVI вв. (По материалам раскопа 56 на территории Затьмацкого посада г. Твери) // Краткие сообщения института археологии (КСИА). 2008. Вып. 222. С. 153–168; Солдатенкова В.В., Сарачева Т.Г., Персов Н.Е. К истории женского городского ювелирного убора XVI в. // Женская традиционная культура и костюм в эпоху средневековья и новое время. М.; СПб., 2011. С. 64–78.

Soldatenkova V.V., *Metallicheskie detali odezhdy i ukrasheniya v gorodskom kostyume XV–XVI vv. (Po materialam raskopa 56 na territorii Zat'matskogo posada g. Tveri)*, *Kratkie soobsheniya instituta archeologii (KSIA)*, 2008, Vyp. 222, S. 153–168; Soldatenkova V.V., Saracheva T.G., Persov N.E., *K istorii zhenskogo gorodskogo yuvelirnogo ubora XVI v., Zhen'skaya tradicionnaya kul'tura i kostyum v epokhu srednevekovya i novoe vremya*, M., SPb., 2011, S. 64–78.

² Кунгурцева С.А. Клад украшений второй половины XVIII – первой половины XIX вв. из раскопок на Загородском посаде г. Твери в 2014 году // Тверь, Тверская земля и сопредельные территории в эпоху средневековья. 2016. Вып. 9. С. 357–367.

Kungurtseva S.A., *Klad ukrashenij vtoroj poloviny XVIII – pervoj poloviny XIXvv. Iz raskopok na Zagorodskom posade g. Tveri v 2014 godu*, *Tverskaya zemlya i sopredel'nye territorii v epokhu srednevekovya*, 2016, Tver', Vyp. 9, S. 357–367.

³ Вяземский А.В., Левыкина Т.А. Комплекс женских украшений из тверского клада 2011 г. («раскоп Трудолюбия-2») // КСИА. 2019. Вып. 257. С. 261–272.

Vyazemskij A.V., Levykina T.A., *Kompleks zhenskix ukrashenij iz tverskogo klada 2011 g. («raskop Trudolyubiya-2»)*, *KSIA*, 2019, Vyp. 257, S. 261–272.

⁴ Жилина Н.В. Серьги в уборе Московской Руси // Археология Подмосковья. 2018. № 14. С. 278–306.

Zhilina N.V., *Ser'gi v ubore Moskovskoj Rusi*, *Arkheologiya Podmoskovya*, 2018, № 14, S. 278–306.

⁵ Жилина Н.В. Типология русского городского убора из украшений второй половины XIII–XVII в. на материале Северо-Восточной Руси // Археология Владимиро-Суздальской земли. М.; СПб., 2012. Вып. 4. С. 215–235.

Zhilina N.V., *Tipologiya russkogo gorodskogo ubora iz ukrashenij vtoroj poloviny XIII–XVII v. na materiale Severo-Vostochnoj Rusi*, *Arkheologiya Vladimiro-Suzdal'skoj zemli*, M., SPb., 2012, Vyp. 4, S. 215–235.

⁶ Уткин П.И. Русские ювелирные украшения. М., 1970; Русские ювелирные украшения 16–20 веков из собрания Государственного ордена Ленина Исторического музея. М., 1987.

Utkin P.I., *Russkie yuvelirnye ukrasheniya*. M., 1970; *Russkie yuvelirnye ukrasheniya 16–20 vekov iz sobraniya Gosudarstvennogo ordena Lenina Istoricheskogo muzeya*, M., 1987.

только начаты. Так, серьги из раскопок в Пскове охарактеризованы в исследовании А. В. Козловой⁷. Материалы, хранящиеся в Курском государственном областном музее археологии, опубликованы в работе А. Г. Шпилева⁸.

В настоящей работе рассмотрены находки серег и их фрагментов, происходящие из раскопок Твери, Ржева, Бежецка, Кашина, поселений Бобронниково 1, Троица 2, Городня, Избрижье, Митрошино 2, Колобово 2, Микулино, Посады*. Сведения о находках серег приводятся в сводных работах XIX – начала XX в. по археологии Верхневолжья⁹. Большинство из них относятся к этнографическим предметам, как, например, коллекция из с. Борзыни Вышневолоцкого уезда, состав которой приведён в каталоге А. К. Жизневского, однако есть и описания археологических находок в Твери, с. Треть Молдина (Вышневолоцкий уезд), д. Мазалово (Корчевской уезд), которые учтены в настоящей работе (см. таблицу). В общей сложности выявлена информация о 167 находках, из которых 87 % приходится на Тверь.

Все серьги по конструкции можно разделить на две группы. Первая группа включает серьги цельной конструкции, состоящие из одного куска проволоки. В научной литературе они получили название «серьги в виде вопросительного знака» (рис. 1). Вторая группа включает серьги составной конструкции, у которых к кольцу («мочке») крепились одна, две, три подвески различных форм (рис. 2, 3). Серьги с подвесками, изготовленными из стержней с нанизанными бусинами и пронизками, правильнее называть по количеству прикреплённых стержней одиночками, двойчатками или тройчатками. Серьги с массивными подвесками, представляющими собой полый корпус в виде стилизованной птицы, называются «голубцы». Материал изготовления серег – как правило, сплавы на основе меди и серебра.

⁷ Козлова А.В. Металлические украшения и предметы быта восточной традиции X–XV веков из раскопок в Пскове // Археология и история Пскова и Псковской земли. Материалы ЛII заседания. Псков, 2007. С. 125–142.

Kozlova A.V., *Metallicheskie ukrasheniya i predmety byta vostochnoj tradicii X–XV vekov iz raskopok v Pskove*, Arkheologiya i istoriya Pskova i Pskovskoj zemli, Materialy LII zasedaniya, Pskov, 2007, S. 125–142.

⁸ Шпилев А.Г. Женские серьги эпохи позднего средневековья и нового времени из собрания Курского государственного областного музея археологии // Женская традиционная культура и костюм в эпоху средневековья и новое время. Тверь, 2015. Вып. 3. С. 111–121.

Shpilev A.G., *Zhenskie ser`gi epokhi pozdnego srednevekovya i novogo vremeni iz sobraniya Kurskogo gosudarstvennogo oblastnogo muzeya arkheologii*, Zhenskaya tradicionnaya kul`tura i kostyum v epokhu srednevekovya i novoe vremya, Tver`, 2015, Vyp. 3, S.–111–121.

⁹ Жизневский А.К. Описание Тверского музея. Археологический отдел. М., 1888. С. 148–155; Плетнев В.А. Об остатках древности и старины в Тверской губернии: к археологической карте губернии. Тверь, 1903.

Zhiznevskij A.K., *Opisanie Tverskogo muzeya*. Arkheologicheskij otdel, M., 1888, S. 148–155; Pletnev V.A., *Ob ostatkakh drevnosti i stariny v Tverskoj gubernii: k arkheologicheskoj karte gubernii*, Tver`, 1903.

**Серьги XIV–XVIII вв. из археологических памятников Верхневолжья
(количество)**

№	Место находки	В виде вопро- сительного знака	одинцы	двойчатки	«голубцы»	С щитковой под- веской	С объемной под- веской	Фрагменты под- весок	Всего
1	Тверь	78	23	15	2	7	2	18	146
2	Кашин		2					1	3
3	Бежецк							4	4
4	Ржев					1			1
5	Бобронниково 1 (Ржевский р-н)					1			1
6	Колобово 2 (Селижаров- ский р-н)	1							1
7	Микулино (Лотошинский р-н)							1	1
8	Городня (Конаковский р-н)	1							1
9	Избрижье (Калининский р- н)	1						1	2
10	Троица 2 (Калининский р- н)							1	1
11	Посады (Кашинский р-н)	1							1
12	Митрошино 2 (Удомель- ский р-н)							1	1
13	Мазалово (Корчевской уезд)	2							2
14	Треть Молдина (Вышнево- лоцкий уезд)	2							2
Всего		86	25	15	2	9	2	24	167

Серьги в виде вопросительного знака (выявлено 86 находок), по типологии Н. В. Жилиной, относятся к отделу 1 (орнаментальная и крепежная детали находятся в одной плоскости), подотделу 4 (кольцо с отогнутым вниз стержнем). Эти украшения господствовали во второй половине XIII – XV в.¹⁰ Рассматриваемые украшения соответствуют также серьгам типа VI, вариантам с односоставным стержнем, из памятников кочевников Золотой Орды XIII–XV вв., по Р. Р. Каримовой¹¹. Большинство исследователей счи-

¹⁰ Жилина Н.В. Серьги в уборе Московской Руси. С. 281–282.

Zhilina N.V., *Ser`gi v ubore Moskovskoj Rusi*, S. 281–282.

¹¹ Каримова Р.Р. Серьги кочевников Золотой Орды: типология и социокультурная интерпретация // Уфим. археолог. вестн. 2012. № 12. С. 140–141.

Karimova R.R., *Ser`gi kochevnikov Zolotoj Ordy: tipologiya i sociokul`turnaya interpretaciya*, Ufimskij arkhologicheskij vestnik, 2012, № 12, S. 136–152.

тает, что серьги в виде вопросительного знака распространились в Восточной Европе под влиянием золотоордынской культуры¹². Не исключается и самостоятельное развитие этого вида украшений на Руси¹³.

Стержни у некоторых колец обломаны (рис. 1: 3–5), поэтому невозможно судить об их форме и декоре. По особенностям оформления стержня и форме проволоки среди относительно целых украшений можно выделить несколько разновидностей серег.

Выделяются два варианта серег по длине стержня. Первый вариант – это украшения с коротким стержнем, 1,2–2 см (рис. 1: 1–7). У таких серег конец стержня обычно загнут в виде небольшой петли. На коротком стержне, как правило, подвешивалась одна крупная бусина, иногда к ней добавлялись 1–3 металлические пронизки. Стержень в верхней части мог обматываться тонкой проволокой. Таких украшений большинство (38 экз.). Второй вариант представлен серьгами с удлиненным стержнем, от 2 до 3,5 см (рис. 1: 10–17). Конец таких стержней иногда расплюсчен и спирально закручен (рис. 1: 14–16). На длинном стержне умещались одна крупная бусина-пронизка и несколько мелких из стекла, металла, полудрагоценных камней, разделенных металлическими пронизками. К этому варианту можно отнести 20 экземпляров.

По форме проволоки тоже выделяются два варианта серег в виде вопросительного знака. К первому варианту относятся серьги из круглой в сечении равномерной проволоки (рис. 1: 1, 2, 4, 7, 10–12). Таких украшений большинство (39 экз.). Второй вариант – серьги с кольцом из круглой толстой проволоки, которая при переходе к стержню утончается (рис. 1: 8, 9, 13–17). Многие из таких серег найдены с обломанным стержнем. Количество серег этого варианта меньше (28 экз.).

¹² Сарачева Т.Г. Ювелирные изделия второй половины XIII–XVI вв. с территории Северо-Восточной Руси // КСИА. 2007. Вып. 221. С. 73–88; Владимиров Г. Серьги в виде знака вопроса из средневековой Болгарии (XIII–XIV вв.): о материальных следах куманов и Золотой Орды в культуре Второго Болгарского царства. Казань, 2018. С. 34.

Saracheva T.G., *Yuvelirnye izdeliya vtoroj poloviny XIII–XVI vv. S territorii Severo-Vostochnoj Rusi*, KSIA, 2007, Вып. 221, S. 73–88; Vladimirov G., *Ser`gi v vide znaka voprosa iz srednevekovoj Bolgarii (XIII–XIV vv.): o material`nykh sledax kumanov i Zolotoj Ordy v kul`ture Vtorogo Bolgarskogo Tsarstva*, Kazan`, 2018.

¹³ Жилина Н.В. Серьги в уборе Московской Руси. С. 283.

Zhilina N.V., *Ser`gi v ubore Moskovskoj Rusi*, S. 283.

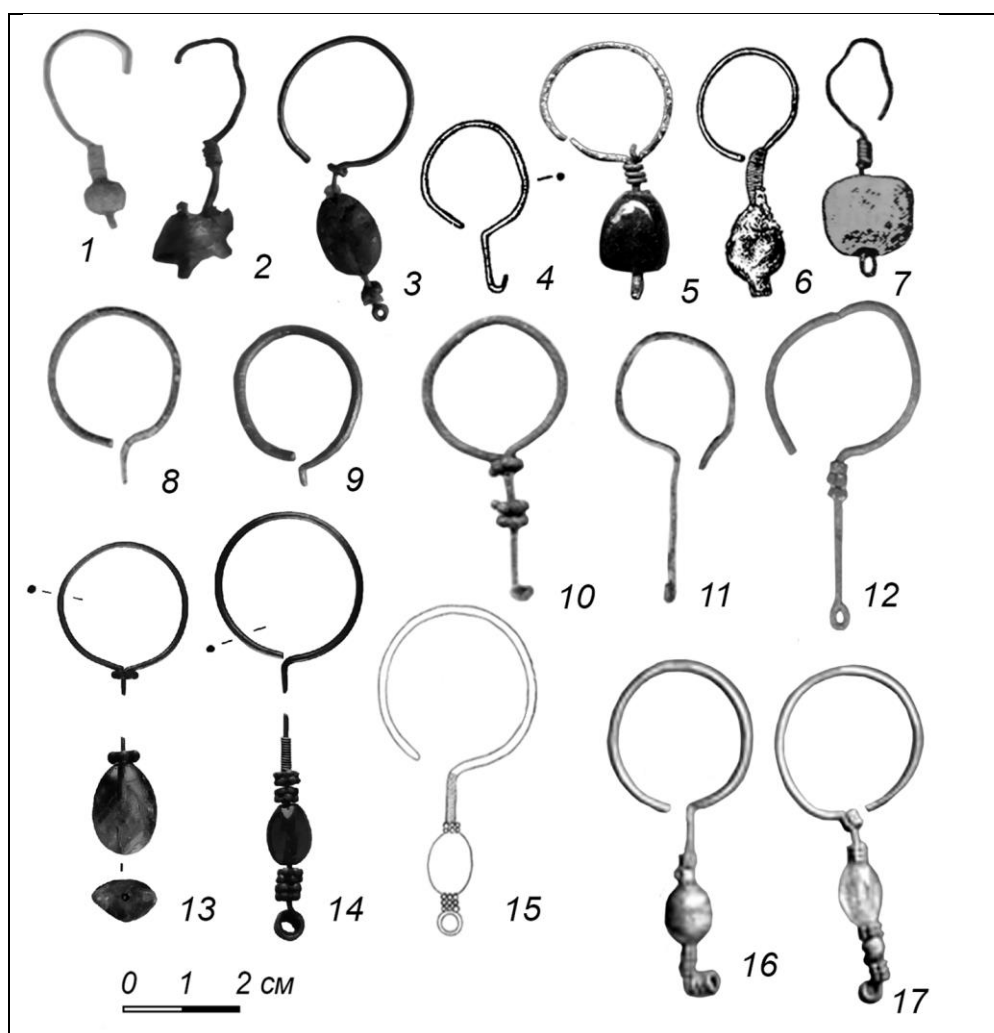


Рис. 1. Серьги в виде вопросительного знака из раскопок археологических памятников Верхневолжья.

1, 8, 11, 12 – Тверь, Заволжский посад (Романова Е.А., отчет за 2011 г., №№ 1297, 2008, 1758, 1302); 2 – Тверь, Затверецкий посад (Романова Е.А., отчет за 2002 г., № 50); 3 – Тверь, Затымацкий посад (Олейников О.М., отчет за 1995 г., № 12); 4 – Тверь, Затымацкий посад (Солдатенкова В.В., 2008); 5 – поселение Избрижье (Степанова Ю.В., 2006); 6 – поселение Городня (Тараканова С.А., 1947); 7 – поселение Колобово 2 (Исланова И.В., отчет за 2004 г., АКР. Тверская область, 2010); 9 – Тверь, Затымацкий посад (Оруджев Р.А., отчет за 2014 г., № 224); 10 – Тверь, Заволжский посад (Романова Е.А., отчет за 2007 г., № 144); 13, 14 – Тверь, Загородский посад, клад (Кунгурцева С.А., 2016); 15 – Мазалово, клад (Жизневский А.К., 1888); 16, 17 – Тверь, Затымацкий посад (Вяземский А.В., Левыкина Т.А., 2019).

Подвески серег выполнялись из стекла, металла, кости, полудрагоценных и поделочных камней. Со второй половины XV в. в Твери начинается использование алмадина как материала для ювелирных украшений¹⁴.

В Твери находки серег в виде вопросительного знака сделаны на территории посадов и кремля. Имеются комплексы находок, включающие несколько украшений. В постройке на Затьмацком посаде, предположительно принадлежавшей княжескому дружиннику, найдены обломки четырех серег в виде вопросительного знака¹⁵. Из клада конца XVI – начала XVII в. на Затьмацком посаде происходят две серьги с серебряными позолоченными бусинами и ещё две с хрустальными бусинами (рис. 1: 16, 17)¹⁶. В составе клада на Загородском посаде – 5 пар серег с аметистовыми и алмадиновыми бусинами и металлическими пронизками-розетками (целые и фрагментированные), а также серьги с обломанными стержнями и серебряные бусины (рис. 1: 13, 14; 2: 17)¹⁷. Серьги в виде вопросительного знака с металлическими бусинами были найдены в XIX в. у д. Мазалово Корчевского уезда в составе клада с монетами Ивана Грозного и Бориса Годунова (рис. 1: 15)¹⁸.

Серьги в виде вопросительного знака широко использовались как городским, так и сельским населением Верхневолжья. На поселении Избрижье найдена серьга с подвеской из граната (раскопки Ф. Х. Арслановой) (рис. 1: 5) (Подробнее: *Степанова Ю.В. Средневековые археологические памятники Избрижского микрорегиона (Калининский и Старицкий районы Тверской области) // Археология: история и перспективы. Ярославль, 2006. С. 466, рис. 2: 5).*

У этой серьги стержень выполнен из двух проволок, обмотанных тонкой проволокой в верхней части. Возможно, что такая конструкция – ре-

¹⁴ Романова Е.А., Романов В.В., Окулов А.В. Гранаты-алмадины из раскопок в Твери // Новгород и Новгородская земля. История и археология. 2012. Вып. 26. С. 313–340.

Romanova E.A., Romanov V.V., Okulov A.V., *Granaty-almandiny iz raskopok v Tveri, Novgorod i Novgorodskaya zemlya. Istoriya i arkheologiya*, 2012, Вып. 26, S. 313–340.

¹⁵ Персов Н.Е., Солдатенкова В.В. Некоторые итоги изучения одного из средневековых «кварталов» Затьмацкого посада г. Твери (по материалам раскопок 1992–2002 гг.) // Тверской археологический сборник. 2007. Вып. 6, т. II. С. 358.

Persov N.E., Soldatenkova V.V., *Nekotorye itogi izucheniya odnogo iz srednevekovykh «kvartalov» Zat`matskogo posada g. Tveri (po materialam raskopok 1992–2002 gg.)*, Tverskoj arkheologicheskij sbornik, 2007, Вып. 6, Т. II, S. 358.

¹⁶ Вяземский А.В., Левыкина Т.А. Указ. соч. С. 261–272.

Vyazemskij A.V., Levykina T.A., *Op. cit.*, S. 261–272.

¹⁷ Кунгурцева С.А. Указ. соч.

Kungurtseva S.A., *Op. cit.*

¹⁸ Жизневский А.К. Указ. соч. С. 149.

Zhiznevskij A.K., *Op. cit.*, S. 149.

зультат починки изделия. Находки серег в виде вопросительного знака происходят с поселений Колобово 2 (рис. 1: 7)¹⁹, Городня (рис. 1: 6)²⁰, городища Посады²¹. Две серьги в виде вопросительного знака с хрустальными бусинами и серебряными пронизками, судя по описанию, были найдены в с. Треть Молдина²².

Серьги составной конструкции (выявлено 53 экземпляра) происходят из Твери, Кашина, Ржева, поселения Бобронниково 1. Сохранность археологических находок серег составной конструкции хуже, чем у серег в виде вопросительного знака, так как подвески очень часто утрачены, и судить об их декоре не представляется возможным. Сохраняются лишь ограничители и фрагменты проволоки от верхней части стержней подвесок, что позволяет отнести эти находки к группе серег составной конструкции.

Кольца («мочки») серег-одинцов и двойчаток (рис. 2) выполнялись из круглой в сечении проволоки диаметром 1–1,5 мм. Стержни подвесок и обмотка – часто из более тонкой проволоки диаметром до 1 мм. На кольца напайвались или накручивались проволочные ограничители, закреплявшие подвески. Увеличение числа подвесок-стержней привело к появлению серег с «мочкой» в виде полукольца с нижней спрямленной частью, на которой крепились стержни, разделенные ограничителями (подотдел 2, по Н. В. Жилиной)²³.

Для изготовления подвесок одинцов и двойчаток использовались стеклянные, алмандиновые, жемчужные, перламутровые бусины. В декоре всех видов рассматриваемых серег использовались мелкие металлические пронизки – гладкие цилиндрические и в форме розеток. Они разделяли крупные бусины на стержнях одинцов или целиком составляли декор привесок серег.

Серьги составной конструкции, выявленные в археологических памятниках рассматриваемой территории, представлены следующими видами (см. таблицу):

¹⁹ Исланова И.В. Отчет об археологических исследованиях земельного отвода «Усадьба Волго» в Селижаровском районе Тверской области в 2004 г. // Архив ИА РАН. Ф. Р-1. № 26743; АКР. Тверская область. М., 2010. Часть 3. С. 234, рис. 97.

Islanova I.V., *Otchet ob archeologicheskikh issledovaniyakh zemelnogo otvoda «Usad'baVolgo» v Selizharovskom rayone Tverskoy oblasti 2004 g.*, Arkhiv IA RAN, F. R-1, № 26743; AKR. Tverskaya oblast', M., 2010, Chast' 3, S. 234, ris. 97.

²⁰ Тараканова С.А. Археологические работы в Городне на Волге в 1944 г. // Краткие сообщения института истории материальной культуры (КСИИМК). 1947. Вып. XIV. С. 110–114.

Tarakanova S.A., *Arkheologicheskie raboty v Gorodne na Volge v 1944 g.*, Kratkie soobsheniya instituta istorii material'noi kul'tury (KSIIMK), 1947, Vyp. XIV, S. 110–114.

²¹ Хохлов А.Н. Комплекс древнерусских памятников у д. Посады на р. Медведица // КСИА. 1989. Вып. 195. С. 63.

Khokhlov A.N., *Kompleks drevnerusskikh pamyatnikov u d. Posady na r. Medveditsa*, KSIA, 1989, Vyp. 195, S. 63.

²² Плетнев В.А. Указ. соч. С. 362.

Pletnev V.A., *Op. cit.*, S. 362.

²³ Жилина Н.В. Серьги в уборе Московской Руси. С. 281.

Zhilina N.V., *Ser'gi v ubore Moskovskoj Rusi*, S. 281.

- серьги-одинцы; состоят из кольца и одного стержня;
- серьги-двойчатки; состоят из кольца и двух стержней; у всех археологических находок двойчаток стержни располагаются параллельно друг другу;
- серьги-«голубцы»: у таких серег подвеска выполнена в виде стилизованного изображения птицы;
- серьги с подвесками в виде плоского щитка различных форм;
- серьги с объемными фигурными подвесками.

Наибольшее количество серег-одинцов происходит из Твери. Практически у всех находок обломаны стержни, так что сохраняются лишь кольца (рис. 2: 1–4, 7)²⁴. Целые украшения из серебра происходят из клада на Затьмацком посаде²⁵. Они украшены бусинами из альмандина и пронизками-розетками. Снизу на стержне закреплен трехчастный наконечник (рис. 2: б).

Археологические находки серег-двойчаток представлены экземплярами из раскопок некрополей Твери периода позднего Средневековья и Нового времени: у церкви Алексея – Человека Божия на Затьмацком посаде в Твери (рис. 2: 12)²⁶, у Скорбященской церкви на Загородском посаде (рис. 2: 10, 11, 13)²⁷. Серьги-двойчатки «с розовым и зеленым камнем» происходят из раскопок 1873 г. в Твери у Троицкой церкви (рис. 2: 9)²⁸. Они найдены у черепа женщины вместе с косой, заплетенной «в шнурок».

Все археологические находки двойчаток относятся к разновидности, у которой стержни расположены параллельно друг другу. Они декорированы стеклянными и металлическими бусинами овальной формы и металлическими пронизками, как у экземпляров из некрополя у Скорбященской церкви (рис. 2: 10). У экземпляров из погребения 62 из этого некрополя декор стержней состоит только из металлических деталей: овальных бусин, цилиндрических пронизок и лапчатых подвесок на концах (рис. 2: 11). Еще

²⁴ Лагуткина Е.В., Лагуткин А.В. Работы Тверского университета в Твери и Торжке // АО 2014 года. М., 2016. С. 118.

Lagutkina E.V., Lagutkin A.V. Raboty Tverskogo universiteta v Tveri i Torzhke, AO 2014 goda. M., 2016. S. 118.

²⁵ Вяземский А.В., Левыкина Т.А. Указ. соч.

Vyazemskij A.V., Levykina T.A. Op. cit.

²⁶ Новиков А.В. К хронологии некрополя у церкви Алексея – Человека Божия на Затьмацком посаде г. Твери // Тверь, Тверская земля и сопредельные территории с эпоху средневековья. 1997. Вып. 2. С. 264, рис. 2: 1, 2.

Novikov A.V., K khronologii nekropolya u tserkvi Alekseya – Cheloveka Bozhiya na Zat'matskom posade g. Tveri, Tver', Tverskaya zemlya i sopredel'nye territorii v epokhu srednevekovya, 1997, Vyp. 2, S. 264, ris. 2: 1, 2.

²⁷ Лаврова Г.А. Отчет об охранных археологических исследованиях на ул. Л. Базановой – р. Лазури на территории бывшего Загородского посада г. Твери в 2008 г. // Архив ИА РАН. Ф. Р-1. № 43191.

Lavrova G.A., Otchet ob okhrannykh arkheologicheskikh issledovaniyakh na ul. Bazanovoj – r. Lazuri na territorii byvshego Zagorodskogo posada g. Tveri v 2008 g., Arkhiv IA RAN, F. R-1, № 43191.

²⁸ Жизневский А.К. Указ. соч. С. 148.

Zhiznevskij A.K., Op. cit., S. 148.

у одного кольца из погребения 88 стержни полностью обмотаны тонкой проволокой (рис. 2: 13).

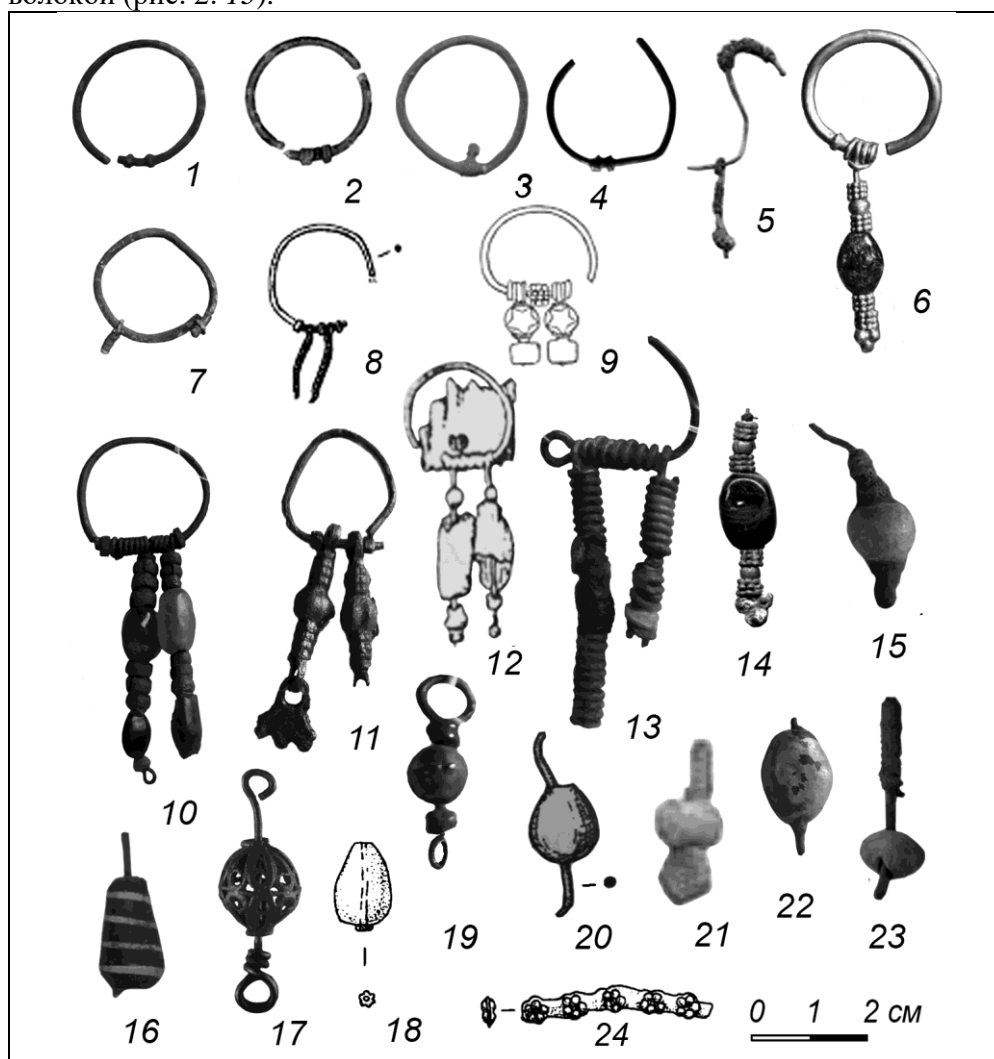


Рис. 2. Серьги-единцы и двойчатки и фрагменты серег из раскопок археологических памятников Верхневолжья.

1, 3, 5 – Тверь, Заволжский посад (Романова Е.А., отчет за 2011 г., № 1424, 1028, 1695); 2 – Тверь, Загородский посад (Романова Е.А., отчет за 2010-2011 гг., № 498); 4 – Кашин, кремль (Андреев С.Е., отчет за 2012 г.); 6 – Тверь, Затьмацкий посад, клад (Вяземский А.В., Левыкина Т.А., 2019); 7 – Тверь, Заволжский посад (Лагуткина Е.В., Лагуткин А.В., 2016; ТвГУ, Учебно-научная лаборатория по археологии); 8, 18, 24 – Тверь, Затьмацкий посад (Солдатенкова В.В., 2008); 9 – Тверь, Затьмацкий посад (Жизневский А.К., 1888); 10, 11, 13 – Тверь, Загородский посад (Лаврова Г.А., отчет за 2008); 12 – Тверь, Затьмацкий посад (Новиков А.В., 1997); 14 – поселение Избрижье (Степанова Ю.В., 2006); 15 – Тверь, Заволжский посад (Романова Е.А., отчет за 2008 г. № 924); 16 – Кашин (Сафарова И.А., 2012); 17 – Тверь, Загородский посад (Кунгурцева С.А., 2016); 19 – Тверь, Загородский посад (Попова Л.А., отчет за 1987 г., ТГОМ КОФ № 18347/200); 20 – Бежецк (Артемичева Т.Н., 2018); 21 – поселение Микулино (Пронин Г.Н., Прошкин О.Л., 2017); 22 – Тверь, Загородский посад (Романова Е.А.,

отчет за 2004 г., № 774); 23 – Тверь, Затьмацкий посад (Олейников О.М., отчет за 1993 г., ТГОМ КОФ № 10530/36.).

Серьги-«голубцы» происходят из клада на Затьмацком посаде Твери (рис. 3: 1). Обе серьги выполнены из серебра и позолочены. Поверхность подвесок в виде птицы с раскрытыми крыльями декорирована мелкими сканными колечками, эмалью и вставками из стекла и алмадина. По низу серег имеются три стержня-подвески с нанизанными зернеными пронизками и жемчужинами. Исследователи считают, что серьги-«голубцы» имеют новгородское происхождение на основании художественных особенностей сканного декора и расцветки эмали (черная, зеленая, синяя)²⁹. Аналогичная по форме и декору серьга-«голубец» находится в экспозиции Исторического музея во Владимире (рис. 3: 3). В каталоге А. К. Жизневского помещено изображение «голубца» из Твери, отличающегося по форме (рис. 3: 2)³⁰.

Из археологических памятников происходят 9 находок серег с подвесками в виде щитка. Среди этих украшений выделяется несколько разновидностей по форме щитка и дополнительных привесок. Серьги с ажурным щитком подтреугольной и трапециевидной формы оканчиваются рядом петель, к которым подвешены привески со стеклянными или металлическими пронизками (рис. 3: 4, 9–11). Серьги со щитками круглой формы (рис. 3: 4, 12, 13) тоже имеют внизу ряд петель с дополнительными привесками. Встречены украшения как со сплошными щитками с рельефным орнаментом, так и с прорезными ажурными щитками. Единичные экземпляры можно отнести к типу серег с фигурными объемными подвесками: парные бронзовые серьги с гранчатыми бронзовыми подвесками найдены в погребении 28 кладбища у Скорбященской церкви в Твери (рис. 3: 5).

Помимо украшений, у которых сохранились все части конструктивных элементов, выявлены также обломки стержней, которые могут являться частью серег как цельной, так и составной конструкции (рис. 2: 14–23). Можно лишь предположить, что подвески с нанизанными бусинами конусовидной и грушевидной формы (рис. 2: 16, 18, 20), более характерные для серег в виде вопросительного знака, относятся именно к этому типу. Например, в Кашине найдена биконическая бусина красно-коричневого полупрозрачного стекла с белым накладным декором, нанизанная на металлический стержень, что позволяет считать ее подвеской серьги (рис. 2: 16)³¹.

²⁹ Вяземский А.В., Левыкина Т.А. Указ. соч. С. 268–270, рис. 2: е, ж.

Vyazemskij A.V., Levykina T.A., *Op.cit.*, S. 268–270, ris. 2: e, zh.

³⁰ Жизневский А.К. Указ. соч. С. 148.

Zhiznevskij A.K., *Op. cit.* S. 148.

³¹ Сафарова И.А. Предварительные итоги изучения стеклянных изделий из раскопок в кремле города Кашина // Тверской археологический сборник. 2012. Вып. 10, т. II. С. 345, рис. 1: 10.

Safarova I.A., *Predvaritel'nye itogi izucheniya steklyannykh izdelij iz raskopok v kremle goroda Kashina*, Tverskoj arkheologicheskij sbornik, 2012, Вып. 10, Т. II, S. 345, ris 1: 10.

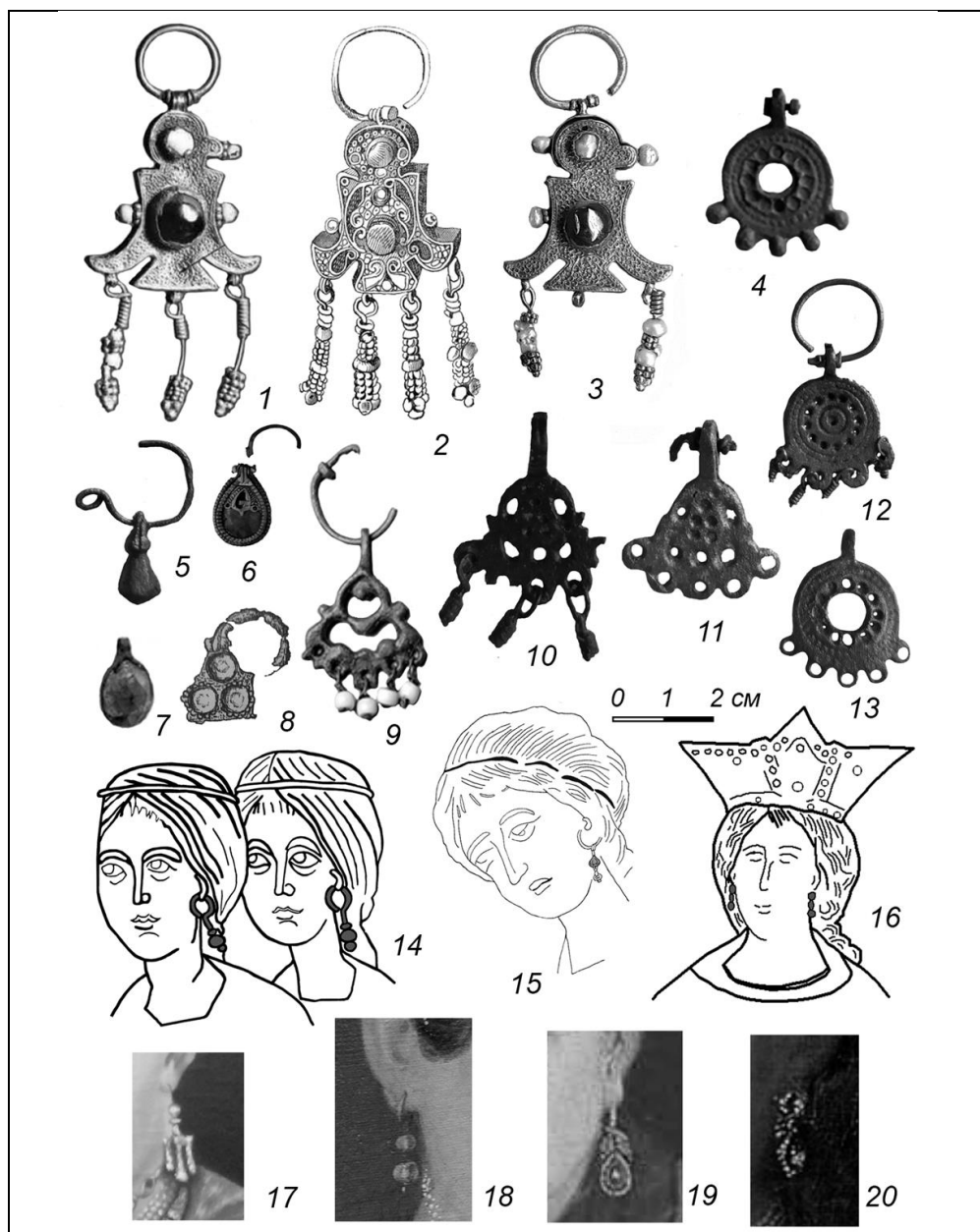


Рис. 3. Серьги составной конструкции, обломки серег со вставками из археологических памятников Верхневолжья и изображения серег в произведениях изобразительного искусства XIV–XIX вв.

1–3 – серьги-«голубицы»; 4, 8–13 – серьги с щитковыми подвесками; 5 – серьга с объемной гранчатой подвеской; 6, 7 – обломки серег со стеклянными вставками.
 1 – Тверь, Затымацкий посад, клад (Вяземский А.В., Левыкина Т.А., 2019); 2 – Тверь (Жизневский А.К., 1888); 3 – Владимир, Исторический музей, фото автора; 4 – Ржев (раскопки П.А. Василькива 2012 г., № 80, сообщение В.А. Шестакова); 5 – Тверь, Загородский посад (Лаврова Г.А., отчет за 2008 г., № 46); 6 – Тверь, Загородский посад (Кунгурцева С.А., 2006); 7 – Тверь, Заволжский посад (Романова Е.А., отчет за 2007 г., № 96); 8 – Бежецк (Артемичева Т.Н., 2018); 9 – поселение Бобронниково

1 (Олейников О.М., отчет за 1985 г., ТГОМ КП № 22305-11); 10 – Тверь, Затьмацкий посад (Олейников О.М., отчет за 1999 г.); 11 – Тверь, Загородский посад (Романова Е.А., отчет за 2006 г., № 26); 12 – Тверь, Загородский посад (Романова Е.А., отчет за 2005 г., № 33); 13 – Тверь, кремль (раскопки 2015 г. и сообщение В.А. Шестакова); 14 – прорисовка иконы «Введение Богородицы во храм» из Троицкой церкви погоста Кривое на Северной Двине, XIV в. (ГРМ); 15 – прорисовка иконы «Рождество Богоматери» из церкви Рождества Богородицы на Исаевском ручье в Твери, третья четверть XVI в. (Центральный музей древнерусской культуры и искусства им. Андрея Рублева); 16 – прорисовка фрески: Дионисий, «Брак в Кане Галилейской», Фералонтов монастырь; 17 – неизвестный художник, портрет ржевской купчихи, начало XIX в. (Ржевский краеведческий музей); 18 – Н.Т. Дурнов, портрет ржевской купчихи С.В. Ивановой, 1834 г. (ГИМ); 19 – А. Чижов, портрет неизвестной, 1825 г. (Одесский художественный музей); 20 – П.С. Дрождин, портрет купчихи в кокошнике, 1790-е гг. (ТОКГ). 14–16 – рисунки автора.

Обломки подвесок с металлическими бусинами обнаружены в Твери (рис. 2: 17, 19)³², Бежецке³³ (рис. 2: 20); с овальными, шарообразными, биконическими стеклянными бусинами – в Твери (рис. 2: 15, 22, 23), на селище Микулино (рис. 2: 21)³⁴, поселении Митрошино 2³⁵; с каменной бусиной и металлическими пронизками – на поселении Избрижье (рис. 2: 14; *Стенанова Ю.В.* Указ. соч. С. 468, рис. 2: 6).

Наиболее характерным типом металлических пронизок для всех рассмотренных разновидностей серег являются пронизки-розетки. На Затьмацком посаде Твери в постройках XIV–XV вв. найдены многочисленные пронизки-розетки и их необработанные отливки (рис. 2: 24)³⁶.

Имеются также археологические находки подвесок серег составной конструкции, относящихся к иным видам. Это подвески со стеклянными

³² Кунгурцева С.А. Указ. соч. Цв. вклейка, рис. 5.

Кungurtseva S.A., *Op. cit.*, Tsvtnayavklejka, ris. 5.

³³ Артемичева Т.Н. К изучению материальной культуры русского уездного города (по материалам археологических работ в г. Бежецке) // Тверь, Тверская земля и сопредельные территории с эпоху средневековья. 2018. Вып. 11. С. 334, рис. 1: 3.

Artemicheva T.N., *K izucheniyu material'noj kul'tury russkogo uездного goroda (po materialam arkheologicheskikh rabot v g. Bezhetse)*, Tver', Tverskaya zemlya i sopredel'nye territorii v epokhu srednevekovya, 2018, Вып. 11, S. 334, ris. 1: 3.

³⁴ Пронин Г.Н., Прошкин О.Л. Селище Микулино (предварительные итоги) (Московская область, Лотошинский район) // Города, поселения, некрополи. Раскопки 2016. Материалы спасательных археологических исследований. Том 19. М., 2017. С. 136, рис. 10: 9.

Pronin G.N., Proshkin O.L., *Selishche Mikulino (predvaritel'nye itogi) (Moskovskaya oblast', Lotoshinskij rajon)*, Goroda, poseleniya, nekropoli. Raskopki 2016. Materialy s spasetel'nykh arkheologicheskikh issledovanij, Tom 19, M., 2017, S. 136, ris. 10: 9.

³⁵ Лагуткина Е.В., Лагуткин А.В. Древнерусское поселение Митрошино-2 на озере Песьво // Новгород и Новгородская земля. История и археология. 2004. Вып. 18. С. 272.

Lagutkina E.V., Lagutkin A.V., *Drevnerusskoe poselenie Mitroshino-2 na ozere Pes'vo*, Novgorod i Novgorodskaya zemlya. Istoriya i arkheologiya, 2004, Вып. 18, S. 272.

³⁶ Персов Н.Е., Солдатенкова В.В. Указ. соч. С. 366.

Persov N.E., Soldatenkova V.V., *Op. cit.*, S. 366.

вставками округлой и каплевидной форм (рис. 3: 6–8)³⁷, хорошо известные по портретной живописи конца XVIII – XIX в., в том числе портретам представительниц мещанского и купеческого сословия из Тверской губернии (рис. 3: 17–20).

Хронология серег в виде вопросительного знака, по материалам Верхневолжья, определяется довольно широко – XIV–XVIII вв. Наиболее раннюю датировку имеют находки с Затьмацкого посада Твери: XIV–XV вв.³⁸, как и в Новгороде³⁹.

Погребение женщины с серьгами-двойчатками у Троицкой церкви в Твери может быть датировано серединой XV – серединой XVI в., так как оно находилось близ надгробия с «трехконечным крестом»⁴⁰ тверского типа, хронология которого определяется этим периодом⁴¹.

Достаточно чётко определяется хронология серег в виде вопросительного знака и одиночных, найденных в кладе на Затьмацком посаде⁴² и в кладе у д. Мазалово вместе с монетами Ивана Грозного и Бориса Годунова – вторая половина XVI – начало XVII в. К этому же типу относится и обломок серьги с поселения Избрижье. Он происходит из позднесредневекового слоя, соотносимого с д. Могильник, известной по писцовой книге Тверского уезда 1580 г.⁴³ и упоминающейся как пустошь в дозорной книге уезда 1615 г.⁴⁴ Можно предположить, что вторая половина XVI – начало XVII в. являются периодом, в который серьги данных видов получили наибольшее распространение. Для них характерны удлиненный стержень из тонкой проволоки; в декоре использованы пронизки-розетки; наконец, стержень спирально закручен или декорирован трехчастным наконечником. К данной разновидности относятся и серьги из клада на Загородском посаде Твери.

³⁷ Кунгурцева С.А. Указ. соч. Цв. вклейка, рис. 11: 1.

Kungurtseva S.A., *Op. cit.*, Tsvetnaya vklejka, ris. 11: 1.

³⁸ Персов Н.Е., Солдатенкова В.В. Указ. соч.

Persov N.E., Soldatenkova V.V., *Op. cit.*

³⁹ Седова М.В. Ювелирные изделия Древнего Новгорода (X–XV вв.). М., 1981. С. 16; Лесман Ю.М. Хронология ювелирных изделий Новгорода (X–XIV вв.) // Материалы по археологии Новгородской земли. 1988. Новгород, 1990. С. 70–71.

Sedova M.V., *Yuvelirnye izdeliya Drevnego Novgoroda (X–XV vv.)*, М., 1981, S. 16; Lesman Yu.M., *Khronologiya yuvelirnykh izdelij Novgoroda (X–XIV vv.)*, Materialy po arkheologii Novgorodskoj zemli, 1988, Novgorod, 1990, S. 70–71.

⁴⁰ Жизневский А.К. Указ. соч. С. 148.

Zhiznevskij A.K., *Op. cit.*, S. 148.

⁴¹ Данилов В.В., Романова Е.А., Салимов А.М. Белокаменные надгробия тверского типа // Вестник славянских культур. 2019. Т. 51. С. 208–223.

Danilov V.V., Romanova E.A., Salimov A.M., *Belokamennye nadgrobija tverskogo tipa*, Vestnik slavyanskikh kul'tur, 2019, T. 51, S. 208–223.

⁴² Вяземский А.В., Левыкина Т.А. Указ. соч. С. 261.

Vyazemskij A.V., Levykina T.A., *Op. cit.*, S. 261.

⁴³ Писцовые материалы Тверского уезда XVI века. М., 2005. С. 334.

Pistovye materialy Tverskogo uezda XVI veka. М., 2005. S. 334.

⁴⁴ Российский государственный архив древних актов. Ф. 1209. Оп. 1. Д. 467. Л. 118.

Russian State Archive of Accient Acts, F. 1209, Op. 1, D. 467, L. 118.

Сам клад датируется второй половиной XVIII – первой половиной XIX в.⁴⁵, однако серьги, по аналогии с рассмотренными выше украшениями, могут относиться к более раннему времени. Ко второй половине XVI – началу XVII в. относятся и серьги-голубцы.

В целом большинство археологических находок серег-единцов происходит из слоев XVI вв. Известно изображение единцов в тверской иконописи XVI в. (рис. 3: 15).

XVII–XVIII вв. датируются серьги-двойчатки с удлинёнными подвесками, расположенными параллельно друг другу и декорированными бусинами овальной формы из стекла и металла, из погребений в Твери. Серьги из погребений некрополя у Скорбященской церкви относятся ко второй половине XVIII в. Это даёт основание предполагать, что употребление металлических цилиндрических гладких пронизок и пронизок из спирально закрученной расплющенной проволоки, которые использованы в декоре серег данного некрополя, может быть отнесено к XVIII в. Такие пронизки широко используются и в декоре серег с щитковыми подвесками.

Вероятно, ко второй половине XVII – началу XVIII в. могут быть отнесены серьги с ажурными щитками подтреугольной и трапециевидной формы. Концом XVII – началом XVIII в. датируются, по Н. В. Жилиной, серьги с трапециевидным щитком и округлыми вставками (отдел 1, подотдел 5г)⁴⁶.

По-видимому, большинство серег с круглыми плоскими щитками может быть отнесено к XVIII в. Ко второй половине XVIII в. относятся серьги с объёмными гранчатыми подвесками из некрополя у Скорбященской церкви в Твери. По-видимому, с рубежа XVIII–XIX вв. входят в употребление серьги с подвесками с каплевидными вставками, а также серьги с крупными шарообразными бусинами-подвесками, известные по произведениям живописи⁴⁷.

По мнению Н. В. Жилиной, первоначальной формой серег являются серьги составной конструкции, а цельная форма с отходящим стержнем образуется в дальнейшем⁴⁸. Возможен и другой вариант – появление серег в виде вопросительного знака под влиянием восточной культуры параллельно с развитием серег, состоящих из кольца и подвески. Однако вопрос о формировании и развитии русского убора с серьгами в виде вопросительного знака и серьгами-единцами требует дальнейшего исследования, прежде всего уточнения хронологии археологических комплексов, из которых происходят эти украшения.

⁴⁵ Кунгурцева С.А. Указ. соч. С. 366–367.

Kungurtseva S.A., *Op. cit.*, S. 366–367.

⁴⁶ Жилина Н.В. Серьги в уборе Московской Руси. С. 287, рис. 6.

Zhilina N.V., *Ser`gi v ubore Moskovskoj Rusi*, S. 287, ris. 6.

⁴⁷ Кирсанова Р.М. Костюм в русской художественной культуре 18 – первой половины 20 вв. М., 1995. С. 252.

Kirsanova R.M., *Kostyum v russkoj khudozhestvennoj kul`ture 18 – pervoj poloviny 20 vv.*, M., 1995, S. 252.

⁴⁸ Жилина Н.В. Серьги в уборе Московской Руси. С. 283.

Zhilina N.V., *Ser`gi v ubore Moskovskoj Rusi*, S. 283.

В изобразительных источниках XIV–XVI вв. серьги в виде вопросительного знака и серьги-единцы, как правило, сочетаются с девичьими ленточными и корончатыми уборами (рис. 3: 14–16). Несомненно, что серьги были принадлежностью убора и замужних женщин. Это демонстрируют многочисленные изображения в живописи конца XVII – первой половины XIX в. и упоминания в письменных источниках XV в., в частности в духовных князя Василия Васильевича Галицкого 1433 г. и Евфросинии Семеновны Кушелевой (до 1454 г.)⁴⁹ и более поздних духовных и сговорных грамотах.

Серьги широко использовались в Верхневолжье как городским, так и сельским населением в девичьем и женском уборе в XIV–XVIII вв. Следует отметить, что в XIV в. в женском головном уборе Верхневолжья использовались височные кольца – провололочные с заходящими и загнутыми концами, «кудрявые», бусинные, в XIV–XV вв. – кольца с фигурной лопастью в виде птички. В. А. Лашин сделал вывод о консервативном укладе жизни населения Твери XIII–XV вв., значительную долю которого в период после монгольского нашествия, по-видимому, составляло сельское население. Это определяло более архаичный облик культуры и костюма в Твери, по сравнению с Новгородом⁵⁰. Однако остаётся неясным, сопрягались ли серьги в одном уборе с височными кольцами. В костюме населения Золотой Орды серьги в виде вопросительного знака могли носиться не только в ушах, но и на ленточках или цепочках на висках – как подвески⁵¹. В Твери известна находка серег-двойчаток вместе с остатками ленты⁵². Под «шляпочными серьгами», упоминаемыми в письменных источниках XVII в., можно понимать серьги, которые крепились к головному убору как подвески⁵³, хотя известно и то, что для украшения шапок могли использоваться детали декора серег⁵⁴.

⁴⁹ Акты социально-экономической истории Северо-Восточной Руси конца XIV – начала XVI в. М., 1952. Т. I. С. 87, 180.

Akty social'no-ekonomicheskoy istorii Severo-Vostochnoj Rusi kontsa XIV – nachala XVI v., M., 1952, T. I, S. 87, 180.

⁵⁰ Лашин В.А. Хронологическая шкала Новгорода и проблемы хронологии средневековой Твери // Вестн. Новгород. гос. ун-та. 2005. № 33. С. 34–35.

Lapshin V.A., *Khronologicheskaya shkala Novgoroda I problem khronologii srednevekovoj Tveri*, Vestnik Novgorodskogo gosudarstvennogo universiteta, 2005, № 33, S. 34–35.

⁵¹ Новохарьковский могильник эпохи Золотой Орды / отв. ред. А.Д. Пряхин. Воронеж, 2002. Рис. 21; Руденко К.А. Булгарское серебро. Древности Биляра. Казань, 2015. Том II. С. 224–225.

Novokhar'kovskij mogil'nik epokhi Zolotoj Ordy, отв. ред. А.Д. Pryakhin. Voronezh, 2002, Ris. 21; Rudenko K.A., *Bulgarskoe serebro. Drevnosti Bilyara*, T. II, Kazan', 2015, S. 224–225.

⁵² Новиков А.В. Указ. соч.

Novikov A.V., *Op. cit.*

⁵³ Русские ювелирные украшения 16–20 веков. С. 16.

Russkie yuvelirnye ukrasheniya 16–20 vekov, S. 16.

⁵⁴ Жилина Н.В. Серьги в уборе Московской Руси. С. 284.

В Верхневолжье неизвестны археологические находки комплексов головных уборов, в которых сочетались бы серьги и височные кольца. Однако такие комплексы есть и в погребениях Водской земли XIV в. В могильнике Лашковицы I (курган-жалыник 3) в одном уборе сочетаются серьга в виде вопросительного знака у правого виска и маленькое кольцо из витой проволоки – у левого⁵⁵. В могильнике Маклаково (погр. 19) у висков находились серьга в виде вопросительного знака и трехбусинное кольцо⁵⁶. Таким образом, серьги в головном уборе жителей Верхневолжья XIV–XV вв. могли сочетаться в одном уборе с височными кольцами и носиться разными способами – в ушах и прикрепленными к головному убору. Очевидно, что и в XVI–XVII вв. эти способы ношения серег сохранялись.

Помимо археологических известны этнографические находки серег, хранящиеся в фондах музеев Тверской области и опубликованные в ряде изданий. Среди них известны серьги составной конструкции других видов, не представленных в археологических материалах, в том числе с эмалью. Эти предметы, требующие дальнейшего исследования, позволят более полно представить разновидности и хронологию серег, бытовавших на территории Верхневолжья в XIV–XIX вв. Необходимо и дальнейшее выявление региональных различий в женских головных украшениях и уборах, так как Тверская губерния и современная Тверская область являются полицентричными регионами, включающими исторические территории, относившиеся в эпоху Средневековья к Северо-Восточной Руси, Смоленской и Новгородской земле.

Список литературы:

1. *Артемичева Т.Н.* К изучению материальной культуры русского уездного города (по материалам археологических работ в г. Бежецке) // Тверь, Тверская земля и сопредельные территории с эпоху средневековья. 2018. Вып. 11. С. 334–348.
2. *Владимиров Г.* Серьги в виде знака вопроса из средневековой Болгарии (XIII–XIV вв.): о материальных следах куманов и Золотой Орды в культуре Второго Болгарского царства. / Отв. ред. А.Г. Ситдилов, С.Г. Бочаров. Казань, 2018. – 128 с.
3. *Вяземский А.В., Левыкина Т.А.* Комплекс женских украшений из тверского клада 2011 г. («раскоп Трудолубия-2») // КСИА. 2019. Вып. 257. С. 261–272.
4. *Данилов В.В., Романова Е.А., Салимов А.М.* Белокаменные надгробия тверского типа // Вестник славянских культур. 2019. Т. 51. С. 208–223.

Zhilina N.V., *Ser`gi v ubore Moskovskoj Rusi*, S. 284.

⁵⁵ *Рябинин Е.А.* Водская земля Великого Новгорода. СПб., 2001. С. 164, табл. XXIX, 9.

Ryabinin E.A., Vodskaya zemlya Velikogo Novgoroda, SPb., 2001, S. 164, tabl. XXIX, 9.

⁵⁶ Курганы Санкт-Петербургской губернии в раскопках Л.К. Ивановского / Материалы по археологии России. Вып. 20. СПб, 1896. С. 99, табл. I: 11, XII: 9.

Kurgany Sankt-Peterburgskoj gubernii v raskopkach L.K. Ivanovskogo, Materialy po arkheologii Rossii, Vyp. 20, SPb., 1896, S. 99, tabl. I: 11, XII: 9.

5. *Жилина Н.В.* Серьги в уборе Московской Руси // Археология Подмоскoвья. 2018. № 14. С. 278–306.
6. *Жилина Н.В.* Типология русского городского убора из украшений второй половины XIII–XVII в. на материале Северо-Восточной Руси // Археология Владимиро-Суздальской земли: Материалы научного семинара / отв. ред. Н.А. Макаров; сост. С.В. Шполянский. М.: ИА РАН; СПб.: Нестор-История, 2012. Вып. 4. С. 215–235.
7. *Каримова Р.Р.* Серьги кочевников Золотой Орды: типология и социокультурная интерпретация // Уфимский археологический вестник. 2012. № 12. С. 136–152.
8. *Кирсанова Р.М.* Костюм в русской художественной культуре 18 – первой половины 20 в. М.: Большая Российская энциклопедия, 1995. – 381 с.
9. *Козлова А.В.* Металлические украшения и предметы быта восточной традиции X–XV веков из раскопок в Пскове // Археология и история Пскова и Псковской земли. Материалы ЛII заседания. Псков: Дом печати, 2007. С. 125–142.
10. *Кунгурцева С.А.* Клад украшений второй половины XVIII – первой половины XIX вв. из раскопок на Загородском посаде г. Твери в 2014 году // Тверь, Тверская земля и сопредельные территории в эпоху средневековья. 2016. Вып. 9. С. 357–367.
11. *Лагуткина Е.В., Лагуткин А.В.* Древнерусское поселение Митрошино-2 на озере Песьво // Новгород и Новгородская земля. История и археология. 2004. Вып. 18. С. 259–274.
12. *Лагуткина Е.В., Лагуткин А.В.* Работы Тверского университета в Твери и Торжке // АО 2014 года. М.: ИА РАН, 2016. С. 117–120.
13. *Лапишин В.А.* Хронологическая шкала Новгорода и проблемы хронологии средневековой Твери // Вестник Новгородского государственного университета. 2005. № 33. С. 31–37.
14. *Лесман Ю.М.* Хронология ювелирных изделий Новгорода (X–XIV вв.) // Материалы по археологии Новгородской земли 1988. Новгород: Новгородский государственный объединенный музей, 1990. С. 29–98.
15. *Новиков А.В.* К хронологии некрополя у церкви Алексея – Человека Божия на Затьмацком посаде г. Твери // Тверь, Тверская земля и сопредельные территории с эпоху средневековья. 1997. Вып. 2. С. 262–270.
16. *Персов Н.Е., Солдатенкова В.В.* Некоторые итоги изучения одного из средневековых «кварталов» Затьмацкого посада г. Твери (по материалам раскопок 1992–2002 гг.) // Тверской археологический сборник. 2007. Вып. 6, т. II. С. 345–368.
17. *Плетнев В.А.* Об остатках древности и старины в Тверской губернии: к археологической карте губернии. Тверь: Твер. учен. архив. комис., 1903. – 519 с.
18. *Пронин Г.Н., Прошкин О.Л.* Селище Микулино (предварительные итоги) (Московская область, Лотошинский район) // Города, поселения, некрополи. Раскопки 2016. Материалы спасательных археологических исследований. Том 19. М.: Институт археологии РАН, 2017. С. 132–137.

19. Романова Е.А., Романов В.В., Окулов А.В. Гранаты-альмандины из раскопок в Твери // Новгород и Новгородская земля. История и археология. 2012. Вып. 26. С. 313–340.
20. Руденко К.А. Булгарское серебро. Древности Биляра. Том II. Казань: За-ман, 2015. – 528 с.
21. Рябинин Е.А. Водская земля Великого Новгорода. СПб.: «Дмитрий Була-нин», 2001. – 264 с.
22. Сарачева Т.Г. Ювелирные изделия второй половины XIII–XVI вв. с тер-ритории Северо-Восточной Руси // КСИА. 2007. Вып. 221. С. 73–88.
23. Сафарова И.А. Предварительные итоги изучения стеклянных изделий из раскопок в кремле города Кашина // Тверской археологический сборник. 2012. Вып. 10, т. II. С. 342–347.
24. Седова М.В. Ювелирные изделия Древнего Новгорода (X–XV вв.). М.: Наука, 1981. – 196 с.
25. Солдатенкова В.В. Металлические детали одежды и украшения в город-ском костюме XV–XVI вв. (По материалам раскопа 56 на территории Затъмацкого посада г. Твери) // КСИА. 2008. Вып. 222. С. 153–168.
26. Солдатенкова В.В., Сарачева Т.Г., Персов Н.Е. К истории женского го-родского ювелирного убора XVI в. // Женская традиционная культура и костюм в эпоху средневековья и новое время. М.; СПб.: Альянс-Архео, 2011. С. 64–78.
27. Тараканова С.А. Археологические работы в Городне на Волге в 1944 г. // КСИИМК. 1947. Вып. XIV. С. 110–114.
28. Уткин П.И. Русские ювелирные украшения. М.: Легкая индустрия, 1970. – 164 с.
29. Хохлов А.Н. Комплекс древнерусских памятников у д. Посады на р. Мед-ведица // КСИА. 1989. Вып. 195. С. 62–65.
30. Шпилев А.Г. Женские серьги эпохи позднего средневековья и нового времени из собрания Курского государственного областного музея ар-хеологии // Женская традиционная культура и костюм в эпоху средневе-ковья и новое время: материалы научно-образовательного семинара, 24-25 сентября 2015 г. / сост., ред. Ю.В. Степанова, научный редактор Н.В. Жилина. Тверь: Твер. гос. ун-т, 2015. Вып. 3. С. 111–121.

Об авторе:

СТЕПАНОВА Юлия Владимировна – кандидат исторических наук, доцент, кафедра отечественной истории, Тверской государствен-ный университет (Россия, 170100, Тверь, ул. Трехсвятская, 16/31, каб. 207), e-mail: m000142@mail.ru

EARRINGS FROM ARCHAEOLOGICAL SITES OF THE UPPER VOLGA OF THE XIV–XVIII CENTURIES

Yu.V. Stepanova

The Tver' State University, the Department of Russian History,
Tver, Russia

The article describes the finds of earrings of the 14th-18th centuries from the excavations of the archaeological sites located in the basin of the Upper Volga. On the basis of the design, two groups of earrings are distinguished: a single construction (question mark shaped earrings) and a composite construction (earrings with suspensions of various shapes). Within the groups, types of earrings are distinguished by the features of the shape and decor of the suspension. The jewelry with a short and elongated rod; made of uniform wire and with elongated rod made of thin wire are among the question mark shaped earrings. The jewelry with suspensions in the form of rods (lids, doubles), earrings-“golubtsy”, earrings with shield and volumetric figured suspensions are distinguished among the earrings of the composite construction. A chronology of the individual finds is given. The analogies have been identified in the pictorial material of the 14th–19th centuries. It has been suggested that the question mark shaped earrings with an elongated rod of thin wire can date from the second half of the 16th – early 17th centuries. In women's dress, the earrings could be worn in two ways: in the ears and suspended from the headdress.

Keywords: *jewelry, women's dress, earrings, question mark shaped earrings, Russians, Upper Volga region, archaeology, 14th–17th centuries.*

About the author:

STEPANOVA Yuliya Vladimirovna – the Candidate of the History, the Docent, the Department of Russian History, the Tver' State University, (Russia, 170100, Tver, ul. Trekhsvyatskaya, 16/31, room 207), e-mail: m000142@mail.ru

References:

- Artemicheva T.N., *K izucheniyu material'noj kul'tury russkogo uездного goroda (po materialam arkheologicheskikh rabot v g. Bezhetske)*, Tver', Tverskaya zemlya i sopredel'nye territorii s epokhu srednevekovya, 2018, Vyp. 11, S. 334–348.
- Danilov V.V., Romanova E.A., Salimov A.M., *Belokamennye nadgrobiya tverskogo tipa*, Vestnik slavyanskikh kul'tur, 2019, T. 51, S. 208–223.
- Karimova R.R., *Ser'gi kochevnikov Zolotoj Ordy: tipologiya i sociokul'turnaya interpretaciya*, Ufimskij arkheologicheskij vestnik, 2012, № 12, S. 136–152.
- Khokhlov A.N., *Kompleks drevnerusskikh pamyatnikov u d. Posady na r. Medveditsa*, KSIA, 1989, Vyp. 195, S. 62–65.
- Kirsanova R.M., *Kostyum v russkoj khudozhestvennoj kul'ture 18 – pervoj poloviny 20 v.*, M., Bol'shaya Rossijskaya enciklopediya, 1995. – 381 s.
- Kozlova A.V., *Metallicheskie ukrasheniya i predmety byta vostochnoj tradicii X–XV vekov iz raskopok v Pskove*, Arkheologiya i istoriya Pskova i Pskovskoj zemli. Materialy LII zasedaniya, Pskov, Dom pečhati, 2007, S. 125–142.
- Kungurtseva S.A., *Klad ukrashenij vtoroj poloviny XVIII – pervoj poloviny XIX vv. iz raskopok na Zagorodskom posade g. Tveri v 2014 godu*, Tver',

- Tverskaya zemlya i sopredel`nye territorii v epokhu srednevekovya, 2016, Vyp. 9, S. 357–367.
- Lagutkina E.V., Lagutkin A.V., *Drevnerusskoe poselenie Mitroshino-2 na ozere Pes`vo*, Novgorod i Novgorodskaya zemlya. Istoriya i arkheologiya, 2004, Vyp. 18, S. 259–274.
- Lagutkina E.V., Lagutkin A.V., *Raboty Tverskogo universiteta v Tveri i Torzhke*, AO 2014 goda, M., IA RAN, 2016, S. 117–120.
- Lapshin V.A., *Khronologicheskaya shkala Novgoroda i problemy khronologii srednevekovoj Tveri*, Vestnik Novgorodskogo gosudarstvennogo universiteta, 2005, № 33, S. 31–37.
- Lesman Yu.M., *Khronologiya yuvelirnykh izdelij Novgoroda (X–XIV vv.)*, Materialy po arkheologii Novgorodskoj zemli, 1988, Novgorod, Novgorodskij gosudarstvennyj ob`edinennyj muzej, 1990, S. 29–98.
- Novikov A.V., *K khronologii nekropolya u tserkvi Alekseya – Cheloveka Bozhiya na Zat`matskom posade g. Tveri*, Tver`, Tverskaya zemlya i sopredel`nye territorii v epokhu srednevekovya, 1997, Vyp. 2, S. 262–270.
- Persov N.E., Soldatenkova V.V., *Nekotorye itogi izucheniya odnogo iz srednevekovykh «kvartalov» Zat`matskogo posada g. Tveri (po materialam raskopok 1992–2002 gg.)*, Tverskoj arkheologicheskij sbornik, 2007, Vyp. 6, T. II, S. 345–368.
- Pletnev V.A., *Ob ostatkakh drevnosti i stariny v Tverskoj gubernii: k arkheologicheskoi karte gubernii*, Tver`, Tver. uchen. arkhiv. komis., 1903. – 519 s.
- Pronin G.N., Proshkin O.L., *Selishche Mikulino (predvaritel`nye itogi) (Moskovskaya oblast`, Lotoshinskij rajon)*, Goroda, poseleniya, nekropoli. Raskopki 2016. Materialy spasatel`nykh arkheologicheskikh issledovanij, T. 19, M., Institut arkheologii RAN, 2017, S. 132–137.
- Romanova E.A., Romanov V.V., Okulov A.V., *Granaty-almandiny iz raskopok v Tveri*, Novgorod i Novgorodskaya zemlya. Istoriya i arkheologiya, 2012, Vyp. 26, S. 313–340.
- Rudenko K.A., *Bulgarskoe srebro. Drevnosti Bilyara*, T. II, Kazan`, Zaman, 2015. – 528 s.
- Ryabinin E.A., *Vodskaya zemlya Velikogo Novgoroda*, SPb., «Dmitrij Bulanin», 2001. – 264 s.
- Safarova I.A., *Predvaritel`nye itogi izucheniya steklyannykh izdelij iz raskopok v kremle goroda Kashina*, Tverskoj arkheologicheskij sbornik, 2012, Vyp. 10, T. II, S. 342–347.
- Saracheva T.G., *Yuvelirnye izdeliya vtoroj poloviny XIII–XVI vv. s territorii Severo-Vostochnoj Rusi*, KSIA, 2007, Vyp. 221, S. 73–88.
- Sedova M.V., *Yuvelirnye izdeliya Drevnego Novgoroda (X–XV vv.)*, M., Nauka, 1981. – 196 s.
- Shpilev A.G., *Zhenskie ser`gi epokhi pozdnego srednevekovya i novogo vremeni iz sobraniya Kurskogo gosudarstvennogo oblastnogo muzeya arkheologii*, Zhenskaya tradicionnaya kul`tura i kostyum v epokhu srednevekovya i novoe vremya: materialy nauchno-obrazovatel`nogo seminar, 24–25 sentyabrya 2015 g., sost., red. Yu.V. Stepanova, nauchnyj redaktor N.V. Zhilina, Tver`, Tver. gos. un-t, 2015, Vyp. 3, S. 111–121.

Вестник Тверского государственного университета. Серия «История». 2021. № 1 (57)

- Soldatenkova V.V., *Metallicheskie detali odezhdy i ukrasheniya v gorodskom kostyume XV–XVI vv. (Po materialam raskopa 56 na territorii Zat`matskogo posada g. Tveri)*, KSIA, 2008, Vyp. 222, S. 153–168.
- Soldatenkova V.V., Saracheva T.G., Persov N.E., *K istorii zhenskogo gorodskogo yuvelirnogo ubora XVI v., Zhenskaya tradicionnaya kul`tura i kostyum v epokhu srednevekovya i novoe vremya*, M., SPb., Alyans-Arkheo, 2011. S. 64–78.
- Tarakanova S.A., *Arkheologicheskie raboty v Gorodne na Volge v 1944 g.*, KSIIMK, 1947, Vyp. XIV, S. 110–114.
- Utkin P.I., *Russkie yuvelirnye ukrasheniya*, M., Legkaya industriya, 1970. – 164 s.
- Vladimirov G., *Ser`gi v vide znaka voprosa iz srednevekovoj Bolgarii (XIII-XIV vv.): o material`nykh sledakh kumanov i Zolotoj Ordy v kul`ture Vtorogo Bolgarskogo Tsarstva*, Otv. red. A.G. Sitdikov, C.G. Bocharov, Kazan`, 2018. – 128 s.
- Vyazemskij A.V., Levykina T.A., *Kompleks zhenskix ukrashenij iz tverskogo klada 2011 g. («raskop Trudolyubiya-2»)*, KSIA, 2019, Vyp. 257, S. 261–272.
- Zhilina N.V., *Ser`gi v ubore Moskovskoj Rusi*, Arkheologiya Podmoskovya, 2018, № 14, S. 278–306.
- Zhilina N.V., *Tipologiya russkogo gorodskogo ubora iz ukrashenij vtoroj poloviny XIII-XVII v. na materiale Severo-Vostochnoj Rusi*, Arkheologiya Vladimiro-Suzdal`skoj zemli: Materialy nauchnogo seminaru, otv. red. N.A. Makarov, sost. S.V. Shpolyanskij, M., IA RAN; SPb., Nestor-Istoriya, 2012, Vyp. 4, S. 215–235.

Статья поступила в редакцию 18.01.2021 г.