

Географическое образование

УДК 913

DOI: <https://doi.org/10.26456/2226-7719-2021-4-5-38>

ИСТОРИЯ ТВЕРСКОЙ УНИВЕРСИТЕТСКОЙ ГЕОГРАФИИ

Е.Р. Хохлова, С.И. Яковлева

ФГБОУ ВО «Тверской государственный университет», г. Тверь

Представлена история формирования и развития географии на базе Тверского государственного университета. Названы имена основателей географических кафедр, современных руководителей и ведущих преподавателей, а также основные направления научной деятельности.

Ключевые слова: *учительская школа П.П. Максимовича, тверская география, тверской геофак, Тверской государственный университет.*

Авторы данной публикации более 20 лет занимаются изучением истории географического образования и науки Тверского края. Новая информация и её анализ позволяют глубже понять последовательное развитие тверской географии из образовательной (учебной) дисциплины в комплексное научно-прикладное направление с разнообразной специализацией. Исследование базируется на разных источниках и изданных авторских работах [11–14, 16]. Статья приурочена к 50-летию Тверского (Калининского) университета (1971). Его истоками была школа П.П. Максимовича^{1,2} и педагогический институт. Материалы статей представлены на сайте факультета [7].

Напомним хронологию развития университета: первоначально частная (1870–1882), затем земская (1882–1919³) женская учительская школа *Павла Павловича Максимовича* для подготовки сельских учителей → *Институт народного образования*⁴ (с 16 сентября 1919 г.) → Тверской педагогический институт (1921–1971) → госуниверситет (с 1971 г.). Все эти годы студенты изучали географические дисциплины. В пединституте и университете работали географические кафедры.

¹ Празднование 150-летия школы П.П. Максимовича. Сайт: <http://library.tversu.ru/prazdnovanie-150-letiya-shkoly-p-p-maksimovicha.html>.

² Павел Павлович Максимович (1816–1892) – морской офицер, имел опыт преподавания географии в Морском корпусе (с 1841 г.). Источник: Ильина Т. А. [2]

³ Последний выпуск – в 2018 г.

⁴ Институт народного образования, в который Наркомпрос объединил Тверской учительский институт, Педагогические курсы Тверского губернского земства и школу Максимовича

ШКОЛА П.П. МАКСИМОВИЧА: ГЕОГРАФИЯ¹

В 1803 г. территория России была разделена на учебные округа. В центре каждого округа был поставлен университет, который должен был ведать всеми учебными заведениями округа. **Московский университет** возглавлял округ², к которому были отнесены губернии Московская, Смоленская, Калужская, Тульская, Рязанская, Владимирская, Костромская, Вологодская, Ярославская и **Тверская**. В ведении Московского университета находился еще и Демидовский лицей в Ярославле. Профессора географии Московского университета должны были курировать преподавание географии на обширной территории Центральной России [10, с. 58³]. Подготовленный устав и программу частной школы П.П. Максимовича, а также ходатайство о разрешении на ее открытие были утверждены попечителем Московского учебного округа А. А. Ширинским-Шихматовым 30 марта 1870 г.

Первоначально была утверждена следующая программа преподавания: Закон Божий, русский язык, церковнославянское чтение, всеобщая история, русская история, **всеобщая география, русская география**, арифметика⁴. В дальнейшем список учебных предметов был расширен, в том числе в программу обучения введена физика и естествознание (с элементами геологии и минералогии, метеорологии, химии, анатомии, ботаники, зоологии, астрономии). В списке учебно-воспитательного персонала школы Максимовича указано 165 сотрудников за всё время работы школы [2, с. 177–182], среди них в разные годы географию вели (в сочетании с другими предметами естествознания) 14 преподавателей:

- *Дьяконова* Надежда Павловна⁵ – начальница школы (1874–1887), имевшая ранее в Петербурге свое женское училище.

¹ География в Школе Максимовича – виртуальная выставка. URL: <http://library.tversu.ru/vystavki/46-otredknig/1195-geografiya-v-shkole-maksimovicha.html>.

² Московский учебный округ, один из самых первых и самых больших учебных округов в Российской империи. Источник: Учебные округа // Энциклопедический словарь Брокгауза и Ефрона: в 86 т. (82 т. и 4 доп.). – СПб., 1890–1907. https://ru.wikisource.org/wiki/%D0%AD%D0%A1%D0%91%D0%95/%D0%A3%D1%87%D0%B5%D0%B1%D0%BD%D1%8B%D0%B5_%D0%BE%D0%BA%D1%80%D1%83%D0%B3%D0%B0.

³ Симонов даёт ссылку на работу Кадека М.Г., 1940 г.

⁴ Ильина Т. А. [2, с.13]

⁵ Дьяконова Н. П. Курс педагогики, преподававшейся в школе П. П. Максимовича до осени 1887 г. [Рукопись]. Документ является архивным, но оформлен как книга, поэтому его можно найти в каталоге.



Н. П. Дьяконова

Дьяконова Надежда Павловна, начальница школы, преподаватель арифметики, геометрии, естественной истории, русского языка, педагогики. **географии** (1874–1887).

• **Павлов** Алексей Петрович



Павлов Алексей Петрович¹ (19 ноября (1 декабря) 1854, Москва – 9 сентября 1929, Бад-Тёльц, Германия) – русский и советский геолог, палеонтолог, стратиграф. Профессор Московского университета, академик (1916) Петербургской академии наук / АН СССР. Организатор и директор Московского геологического института (1924). Сразу после окончания Московского университета преподавал естествознание² и **географию** в школе Максимовича (1878–1880 гг.) и в Тверском реальном училище. Ученики Павловской геологической

¹ Фото:

https://ru.wikipedia.org/wiki/%D0%9F%D0%B0%D0%B2%D0%BB%D0%BE%D0%B2,%D0%90%D0%BB%D0%B5%D0%BA%D1%81%D0%B5%D0%B9_%D0%9F%D0%B5%D1%82%D1%80%D0%BE%D0%B2%D0%B8%D1%87#/media/%D0%A4%D0%B0%D0%B9%D0%BB:Pavlov_Alexey_Petrovich.jpg.

² Первый преподаватель естествознания в Тверской земской учительской школе им. П.П. Максимовича. Расширил курс естествознания за счет введения материала по анатомии и химии. См. сайт «История естествознания»: <http://old.bio.tversu.ru/histor/shmperson.html>.

школы – преподаватели Тверского пединститута – А.П. Иванов, А.А. Варсанофьева, М.З. Милькович и др.

- **Кандауров** Леонид Васильевич (1877–1962)



Л. В. Кандауров

Кандауров Леонид Васильевич с 1908 до осени 1919 г. преподавал в школе Максимовича физику, космографию, **географию**, руководил работами на метеорологической станции, показания которой периодически посылались в Николаевскую обсерваторию Петербурга; устраивал наблюдения ночного звездного неба при помощи телескопа [2, с. 149].

- **Колаковский** Леонид Антонович, преподаватель географии, естественной истории, физики, организатор ботанического сада.



Колаковский Леонид Антонович (16.04.1854 – 4.07.1929). Окончил Московский университет, физико-математический факультет. Кандидат наук (1902 г.). Работал в Тверской земской учительской школе с 1881 по 31.01.1908 гг.

В 1898 г. стал **владельцем Ботанического сада**. Сформировав экспозиции растений по географическому принципу, он придал территории облик настоящего ботанического сада. Частновладельческий сад сочетал в себе функции семейной усадьбы, учебного заведения и питомника для научных изысканий. Согласно его завещанию, сад был передан городскому отделу народного образования¹.

¹ Фотография и информация на сайте «История естествознания»: <http://old.bio.tversu.ru/histor/shmperson.html>.

- Глазунова Евгения Николаевна, преподаватель географии и надзирательница (1903–1919). См. на общей фотографии (Ильина, с.34)
- Голубинин Павел Ефимович, преподаватель естественной истории и географии (1879–1881).
- Гулевич Викентий Иванович, преподаватель географии (1879–1880).
- Маслеников Василий Яковлевич, преподаватель физики и географии в старших классах (1907–1908).
- Миловидов Иван Васильевич, преподаватель географии, русского и церковнославянского языков (1878–1880).
- Москвин Пантелеймон Алекс., преподаватель хозяйственной географии (1918–1919)
- Огорокова Варвара Эрастовна, учитель начальной школы, математики в старших классах, географии и чистописания в младших классах, надзирательница (1892–1904).
- Свищева Н. Н., начальница школы, преподаватель русской истории и географии (?–1873).
- Темяшов Н. Г., преподаватель географии (1874–1877).
- Флерова Евфалия Капитоновна, преподаватель русского языка в младших классах (1900–1905), преподаватель географии в младших классах, воспитательница (1906–1919). См. на общей фотографии [2, с.34]

ТВЕРСКОЙ ПЕДАГОГИЧЕСКИЙ ИНСТИТУТ (1919–1971): ГЕОГРАФИЯ

Студентам читали лекции профессора **Московского университета** – А.А. Борзов. М.Г. Кадек, ученые *Павловской геологической школы* – А.П. Иванов, В.А. Варсанофьева, Н.З. Милькович [4]. Тесная связь с МГУ поддерживалась и продолжается в научном и образовательном направлениях (в том числе подготовка тверских преподавателей в аспирантуре и докторантуре). В биографии ряда известных географов страны был тверской этап «жизни».



Борзов Александр Александрович¹ (29. 06. (10. 08) 1874 – 6.03.1939) – русский советский физико-географ, геоморфолог, картограф, методист, педагог.

Один из создателей геофака МГУ – создатель кафедры физической географии МГУ [10, с. 258]. Создатель университетской школы геоморфологов.

В **1922–1924** г. преподавал **геоморфологию** в Калининском пединституте.

В **1936–1938** гг. Калининская область стала объектом исследования комплексной экспедиции Научно-исследовательского института географии МГУ (при поддержке областной администрации, в том числе финансирование работ). Среди главных организаторов и активных полевых исследователей (около 100 чел.) был профессор Александр Александрович Борзов. Это была его последняя научная работа, он успел отредактировать выпуск с материалами по геоморфологии Калининской области².

¹ Фото:

http://img1.liveinternet.ru/images/attach/c/11/115/480/115480659_large_Aleksandr_Aleksandrovich_Borzov.jpg.

² Труды Калининской экспедиции НИИГ МГУ. Том 1. Часть 2. Геоморфология. М., 1938.



Кадек Матвей Георгиевич¹ (6.02.1897 – 11.11.1950) – профессор, доктор географических наук. Выпускник Ярославского госуниверситета (1924). В июне 1929 г. Наркоматом просвещения М.Г. Кадек был утвержден **ректором** Тверского педагогического института (1929–1931), профессором и **заведующим кафедрой географии**, в 1930 г. должность ректора заменена на директора института. Студентам читал лекции по географии на общественно-экономическом отделении.

С 1931 г. Матвей Георгиевич Кадек был профессором МГУ, директором НИИ географии при МГУ (1931–1932 гг. и 1936–1937 гг.), а в 1932–1937 гг. – профессором и заведующим кафедрой Московского областного педагогического института. С декабря 1933 по 1937 г. он работал заместителем директора МГУ по учебно-научной части. С 1937 г. он работал только профессором на географическом факультете МГУ. Здесь же в 1940 г. ученый защитил докторскую диссертацию «Университетская география в России: с петровских времен до буржуазных реформ 1860-х годов».

Кадек М.Г. был одним из организаторов Калининской комплексной экспедиции МГУ, редактором «отчета» (часть 1)².

С ноября 1941 г. в связи с эвакуацией МГУ работал профессором, заведующим кафедрой и проректором Средне-Азиатского университета в **Ташкенте**.³

В 1944–1949 годах – ректор Латвийского университета. С 1947 г. – вице-президент АН Латвийской ССР.

¹ Фото: <http://www.russkije.lv/media/1/k/Kadec.jpg>.

Сайт:

http://encyclopedia.tversu.ru/index.php?title=%D0%9A%D0%B0%D0%B4%D0%B5%D0%BA_%D0%9C%D0%B0%D1%82%D0%B2%D0%B5%D0%B9_%D0%93%D0%B5%D0%BE%D1%80%D0%B3%D0%B8%D0%B5%D0%B2%D0%B8%D1%87.

² Труды Калининской экспедиции НИИГ МГУ. Том 1. Часть 1. История исследования, геология, полезные ископаемые. М., 1940.

³ Вместе с ним работал *Четыркин В.М.* (см. ниже – первый зав. кафедрой экономической географии Калининского пединститута в 1938–1941 гг.).



Иванов Алексей Павлович¹ (1865–1933). Геолог. В 1919–1928 гг. – профессор Московского университета. Основные работы посвящены исследованию центральных областей Европейской части России. Автор многочисленных трудов по поискам полезных ископаемых и палеонтологии. В 1918–1921 гг. читал лекции по геологии и минералогии студентам Калининского пединститута, был первым зав. кафедрой геологии (1919–1921).



Варсановьева Вера Александровна (10 (22). 07.1890 – 29.06.1976) советский геолог, геоморфолог. Доктор геолого-минералогических наук (1935), член-корреспондент Академии педагогических наук СССР (1945), заслуженный деятель науки РСФСР (1950). Первая женщина, получившая учёную степень доктора геолого-минералогических наук. В 1922–1925 гг. руководила кафедрой геологии и читала курс геологии студентам Тверского пединститута.

Милькович Николай Зенонович (род. в 1880 г. во Ржеве, дата смерти точно не установлена). Выпускник естественного отделения физико-математического факультета Императорского Московского университета, ученый Павловской геологической школы [4]. Преподавал в вузах Москвы. В Калининском пединституте возглавлял

¹ Фото в презентации [4, с. 17].

кафедру геологии в **1926–1932** гг. (сменил В.А. Варсанофьеву), читал студентам курс геологии. В этот период Н.З. написана серия учебных (рабочих) книг по геологии для школ и вузов.



Савина Мария Фёдоровна¹ (род. в 1886 г. в Киеве) – преподаватель химии и воспитательница в школе П.П. Максимовича (1915–1919). В дальнейшем – преподаватель геологии в пединституте (1919–1950 гг.) В 1921 г. создала геолого-минералогический кабинет и долгие годы была его заведующей. В 1930–1933 гг. до слияния с кафедрой биологии руководила кафедрой геологии и минералогии (кафедра создана в 1919 г.). В 1936 г. при организации географического факультета возглавила геологическую кафедру (приказ от 1.06.1936).

Степень кандидата геолого-минералогических наук получила в 1938 г. без защиты диссертации (по совокупности выполненных исследований). 30 декабря 1943 г. – создана объединенная кафедра географии, а в 1945 г. кафедра геологии выделена из кафедры физгеографии. Кафедру вновь возглавила Мария Федоровна и руководила до ухода на пенсию в 1950 г. В ходе многочисленных экспедиций Савина лично собрала более 4 тыс. образцов для коллекций минералов кабинета геологии пединститута, школьных кабинетов географии и Тверского государственного музея.

ГЕОГРАФИЧЕСКИЙ ФАКУЛЬТЕТ И КАФЕДРЫ

Географический факультет организован в **1935** г. в *составе учительского института* (2-х летняя подготовка), в **1936** г. – в **пединституте** на базе старых кафедр – географии и геологии бывшего *факультета естествознания*. Это один из многочисленных геофаков, созданных в СССР для восстановления школьной географии. Этот предмет не изучали в школе с 1924 г. по 1934 г. – до принятия специального правительственного постановления.

¹ Фото: <http://bio.tversu.ru/histor/images/savina.png>.



Ф о т о. Первый выпуск геофака Калининского ГПИ им. М.И. Калинина (из личного архива к.г.н. Н.Б.Кулгашева (работал на кафедре СЭГ в 1992–1994 гг., его родители – на фотографии)

Преподавательский состав геофака первоначально был сформирован из московских преподавателей – уже известных географов. На факультете продолжили работу 2 кафедры: кафедра географии (зав. кафедрой, доц. М. М. Бочаров) и кафедра геологии (зав. кафедрой, доц. М. Ф. Савина). Классическая структура геофака определилась в августе 1938 г., когда были созданы две специализированные кафедры – физической и экономической географии. В период войны продолжала работать объединенная кафедра географии и учительский институт, а специализированные кафедры вновь открылись в 1945 году. Факультет географии работал до 1952 г., затем входил в состав объединенных факультетов и вновь был организован как самостоятельное подразделение университета в 2002 г.

ОРГАНИЗАТОРЫ ГЕОФАКА

Т а б л и ц а

Руководители геофака и объединённых факультетов, на которых была специальность «География»

(уточнение данных [14] периода 1991–2002)

	Название факультета, на котором была специальность «география»	Даты	Деканы	Годы работы
1	Географический факультет пединститута	1936–1941, 1943–1945, 1945–1952	Бочаров Михаил Михайлович	1936–1937
			Сегал Яков Евсеевич	1937–1941
			Бочаров Михаил Михайлович	1943–1952
2	Естественно-географический факультет пединститута	1952–1971	Бочаров Михаил Михайлович Гречка Петр Васильевич (во время болезни Бочарова М.М. исполнял должность и.о. декана)	1952–1966
			Сорокин Михаил Георгиевич	1966–1969
			Гавеман Александр Васильевич	1969–1971

3	Химико-биологический факультет университета	1971–1991	Миняев Владимир Иванович	1971–1974
			Щербаков Юрий Адрианович	1974–1975
			Томашевский Ким Евгеньевич	1975–1984
			Тихомиров Олег Алексеевич	1984–1990
			Томашевский Ким Евгеньевич	1990–1991
4	Химико-биолого-географический факультет университета	1991–2002	Самков Михаил Николаевич	1991–1997
			Дементьева Светлана Михайловна	1997–2002
5	Факультет географии и геоэкологии	С 2002	Тихомиров Олег Алексеевич	2002–2007
			Хохлова Елена Револьдовна	С 2007 до настоящего времени

Первый декан геофака – Михаил Михайлович Бочаров.

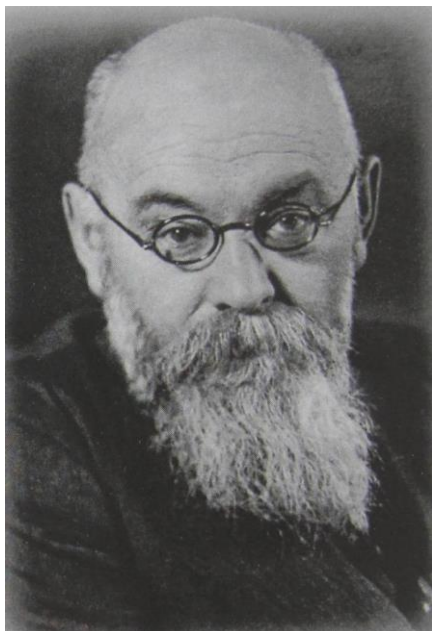


Бочаров Михаил Михайлович (1905–1966), кандидат географических наук, выпускник МГУ, доцент Калининского пединститута

- **Кафедра физической географии с 1938 г.** (сейчас кафедра физической географии и экологии).

Первым заведующим кафедрой был профессор *Александр Филиппович Беляков*¹ (1938–1941 гг. и 1943–1945 гг.). См. на фотографии первого выпуска геофака.

Заведующие кафедрой физической географии и экологии – известные географы, доктора географических наук, профессора: Орлов Б.П., Самойлов И.В., Гавеман А.В., Щербаков Ю.А.



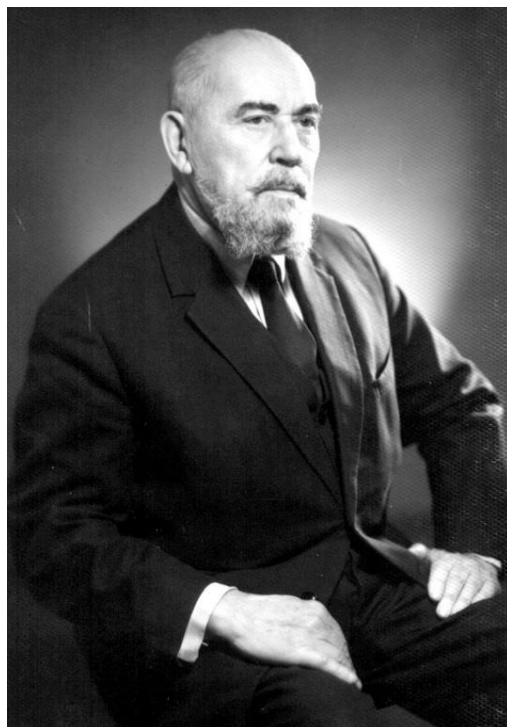
Орлов Борис Павлович² (1892–1967). В ленинградский период жизни связан с РГО, участвовал в экспедициях в Ср. Азию. С 1933 г. и до конца жизни работал в Московском университете: на почвенно-географическом, а с 1938 г. – на географическом факультете МГУ и был его первым деканом [15, с. 258]. В 1938–1951 гг. заведовал кафедрой общей физической географии, в 1940–1941 г. был деканом факультета и директором НИИГа. В 1941 г. Б.П. Орлов был назначен проректором МГУ, с октября 1941 до конца 1942 г., исполнял обязанности ректора МГУ в Москве. Являлся первым вице-президентом Академии педагогических наук СССР. В **1946–1947** гг. возглавлял кафедру физической географии Калининского пединститута, читал курс физической географии СССР.

Самойлов Иван Васильевич (1899, Санкт-Петербург – 1963, Москва) – советский гидролог, доктор географических наук (с 1952), профессор географического факультета МГУ и Московского городского педагогического института; почётный работник Морского флота (1946). Создал очень продуктивное учение об устьях рек, в котором взаимосвязаны процессы, изучаемые потамологией, океанологией и озероведением. В **1946–1953** гг. читал курс общей физической

¹ Даты жизни: 15(27).03.1876 – 18.08.1945 [6].

² Фото: <http://letopis.msu.ru/sites/default/files/images/APN%20Orlov%20BP.JPG>.

географии в Калининском пединституте, в 1947–1952 гг. возглавлял кафедру физической географии Калининского пединститута.



Гавеман Александр Васильевич (1903–1990) руководил кафедрой географии в 1953–1961 гг. и 1967–1980 гг., был деканом естественно-географического факультета. Александр Васильевич закончил два высших учебных заведения – Лесной институт и географический факультет Ленинградского университета. Ученик А.Е. Ферсмана. Александр Евгеньевич Ферсман написал предисловие и выступил редактором его книги «На самолете с фотоаппаратом / А. Гавеман; предисл. А. Ферсмана. М.: Детиздат ЦК ВЛКСМ, 1941».

Будучи участником многих научных экспедиций, Гавеман А.В. объездил всю страну: Заполярье, Западную и Восточную Сибирь, Камчатку. Один из первых применил аэросъемку в географических исследованиях. С 1948 года Александр Васильевич начал работать в Калининском педагогическом институте заведующим кафедрой географии. Гавеманом А.В. написано 120 печатных работ, в том числе 18 книг. Наиболее известной является монография «Аэрофотосъемка и исследование природных ресурсов» (АН СССР, 1937). Многие его сочинения посвящены Калининской области. Несколько изданий выдержала книга «Московское море». Гавеман А.Г. создал новые направления географических исследований – аэрометоды и применение аэрофотоснимков для изучения природных условий и ресурсов; эколого-географические исследования водохранилищ (комплексное исследование влияния водохранилищ на окружающую природную среду).



Щербаков Юрий Адрианович¹
(1925–1993) – доктор географических наук, профессор. Руководил кафедрой в 1980–1990 гг. Фронтовик, после демобилизации в 1946 г. поступил на геофак МГУ, затем закончил аспирантуру. Работал в разных вузах СССР. Приехал в Тверь из Перми и начал работать в Тверском государственном университете с 1974 г., был деканом химико-биолого-географического факультета, председателем Калининского (Тверского) отделения Русского географического общества. Под его руководством расширились исследования по изучению воздействия человека на природные комплексы Тверской области. Ю. А. Щербаков явился одним из основателей экологического движения на Верхневолжье: вел активную общественную деятельность по решению экологических проблем, связанных с Калининской АЭС, Ржевским гидроузлом, национальным парком «Селигер». Юрий Адрианович явился инициатором и организатором проведения общественной экологической экспертизы КАЭС.

¹ Профессора Пермского университета. 1916-2016 [Электронный ресурс] / Гл. ред. В.И. Костицын; Перм. гос. нац. исслед. ун-т. - Электрон. дан. Пермь, 2017. С. 176–177. 38.2 МБ. – Режим доступа: http://www.psu.ru/files/docs/science/books/mono/proff_-psu-2017-new.pdf.



Тихомиров Олег Алексеевич – руководил кафедрой 30 лет (1990–2021), много лет был деканом факультета. Продолжает развивать тематику эколого-географических исследований водохранилищ. В рамках геоэкологического направления кафедры О.А. Тихомировым сформулированы представления об экологической географии как научном направлении, изучающем основные закономерности формирования эколого-географических ситуаций разной степени напряженности.



Фото: Состав кафедры физической географии в 1978 г.
(первый ряд слева направо: Л.К. Тихомирова, Н.С. Широкова, Н.В. Ярыш, А.В. Гавеман, Ю.А. Щербаков, Е.О. Олли, З.М. Сорокина.
Второй ряд слева направо: А.Г. Емельянов, О.А. Тихомиров, Л.С. Сопова, В.Г. Калмыкова, Г.Ф. Загорский, А.А. Дорофеев)

Кафедра с 1994 г. одной из первых в России начала подготовку специалистов геоэкологов. Сейчас кафедра ведет подготовку по направлению «Экология и природопользование» (бакалавриат и магистратура). На кафедре физической географии и геоэкологии сложились три основных направления эколого-географических исследований: 1) оценка, прогнозирование и картографирование экологического состояния наземных и водных ландшафтов бассейна Верхней Волги; В рамках этого направления профессором *А.Г. Емельяновым* разработаны теоретические и методические вопросы комплексного физико-географического прогнозирования, сформулированы принципы ландшафтно-экологического прогнозирования, построены региональные прогнозно-информационные модели природных комплексов. 2) эколого-географическая экспертиза и оценка воздействия крупных инженерных сооружений на природу; 3) оценка природных условий для целей рекреации и туризма. С начала 2000-х годов основным научным направлением кафедры физической географии и экологии является «Ландшафтно-экологический анализ состояния природно-антропогенных территориальных и аквальных комплексов». В рамках научного направления исследуются проблемы регионального природопользования, мониторинга и эколого-географической оценки состояния геосистем региона.

Преподавательский состав кафедры обновляется. Кафедру физической географии и экологии с 1 сентября 2021 г. возглавила к.б.н., доцент *Сурсимова* Ольга Юрьевна. На кафедре продолжают работать д.г.н., проф. Тихомиров О.А. (с 1971 г.), к.г.н., доценты Жеренков А.Г. и Муравьёва Л.В. (с начала 1980-х гг.), к.б.н., доцент Кравченко П.Н., к.б.н., доцент Сорокин А.С. (бывший заведующий кафедрой экологии, работает в университете с 1970-х гг.).

Много лет работали на кафедре к.г.н., доцент Тихомирова Л.К. (на пенсии), к.г.н., доцент Цыганов А.А. (1979–2021, на пенсии) и д.б.н. профессор Марков М.В. (с начала 2000-х гг. до 2021 г., продолжает преподавание в МПГУ¹).

На кафедре продолжает работать аспирантура: первыми были послевоенные аспиранты – фронтовики – Широков Б.А., Закулёнков Л.Д., Загорский Г.Ф. Первыми университетскими аспирантами стали Тихомиров О.А. Тихомирова Л.К., Дорофеев А.А. Аспирант Бочаров А.В. готовится к защите кандидатской диссертации, продолжая классическую тему исследований Иваньковского водохранилища (научный рук. – д.г.н., проф. Тихомиров О.А.).

¹ <http://mpgu.su/staff/markov-mihail-vitalevich-2/>.

➤ **Кафедра экономической географии, с 1938 г.** В 1943–1945 и 1961–1967 гг. была в составе объединённой кафедры географии. Сейчас кафедра социально-экономической географии и территориального планирования.

Первым заведующим кафедрой (в 1938–1941 гг.) был видный советский экономикогеограф, профессор **Четыркин Владимир Михайлович**. Активный участник работ Госплана СССР по экономическому районированию в 1920–1930-х гг. Заведовал кафедрами экономической географии в Московском плановом институте (1930–1935) и МГПИ (1933–1937). С 1937 г. работал в НИИ Большого Советского атласа мира. В 1941–1948 гг. заведующий кафедрой и декан в Ташкентском университете¹. В 1944 г. защитил докторскую диссертацию. С 1948 г. до конца жизни заведовал кафедрой экономической географии Ленинградского университета.



Четыркин Владимир Михайлович²
(1892–1958)

См. на фотографии первого выпуска геофака.

Подробно о В.М. Четыркине написал в своей последней книге Ю.Г. Саушкин³, но в описании нет сведений о тверском периоде работы Владимира Михайловича.

В первый состав кафедры вместе с В.М. Четыркиным входили известный в своё время политэконом и экономист-международник, профессор, доктор экономических наук **Сегал Яков Евсеевич**⁴ (в 1937–1941 гг. был деканом географического факультета) и видный картограф, профессор **Селищенский** Митрофан Иванович (1878–1944) – автор первых советских экономических карт (под ред. Н.Н. Баранского). Селищенский – выпускник Московского университета, преподавал во 2-м МГУ вместе с Н.Н. Баранским, С.В. Бернштейн-Коганом, В.М. Четыркиным, А.А. Рыбниковым и др. – на первой «настоящей

¹ Вместе с профессором Кадеком М.Г. (см. выше)

² Фото на сайте кафедры экономической и социальной географии СПбГУ [8].

³ Саушкин Ю. Г. Географическое мышление. М.–Смоленск: Ойкумена, 2011. – С. 106–108. URL: <http://www.ecoross.ru/files/books2011/Saushkin,%202011.pdf>.

⁴ См. на фотографии первого выпуска геофака.

кафедре экономической географии» (по оценке Н.Н. Баранского). Член редакционной коллегии первого издания Большой Советской энциклопедии, возглавлял картографическую редакцию. В 1930 г. был арестован и сослан в Ташкент, преподавал в университете. В 1936 г. он вернулся из ссылки, но жить ему разрешили только в Твери. Преподавал на географическом факультете Калининского пединститута (1938–1939). После войны вернулся в Крюково (Московская область). Умер в 1944 г.

Аспирантура впервые открыта на кафедре в 1940 г., первая аспирантка (после войны и до 1965 г. – преподаватель кафедры) – *Аваева* Зинаида Фёдоровна (научн. рук. Сегал Я.Е.).

Вторичное открытие кафедры произошло в конце войны, её возглавил профессор **Семевский Борис Николаевич** (1945–1947), который прибыл в Калинин (Тверь) в ноябре 1943 г. как преподаватель военной и политической географии Академии тыла и снабжения Красной армии, переведенной из *Ташкента*. В 1948 г. Б.Н. Семевскому было поручено руководство кафедрой экономической географии Ленинградского пединститута им. А.И. Герцена. В 1958 г. Борис Николаевич Семевский после смерти В.М. Четыркина возглавил кафедру экономической географии Ленинградского университета.

Основные работы: Сельскохозяйственное освоение пустынь, Л., 1937; Соединенные Штаты Америки. Экономико-географический очерк, М., 1963; Вопросы теории экономической географии, Л., 1964; Экономическая география зарубежных стран, ч. 1–2, М., 1968–72 (соавтор и ред.); Экономическая география Кубы, Л., 1970; Введение в экономическую географию, Л., 1972.



Семевский Борис Николаевич¹ (21 февраля [6 марта] 1907, с. Верховье, ныне Смоленской области – 5 декабря 1976, Ленинград) – советский экономико-географ, страновед, доктор географических наук (1949), профессор. В 1945–1947 гг. – зав. кафедрой экономической географии Калининского пединститута.

Вице-президент Географического общества СССР (с 1970).



Чертов Леонид Георгиевич (1909–1974)².

Доцент кафедры экономической географии географического факультета ЛГУ.

Возглавлял тверскую кафедру экономической географии в 1948–1951 гг.

*Чертов Леонид Георгиевич*³ – к.г.н., доцент, преподаватель из Ленинградского пединститута им. А.К. Герцена. По рекомендации

¹ Фото на сайте кафедры экономической географии РГПУ им. А.И. Герцена (СПб.) [8].

² Фото: <https://pobeda.spbu.ru/museum/item/1730-%D1%87%D0%B5%D1%80%D1%82%D0%BE%D0%B2-%D0%BB%D0%B5%D0%BE%D0%BD%D0%B8%D0%B4-%D0%B3%D0%B5%D0%BE%D1%80%D0%B3%D0%B8%D0%B5%D0%B2%D0%B8%D1%87.html>.

³ Чертов Л.Г. Владимир Михайлович Четыркин (1892–1958) / Л.Г. Чертов // Экономическая и социальная география в СССР: История и современное развитие. – М.: Просвещение, 1965. – С. 574–578.

Семевского Б.М. возглавил тверскую кафедру, в 1951 г. вернулся в Ленинград. Он долгие годы преподавал в Ленинградском госуниверситете.

Кафедрой экономической географии Тверского университета долгие годы руководили *Гусев А.М., Гречка П.В., Ткаченко А.А.*



Гусев Алексей Михайлович

Гусев Алексей Михайлович (1914–1994) – зав. кафедрой в 1969–1984 гг., кандидат военных наук, доцент. Выпускник МГПИ (2-й МГУ). Кафедрой, на которой учился Гусев А.М., в это время руководил *Четыркин В.М.* (1933–1937), а затем – *Н.Н. Баранский*. В 1938–1941 гг. преподавал экономическую и политическую географию в Ново-Петергофском военном-политическом училище пограничных и внутренних войск НКВД СССР (г. Новый Петергоф, Ленинградской области). Во время войны Алексей Михайлович получил ранение на Калининском фронте и после госпиталя на долечивание был направлен в *Алма-Ату*. Там он был приглашён в Академию тыла и снабжения Красной Армии (Ташкент), где прошёл ординатуру и преподавал военную географию (1942–1943). В 1943 г. вместе с Семевским Б.Н. прибыл в Калинин. Преподавал военную географию сначала в Академии тыла и снабжения Красной Армии (1943–1956 гг., Калинин и 1956–1958 гг., Ленинград), затем в Тверской Академии ПВО (1958–1968). Вот такая сложная взаимосвязанная «цепочка» судеб учеников и учителей. Выпускники геофака военного времени рассказывали, какие «красавцы» появились в институте и на субботних танцах факультета,

куда собиралась молодежь города (факультет располагался в центральном корпусе – на ул. Желябова).



Гречка Петр Васильевич (1925–2001)¹

Гречка Петр Васильевич (1925–2001) – кандидат географических наук, доцент, зав. кафедрой в 1987–1993 гг. Фронтовик (участвовал в боях за Польшу). В 1952 г. закончил Московский областной пединститут им. Н.К. Крупской, в 1952–1955 гг. – аспирантуру. В 1955 г. по распределению направлен в Калининский пединститут (кафедра экономической географии). В 1965–1967 гг. исполнял обязанности заведующего объединенной кафедры географии. Работал на кафедре экономической географии до 1995 г. (ушел на пенсию).



Ткаченко Александр Андреевич долгие годы возглавлял кафедру социально-экономической географии (1984–1987, 1993–2015) – доктор географических наук, профессор. Выпускник МГУ, ученик профессора Ковалёва Сергея Александровича. Школу своего учителя и его темы – расселение и географию обслуживания – продолжает разрабатывать на тверской кафедре.

¹ Фото на сайте: Преподаватели и сотрудники Тверского государственного университета – участники Великой Отечественной войны. URL: <http://library.tversu.ru/bez-kategorii/569-prepodavately-i-sotrudniki-tverskogo-gosudarstvennogo-universiteta-uchastniki-velikoj-otechestvennoj-vojny.html>.

Ткаченко А.А. развивает теоретические положения современной социально-экономической географии: разработал системную концепцию основных аспектов и законы (закономерности) территориальной организации общества. Портфолио: <https://lms.tversu.ru/eportfolios/380>. Основные работы: https://istina.msu.ru/profile/at_tver/.

Сейчас кафедре возглавляет доктор географических наук, профессор **Богданова Лидия Петровна** (с 2016 г.), выпускница МГУ. Основная тематика исследований – география промышленности, отраслевые исследования, вопросы воспроизводства населения, территориальная организация туризма.

Первый состав преподавателей Тверского университета – это участники войны. Среди них: *Закулёнков* Леонид Денисович (работал на факультете с 1947 г., на кафедре – в 1967–1983 гг.), к.пед.наук, доцент *Малыгин* Дмитрий Петрович (1967–1988), к.г.н., доцент *Широков* Борис Аркадьевич (работал на факультете с 1947 г., на кафедре – в 1971–1979 гг.). Долгие годы работал на кафедре *Шарков* Юрий Алексеевич (на факультете с 1968 г., на кафедре – 1976–1996 гг.), он первым стал проводить дальние практики с географами (в 1976–1995)¹.

С конца 1970-х гг. в подготовке преподавательского состава кафедры ориентирована на МГУ: почти все ведущие преподаватели прошли подготовку в аспирантуре кафедры экономической и социальной географии России². Среди них: к.г.н., доцент *Щукина* А.С. (на факультете с 1969 г., на кафедре – с 1975 г.), д.г.н., проф. *Ткаченко* А.А. (с 1978 г.), д.э.н., проф. *Яковлева* С.И. (работала на кафедре в 1979–2016), к.г.н., доцент *Сукманова* Н.Ю. (с 1984 г.), д.г.н., проф. *Богданова* Л.П. (на факультете с 1990 г., на кафедре – с 1995 г.), к.г.н., доцент *Ковалёв* Е.М. (работал на кафедре в 1984–1996 гг.), к.г.н., доцент *Смирнова* (Фомкина) А.А. (с 2016 г.).

На кафедре работает ст. преподаватель *Савченко Г.Н.* – выпускница кафедры, директор МБОУ Средняя общеобразовательная школа №21 г. Твери (<https://school.tver.ru/school/21/teacher/1596>).

Аспирантура на кафедре была вновь открыта в 1991 г. Среди первых были аспиранты А.А. Фомин, Т.В. Аверьянова (работает на факультете с 1988 г.), Ж.В. Ципперман, Л.А. Таланина, Ю.В. Исаков. Аспиранты последнего 10-летия: Уткин А.А., Воронежцев И.С., Степанова М.В., Косманёв А.Л., Столбова (Аникеенко) О.В., Малинин

¹ 2 ноября 2021 о Шаркове Юрии Алексеевиче (к 80-летию) написал Корпусов Игорь Михайлович, который работал на кафедре с 1988 по 2016 гг., умер 14.11.2021 г. Его воспоминания дополнили ученики и коллеги. См.: https://m.facebook.com/story.php?story_fbid=4472296802851518&id=100002137279696.

² Выпуски аспирантов в 1980–1983, 1988–1989, 2016 гг.: <http://www.ecoross.ru/community.php?y=1980>.

А.С., Пигарева Е.Ю., Смирнов И.П. (работает на кафедре с 2013 г., к.г.н., доцент).

Сейчас на кафедре работает аспирантура по направлению 05.06.01 Науки о Земле, направленность 25.00.24 Экономическая, социальная, политическая и рекреационная география. Нынешние аспиранты Федотов М.А., Виноградов Д.М. и Лебедев П.С. с 1 сентября 2021 г. уже ведут занятия со студентами. В 2021 г. первый иностранный аспирант факультета *Альсулейман Мохаммад Исса* (Сирия) закончил нашу аспирантуру и защитил кандидатскую диссертацию в Перми на тему: «Географические особенности и проблемы расселения Сирии». Научный руководитель – д.э.н., проф. С.И. Яковлева.

В настоящее время кафедра социально-экономической географии и территориального планирования ведет научные исследования по двум направлениям: теоретические основы территориальной организации общества, регионального развития и регионального управления; проблемы социально-экономического и пространственного развития Тверского региона.

Кафедра является выпускающей по направлению «География» (профиль «Региональное развитие»). Кафедра реализует магистерскую программу «Региональная политика и территориальное планирование».

➤ **Кафедра туризма и природопользования** (организована в 2011 г.).

Кафедра туризма и природопользования создана 1.09.2011 г. в результате структурных преобразований на факультете географии и геоэкологии. Для закрепления образовательной программы по туризму за выпускающей кафедрой взамен кафедры картографии и геоэкологии создана новая кафедра туризма и природопользования. Заведующей кафедрой стала д.г.н., профессор *Людия Петровна Богданова* (2011–2016), которая выступила инициатором открытия специальности «Туризм» на факультете географии и геоэкологии и с 2006 г. была куратором этого направления подготовки. Ею разработаны первые образовательные программы для новой специальности. Сейчас кафедру возглавляет к.г.н., доцент *Елена Револьдовна Хохлова* (с 2016 г.), выпускница ТвГУ и аспирантуры МГУ.



Ф о т о. Первые руководители и сотрудники кафедры туризма и природопользования

Слева направо: д.г.н., проф. Л.П. Богданова, к.б.н., доц. Е.С. Пушай, к.г.н., доц. А.А. Дорофеев, к.г.н., доц. Е.Р. Хохлова (зав. кафедрой), к.б.н., доц. Тюсов А.В. и ст.преподаватель В.И. Баранов

Подготовка специалистов для сферы туризма началась на факультете географии и геоэкологии с 1998 г., когда на кафедре физической географии по инициативе А.А. Дорофеева была открыта специализация «Экологический туризм», позднее эта специализация расширилась и получила название «Туризм, экскурсионное дело, экологический туризм». С 2003 г. на кафедре социально-экономической географии была открыта специализация «Страноведение и международный туризм».

После принятия в 2005 г. Государственного образовательного стандарта по специальности 100201 «Туризм» подготовка специалистов по туризму стала самостоятельным направлением образовательной деятельности факультета географии и геоэкологии. Разрешение на право образовательной деятельности по специальности 100201.65 «Туризм» Тверской государственной университет получил в сентябре 2006 г.; с 2006–2007 учебного года подготовка специалистов по туризму осуществляется по очной форме обучения. В 2010–2011 учебном году состоялся первый выпуск специалистов по туризму и, в соответствии с правилами, образовательная программа по специальности 100201.65 «Туризм» успешно прошла государственную аттестацию. В 2011 г. открыт прием на заочное обучение (бакалавриат).

Основная образовательная программа Тверского государственного университета 100400.62 «Туризм» признана в числе лучших в рамках Всероссийского проекта «Лучшие образовательные программы инновационной России 2011–2012». Образовательная программа по туризму участвует в международном проекте TEMPUS «Tuning Russia» (2010-2013), ориентированном на согласование образовательных программ европейских и российских университетов на основе компетентностного подхода; головной вуз – университет Деусто в Бильбао, Испания; в проекте принимают участие 4 европейских и 13 российских университетов

Подготовка специалистов по туризму отвечает потребностям Тверского региона, где развитие туристской деятельности рассматривается как одно из важных направлений экономического развития. Факультет географии и геоэкологии реализует задачу подготовки для региона корпуса профессионалов, обладающих необходимыми знаниями и навыками разработки, продвижения и реализации продуктов выездного, въездного и внутреннего туризма с учетом современных технологий организации сферы услуг, специфики туристско-рекреационных ресурсов и потребностей населения Тверской области и других регионов России.

С конца 1990-х гг., в связи с началом подготовки специалистов по туризму, на факультете географии и геоэкологии формируется новое – туристское направление исследований: оценка туристско-рекреационных ресурсов Верхневолжья, научно-методическая разработка проблемных вопросов рекреационной географии, страноведения и туризма. Совместно с кафедрой рекреационной географии и туризма МГУ в 2006–2008 гг. выполнен проект ФЦП Минобрнауки «Развитие научного потенциала высшей школы» «Теория и методы рекреационно-географических исследований: история, состояние, инновационные подходы», руководитель проф. А.А. Ткаченко.

В 2009–2012 гг. выполнен проект той же программы «Теоретические и методические основы управления туристско-рекреационной сферой регионов России», руководитель проф. А.А. Ткаченко. В 2010–2012 гг. коллективом кафедры туризма и природопользования выполнен проект ФЦП Минобрнауки «Научные и научно-педагогические кадры инновационной России» «Оценка ландшафтно-экологических условий Центральной России для организации и развития экологического туризма», руководитель доц. А.А. Дорофеев. В 2010 г. на факультете географии и геоэкологии создан научно-образовательный центр туристско-рекреационных исследований, руководитель доц. А.А. Дорофеев.

Основной состав новой кафедры – это преподаватели других кафедр геофака. Среди них ветераны – к.г.н. Дорофеев А.А. (работает на факультете с 1977 г.), д.э.н., профессор Яковлева С.И. (с 2016 г., на факультете – с 1979 г.). На кафедре с 2011 г. работают к.б.н., доцент Пушай Е.С., д.г.н. профессор Сердитова Н.Е. (проректор ТвГУ по образовательной деятельности и молодежной политике)¹, ст. преподаватель Мидоренко Д.А., ст.преподаватель Аверьянова Т.В. (с 2016 г.) и Домбровская В.Е. (с 2016 г., на факультете – с 1993 г.). В 2005–2018 гг. на кафедре (на факультете – с 1995 г.) работал к.т.н., доцент Г.С. Горевой².

Кафедра картографии и геоэкологии работала в 1989–2011 гг. Первоначальное название – кафедра картографии и математической географии. Новая кафедра была организована по инициативе зав. кафедрой физической географии, профессора, д.г.н. Юрия Адриановича Щербакова, открыта специализация «Картография» и в феврале 1990 г. проведён первый набор студентов. Основная цель создания кафедры заключалась в подготовке высококвалифицированных специалистов-картографов для Тверского территориального геодезического центра (ТТГЦ до 1990-х – экспедиция №131 в Твери), поэтому часть дисциплин читалась на производственной базе ТТГЦ его сотрудниками (директор центра – Поясов Ю.Н.³, Варенцов С.В.⁴, Мусин И.М. и др.), некоторые из которых (Н.Н. Тищенко, И.И. Гаврилова) стали затем сотрудниками новой кафедры. Исполняющим обязанности зав. кафедрой был назначен к.г.н., доцент, А.А. Золотов (выпускник аспирантуры МГУ 1983 г.). Весной 1990 г. на место заведующего был приглашен д.т.н., профессор **Александр Павлович Тищенко**⁵ (1930–2009), имевший до этого опыт научной и преподавательской работы в МГУ им. М.В. Ломоносова. Руководил кафедрой до 2004 г.

Заведующими кафедрой были к. с-х.н., доцент **Краснов Владимир Семенович**⁶ (2004–2007) и д.б.н., профессор **Болатбекова Кира Сулеймановна**⁷ (2007–2011).

На кафедре до начала 1990-х гг. работали к.г.н., доцент Щербаков А.Ю. (сейчас работает и живет в Канаде) и к.г.н., доцент Золотов А.А.⁸

¹ <https://www.tversu.ru/sveden/employees/>.

² <http://library.tversu.ru/vystavki/49-ped/1287-gorevoj-garij-semjonovich.html>.

³ <http://vesyegonsk.tverlib.ru/poyasov-yuriy-nikolaevich>.

⁴ [http://www.olenino.ru/info-gosorgan/rosreest69/344-news/6104-16-03-2021.html](http://www olenino.ru/info-gosorgan/rosreest69/344-news/6104-16-03-2021.html).

⁵ <https://www.tversu.ru/person/804/>.

⁶ <https://www.tversu.ru/person/1464/>.

⁷ <https://www.tversu.ru/person/1548/>.

⁸ Отец А.А. – Алексей Васильевич Золотов, начиная с 1958 года занимался проблемой тунгусской катастрофы, став организатором и участником многих экспедиций на

До начала 2000-х гг. работали – к.т.н., доцент Панкратьев Ю.Н.¹, к.т.н., доцент Тапилин А.М.², к.ф.-м.н., доцент Жилиба А.И., ст. преподаватели Гаврилова И.И. и Корнетова Е.В., к.в.н. И.Н. Коваленко, к.б.н. Т.И. Хохлова, асс. Козлов Б.В. С начала 2000 по 2011 гг. – к.м.н. Туровцев В.Д., к.ф.-м.н., доцент Сербский Е.В., к.т.н., снс Щекотилов В.Г.³, к.ф.-м.н., ст. преп. Прокофьева Н.Б., к.ф.-м.н., ст. преп. Лебедев Э.В., ассистенты – Курганов А.В., Курганова С.В., Лазарев О.Е., Лазарева О.В.



Ф о т о: Состав кафедры картографии и геоэкологии в 2000 г.
Первый ряд справа налево: проф. Тищенко А.П., доцент Жилиба А.И., доцент Тапилин А.М., Юдина Л.Б. (методист), Белова М.П. (ведущий инженер) и Кривцова О.Б. (методист). *Второй ряд* слева направо: старшие преподаватели – Тищенко Н.Н., Корнетова Е.В., Ковалевская О.В., Гаврилова И.И.

Кафедра принимала участие в разработке различных международных, федеральных и региональных проектов, программ и грантов («Методы экологического мониторинга», «VOLGA FOREST», «Геоинформационные методы оценки территории регионов с использованием данных космических съемок», «Космические методы

Подкаменную Тунгуску. В его экспедициях принимали участие и студенты ТвГУ. См.: <https://ria.ru/20080630/112194655.html>; <http://www.tunguska.ru/history/person/zol/>.

¹ Золотая книга Тверского государственного технического университета: информационно-справочное / под редакцией профессора А.В. Твардовского. – 1-е изд. Тверь: ТвГТУ, 2015. – С. 246. URL: http://www.tstu.tver.ru/sveden/files/zolotaya_kniga_TvGU_2015.pdf.

² <https://www.tversu.ru/person/806/>

³ См. статью Щекотилова В.Г. в этом выпуске. Основные работы: <http://boxpis.ru/svg/>.

мониторинга чрезвычайных ситуаций природного и антропогенного характера» и др.). По инициативе А. П. Тищенко и зав. кафедрой физической географии к.г.н. О.А. Тихомирова отделением «Географии» факультета была получена лицензия по специальности «Геоэкология» и кафедра становится выпускающей по этой специальности. За кафедрой закрепляется специализация «Мониторинг в области геоэкологии». В **1996** г. кафедра получила новое название «**Картографии и геоэкологии**». Помимо геоэкологического, на кафедре стали активно развиваться картографо-геодезическое направление и геоинформационные технологии. В Торопецком районе на базе биостанции «Чистый Лес» (<http://clean-forest.ru/>) создаётся топографо-геодезический полигон – база полевой практики студентов. Во многом благодаря этому, в 2003 г. на базе специальности «География» кафедрой была открыта специализация «Геоинформационное картографирование» для подготовки специалистов в области геодезии, картографии и ГИС.

Работали на кафедре картографии и геоэкологии и первые выпускники: старшие преподаватели *Мидоренко Д.А.* (сейчас – на кафедре туризма и природопользования) и *Лазарев О.Е.* (2001–2019 – на факультете, сейчас зав.лабораторией кафедры геодезии и кадастра Тверского государственного технического университета). Они являются организаторами ежегодной межвузовской олимпиады «Информационные технологии в географии, геоэкологии, геодезии и кадастре», проводимой с 2004 г.



Фото: справа налево – Лазарев О.Е. и Мидоренко Д.А., 2021:
<https://geo.tversu.ru/news/7958#>

Сейчас на кафедрах факультета географии и геоэкологии работают 5 докторов наук, 13 кандидатов, 2 ст. преподавателя и 1 ассистент. На кафедрах действует аспирантура. Сейчас на факультете обучается около 400 студентов. Прием абитуриентов производится как на бюджетной основе, так и платной.

Студенты геофака в рамках учебных практик и факультативно знакомятся с городами и регионами России, ближнего и дальнего зарубежья. За время учебы успевают многое увидеть и понять. В ходе выездных практик успешно решаются многие учебные, методические и воспитательные задачи [2]. Выпускники работают в разных структурах, связанных с экологическими вопросами, картографией и землеустройством, в органах территориального управления, а также в образовании и в сфере туризма. Преподавательский состав геофака регулярно пополняется своими выпускниками.

Большую роль в пропаганде географических знаний, формировании географической культуры с 1946 г. играет деятельность регионального отделения Русского географического общества. Регулярно проводятся семинары, посвященные знаменательным датам в развитии географии, заслушиваются научные доклады.



Председатель Тверского регионального отделения РГО – доктор физико-математических наук, профессор, Белоцерковский Андрей Владленович.

В 2009–2017 гг. работал ректором Тверского государственного университета, с 19 марта 2020 г. – директор Центра стратегического инновационного развития имени Е.А. Лурье Тверского государственного университета:
<https://innocentre.tversu.ru/employees/544>.

В галереи известных выпускников геофака ТвГУ:



Жекулин Владимир Сергеевич (30.4.1929, Москва – 18.2.1989, Москва), российский физико-географ, доктор географических наук, профессор, вице-президент Географического общества СССР. Окончил Калининский педагогический институт в 1951 г. *Источник:*

<http://knowledge.su/zh/zhekulin-vladimir-sergeevich>.

Фото: <https://www.rgo.ru/ru/novgorodskoe-oblastnoe-otdelenie/ob-otdelenii/istoriya>.

После окончания географического факультета Калининского педагогического института работал учителем географии в сельской и городской школах. Затем поступил в аспирантуру ЛГУ к профессору С.В. Колеснику на кафедру физической географии. После защиты кандидатской диссертации преподавал в Тамбовском педагогическом институте. В 1960-1962 гг. работал на кафедре географии Архангельского государственного педагогического института им. М.В. Ломоносова. В 1962 г. его пригласили на работу в Новгородский государственный педагогический институт на открывшийся естественно-географический факультет создать кафедру географии. В 1975-1983 гг. – заведующий кафедрой физической географии и геологии в Ленинградском государственном педагогическом институте им. А.И. Герцена. В 1983 г. был приглашен на заведование кафедрой физической географии в Ленинградский государственный университет, с 1986 г. был деканом географического факультета. В 1977-1989 гг. – вице-президент Географического общества СССР. Автор трудов в области исторической географии, антропогенного воздействия на ландшафт, теории и методологии географической науки: «Историческая география ландшафтов» (1972), «Историческая география. Предмет и метод» (1982), «Введение в географию» (1989). *Источник:* https://persons-info.com/persons/ZHEKULIN_Vladimir_Sergeevich/50690/6efc2bccfe9fdbd2c7221e99c9d38326.

Академик В. М. Котляков о Владимире Сергеевиче Жекулине: «Одним из первых сформулировал основные направления ландшафтно-экологических исследований, внедрял комплексный подход к проблемам природопользования, предложил типизацию и классификацию ландшафтов, изучал историю с.-х. освоения ландшафтов. Показал роль

исторической географии в исследовании проблем изменения и преобразования природной среды»¹.



Катровский Александр Петрович², доктор географических наук, профессор (род. в 1956 г.), профессор кафедры географии Смоленского государственного университета³.
Фото: https://smolensk-i.ru/society/aleksandr-katrovskij-ekologiya-odin-iz-atraktorov-turizma-smolenskoj-oblasti_365791

Окончив в 1977 г. Калининский государственный университет (КГУ) по специальности «География», Катровский А.П. приступил к работе на кафедре экономической и социальной географии КГУ (Калинин/Тверь, 1977–1982).

В 1979–1982 гг. учился в аспирантуре на географическом факультете Московского государственного университета им. М.В. Ломоносова, защитил кандидатскую диссертацию на тему «Территориальная организация профессионального образования: теоретические и прикладные аспекты географического изучения». Научный руководитель – д.г.н., проф. Ю.Г.Саушкин. После аспирантуры в 1982–1994 гг. преподавал в Брянском государственном педагогическом институте им. акад. И.Г. Петровского, с 1995 г. – в Смоленске: работал в Смоленском государственном педагогическом институте. Учился в докторантуре МГУ, в 2004 г. защитил диссертацию на соискание учёной степени доктора географических наук на тему «Развитие территориальной структуры высшей школы России», став одним из видных отечественных ученых, изучающих вопросы территориальной организации высшей школы. Научный консультант – д.г.н. А.И. Алексеев (МГУ).

В 1998–2014 годах – проректор по научной работе Смоленского гуманитарного университета. Заведующий кафедрой географии и туризма, директор научно-исследовательского института региональных исследований Смоленского гуманитарного университета.

¹ Большая Российская энциклопедия (2004): <https://bigenc.ru/geography/text/1980099>.

² <https://www.rgo.ru/ru/smolenskoe-oblastnoe-otdelenie/ob-otdelenii/rukovoditeli/katrovskiy-aleksandr-petrovich>; <https://ru.wikipedia.org>.

³ <http://www.smolgu.ru/sveden/employees/>.

С 2002 года – главный редактор научного журнала «Региональные исследования». В 2006 г. присвоено учёное звание профессора. С 2014 года – профессор кафедры географии Смоленского государственного университета. Председатель Смоленского областного отделения Русского географического общества.

Основные работы: География Смоленщины: учебное пособие. Смоленск: Траст-Имаком, 1994. 200 с. (в соавторстве, переиздавалось шесть раз, последнее переиздание в 2012 г.); Территориальная организация высшей школы России. Смоленск: Ойкумена, 2003. 200 с.; Формирование и развитие территориальной структуры высшего образования России. М.: Международные отношения. 2003, 208 с.; Динамика населения Смоленщины. Смоленск: Универсум, 2009. 100 с. (в соавторстве); Постсоветское пространство: двадцать лет перемен. Смоленск: Универсум, 2013. 300 с. (в соавторстве).

Список литературы

1. Географический факультет ТвГУ: история// Виртуальный музей Тверского государственного университета. URL: <http://museum.tversu.ru/university/faculties/3>.
2. Ильина Т. А. Школа Максимовича: исследование и материалы / Науч. ред. М. В. Строганов, ред. О. В. Вершинина. – Тверь: ТО «Книжный клуб», 2010. – С. 11. URL: http://library.tversu.ru/images/stories/izdvtvgu/Skola_Mak.pdf.
3. Наука Тверского края. Выпуск III. Географические исследования Тверского края. Гл. ред. Г.А. Грибанов. – Тверь, 1999. – 120 с.
4. Павловская геологическая школа // Стародубцева И.А., Бессуднова З.А., Пухонто С.К., Соловьев Ю.Я., Иванов А.В., Милановский Е.Е., Ржонницкая М.А., Семихатов М.А., Лазарев С.С., Лобачева С.В. – М.: Наука, 2004. – 211 с. URL: http://www.ginras.ru/p-science/files/Starodubceva_et_alii_2004_Pavlovskaja_geologicheskaja_shkola.pdf.
5. Палеонтология Московского университета. – М., 2009. – С. 17. URL: http://www.geol.msu.ru/deps/paleont/retrofoto/paleontology_MSU.pdf.
6. Преподаватели и сотрудники Тверского государственного университета//Люди Тверского края. URL: <http://tver-people.narod.ru/chapter/6>.
7. Сайт факультета географии и геоэкологии ТвГУ. URL: <http://geo.tversu.ru/news>.
8. Сайт кафедры экономической и социальной географии СПбГУ. URL: <http://ecgeo.spbu.ru/history.phtml>.

9. Сайт кафедры экономической географии РГПУ им. А.И. Герцена (СПб.). URL: <https://www.herzen.spb.ru/main/structure/fukultets/geo/departments/egeo>.
10. Симонов Ю. Г. История географии в Московском университете: события и люди. – Том. 1. – М.: Городец, 2008. – 504 с.
11. Тихомиров О.А., Ткаченко А.А., Хохлова Е.Р. Юбилей факультета // Вестник Тверского государственного университета. Серия: География и геоэкология. – 2007. – № 3. – С. 223–228.
12. Хохлова Е.Р. Географическое образование в Тверском университете // Наука Тверского края. – Вып. 3. Географические исследования Тверского края. – Тверь, 1999. – С. 82–86.
13. Хохлова Е.Р., Яковлева С.И. Тверскому геофаку 80 лет. // Вестник Тверского государственного университета. Серия «География и геоэкология». – 2016. – Выпуск 2. – С. 23–32. URL: <https://elibrary.ru/item.asp?id=27423124>.
14. Хохлова Е.Р., Яковлева С.И. История тверской географии: учебный предмет и наука// Вестн. Твер. гос. ун-та. Сер. «География и геоэкология». – 2020. – Выпуск 3 (31). – С. 7–32. DOI: <https://doi.org/10.26456/2226-7719-2020-3-7-32>.
15. Университетская география в современном мире. Под ред. А.С. Наумова. – М.: ООО Буки Веди, 2016. – 282 с.
16. Яковлева С.И. История становления и развития кафедры социально-экономической географии // Наука Тверского края. – Вып. 3. Географические исследования Тверского края. – Тверь, 1999. – С. 58–73.

THE HISTORY OF UNIVERSITY GEOGRAPHY IN TVER

E.R. Khokhlova, S.I. Yakovleva

Tver State University

The history of formation and development of geography on the basis of Tver State University is presented. The names of the founders of geographical departments, modern leaders and leading teachers, as well as the main areas of scientific activity are named.

Keywords: *teacher's school of Pavel Pavlovich Maksimovich, Tver geography, Tver geofak, Tver State University.*

Об авторах:

ХОХЛОВА Елена Револьдовна – к.г.н., доцент, зав. кафедрой туризма и природопользования ТвГУ, декан факультета Географии и геоэкологии ТвГУ, e-mail: revoldovna@gmail.com.

ЯКОВЛЕВА Светлана Ивановна – д.э.н., профессор кафедры туризма и природопользования ТвГУ, e-mail: Sv_Yakowleva@mail.ru.