

Социально-экономическая география

УДК 911.3.314.02

DOI: <https://doi.org/10.26456/2226-7719-2022-4-6-16>

МИГРАЦИОННОЕ ДВИЖЕНИЕ КАК ФАКТОР ФОРМИРОВАНИЯ НАСЕЛЕНИЯ ТВЕРСКОЙ ОБЛАСТИ

О.А. Бойкова, А.С. Щукина

ФГБОУ ВО «Тверской государственный университет», г. Тверь

Миграционное движение оказывает влияние на динамику численности, структуру населения и как следствие на динамику социально-экономических процессов как стране в целом, так и в отдельных регионах. В данной статье на основе материалов Всероссийской переписи населения 2010 г., данных текущего учета и полевого исследования дана оценка влияния миграционного движения на динамику численности и генетическую структуру населения Тверской области.

Ключевые слова: миграционное движение, генетическая структура, теснота миграционных связей.

Введение и постановка проблемы

За последние годы было опубликовано достаточно большое количество работ, посвященных анализу миграционных процессов на региональном уровне, в том числе по Тверской области, особенности географического положения которой на протяжении многих десятилетий оказывают влияние на масштабы и структуру миграционных процессов в регионе [2]. Среди работ, в которых раскрывается специфика миграционных процессов в регионах России, можно выделить исследования С.И. Абылкаликова по Республике Крым [1], М.А. Алексеенко по Оренбургской области [2], Н.В. Боровских по Омской области [3], Р.А. Долженко по Свердловской области [4], Д.О. Егоровой и Р.С. Николаева по Республике Татарстан [5], А.В. Лялиной по Калининградской области [6], Л.Л. Рыбаковского по Омской области [9], И.А. Соловьева по Ставропольскому краю [10], К.А. Чернышова по Кировской области [12].

Можно выделить несколько направлений в исследованиях миграционных процессов на региональном уровне, среди которых:

- влияние миграции на динамику численности и структурные характеристики населения,
- анализ особенностей территориальной структуры миграции (международная, межрегиональная, внутрирегиональная),
- анализ специфики отдельных видов миграции (трудовой, учебной, этнической).

© Бойкова О.А., 2022

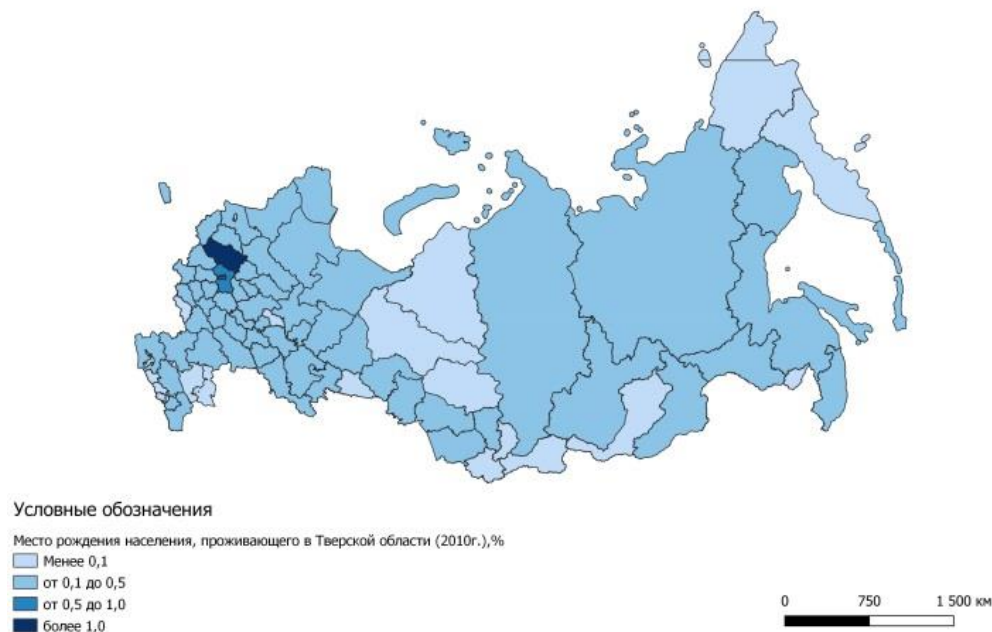
© Щукина А.С., 2022

Результаты исследования

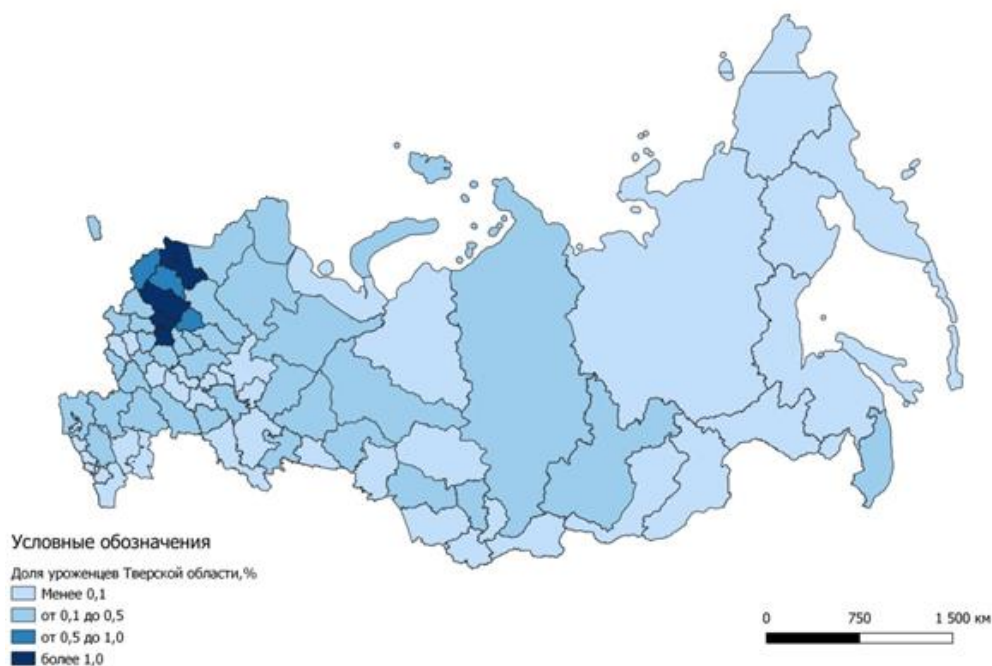
В данной работе для исследования роли миграционных процессов в формировании населения Тверской области были использованы:

- материалы переписей населения,
- данные текущего учета,
- материалы специально организованного исследования.

Это позволило всесторонне охарактеризовать миграционные процессы в регионе. В первую очередь были использованы материалы переписи населения 2010 г. о распределении населения по месту жительства и месту рождения, которые позволили проанализировать результаты миграционного обмена Тверской области с другими регионами страны за длительный период, т.е. генетическую структуру её населения. Анализ показал, что из 1132,2 тыс. чел., родившихся в Тверской области, проживало на ее территории 910,2 тыс. чел. (68,8%). Среди жителей Тверской области, родившихся за ее пределами, наибольшая доля уроженцев г. Москвы и Московской области (11%), то есть каждый девятый житель Тверской области из г. Санкт-Петербурга и Ленинградской области (9%). Доля уроженцев соседних регионов (Новгородской, Псковской, Смоленской и Ярославской областей) составляют 2,7%.



Р и с. 1. Место рождения населения, проживающего в Тверской области (2010 г.)

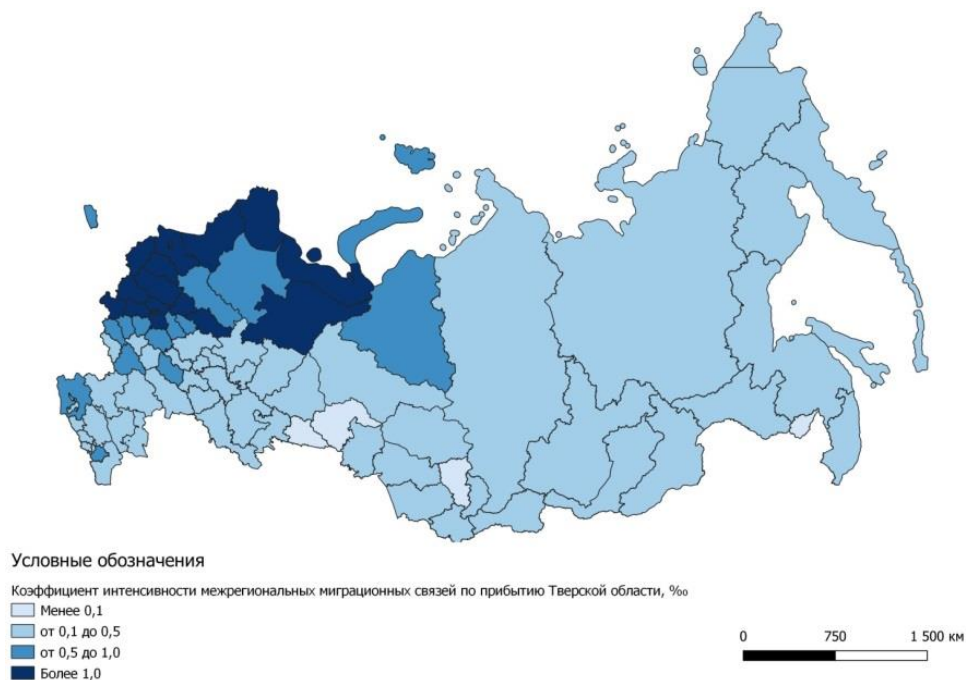


Р и с. 2. География проживания уроженцев Тверской области (2010 г.)

Уточнить результаты взаимобмена Тверской области с другими регионами страны позволяют данные о месте проживания лиц, родившихся на ее территории. Наиболее тесные миграционные связи также со столичными и соседними регионами – Ярославской, Новгородской и Псковской областями. В Москве и Московской области проживает 10% уроженцев Тверской области, в Санкт-Петербурге и Ленинградской области меньше – 8%.

Для анализа тесноты миграционных связей в настоящее время был рассчитан коэффициент миграционных связей (КИМС) по прибытию – $K = \frac{P_{jq}}{P} \div \frac{S_j}{S} \times 100$, где P_{jq} – число прибывших в регион j , P – всего прибыло, S_j – средняя численность населения региона за период, S – общая численность населения региона выхода, с которым регион подразумевает миграционные связи. Анализ показывает, что и в настоящее время наибольшая теснота миграционных связей Тверской области наблюдается с Московским столичным регионом (3,0%), Санкт-Петербургской агломерацией (2,5%), а также с соседними и северными регионами Европейской части. КИМС Тверской области с большинством регионов ЦФО более 1,0%, тогда как большая часть субъектов (69) имеют данный показатель менее 1,0%.

Таким образом, материалы переписи населения показывают, что Тверская область не только отдавала своё население, но и принимала и до сих пор принимает население из других регионов страны. Кроме того, из числа лиц, проживающих в области, за пределами России родились 126,1 тыс. чел., в том числе в Казахстане (23,3 тыс.чел.), Азербайджане (9,2 тыс.чел.), Белоруссии (9,5 тыс.чел.), Украине (15,4 тыс.чел.).



Р и с. 3. Коэффициент интенсивности межрегиональных миграционных связей по прибытию Тверской области с субъектами РФ (2020 год)

В течении трех десятилетий миграционный прирост компенсировал увеличивающуюся естественную убыль населения области. Но с конца 2000-х годов миграционный прирост в отдельные годы сменяется оттоком. Область в межрегиональном обмене имеет отрицательные значения миграционного движения, прежде всего, за счет оттока в Москву и Московскую область, Санкт-Петербург и Ленинградскую область. Международная миграция выполняет компенсирующую роль по отношению к межрегиональной.

Таблица 1

Территориальная структура миграционного движения Тверской области

Годы	Сальдо миграции	В том числе	
		межрегиональная	международная
2013	102	-6870	6972
2014	-1582	-5390	3808
2015	-1894	-5531	3637
2016	546	-3089	3635
2017	-3908	-5325	1417
2018	-4344	-3706	1358
2019	654	-4158	4812
2020	-1514	-2000	486
2021	1658	-2655	4313

Источник: данные Тверьстата

В 1990-гг. в международной миграции преобладали вынужденные мигранты-переселенцы, представленные, прежде всего, русскими и другими народами, укорененными в России. Этническая структура мигрантов из Армении отличается высокой долей титульной нации. В дальнейшем в этнической структуре мигрантов произошли сдвиги в сторону увеличения доли лиц титульных наций районов выхода, поскольку трудовая миграция становится основным видом миграции. Наибольшие потоки в Тверскую область направляются в настоящее время из Таджикистана и Узбекистана.

Таблица 2

Международная миграция населения Тверской области

Год	Всего	В том числе по странам					
		Казах-стан	Таджи-кистан	Узбе-кистан	Украина	Армения	Азер-байджан
1994	16729	$\frac{3940}{2}$	$\frac{1045}{71}$	$\frac{2568}{59}$	$\frac{2282}{322}$	$\frac{857}{748}$	$\frac{1019}{196}$
1998	$\frac{5399}{1435}$	$\frac{2152}{19}$	$\frac{266}{43}$	$\frac{834}{32}$	$\frac{952}{801}$	$\frac{228}{26}$	$\frac{294}{102}$
2006	$\frac{2872}{989}$	$\frac{413}{7}$	$\frac{173}{66}$	$\frac{809}{35}$	$\frac{463}{125}$	$\frac{293}{241}$	$\frac{144}{85}$
2011	6207	185	1423	753	628	775	461
2016	3635	131	558	223	2161	85	162
2021	4313	174	1792	371	269	304	158

Примечание: 1. В числителе – общее число мигрантов, в знаменателе – число мигрантов, относящихся к титульной нации района выхода. 2. Данных о национальном составе мигрантов с 2007 г. в статистике нет.

Миграционную привлекательность потеряли и наиболее крупные города Тверской области, за исключением регионального центра. Положительный показатель миграционного состояния имел только региональный центр – г. Тверь. Даже у Ржева и Торжка достаточно высокие показатели миграционного оттока.

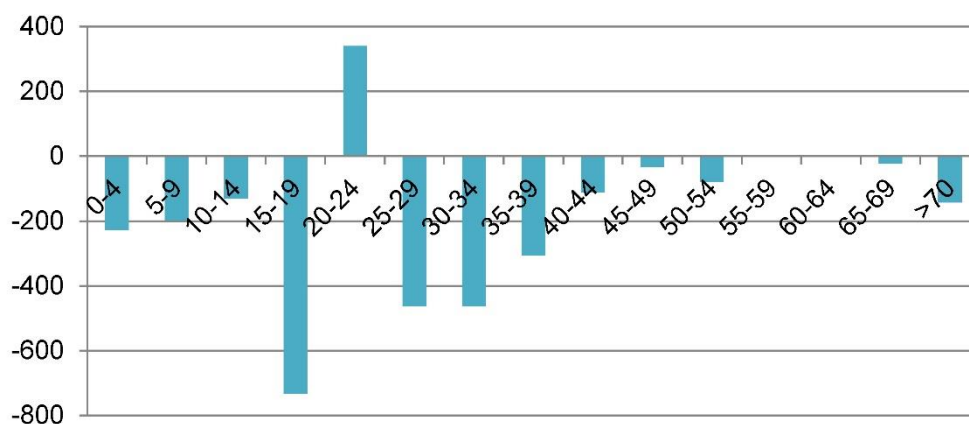
Таблица 3

Коэффициент миграционного состояния в городских округах Тверской области, % (2020–2021 гг.)

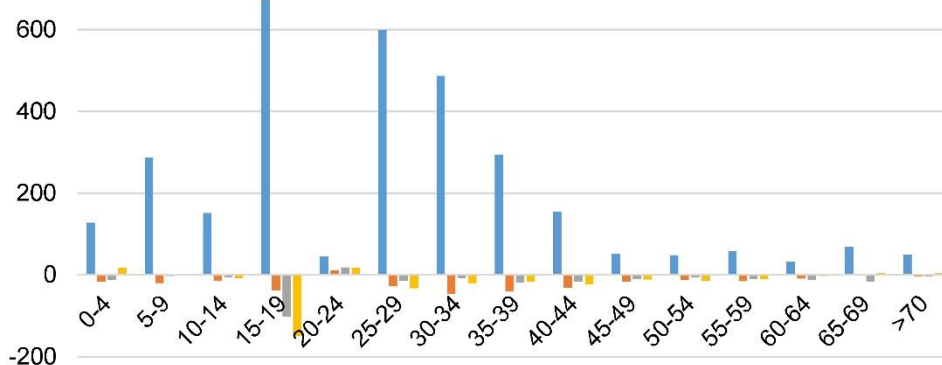
Городской округ	2020			2021			КМС
	Прибыло	Выбыло	Миграционный прирост/отток	Прибыло	Выбыло	Миграционный прирост/отток	
Тверь	13274	10567	2707	13267	9789	3973	0,8
Кимры	977	1109	-132	875	996	-121	1,1
Ржев	859	1292	-433	658	1156	-498	1,6
Торжок	831	1282	-451	841	1327	-486	1,6
Вышний Волочек	1138	1251	-113	1488	1733	-245	1,1

Рассчитано по данным Тверьстата

Миграционные процессы оказывают влияние не только на динамику, но и на структуру населения, прежде всего, возрастную и этническую. Отток населения молодых и средних возрастов ухудшает возрастную структуру населения области. Анализ показывает, что только Тверь улучшает возрастную структуру населения за счет миграции.



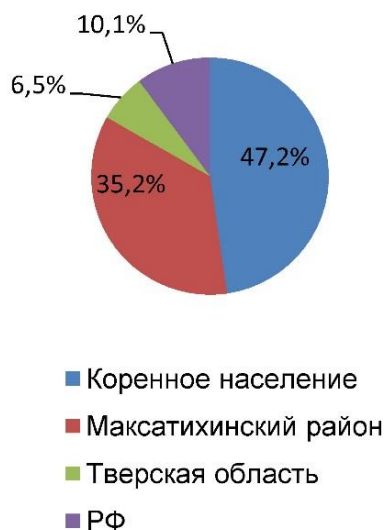
Р и с. 5. Возрастная структура мигрантов Тверской области (2020–2021гг.), чел.



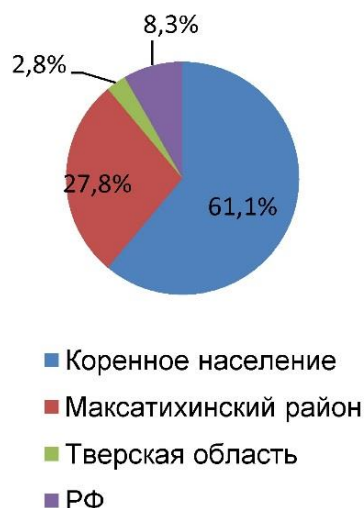
Р и с. 6. Возрастная структура мигрантов в городах Тверской области (2020–2021 гг.), чел.

Миграционные процессы оказывают влияние на динамику и структуру населения населенных пунктов независимо от людности, будь то большие города, ПГТ или деревни.

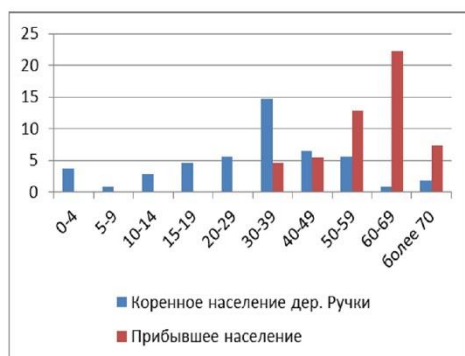
На следующем этапе исследования было проанализировано влияние миграционного движения на численность и генетическую структуру населения двух деревень Максатихинского района. Для этого был проведен социологический опрос жителей д. Ручки и д. Ямники (опрошены представители 109 домохозяйств, соответственно 92 в д. Ручки и 17 в д. Ямники). Д. Ручки – особая деревня, активное социально-экономическое развитие которой пришлось на 1980-е годы. В данный период было введено много хозяйственных объектов, жилья, построены школа, детский сад, дом культуры и т.д., что определило прибытие на работу по распределению специалистов как из Тверской области, так и из других регионов страны. Это и определило особую структуру её населения. В настоящее время в д. Ручки на постоянной основе проживает 108 человек, из них 47,2% – коренные жители, ближние мигранты из Максатихинского района составляют 35,2%. Мигранты из городов Тверской области – 6,5%, Российской Федерации – 10,2%, из-за пределов РФ – 0,9%. В д. Ямники на постоянной основе проживает 36 чел., из них 61,1% – коренные жители, мигранты из Максатихинского района составляют 27,8%. Таким образом, уроженцы Тверской области составляют 88,9% в д. Ручки и 91,7% в д. Ямники.



Р и с. 7. Распределение жителей д. Ручки по месту рождения



Р и с. 8. Распределение жителей д. Ямники по месту рождения



Р и с. 9. Возрастной состав населения д. Ручки (2021 г.)



Р и с. 10. Возрастной состав населения д. Ямники (2021 г.)

Возрастная структура коренного населения д. Ручки и д. Ямники моложе, чем возрастная структура мигрантов. Коренное население в трудоспособном возрасте превышает население старше трудоспособного возраста. Это связано со временем прибытия мигрантов. В д. Ручки большую часть прибывшего населения составляют мигранты, проживающие на территории деревни более 20 лет – 57,9%. Менее 2 лет проживают 7,0% населения. В д. Ручки 80,7% мигрантов – это старожилы, которые проживают на территории деревни более 10 лет. За

последние 10 лет д. Ямники не принимала мигрантов. Основная часть некоренного населения, преимущественно из Максатихинского района, проживает в ней более 20 лет и является старожилами.

Выводы

Сочетание различных источников информации позволило проанализировать влияние миграционного движения на процесс формирования населения на разных территориальных уровнях. Дана оценка генетической структуры населения Тверской области. В последние годы миграционное движение перестает не только выполнять компенсирующую роль по отношению к естественной убыли, но и ухудшает возрастную структуру населения. Поскольку область имеет в межрегиональном обмене отток населения, то международная миграция лишь в отдельные годы его перекрывает.

Список литературы

1. Абылкаликов С.И. и Сушко П.Е. Роль миграции в формировании населения Крыма // Региональные исследования. 2017. № 2. С. 55–63.
2. Богданова Л.П., Щукина А.С. Тверская область: информационная база и направления изучения миграционных процессов // Вест. Твер. ун-та. Сер. География и геоэкология, 2016. №2. С.33–45.
3. Боровских Н.В. Миграция населения в Омской области: проблемы и перспективы // Омский научный вестник. Сер. Общество история современность. 2017. № 3. С.105–110.
4. Долженко Р.А., Антонов Д.А. Миграция населения в Свердловской области: проблемы и решения // Народонаселение. 2021. № 1. С. 175–189.
5. Егорова Д.О, Николаев Р.С. Роль миграции в усилении поляризации расселения Республики Татарстан // Региональные исследования. 2019. № 1. С. 86–99.
6. Лялина А.В. Роль миграции в демографическом развитии Калининградской области // Региональные исследования. 2019. № 4. С. 73–85.
7. Максимова А.С. Генетическая структура населения России. ДЕМИС. Демографические исследования. 2021. №1. С.31–37.
8. Росстат. Всероссийская перепись населения 2010. Том 8. Продолжительность проживания населения в месте постоянного жительства. URL: https://gks.ru/free_doc/new_site/perepis2010/croc/perepis_itogi1612.htm (дата обращения: 12.11.2022).
9. Рыбаковский О.Л. Вопросы анализа межрегиональных миграций (на примере Омской области) // Народонаселение. 2008. № 2. С. 87–97.
10. Рыбаковский Л.Л. Региональный анализ миграций. М., 1973.
11. Соловьев И.А. Динамика внутрорегиональных особенностей миграции населения Ставропольского края // Вестник СПбГУ. Науки о Земле. 2022. Т.67. Вып. 1. С. 156–180.

12. Тверьстат. База данных показателей муниципальных образований. URL: <https://www.gks.ru/dbscripts/munst/munst28/DBInet.cgi#1> (дата обращения: 12.11.2022).
13. Чернышов К.А. Миграции населения депрессивного региона // Народонаселение. 2016. № 1-1. С.52–63.
14. Щукина А.С. Географический анализ современных демографических процессов // Вест. Твер. ун-та. Сер. География и геоэкология. 2015. №2. С.44–56.

Об авторах:

БОЙКОВА Ольга Александровна – студентка 1 курса магистратуры по направлению «География». ФГБОУ ВО «Тверской государственный университет» (170021, г. Тверь-21, Прошина, д. 3 корп.2, e-mail: socgeo2@mail.ru), ORCID: 0000-0003-3604-8332.

ЩУКИНА Анна Сергеевна – кандидат географических наук, доцент кафедры социально-экономической географии и территориального планирования. ФГБОУ ВО «Тверской государственный университет» (170021, г. Тверь-21, Прошина, д. 3 корп.2, e-mail: shchukanser@gmail.com), ORCID: 0000-0002-6082-6934, SPIN-код: 1090-4282.

**THE ROLE OF MIGRATION MOVEMENT IN FORMING
THE POPULATION OF THE TVER REGION**

O.A. Boikova, A.S. Shchukina

Tver State University, Tver

The migration movement has an impact not only on the dynamics of the size and structure of the population, but also on the dynamics of the socio-economic development of both the country as a whole and individual regions. On the basis of the data of the current record, materials of the All-Russian population census of 2010, field research, the influence of migration movement on the dynamics of the number and genetic structure of the population of the Tver region and the Maksatikha district is analyzed.

Keywords: *migration movement, genetic structure, tightness of migration ties.*