

УДК 331:332.1

DOI: 10.26456/2219-1453/2023.1.101–111

## **ДЕМОГРАФИЧЕСКИЙ ПОТЕНЦИАЛ СЕЛЬСКИХ ТЕРРИТОРИЙ РЕГИОНА**

**А.Н. Герасимов, Е.И. Громов, Е.И. Леликова**

ФГБОУ ВО «Ставропольский государственный аграрный университет»,  
г. Ставрополь

Статья посвящена исследованию демографической ситуации в Ставропольском крае. Авторами проанализированы численность сельского населения, возрастная структура, естественный и механический прирост (убыль), демографическая нагрузка, коэффициенты жизненности Покровского. Формирование трудовых ресурсов для организаций АПК происходит в сельской местности, которая должна обеспечивать их непрерывное возобновление и подготовку для работы в сельскохозяйственном производстве. Научная новизна полученных результатов заключается в обосновании типа и режима воспроизводства сельского населения, которое является основным источником пополнения трудовых ресурсов для организаций агропромышленного комплекса в разрезе зон сельскохозяйственной специализации региона.

**Ключевые слова:** *сельские территории, трудовые ресурсы, сельское население, сельское хозяйство.*

*Введение.* Особенности формирования и распределения трудовых ресурсов будут рассмотрены в разрезе сельскохозяйственных зон Ставропольского края. Формирование трудовых ресурсов для организаций происходит в сельской местности, которая должна обеспечивать их непрерывное возобновление и подготовку для работы в сельскохозяйственном производстве. Анализ демографических процессов за исследуемый период показывает изменение численности населения региона, что позволит определить тип и режим воспроизводства сельского населения в разрезе зон сельскохозяйственной специализации региона. Основные демографические тенденции сельской местности Ставропольского края отражают следующие показатели и коэффициенты: численности сельского населения, возрастной структуры, естественного и механического прироста (убыль), демографической нагрузки, жизненности Покровского, миграции. В соответствии с природно-климатическими условиями территорий Ставропольского края, сложившейся специализацией хозяйствующих субъектов выделяют четыре сельскохозяйственные зоны, отличающиеся уровнем

использования ресурсов, структурой производства и объемами и, как следствие, эффективностью производства (рис. 1).



Рис. 1. Картограмма сельскохозяйственных зон Ставропольского края

*Результаты.* Демографическая ситуация в Ставропольском крае характеризуется снижением численности сельского населения, так за исследуемый период сокращение составило 29,5 тыс. чел. или 2,5 %. Уменьшение численности сельского населения происходит с сохранением значительных различий в разрезе территорий региона. В большей степени снижение затронуло III (зерново-скотоводческую) зону – 10,5 тыс. чел., что в относительном выражении составило 2,9 %. Наиболее интенсивное сокращение произошло в Труновском районе – 10,6 %, Кочубеевском и Красногвардейском – 4,3 %. Исключение составил Грачевский район, в котором численность сельского населения увеличилась на 0,3 % (табл. 1).

Во II зоне (зерново-овцеводческой) численность населения уменьшилась на 9,4 тыс. чел. (или 2,8 %). Случившееся во многом обусловлено резким сокращением численности сельского населения в Александровском районе – на 6,9 %, Петровском – на 5,7 %, Ипатовском – на 5,6%. Курский и Новоселицкий район характеризуются незначительной положительной динамикой – 1,3 % и 0,3 % соответственно.

В I (овцеводческой) зоне сельское население уменьшилось на – 7,34 тыс. чел. (или 4,7 %), что наиболее интенсивно произошло в Туркменском районе (на 5,6 %) и Апанасенковском – на 5,1 %.

Сокращение численности сельского населения в наименьшей степени затронуло IV (прикурортную) зону Ставропольского края (на 2,3 тыс. чел. или на 0,7 %), что обусловлено увеличением сельского населения в Минераловодском (на 4,5 %) и Предгорном (на 0,6)

районах. Георгиевский район отмечен отрицательной динамикой численности населения на 3,5 %.

Таблица 1  
Динамика численности и структура сельского населения  
Ставропольского края [3, 8]

Показатели	2015	2016	2017	2018	2019	2020	Изменение	Темп роста, %
Ставропольский край, тыс. чел.	1169,5	1167,6	1163,8	1155,9	1148,0	1140,1	-29,5	97,5
Доля в численности сельского населения Российской Федерации, %	3,08	3,09	3,09	3,08	3,08	3,08	0,0 п. п.	х
I зона (овцеводческая), тыс. чел.	156,7	155,6	152,7	153,7	151,7	149,4	-7,3	95,3
Доля в численности сельского населения региона, %	13,4	13,3	13,1	13,3	13,2	13,1	-0,3 п. п.	х
II зона (зерново-овцеводческая), тыс. чел.	333,8	333,3	331,5	328,8	326,6	324,4	-9,4	97,2
Доля в численности сельского населения региона, %	28,5	28,6	28,5	28,5	28,5	28,5	-0,1 п. п.	х
III зона (зерново-скотоводческая), тыс. чел.	360,9	359,9	358,0	356,0	352,4	350,4	-10,5	97,1
Доля в численности сельского населения региона, %	30,9	30,8	30,8	30,8	30,7	30,7	-0,1 п. п.	х
IV зона (прикурортная), тыс. чел.	318,1	318,8	321,7	317,4	317,2	315,8	-2,3	99,3

В Ставропольском крае и в сельскохозяйственных зонах произошло снижение сельского населения в возрасте до 15 лет, исключение составила I (овцеводческая) зона, в которой показатель увеличился на 0,09 п. п. По региону показатель уменьшился на 0,32 п. п. Данная тенденция в перспективе может привести к уменьшению численности трудоспособного населения, что обострит проблему дефицита рабочих кадров в отрасли сельского хозяйства (рис. 2).

Показатели, рассчитанные в разрезе сельскохозяйственных зон, демонстрируют тенденцию сокращения доли трудоспособного населения. В большей степени данное явление затронуло III (зерново-скотоводческую) зону (на 2,46 п. п.) и I (овцеводческую) зону (на 1,40 п. п.).

Несмотря на сокращение доли сельского населения в возрасте до 15 лет, данный показатель выше значения Российской Федерации (на 0,10 п. п.), а доля пенсионеров в регионе ниже в сравнении с российским уровнем (на 1,98 п. п.). Удельный вес населения старше трудоспособного возраста в крае увеличился на 1,1 п. п. (в стране данный показатель сократился на 1,13 п. п.).

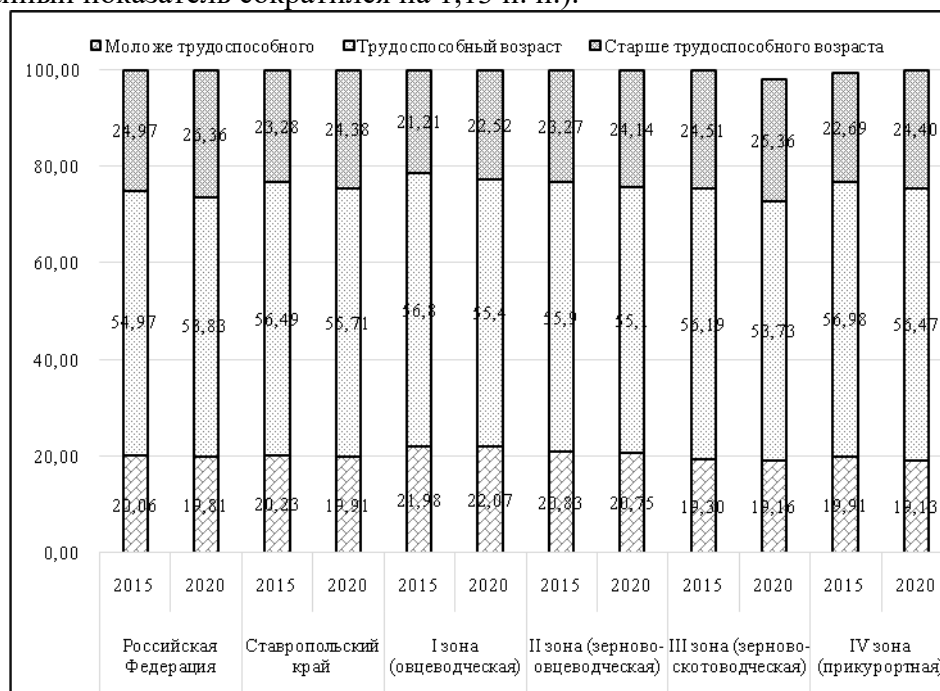


Рис. 2. Структура сельского населения по возрастным группам, % [3,8]

Подобное изменение возрастной структуры сельского населения ведет к росту расходов, связанных с содержанием нетрудоспособного населения, и нагрузке на производительную часть сельской местности. Сельские территории Ставропольского края теряют население в трудоспособном возрасте и в возрасте моложе трудоспособного, то есть тех, кто в дальнейшем будет занят в сельскохозяйственном производстве [2, 6].

За 2015–2020 гг. в Российской Федерации коэффициент трудового замещения возрос с 365 до 368 человек, в то время как в Ставропольском крае показатель остался на уровне 358 человек (рис. 2).

В связи с повышением численности населения старше трудоспособного возраста коэффициент пенсионной нагрузки увеличился в Ставропольском крае до 490 человек в 2020 г., что больше, значения Российской Федерации на 62 человека.

Численность трудовых ресурсов агропромышленного комплекса в будущем будет зависеть от современного уровня рождаемости и смертности сельского населения, что свидетельствует о том, что мероприятия, направленные на стабилизацию демографического состояния следует проводить заранее [4, 7].

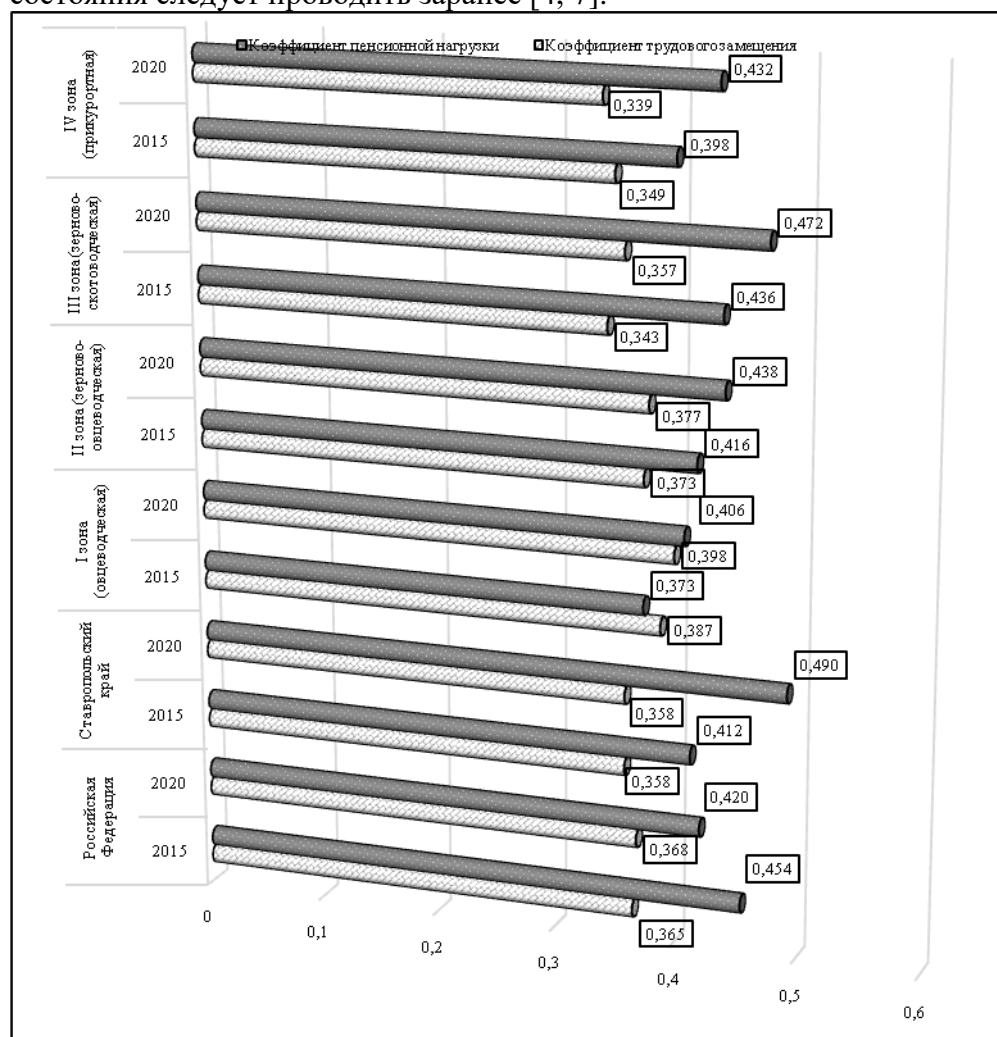


Рис. 3. Динамика показателей демографической нагрузки сельского населения Ставропольского края [3, 8]

В связи с ростом численности старшего поколения коэффициент пенсионной нагрузки увеличился в Ставропольском крае до 490 человек в 2020 г., что больше значения в целом по Российской Федерации на 62 человека.

С 2018 г. в Ставропольском крае наблюдается тенденция превышения смертности сельского населения над рождаемостью, что привело к естественной убыли населения [1].

Так, за исследуемый период естественная убыль сельского населения Ставропольского края возросла на 2,7 промилле и составила 1,3 промилле (в Российской Федерации данный показатель на конец 2020 г. был на уровне 3,5 промилле) (рис.4). В сельскохозяйственных зонах также прослеживается превышение смертности над рождаемостью. Особенно неблагоприятная ситуация сложилась в III (зерново-скотоводческой) зоне. За весь исследуемый период естественный прирост был отрицательным и на конец 2020 г. достиг максимального значения 3,58 промилле.

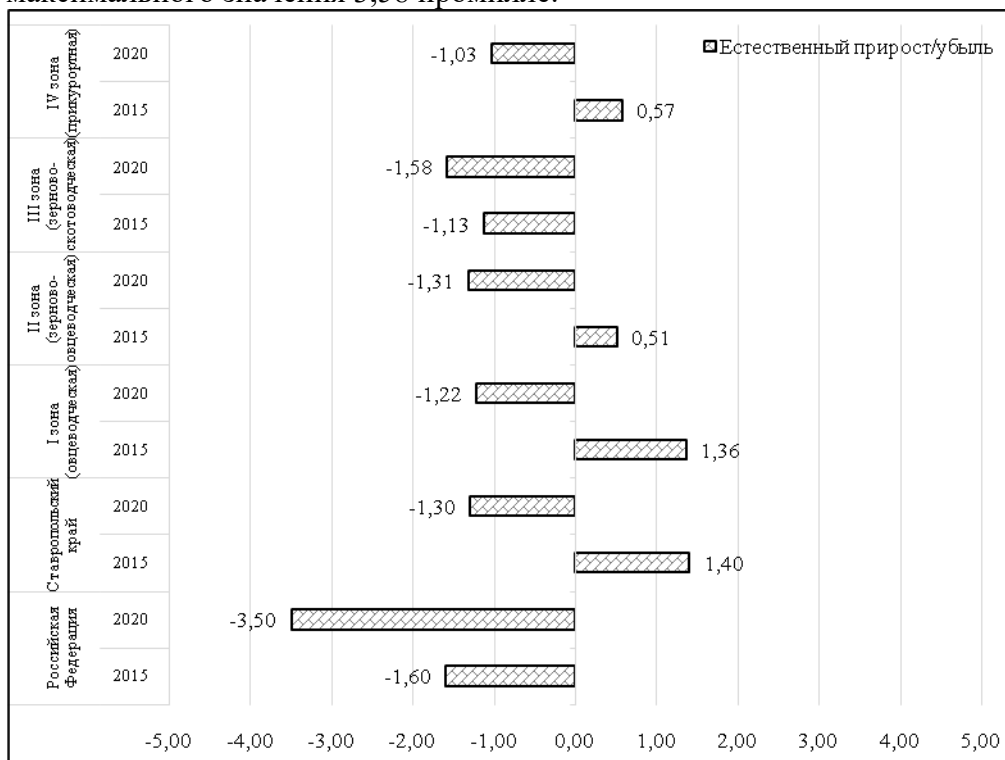


Рис. 4. Естественное движение сельского населения Ставропольского края [3]

В период 2018–2020 гг. в I (овцеводческой), II (зерново-овцеводческой) и IV (прикурортной) зонах смертность сельского населения увеличивалась более быстрыми темпами, чем рождаемость, поэтому коэффициент естественного прироста достиг отрицательного значения.

Снижение уровня рождаемости в Ставропольском крае может повлечь за собой дефицит трудоспособного населения, увеличение доли пенсионеров, росту коэффициента трудового замещения и все большее сокращение численности сельского населения [3].

Расчет коэффициента жизненности Покровского показал, что в 2020 на 100 человек умерших в Ставропольском крае было

88 родившихся (в Российской Федерации данный коэффициент составил – 74 родившихся на 100 умерших).

В рамках исследуемого периода территории, входящие в состав сельскохозяйственных зон Ставропольского края, продемонстрировали снижение коэффициента жизненности Покровского. В большей степени это коснулось II (зерново-овцеводческой) зоны, IV (прикурортной) зоны – уменьшение на 0,25 промилле, в I (овцеводческой) зоне коэффициент жизненности Покровского снизился на 0,23 промилле, в III (зерново-скотоводческой) зоне сокращение составило 0,2 промилле [2].

Другим не менее важным фактором снижения численности сельского населения в регионе является и миграционная убыль. В 2020 г. коэффициент миграционной убыли сельского населения Ставропольского края составил 3 промилле (за исследуемый период данный показатель увеличился на 0,8 промилле). В большей степени это произошло за счет внутрикраевой миграции (21744 чел.).



Рис. 5. Динамика коэффициента жизненности Покровского [3]

Расчет коэффициента жизненности Покровского показал, что в 2020 г. на 100 умерших в Ставропольском крае было 88 родившихся (в Российской Федерации данный коэффициент составил – 74 родившихся на 100 умерших). В течение исследуемого периода территории, входящие в состав сельскохозяйственных зон Ставропольского края, продемонстрировали снижение коэффициента жизненности Покровского. В большей степени это коснулось II (зерново-овцеводческой) зоны, IV (прикурортной) зоны – уменьшение на 0,25, в I (овцеводческой) зоне коэффициент жизненности Покровского снизился на 0,23, в III (зерново-скотоводческой) зоне сокращение составило 0,2 (рис. 5).

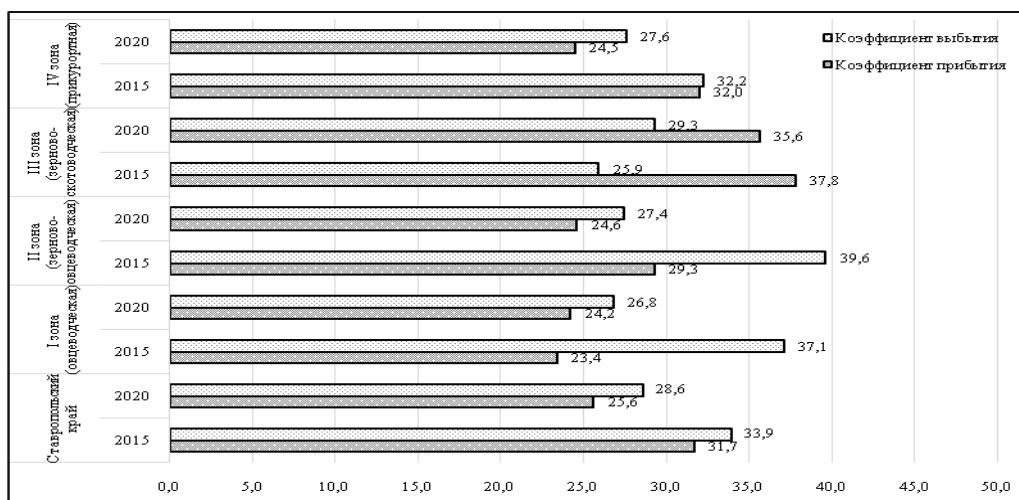


Рис. 6. Динамика показателей миграции сельского населения Ставропольского края [8]

Неоднозначная картина складывается при анализе миграционных процессов в сельскохозяйственных зонах Ставропольского края, в которых был зафиксирован миграционный отток населения. Наиболее высокий показатель в IV (прикуротной) зоне – 3,1 промилле (за 2015–2020 гг. увеличился на 2,9 промилле). В I (овцеводческой) зоне коэффициент миграционной убыли уменьшился на 11,1 промилле и на конец 2020 гг. составил 2,6 промилле. Во II (зерново-овцеводческой) зоне коэффициент миграционной убыли сокращался и на протяжении всего исследуемого периода и достиг значения 2,8 промилле, что меньше на 7,5 промилле, чем в 2015 гг. Миграционный прирост населения наблюдается только в III (зерново-скотоводческой) зоне 6,3 промилле (см. рис. 6).

Причинами миграции могут быть как экономические факторы: потеря рабочего места, низкая заработная плата тружеников сельского хозяйства, так и социальные: низкий уровень качества жизни, образования, здравоохранения [8].

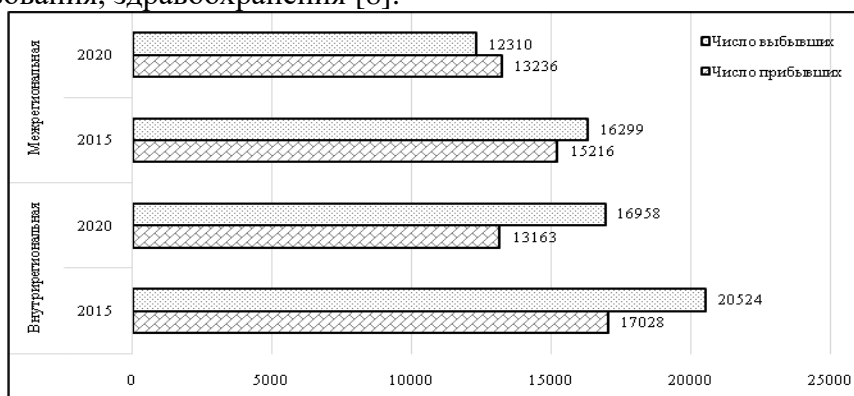


Рис. 7. Миграция сельского населения Ставропольского края, чел. [8]



В 2020 г. миграционная убыль сельского населения составила 3390 чел., что на 35,8 % больше по сравнению с 2015 годом. В большей степени это произошло за счет уменьшения количества прибывших в сельскую местность (на 7050 чел. меньше) (рис.7). Число выбывших, наоборот, уменьшилось – на 6156 чел.

*Заключение.* Формирование трудовых ресурсов для сельского хозяйства, в первую очередь, зависит от демографической ситуации в регионе. За исследуемый период сокращение сельского населения составило 29,5 тыс. чел., или 2,5 %, что в большей степени затронуло III (зерново-скотоводческую) зону, численность которой уменьшилась на 10,5 тыс. чел.

В соотношении основных возрастных групп отмечается негативная динамика: доля населения в пенсионном возрасте увеличилась на 1,1 п. п., а молодежи снизилась на 0,3 п. п., что привело к усилению демографической нагрузки на трудоспособное население.

Миграционные процессы нельзя рассматривать только как позитивное или негативное явление. Рост численности уехавших позволяет снизить напряжение на сельскохозяйственном рынке труда, но, с другой стороны данная тенденция может привести к увеличению дефицита трудовых ресурсов.

### **Список литературы**

1. Авдеев Е.В., Терновых К.С. Формирование стратегии развития человеческого капитала в аграрной сфере России // Вестник Воронежского государственного аграрного университета. 2021. Т. 14. № 3(70). С. 105–111.
2. Агибалов А.В., Терновых К.С. Диагностика развития сельских территорий ЦФО // Московский экономический журнал. 2021. № 12.
3. База данных показателей муниципальных образований. Официальный сайт Федеральной службы государственной статистики [Электронный ресурс]. – Режим доступа: URL: <https://rosstat.gov.ru/storage/mediabank/munst.html> (Дата обращения: 13.09.2022).
4. Бобрышев А.Н. Кадровый потенциал аграрного сектора экономики Юга России: закономерности и перспективы развития // ФГУ Science. 2018. № 1(11). С. 21–27.
5. Прока Н.И. Роль мотивации труда в решение проблемы продовольственной безопасности // Вестник аграрной науки. 2022. № 3(96). С. 134–139.
6. Прока Н.И. Инвестиции в развитии человеческого капитала АПК // Вестник аграрной науки. 2021. № 3(90). С. 146–152.
7. Сферы и уровень занятости сельского населения / К.С. Терновых [и др.] // Столыпинский вестник. 2022. Т. 4. № 1.
8. Ставропольский край в цифрах. 2021: краткий статистический сборник / Северо-Кавказстат. – Ставрополь. – 2021. – 178 с.
9. Трухачев В.И. Роль аграрных вузов в кадровом обеспечении государственной программы «Комплексное развитие сельских

- территорий» // Представительная власть – XXI век: законодательство, комментарии, проблемы. 2021. № 1-2(184–185).
10. Яркова Т.М. Современные подходы обеспечения кадровой безопасности организаций в России // Экономика труда. 2022. Т. 9. № 3. С. 731–742.
11. Яркова Т.М. Результаты развития сельских территорий в регионах Приволжского федерального округа // Экономика сельскохозяйственных и перерабатывающих предприятий. 2019. № 6. С. 51–55.

*Об авторах:*

ГРОМОВ Евгений Иванович – доктор экономических наук, профессор кафедры экономической безопасности, статистики и эконометрики/ ФГБОУ ВО «Ставропольский государственный аграрный университет» (355017, г. Ставрополь, пер. Зоотехнический, 12), e-mail: gromei@mail.ru, ORCID: 0000-0001-5921-6752, SPIN-код: 6216-8259.

ГЕРАСИМОВ Алексей Николаевич – доктор экономических наук, профессор кафедры экономической безопасности, статистики и эконометрики ФГБОУ ВО «Ставропольский государственный аграрный университет» (355017, г. Ставрополь, пер. Зоотехнический, 12), e-mail: gerasimov\_77\_77@mail.ru, ORCID: 0000-0002-1244-4755, SPIN-код: 5281-2029.

ЛЕЛИКОВА Екатерина Ильинична – ассистент кафедры экономической безопасности, статистики и эконометрики ФГБОУ ВО «Ставропольский государственный аграрный университет» (355017, г. Ставрополь, пер. Зоотехнический, 12), e-mail: lelikova1995@mail.ru, ORCID: 0000-0001-7045-0451, SPIN-код автора: 8507-8521

**DEMOGRAPHIC POTENTIAL  
OF RURAL TERRITORIES OF THE REGION**

**E.I. Gromov, A.N. Gerasimov, E.I. Lelikova**

FGBOU VO “Stavropol State Agrarian University”, Stavropol

The article is devoted to the study of the demographic situation in the Stavropol Territory. The authors analyzed the number of rural population, age structure, natural and mechanical increase (decrease), demographic load, Pokrovsky's vitality coefficients. The formation of labor resources for agribusiness organizations takes place in rural areas, which should ensure their continuous renewal and training for work in agricultural production. The scientific novelty of the results obtained lies in the substantiation of the type and mode of reproduction of the rural population, which is the main source of replenishment of labor resources for organizations of the agro-industrial complex, in the context of the zones of agricultural specialization of the region.

**Keywords:** *rural areas, labor resources, rural population, agriculture.*

*About the authors:*

GROMOV Evgenij Ivanovich – Doctor of Economics, Professor of the Department of Economic Security, Statistics and Econometrics, FGBOU VO “Stavropol State Agrarian University” (355017, Stavropol, per. Zootechnical, 12), e-mail: gromei@mail.ru.

GERASIMOV Aleksej Nikolaevich – Doctor of Economics, Professor of the Department of Economic Security, Statistics and Econometrics, FGBOU VO “Stavropol State Agrarian University” (355017, Stavropol, per. Zootechnical, 12), e-mail: gerasimov\_77\_77@mail.ru.

LELIKOVA Ekaterina Il'ichna – post-graduate student of the Department of Economic Security, Statistics and Econometrics, FGBOU VO “Stavropol State Agrarian University” (355017, Stavropol, per. Zootechnical, 12), e-mail: lelikova1995@mail.ru.

Принято в редакцию: 02.12.2022 г.

Подписано в печать 20.03.2023 г.