

УДК 911.375

DOI: <https://doi.org/10.26456/2226-7719-2023-2-11-20>

ВЕЛИКИЕ ЛУКИ КАК МЕЖРАЙОННЫЙ ЦЕНТР

Е.Э. Жолобова, А.А. Смирнова

ФГБОУ ВО «Тверской государственный университет», г. Тверь

Данная статья посвящена особой категории городов – межрайонным центрам. В качестве примера такого населенного пункта рассмотрен город Великие Луки, который по выполняемым им функциям является значимым межрайонным центром на юге Псковской области. В силу периферийного положения Великие Луки оказывают существенное влияние и на соседние районы Тверской области, что было продемонстрировано по данным социальной сети «ВКонтакте». Были выбраны крупные виртуальные городские сообщества и проанализирована география их подписчиков. На основе этих данных были выделены группы районов, различающиеся по степени тяготения к межрайонному центру. Полученные результаты были сопоставлены с информацией о количестве автобусных маршрутов, связывающих Великие Луки с другими пунктами. В результате сопоставления «виртуальных» и «транспортных» данных была выделена зона значительного влияния Великих Лук как межрайонного центра.

***Ключевые слова:** межрайонный центр, Великие Луки, межрайонные функции, социальная сеть «ВКонтакте», виртуальные сообщества, транспортная доступность.*

Введение

Межрайонные центры выполняют значимые функции в системе расселения, уменьшая загруженность региональных центров и являясь центрами обслуживания населения собственных и соседних районов [1]. Концентрация функций в межрайонных центрах упрощает получение услуг для жителей окружающих районов.

Внутриобластные межрайонные центры изучаются мало, за ними не закреплен официальный статус, они не выделяются в административно-территориальном делении, точное количество неизвестно, а принцип их идентификации зависит от выбранного исследователем метода.

© Жолобова Е.Э.,
Смирнова А.А., 2023

В современной отечественной науке не уделяется большого внимания изучению межрайонных центров, хотя в советский период эта тема была довольно популярна. Классическим исследованием по выделению внутриобластных центров и возглавляемых ими районов является микрорайонирование Е.Е. Лейзеровича, последний вариант которого был опубликован в 2010 г. [6]. В Тверском университете накоплен большой опыт изучения межрайонных функций и предложены разные схемы классификации внутриобластных центров [9, 10]. Исследовательские традиции продолжаются и в студенческих научных работах [2, 4, 5].

Актуализация идей «межрайонности» и возможности их использования в практике стратегического и территориального планирования нашли отражение в представлениях об инфраструктурных округах [11] и опорных центрах развития территории [8].

В своей диссертации О.В. Гаврилов назвал межрайонными центрами населенные пункты, некоторые функции которых распространяются на территории соседних районов [3]. Это же свойство – распространение обслуживающих функций на территории ряда районов – отмечено и в типологии центров обслуживания А.И. Алексеевым, С.А. Ковалевым и А.А. Ткаченко, где межрайонным центрам отведено важное место в общей иерархии [1].

Еще более сложной проблемой, чем выявление межрайонного центра среди прочих, является вопрос о границах его влияния, который сегодня может быть переосмыслен в связи с использованием новых подходов и применением данных виртуальных социальных сетей. В исследовании предпринята попытка определения зоны наибольшего влияния Великих Лук с помощью различных методов.

Результаты исследования и их обсуждение

Великие Луки – крупный многопрофильный торгово-промышленный и культурно-образовательный центр юга Псковской области. Город является важным центром обслуживания для населения близлежащих муниципальных образований. По данным Росстата, в 2022 году в Великих Луках проживало чуть больше 90 тыс. человек. Если суммировать население ближайшей округи, проживающей в часовой зоне доступности центра, то численность такой агломерации станет около 150 тыс. человек, а в ее состав (помимо Великих Лук) войдут еще три районных центра (рис. 1).

Исследование показало, что Великие Луки являются самым сформированным межрайонным центром Псковской области. В нем представлены все ключевые государственные структуры, он выполняет 49 из 50 функций, предложенных И.П. Смирновым [8] для оценки

межрайонности, являясь значимым центром для южной, периферийной части Псковской области (рис. 2).

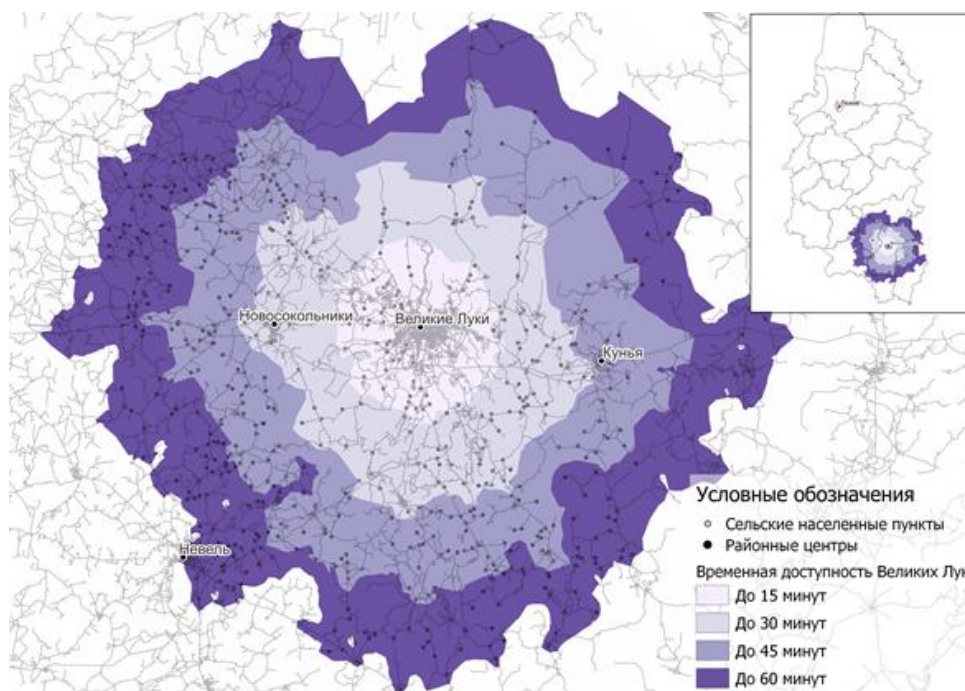


Рис. 1. Транспортная доступность Великих Лук

Для определения зоны влияния межрайонного центра недостаточно сведений только о государственных учреждениях, имеющих закрепленные ареалы обслуживания. В настоящее время социальные сети являются значимым источником информации о межрайонном влиянии [7].

«Цифровой след», который оставляют люди, пользуясь электронными средствами связи, открывает новые возможности для разных общественных наук – социологии, демографии, социально-экономической географии и т.д. [12]. Важно отметить, что социальные сети не всегда отражают реальные связи, они свидетельствуют о том интересе, который есть у людей, проживающих в городской округе. Недостаток использования виртуальных данных заключается и в том, что социальные сети больше ориентированы на молодое население, есть также погрешности в самих данных, среди пользователей много страниц, созданных для цели рекламы в группах «ВКонтакте», а также удаленные и взломанные аккаунты.

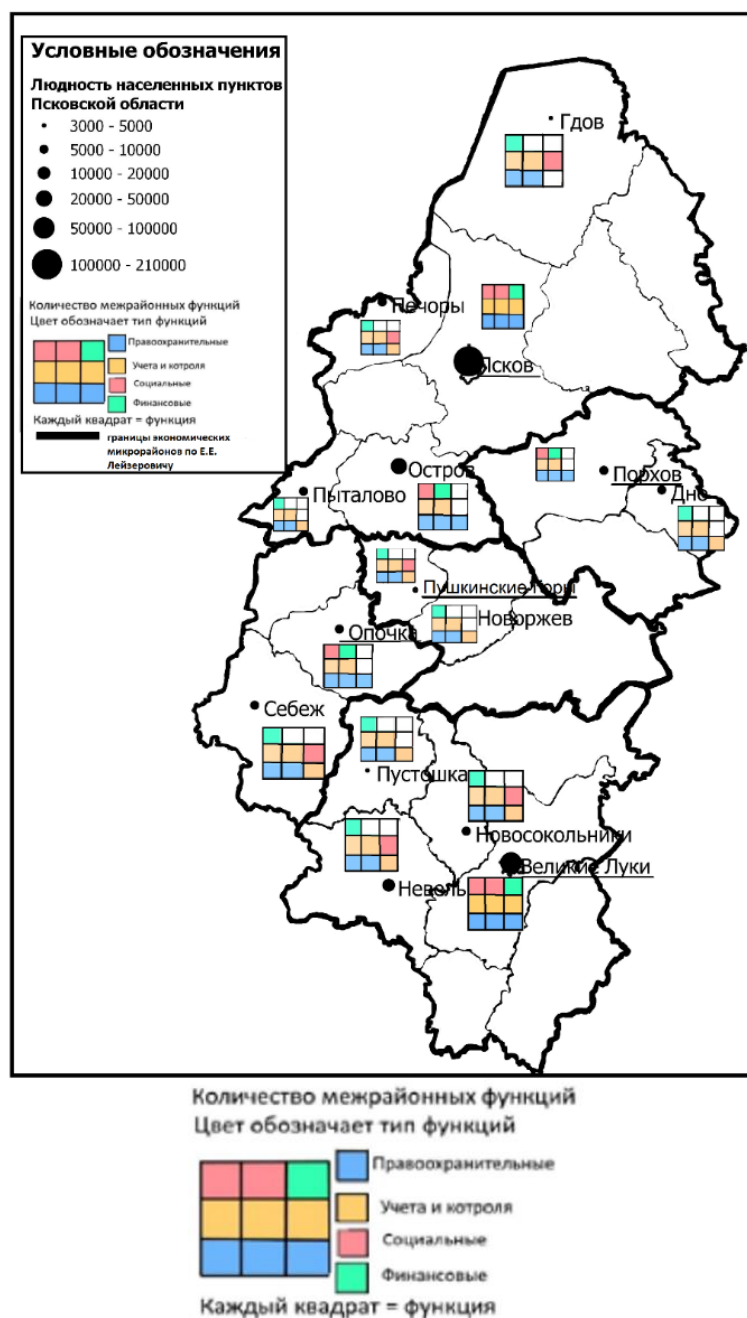


Рис. 2. Межрайонные функции райцентров Псковской области

Для анализа были выбраны три крупных виртуальных городских сообщества: «Подслушано Великие Луки», «Купи-продай Великие Луки», «Кинопарк Великие Луки». Во всех исследуемых группах оказалась велика доля подписчиков из Санкт-Петербурга, Москвы,

Великого Новгорода, Пскова и Твери. Однако это скорее свидетельствует о миграционных связях Великих Лук, о направлениях отъезда жителей, поэтому в данном исследовании эти данные не учитывались.

В сообществе «Подслушано Великие Луки» 96 тыс. подписчиков, в данной группе люди задают интересующие их вопросы о городе и читают городские новости. Среди анализируемого числа подписчиков жители Псковской области составляют почти половину (46,8%). Среди районных центров по количеству подписчиков выделяются Новосокольники (1287 чел.), Невель (895 чел.), Кунья (386 чел.), Локня (343 чел.). Количество подписчиков из Тверской области составляет чуть больше 2 тысяч (2,4%). Это, преимущественно, жители западных районов и городов региона – Торопца (1020 чел.) и Западной Двины (464 чел.).

В сообществе «Купи-продай Великие Луки» 65,5 тыс. подписчиков, здесь размещают объявления о продаже товаров и о предоставлении разных услуг. Подписчиков из Псковской области примерно 70%, из которых больше половины проживают в Великих Луках. Остальные центры представлены существенно меньшим числом пользователей – Невель (1476 чел.), Новосокольники (1228 чел.), Локня (340 чел.), Кунья (319 чел.). На подписчиков Тверской области приходится 2,3% от всех подписчиков группы, из которых большинство из Торопца (840 чел.) и Западной Двины (228 чел.).

В сообществе, посвященном местному кинотеатру «Кинопарк Великие Луки», 31,8 тыс. подписчиков, из которых половина – это жители города. На данное сообщество в основном подписаны жители соседних районов с центрами в Новосокольниках (2%), Невели (1,6%), Кунье (0,5%) и Локне (0,5%). На долю тверских подписчиков приходится всего 1% от всех подписчиков сообщества, из которых больше трети – из Торопца (табл.).

На основе данных выбранных трех сообществ можно выделить районы с разной степенью тяготения. Из ближайшей округи, имеющей сильную степень тяготения к Великим Лукам, выделяются районы с центрами в Новосокольниках и Невеле. К районам со средней степенью тяготения отнесены Куньинский и Локнянский; слабая степень тяготения наблюдается еще у 5 районов. В Тверской области можно выделить Торопец и его окружение с сильными связями с Великими Луками, Западнодвинский район, имеющий среднюю степень тяготения, Андреапольский и Нелидовский районы со слабыми связями (рис. 3).

Таблица

Выбранные виртуальные городские сообщества
и их характеристики

Характеристики	«Подслушано Великие Луки»	«Купи продай Великие Луки»	«Кинопарк Великие Луки»
Количество подписчиков, тыс. чел.	96	65,5	31,8
Доля жителей Псковской области, %	46,8	70	70
Доля жителей Тверской области	2,4	2,3	1
Преобладающие места проживания подписчиков Псковской области	Новосокольники, Невель, Кунья, Локня	Невель, Новосокольники, Локня, Кунья	Новосокольники, Невель, Кунья и Локня
Преобладающие места проживания подписчиков Тверской области	Торопец, Западная Двина	Торопец, Западная Двина	Торопец

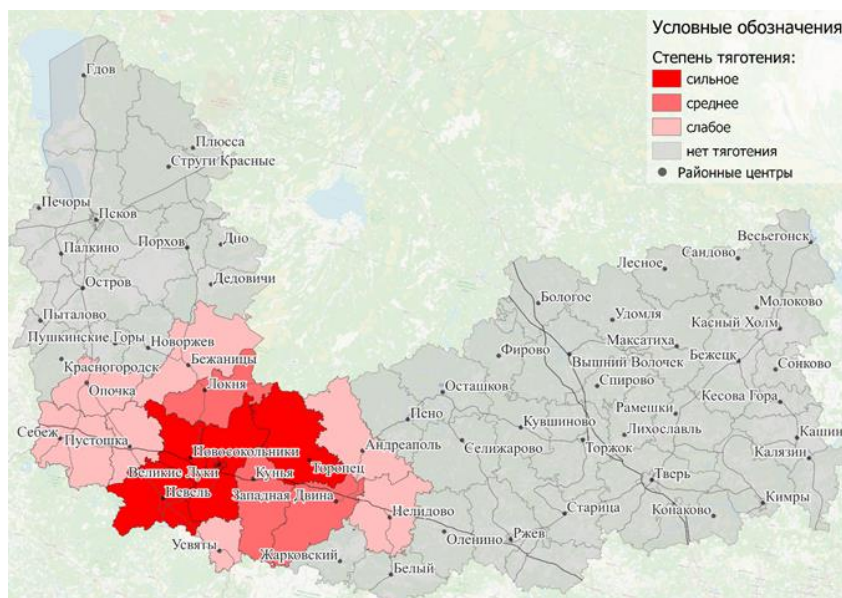


Рис. 3. Зона влияния Великих Лук, по данным социальной сети «ВКонтакте»

Результаты анализа социальных сетей и рассмотрение географии подписчиков согласуется с оценкой межрайонности Великих Лук, полученной путем анализа транспортных связей города. Транспорт играет важную роль в осуществлении межрайонных связей. Из-за отсутствия некоторых функций в «своих» районах, жители вынуждены совершать поездки для получения тех или иных услуг в те центры, которые эти услуги предоставляют.

Автобусное сообщение Великих Лук с районами Псковской области развито хорошо. Самое интенсивное автобусное сообщение осуществляется в направлении Великие Луки – Псков, маршрут проходит через 11 районов по трем разным вариантам. За неделю в этом направлении совершается 33 рейса.

Ежедневное автобусное сообщение осуществляется со всеми районами Псковской области и некоторыми районами Тверской области, которые пересекает федеральная трасса М9. Различия в интенсивности автобусных маршрутов, связывающих Великие Луки с другими центрами, позволили сгруппировать районы в зависимости от частоты рейсов. Всего выделено пять групп районов (рис. 4). В первую группу вошли 9 районов Псковской области и 2 – Тверской, с центрами которых осуществляется ежедневное прямое автобусное сообщение.

Районы, входящие во вторую группу, находятся преимущественно на главных транспортных путях, в них преобладают транзитные рейсы, которые следуют из региональных центров – Пскова или Твери. В районах, включенных в 3 и 4 группы, отсутствуют прямые рейсы в Великие Луки, в них осуществляются маршруты с пересадками в другом месте (например, во Пскове для северной части области и в Нелидово для Оленинского района). Районы пятой группы не связаны автобусным сообщением с Великими Луками. Среди них нет ни одного представителя Псковской области.

Сопоставление «транспортной» картины межрайонности Великих Лук с «виртуальной» показало значительное совпадение результатов. Районы первой группы (за исключением «пристоличных» территорий Пскова и Твери), где преобладают прямые ежедневные рейсы, входят в зону значительного влияния Великих Лук, выделенной по данным социальной сети «ВКонтакте».

Интересны случаи двух районов. Усвятский район Псковской области, расположенный в зоне полуторачасовой доступности от Великих Лук, отнесен к группе районов со слабым тяготением по данным «ВКонтакте», и он также не имеет достаточного количества автобусных рейсов, чтобы включить его в зону основного влияния Великих Лук. Западновинский район, несмотря на транзитность автобусных маршрутов, проходящих мимо районного центра, в эту зону вошел, благодаря относительно высоким оценкам тяготения, полученным по

«виртуальным» данным. В условиях роста автомобилизации населения и перехода жителей на самообеспечение необходимыми услугами, такое решение выглядит оправданным.

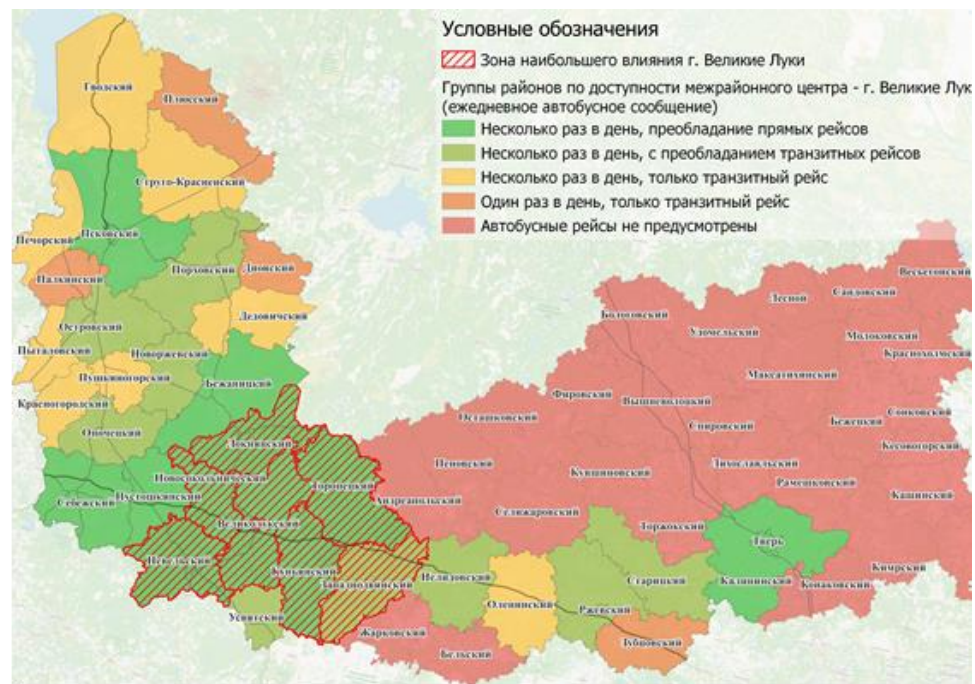


Рис. 4. Зона наибольшего влияния Великих Лук

Выводы

Исследование подтвердило значимость Великих Лук как межрайонного центра. Территория его наибольшего влияния, оцениваемая по транспортной доступности и географии подписчиков выбранных виртуальных сообществ, укладывается в зону полуторачасовой доступности центра и включает 7 районов суммарной площадью около 18,5 тыс. км² и населением почти 100 тыс. чел.

Межрайонные центры – интересная категория населенных пунктов, которую можно выделять и чье влияние можно оценивать с помощью разных методов, в том числе – по данным виртуальных социальных сетей. В условиях сжатия сети услуг, которое наблюдается не только в сельской местности, но и во многих малых городах, одним из важных вопросов функционирования межрайонных центров является их транспортная доступность, позволяющая жителям окружающих районов получать необходимые услуги. Рассмотренный случай Великих Лук показывает необходимость межобластного взаимодействия (в вопросах

содержания автомобильных дорог, организации транспортного сообщения и др.), так как этот город является значимым центром притяжения и для нескольких тверских районов.

Список литературы

1. Алексеев А.И., Ковалев С.А., Ткаченко А.А. География сферы обслуживания: основные понятия и методы. Учеб. пособие. Тверь, 1991. 117 с.
2. Варгина К.А. Межрайонные функции городов и поселков западной части Тверской области // География, экология, туризм: научный поиск студентов и аспирантов: мат-лы IX Всеросс. науч.-практич. конф. Тверь: Тверской гос. ун-т, 2021. С. 85–88.
3. Гаврилов О.В. Формирование и развитие сети межрайонных (внутриобластных) центров производственного и социального обслуживания (на примере Оренбургской области): автореф. ... канд. геогр. наук. М., 1996. 22 с.
4. Кисленкова Е.Н. Исследование связей свободного тяготения межрайонного центра (на примере Бежецка) // География, экология, туризм: научный поиск студентов и аспирантов: мат-лы IX Всеросс. науч.-практич. конф. Тверь: Тверской гос. ун-т, 2021. С. 138–141.
5. Кисленкова Е.Н. Исследование межрайонных поездок (на примере Бежецка) / География, экология, туризм: научный поиск студентов и аспирантов: мат-лы X Всеросс. науч.-практич. конф. Тверь: Тверской гос. ун-т, 2021. С. 112–115.
6. Лейзерович Е.Е. Сетка экономических микрорайонов России. Вариант 2008 года // Региональные исследования. 2010. №4. С. 14–28.
7. Смирнов И.П., Смирнова А.А. Активность населения как ресурс развития городов Тверской области: опыт оценки по данным сети «ВКонтакте» // Вестник Тверского государственного университета. Серия: Экономика и управление. 2019. №4 (48). С. 108–116.
8. Смирнов И.П. Средние города Центральной России. Тверь: Твер. гос. ун-т, 2019. 165 с.
9. Ткаченко А.А. Территориальная общность в региональном развитии и управлении. Тверь, 1995. 155 с.
10. Ткаченко А.А., Смирнов И.П., Фомкина А.А. О «четных» уровнях центров расселения // Многовекторность в развитии регионов России: ресурсы, стратегии и новые тренды / Отв. ред. В.Н. Стрелецкий. Иркутск: ИП Матушкина И.И., 2017. С. 71-81.
11. Фомкина А.А. Межрайонные центры социальной инфраструктуры: новый подход к их выделению (на примере Тверской области) // Вестник Московского университета. Серия 5. География, 2015. № 6. С. 57–64.

12. Чекмышев О.А., Яшунский А.Д. Извлечение и использование данных из электронных социальных сетей // Препринты ИПМ им. М.В. Келдыша. 2014. № 62. 16 с.

Об авторах:

СМИРНОВА Александра Андреевна – кандидат географических наук, доцент кафедры социально-экономической географии и территориального планирования Тверского государственного университета, e-mail: Fomkina.AA@tversu.ru, ORCID: 0000-0003-2262-2479, SPIN-код: 9346-0091.

ЖОЛОБОВА Елизавета Эдуардовна – студентка 4 курса направления «География» Тверского государственного университета, бакалавр географии, e-mail: eezholobova@edu.tversu.ru, ORCID: 0009-0003-4251-8625. Научный руководитель: к.г.н. А.А. Смирнова.

VELIKIYE LUKI AS AN INTERDISTRICT CENTER

E.E. Zholobova, A.A. Smirnova

Tver State University, Tver

This article is devoted to a special category of cities – inter-district centers. As an example of such a settlement, the city of Velikiye Luki is considered, which, according to the data on the functions performed by it, is a significant interdistrict center in the south of the Pskov region. Due to the peripheral position of Velikiye Luki, they also have a significant impact on the neighboring districts of the Tver region, which was demonstrated according to the VKontakte social network. Large virtual urban communities were selected and the geography of their subscribers was analyzed. Based on these data, groups of districts were identified that differ in the degree of attraction to the interdistrict center. The results obtained were compared with information on the number of bus routes connecting Velikiye Luki with other points. As a result of the comparison of «virtual» and «transport» data, the zone of significant influence of Velikiye Luki as an interdistrict center was identified.

Keywords: *interdistrict center, Velikiye Luki, interdistrict functions, VKontakte social network, virtual communities, transport accessibility.*

Рукопись поступила в редакцию 25.04.2023
Рукопись принята к печати 26.04.2023