

**ИСТОРИОГРАФИЯ. ИСТОЧНИКОВЕДЕНИЕ.
МЕТОДЫ ИСТОРИЧЕСКОГО ИССЛЕДОВАНИЯ**

УДК 94(470.331)''17/18''+912.43
DOI 10.26456/vthistory/2023.2.060–075

**ОПЫТ ИЗУЧЕНИЯ РАССЕЛЕНИЯ В ТОРОПЕЦКОМ
УЕЗДЕ XVI–XVII ВВ. С ПРИМЕНЕНИЕМ
ГЕОИНФОРМАЦИОННЫХ ТЕХНОЛОГИЙ:
ВОЗМОЖНОСТИ, ОГРАНИЧЕНИЯ, РЕЗУЛЬТАТЫ¹**

Ю.В. Степанова

ФГБОУ ВО «Тверской государственный университет», г. Тверь, Россия

В статье представлены результаты историко-географического исследования Торопецкого уезда XVI–XVII вв., произведённого с применением геоинформационных технологий. Для Торопецкого уезда XVI в. характерен способ обозначения селений через обобщающие названия, что соответствует «гнездовой» системе расселения. Это обстоятельство является фактором плохой сохранности исторической топонимии Торопецкого уезда в материалах XVIII–XIX вв. Результаты картографирования данных писцовых книг Торопецкого уезда XVI–XVII вв. отличаются низким процентом локализованных топонимов от синхронных показателей по Тверскому уезду и Тверской половине Бежецкой пятины. В итоге поселенческая структура Торопецкого уезда XVI – первой половины XVII в. может быть охарактеризована лишь на основании общей реконструкции культурного ландшафта по данным письменных источников без применения инструментов ГИС. Детальное исследование может быть проведено только на материале относительно полно локализованных скоплений поселений. В настоящей публикации представлены результаты такого исследования области Дубна Торопецкого уезда.

Ключевые слова: исторические ГИС, уезд, волость, расселение, землевладение, Россия, XVI–XVII вв.

Геоинформационные технологии уже более 20 лет применяются в отечественных историко-географических исследованиях². Особенно продук-

¹ Исследование проведено при поддержке гранта Российского научного фонда, проект № 22-28-01089.

² Подробнее см.: Фролов А.А. Геоинформационные технологии в современных историко-географических исследованиях отечественных историков // Вопросы географии. 2013. № 136. С. 447–458.

тивным стало использование ГИС в работе с материалами Генерального межевания XVIII–XIX вв., которые имеют большое значение в изучении социально-экономической истории и исторической географии России не только Нового времени, но и позднего Средневековья. Свою продуктивность изучение материалов Генерального межевания показало, прежде всего, в реконструкциях системы сельского расселения.

Основные положения методики локализации населенных пунктов XV–XVII вв. на основе данных источников XVIII–XIX вв. были сформулированы А.М. Андрияшевым и М.В. Витовым³. В этом подходе данные Генерального межевания XVIII в. являются промежуточными между поземельными описаниями XV–XVII вв. и современной географической картой. Следовательно, эти материалы – экономические примечания и планы уездов и земельных дач – являются ключевыми для географической локализации более ранней топонимики.

Внедрение геоинформационных технологий в 2000-х гг. позволило обрабатывать большие массивы историко-географических сведений источников периода позднего Средневековья и раннего Нового времени. Помимо ускорения процесса статистической обработки данных поземельных описаний, технологии позволили создавать историко-географические геоинформационные проекты, снабжённые набором функций, в том числе масштабирования, полнотекстового поиска данных, измерений расстояния и площади. Привязка материалов Генерального межевания в таких проектах позволила отразить непосредственные источники географической информации для реконструкций исторического ландшафта XV–XVII вв. В этом методическом поле был выполнен проект А.А. Фролова и Н.В. Пиотух по локализации более 6 тысяч селений древнейшей русской писцовой книги Деревской пятины Новгородской земли конца XV в.⁴, а позднее – проекты по исторической географии отдельных районов Верхневолжья: Бежецкого Верха⁵, Тверского уезда⁶, Тверской половины Бежецкой пятины⁷. Все перечисленные геоинформационные про-

³ Андрияшев А.М. Карта Обонежской пятины с перечнем погостов // Писцовые книги Обонежской пятины 1496 и 1563 гг.: Материалы по истории народов СССР. Л., 1930. Вып. 1. С. 269–270; Витов М.В. Историко-географические очерки Заонежья XVI–XVII вв. Из истории сельских поселений. М., 1962.

⁴ Фролов А.А., Пиотух Н.В. Исторический атлас Деревской пятины Новгородской земли (по писцовым книгам письма 1495–1496 годов). М.; СПб., 2008. Т. 1–3.

⁵ Фролов А.А., Голубинский А.А. Веб-картографический ресурс «Источники по исторической географии Бежецкого Верха» // Историческая география. 2016. Т. 3. С. 440–455; Веб-ГИС «Источники по исторической географии Бежецкого Верха». [Электронный ресурс]. URL: https://histgeo.ru/our_projects/project/1200000000/ (дата обращения 12.06.2023).

⁶ Веб-ГИС «Тверской уезд в XVI в.». [Электронный ресурс]. URL: https://histgeo.ru/our_projects/project/3100000000/ (дата обращения 12.06.2023).

⁷ Веб-ГИС «Исторический атлас Бежецкой пятины (Тверской половины) Новгородской земли конца XV – XVII вв.». [Электронный ресурс]. URL: https://histgeo.ru/our_projects/project/1/ (дата обращения 12.06.2023).

екты, включающие слои с оцифрованными границами земельных дач и топонимов Генерального межевания, находятся в открытом доступе. Материалы Генерального межевания стали ключевыми источниками в ГИС-проектах по исторической географии Карелии⁸, Черноземья⁹, Москвы и Подмосковья¹⁰, Вологодского края¹¹.

В 2022 г. было начато изучение исторической географии территории Верхнего Подвинья в границах Торопецкого уезда – одного из наименее изученных в историко-географическом отношении регионов России. Пограничное положение уезда в составе Великого княжества Литовского в XIII–XV вв. и Русского государства в XVI–XVII вв. отчасти обусловило скудость источниковой базы, в особенности, актового материала, относящегося к этой территории. Соответственно, Торопецкие земли периода Средневековья и раннего Нового времени относительно редко становились предметом специального изучения¹². Чаще всего Торопец и волости рассматривались в контексте территориального устройства задвинских волостей. Детально территория уезда XVI в. изучалась лишь В.Л. Яниным и Л.А. Бассальго, которые составили схематическую карту уезда с нанесенными на нее границами волостей и наиболее крупными поселенческими центрами¹³. Основным источником исследования стала древнейшая писцовая книга Торопецкого уезда 1540 г.¹⁴ Этот источник показывает, что в XVI в. население уезда обладало

⁸ ГИС «Генеральное межевание Олонецкой губернии». [Электронный ресурс]. URL: (<http://maps.karelia.ru/mez/> (дата обращения 12.06.2023).

⁹ *Канищев В.В.* Опыт использования современных информационных технологий в проектах по исторической географии // Информационный бюллетень ассоциации «История и компьютер». 2012. № 39. С. 71–74.

¹⁰ *Голубинский А.А., Хитров Д.А., Черненко Д.А.* Итоговые материалы Генерального межевания: о возможностях обобщения и анализа // Вестник Московского университета. Серия 8: История. 2011. № 3. С. 35–51; *Хитров Д.А.* Московский уезд в материалах валового письма 1620–1640-х годов: к вопросу о методике картографирования материалов писцовых книг // Комплексный подход в изучении Древней Руси: Сборник материалов X Международной научной конференции. Приложение к Журналу «Древняя Русь. Вопросы медиевистики». 2019. С. 211–212.

¹¹ *Черненко Д.А.* Методы картографирования и пространственностатистического анализа структуры землевладения XVII–XVIII вв. в Центральной России // Актуальные проблемы аграрной истории Восточной Европы X–XXI вв. Источники и методы исследования. XXXII сессия симпозиума по аграрной истории Восточной Европы. Тезисы докладов и сообщений. Рязань, 21–24 сентября 2010 г. М., 2010. С. 164–166.

¹² *Побойнин И.И.* Торопецкая старина: исторические очерки г. Торопца с древнейших времен до конца XVII в. М., 1902; *Бассальго Л.А., Янин В.Л.* Историко-географический обзор новгородско-литовской границы // *Янин В.Л.* Новгород и Литва. Пограничные ситуации XIII–XV веков. М.: Наука, 1998. С. 104–214; *Темушев В.Н.* Торопецкая волость // Вялікае княства Літоўскае: Энцыклапедыя. У 2 т. Т. 2: Кадэцкі корпус–Яцкевіч. Мн., 2006. С. 659–670.

¹³ *Бассальго Л.А., Янин В.Л.* Указ. соч.

¹⁴ Российский государственный архив древних актов (далее – РГАДА). Ф. 137. Торопец. № 1. Публикации: Торопецкая книга 1540 г. / Подг. М.Н. Тихомиров, Б.Н. Флоря // Археографический ежегодник за 1963 г. М., 1964. С. 279–357; Писцовая книга Торопец-

специфическими чертами территориальной организации, расселения и хозяйства. Наиболее заметные из них – наличие перевар – территориальных объединений, связанных с бортничеством, и десятков¹⁵. Как перевары, так и десятки, по мнению исследователей, можно рассматривать как следы более ранней организации, сформировавшиеся в контексте сложной политической истории региона, длительное время входившего в состав Великого княжества Литовского (ВКЛ)¹⁶.

Поселенческая структура Торопецкого уезда и её динамика в период позднего Средневековья и раннего Нового времени до недавнего времени оставались слабо изученными. В этой связи представилось актуальным проанализировать сплошную локализацию топонимической информации писцовых описаний уезда XVI–XVII вв. на основе данных картографических и статистических источников XVIII–XIX вв. В работе был использован план Торопецкого уезда 1770-х гг., материалы отдельных земельных дач; экономические примечания Торопецкого и Холмского уездов Псковской губернии 1770-х гг. Северная и восточная границы Торопецкого уезда частично локализованы в работе по картографированию соседних Деревской пятины Новгородской земли и Ржевского уезда. Эти географические данные отражены в соответствующих ГИС-проектах¹⁷. Используются также картографические источники XIX – начала XX вв., совмещенные с современной топографией и размещенные на ресурсе «Это Место». ГИС «Торопецкий уезд в XVI веке» опубликована в сети Интернет¹⁸.

Опыт локализации поселений XVI–XVII вв. показывает, что степень сохранности исторической топонимии различна в разных регионах. Так, высокая степень её сохранности отмечается в Бежецкой пятине и Тверском уезде. Например, для ряда волостей Тверской половины Бежецкой пятины число локализованных поселений достигает 60–80 % всех топонимов писцовой книги 1545 г.

кого уезда письма Александра Давыдовича Ульянина и Тимофея Степанова сына Бибинова // Писцовые книги Новгородской земли. Т. 4: Писцовые книги Деревской пятины 1530-х – 1540-х гг. / сост. К.В. Баранов. М., Древлехранилище, 2004. С. 501–682.

¹⁵ Картова М.В. Промысловые территориальные объединения в России XVI–XVII вв. (перевары, беляки) в отражении писцовых описаний // Электронный научно-образовательный журнал «История». 2022. Т. 13. № 8 (118).

¹⁶ Архимандрит Сергей (Тихомиров). Черты церковно-приходского и монастырского быта в Писцовой Книге Водковской пятины 1500 года (в связи с общими условиями жизни). СПб., 1905. С. 141; Гневушев А.М. Очерки экономической и социальной жизни сельского населения Новгородской области после присоединения Новгорода к Москве. Т. 1. Сельское население Новгородской области по писцовым книгам 1495–1505 г., ч. 1. Киев, 1915. С. 127; Бассалыго Л.А., Янин В.Л. Указ. соч. С. 192–193.

¹⁷ Веб-ГИС «Исторический атлас Деревской пятины по писцовой книге письма 1495–1496 гг.». [Электронный ресурс]. URL: https://histgeo.ru/our_projects/project/1300000000/; Веб-ГИС «Уезд Ржевы Володимировой («половина князя Дмитрия Ивановича») по писцовой книге 1588–1589 гг.». [Электронный ресурс]. URL: https://histgeo.ru/our_projects/project/2700000000/ (дата обращения 12.06.1023).

¹⁸ Веб-ГИС «Торопецкий уезд в XVI веке». [Электронный ресурс]. URL: https://histgeo.ru/our_projects/project/2/ (дата обращения 12.06.1023).

В Торопецком уезде обнаруживается иная картина при сопоставлении данных XVI–XVII вв. и XVIII–XIX вв. Писцовая книга Торопецкого уезда 1540 г. зафиксировала специфический способ обозначения поселений через одно общее название, например: «в Речанех», «в Овже», «в Лугах», «в Боракове», «в Кунее» и т.д. Внутри таких рубрик в тексте писцовой книги деревни различаются чаще всего по именам крестьян: «в Речанех деревня над Торопицою Палки Дмитрова да сына его Ивашка», «в Речанех жо Сергейка Фалелейкова», «в Речанех жо Ески Мокеева з братьею»¹⁹. Иногда внутри описания, предваренного заголовком, имеются несколько групп деревень с одинаковыми названиями. Например, в рубрику «в Боракове» входит ряд деревень с названием «Бораково», «Хмелино», «Чирилово»²⁰. В общей сложности можно выделить не менее 138 скоплений поселений (табл. 1). Очевидно, что подобная рубрикация в источнике отражает «гнездовой» характер сельского расселения, известный по письменным источникам, относящимся к Новгородской земле.

М.В. Витов определил «гнездо» поселений как мелкие деревни, разбросанные небольшими группами и разделённые пространствами незаселённой территории. Жители «гнезда» могли быть родственниками и пользоваться правом наследственного владения землей и угодьями²¹. В Обонежской пятине, где встречается аналогичная система обозначения селений, соответствующие деревни были населены ближайшими родственниками. Села, населённые родственниками, совместно владеющими землей, были характерны для белорусских земель в XIV–XV вв. В совместном владении находились земледельчески освоенные территории и пригодные для освоения пустые земли, и угодья – бортные, рыбные ловли²². Аналогичные скопления поселений с обобщающими названиями зафиксированы и на сопредельных с Торопецким уездом территориях Деревской пятины Новгородской земли.

Этой особенностью топонимии Торопецкого уезда XVI в. можно объяснить её относительно слабую сохранность в более поздних источниках.

Топонимическая ситуация, отражённая в описании Торопецкого уезда 1626–1629 гг., несколько иная. В ней встречаются перечни поселений, объединённых общим названием. Однако их количество значительно меньше в сравнении с данными писцовой книги 1540 г. Скопления фиксируются в Казаринской волости, занявшей в XVII в. почти всю северную часть уезда. Всего можно выделить 19 подобных обобщающих названий, ряд которых

¹⁹ Писцовая книга Торопецкого уезда... С. 526.

²⁰ Там же. С. 596.

²¹ Витов М.В. Приемы составления карт поселений XV–XVII вв. по данным писцовых и переписных книг (на примере Шунгского погоста Обонежской пятины) // Проблемы источниковедения. М., 1956. Т. 5. С. 159, 166–167.

²² Хорошкевич А.Л. Исторические судьбы белорусских и украинских земель в XIV – начале XVI в. // Пацуто В.Т., Хорошкевич А.Л., Флоря Б.Н. Древнерусское наследие и исторические судьбы восточного славянства. М., 1982. С. 105–108.

восходит к XVI в.: «в Тяполове», «в Лутках», «в Юнцове заходе», «в Раме-
нье», «в Почепе». Однако под такими общими названиями фиксируются, как
правило, лишь 1–3 деревни. Исключение составляет скопление «в Матенце»
(у оз. Матенец), включавшее 7 деревень, у шести из которых название начи-
налось с «Матенец», аналогично ситуации XVI в.: Матенец же Олексеевская
тож, Матенец Якимовская, Матенец Сохнова Гора, Матенец же Прошков-
ская²³. Как скопление поселений охарактеризованы и пункты «в Дубне»²⁴.
Дубна в договорах 1503 и 1522 гг. фигурирует в перечне торопецких воло-
стей²⁵, однако уже в писцовом описании 1540 г. не обозначена как волость.

В целом же для топонимии уезда 1620-х гг. характерны двойные и
тройные названия, например: Зыковская Лемешиха тож, Корниловская Мо-
нинская Иевлева тож. Часть поселений вновь возникла на пустошах, полу-
чив новое название, на что указывает писцовая книга.

Таким образом, писцовые описания 1540 и 1620-х гг. зафиксировали
своеобразную топонимическую ситуацию в Торопецком уезде, осложненную
трансформацией поселенческой структуры после Смутного времени.

Отчасти это объясняет характерные для Торопецкого уезда в XVIII–
XIX вв. двойные и тройные названия населенных пунктов: Теренина
Овинцы тож, Кузминский починок Раткина тож, Кузовская Рогова Саво-
стинская тож, Козья Борода Лелехов Наволок, Степановское Аристова Ста-
рая Нива, Патрекеевское Ананиевская Федоровская тож и др.²⁶

Очевидно, что при ограниченных возможностях сопоставления дан-
ных XVI–XVII и XVIII–XIX вв. метод сплошной локализации, который ис-
пользовался для территории Новгородских пятин и уездов Верхневолжья,
для Торопецкой земли неприменим в полном объеме, в особенности для ло-
кализации данных 1540 г.

Для большинства скоплений поселений с общим названием можно
установить лишь их примерное местонахождение по одному-двум, редко
трём-восемью пунктам. Однако определение местоположения отдельных
пунктов, а также указания в писцовой книге на реки и озера позволили про-
извести локализацию большинства центров скоплений поселений. Не-
сколько более полно локализованы поселения на поместных землях, в силу
лучшей сохранности более разнообразной топонимики. Это касается,
прежде всего, северной части уезда, охваченной поместными раздачами уже
в первой половине XVI в.

Работа по картографированию поселений производилась с применением
программного пакета QGIS. Центральные и прочие поселения были пока-
заны точечными объектами. Территории «гнёзд» поселений по данным пис-
цовой книги 1540 г. были отображены полигональными объектами. Пример-
ные границы «гнёзд» было наиболее целесообразно проводить по границам

²³ РГАДА. Ф. 1209. Оп. 1, ч. 1. № 888. Л. 200об.

²⁴ Там же. Л. 205–206об.

²⁵ Сборник Императорского Русского исторического общества. 2-е изд. СПб., 1892.
Т. 35. С. 400.

²⁶ РГАДА. Ф. 1355. Оп. 1. Д. 1197.

земельных дач Генерального межевания, сохранность которых во времени неоднократно отмечалась. В ряде случаев учитывалось размещение вокруг озер или вдоль рек. В результате была получена картина пространственного размещения скоплений поселений (Степанова Ю.В., Карпова М.В. «Гнездовая» система расселения в Торопецком уезде по данным писцовой книги 1540 г. // Исторический журнал: научные исследования. 2021. № 5. С. 52–72).

Здесь следует оговориться, что их территориальные параметры могут быть определены лишь очень приблизительно. Из 137 скоплений поселений не удастся определить местоположение четырех в Торопецкой волости, пяти – в Казаринской, по одному – в Нежелской, Любутской, Старцовой волостях и Замошской переваре (табл. 1). Некоторые скопления поселений могут быть локализованы с большей точностью с учетом озерного ландшафта. Так, очевидно размещение «гнезд» поселений в районе озер Сельское, Псовец, Ракомле, где находились скопления «в Тулее», «Псовец», «Норкомичи». Наиболее полно локализируются топонимы Дубны, часть которых фигурирует и в более поздних источниках.

Таблица 1

Локализованность «гнезд» поселений в Торопецком уезде по данным писцовой книги 1540 г.

№	Волость / пере- вара	«Гнезда» посе- лений (кол-во)	Локализовано по- селенческих цен- тров в «гнездах»
1	Торопецкая	30	26
2	Любута	6	5
3	Тура	3	3
4	Нежелская	2	1
5	Данковская	4	4
6	Старцова	8	7
7	Стрежинская	6	6
8	Столопенская	1	1
9	Казаринская	41	36
11	Сережская	9	9
12	Желинская	4	4
13	Болобинская	2	2
14	Замошская	7	6
15	Дубна	6	6
16	Без названия	8	8
Всего		137	124

Сохранность топонимов Торопецкого уезда 1620-х гг. тоже относительно невелика, однако здесь можно оценивать результаты локализации, исходя из общего количества топонимов (табл. 2). Из 1160 топонимов Казаринской волости локализовано лишь 318 (около 27 %). Относительно полно локализовано лишь скопление «в Дубне», к которому в описании отнесено 26

пунктов. Из них 17 локализируются достоверно. Из 148 пунктов Данковской волости достоверно локализируются лишь 28 %, Нежелской – 29 %.

Более близкие к Торопцу территории локализируются несколько лучше. Так, из пунктов Старцовой волости локализируются около 36 %, Стрежинской – 37 %. Небольшие волости, примыкающие к Торопцу (Порецкая, Грядецкая, Турская, Любутская, Кудинская, Струская, Обизерецкая, Избудецкая) локализируются в объемах от 34 % до 69 %.

Таблица 2

**Локализованность поселений Торопецкого уезда
по данным писцовой книги 1626–1629 гг.**

№	Волость	Число топонимов	Локализовано топонимов, кол-во (%)
1	Казаринская	1160	318 (27)
2	Данковская	148	42 (28)
3	Старцова	572	208 (36)
4	Порецкая	195	67 (34)
5	Грядецкая	40	15 (37,5)
6	Турская	161	75 (46,5)
7	Любутская	189	70 (37)
8	Кудинская	159	77 (48)
9	Стрежинская	236	87 (37)
10	Струская	56	23 (50)
11	Избудецкая	271	107 (40)
12	Обизерецкая	36	24 (69)
13	Нежелская	172	51 (29)

Таким образом, результаты картографирования топонимики писцовых книг Торопецкого уезда XVI–XVII вв. существенным образом отличаются от синхронных показателей по Тверскому уезду и Тверской половине Бежецкой пятины, где процент локализованных поселений и пустошей значительно выше и для некоторых волостей достигает 60–80 %. Для Торопецкого уезда даже по данным писцового описания 1620-х гг. он в среднем составляет 34–37 %. Следовательно, поселенческая структура Торопецкого уезда XVI – первой половины XVII вв. может быть охарактеризована лишь на основании общей реконструкции культурного ландшафта по данным письменных источников без применения инструментов ГИС. Зафиксированный писцовой книгой 1540 г. способ обозначения селений Торопецкого уезда через обобщающими названиями свидетельствует о сохранении архаичной поселенческой структуры. Одновременно он мог служить средством идентификации объекта налогообложения и общинного землевладения²⁷.

Способ обозначения поселений через обобщающие названия соотносится с процессом расселения и формирования крестьянских общин в ВКЛ²⁸.

²⁷ Милов Л.В. Великорусский пахарь и особенности российского исторического процесса. М., 2001. С. 447.

²⁸ Довнар-Запольский М.В. Очерки по организации западно-русского крестьянства в XVI веке. Киев, 1905. С. 107.

Вероятно, эта модель поселенческой структуры в Торопецком уезде соответствовала типу поземельных отношений, характерному для сябренной общины. Разнообразие размеров общин на материалах Восточной Белоруссии уже отмечалось в историографии²⁹. Уменьшение числа поселений, объединённых общим названием, в материалах XVII в., вероятно, свидетельствует о разрушении этой поселенческой структуры.

Несколько полнее поселенческая структура может быть охарактеризована на материале отдельных скоплений поселений или / и отдельных землевладений, где процент локализованных пунктов выше. К таким анклавам относится область Дубна, расположенная в восточной окраине уезда (рис. 1). Впервые она упоминается в 1480 г. как область землевладения витебского боярства³⁰. В 1489 г. наместник Вселуцкой волости Ржевской земли Василий Давыдович захватил и отрезал от Торопецкого повета половину волости Дубна. Таким образом, до 1489 г. эта волость имела большую территорию, чем зафиксировано писцовой книгой 1540 г.³¹ В перемирной грамоте 1503 г. Дубна названа волостью, однако в писцовой книге 1540 г. она фигурирует, скорее, как обобщающее название скопления поселений. Во второй половине XVI в. Дубна была приписана к соседнему уезду Ржевы Володимеровы и стала частью Езжинской волости в период формирования территории опричнины³². Езжинская волость охарактеризована в писцовой книге Ржевского уезда 1588–1589 гг. письма А.Е. Салтыкова. Она включала пространство между озерами Пено, Сиг и Волго, а также правый берег Волги от озера Пено до озера Волго. Центром волости являлось с. Ясинское (Езжино) на Волге³³.

²⁹ Пичета В.И. История сельского хозяйства и землевладения в Белоруссии. Минск, 1927. Ч. I (до конца XVI века). С. 22.

³⁰ Литовская метрика. Отдел первый. Часть первая: Книга записей. Том первый. Русская историческая библиотека, издаваемая Императорскою Археографическою комиссиею. Том 27. СПб., 1910. С. 373.

³¹ Бассальго Л.А., Янин В.Л. Указ. соч. С. 190.

³² Фролов А.А. Новые материалы по средневековой исторической географии земель Ржевы Володимеровой // Вестник ТвГУ. Серия: История. 2013. Вып. 3. С. 60–62.

³³ Фролов А.А. Писцовая приправочная книга 1588–1589 годов уезда Ржевы Володимеровой (половина князя Дмитрия Ивановича). М.; СПб., 2014.

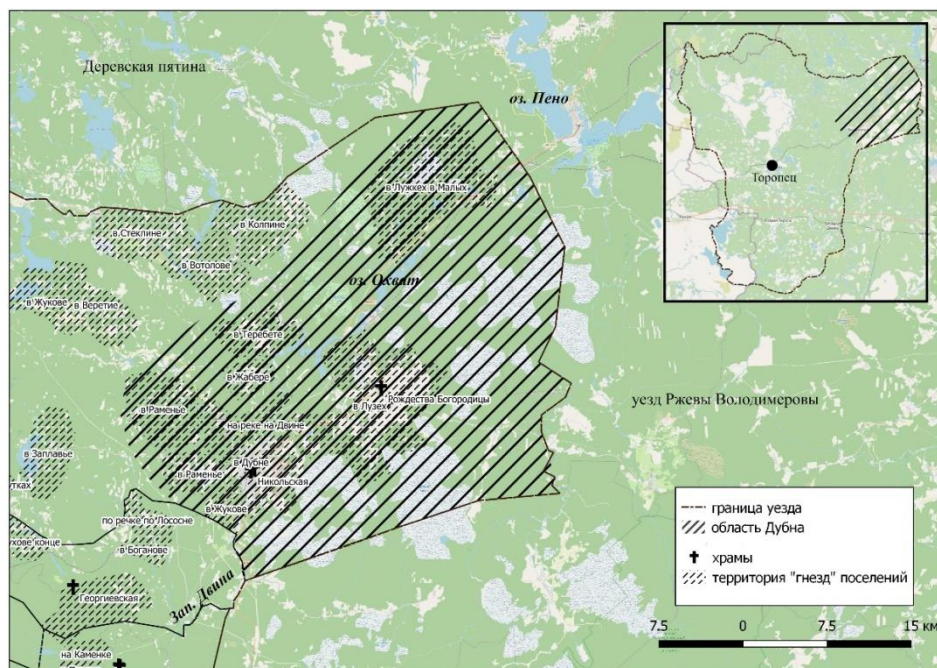


Рис. 1. Область Дубна в составе Торопецкого уезда в XVI в.

В дальнейшем анклав «в Дубне» вновь фиксируется в составе Торопецкого уезда в писцовой книге 1626–1629 гг.³⁴, тогда как «в Лузех» остается в составе Ржевского уезда³⁵. Вероятно, возвращение Дубны в состав Торопецкого уезда произошло вскоре после Смутного времени. Она стала частью крупной Казаринской волости, занимавшей почти всю северную половину Торопецкого уезда. При этом название скопления поселений «в Дубне» сохранилось³⁶.

По описанию 1540 г. к Дубне достоверно можно отнести земли не менее девяти поместий (табл. 3). На погосте Дубно с Успенским и Никольским храмами находилось 5 дворов церковнослужителей³⁷.

Таблица 3

Поместное землевладение в Дубне Торопецкого уезда по данным писцовой книги 1540 г.

№	Владельцы	Предьдущие владельцы	Число сел-лец / дд. / поч.	Число пустых дд. / пуст.	Число скоплен-ний посе-лений
1	Григорий, Иван Василь-евы дети Козлова	Федор Аристов	0 / 2 / 0	4 / 3	1
2	Угрим Ершов сын Окор-ков		0 / 18 и 1/3 / 2	7	3

³⁴ РГАДА. Ф. 1209. Оп. 1, ч. 1. Д. 888. Л. 205–206об.

³⁵ Там же. Д. 833.

³⁶ Там же. Д. 888. Л. 205–206об.

³⁷ Писцовая книга Торопецкого уезда... С. 668.

3	Данил Иванов сын Игнатъев		0 / 19 / 1	6	3
4	Никита Иванов сын Безсунников	Федор Васильев сын Безсунников	0 / 13 / 0	4	2
5	Степан, Григорий, Федор, Бурнаш, Кирей Васильевы дети Прохорова		0 / 14 / 0	6	1
6	Офонасий Михайлов сын Безсунников		1 / 20 / 1	1 / 1	Не фиксируются
7	Федор, Митя, Степан Тимофеевы дети Лутковского		0 / 16 / 0	2 / 2	2
8	Федор, Иван Власьевы дети Безсунникова	Никита Иванов сын Безсунников	0 / 12 / 0	5 / 1	2
9	Ширий Федцов сын Аристов		0 / 3 / 0	1 / 6	1

На территории Дубны фиксируется не менее шести скоплений. Одно из них – собственно «в Дубне» – примыкало к погосту Дубно. Остальные – «в Раменье», «в Жукове», «в Лужках Малых», «в Лузех», «в Жарех» – находились западнее, севернее и северо-восточнее погоста, на рр. Грустыне, Городне, Нетесьме и оз. Охват. Поселения одного «гнезда» могли относиться к владениям разных помещиков. Часть деревень охарактеризована как находящиеся «на реке на Двине» (12 деревень). Ещё 20 деревень в поместье Офонасия Михайлова сына Безсунникова не объединены общим названием. В целом территория Дубны была ограничена оз. Охват и р. Русановка на севере, заболоченными низинами и р. Лососной на западе и юге, крупными заболоченными пространствами (в том числе болотом Дерзкий мох) на юге и востоке. Очевидно, что это пространство являлось частью древнейшей волости Дубна, территорию которой до 1489 г. определить не удастся в связи с отсутствием источников.

Наиболее крупными скоплениями были «гнезда» поселений «в Дубне» и «в Лузех». В каждом из скоплений находилось не менее 28 деревень. Деревни «в Дубне» локализуются на обоих берегах р. Западная Двина в округе погоста. «В Лузех» представляло собой обособленную территорию в бассейне р. Нетесьма и на южном берегу оз. Охват. Центром этой местности был погост с церковью Рождества Богородицы и двумя дворами духовенства. Есть уточнение в писцовой книге, что эта церковь являлась приходской для крестьян помещиков Огорокова, Лутковских, Безсунниковых³⁸. Наиболее четко ландшафтная приуроченность прослеживается для скопления «в Лузех». Очевидно, что часть поселений «в Лузех» размещалась вдоль дороги между погостами Дубно и в Лузех. В целом, скопление «в Лузех» размещалось на участке, ограниченном оз. Охват и заболоченными низменностями на севере, востоке и юге. Скопления поселений «в Дубне» и «в Лузех» отделялись друг

³⁸ Писцовая книга Торопецкого уезда... С. 670.

от друга, по-видимому, относительно небольшим лесным массивом с мелкими речками и болотистыми участками.

В 1580-х гг. поселения и пустоши скоплений «в Дубне» и «в Лузех» в составе Езжинской волости уезда Ржевы Володимировой относятся к поместьям Ивана и Федора Олексеевых детей Жеребцова (им перешли земли Ивана Бескунникова), Девятова и Лаврентия Степановых детей Зеленого, Федора Васильева сына Мачехина. В этот период в микрорегионе появляются новые сельца – центры новых землевладений: сд. Скворцово Старое тож «в Лузех», Великое и Залужья «в Дубне»³⁹. Старинные «гнезда» поселений в микрорегионе, кроме самого скопления «в Дубне», в 1580-х гг. уже не фиксируются.

В 1620-х гг. наблюдается значительное запустение территории Дубны. На погосте Дубно находилось три двора церковнослужителей. Жилые дворы находились в сельцах Курово, Красиково и д. Горка. Остальные территории представляли собой запустевшие деревни (всего 22 пустоши). Большая часть Дубны находилась в землевладении помещиков Петра и Ивана Ивановых детей Козлова с центром в сельце, бывшей деревне Курово. Меньшая относилась к поместному владению Владимира Посникова сына Козлова⁴⁰. Новые центры землевладений – сельца – в предыдущих описаниях фигурируют как деревни. В комплексе писцовые описания XVI–XVII вв. позволяют реконструировать последовательность переходов владений. Так, земли в Дубне помещика 1540-х гг. Угрима Ершова сына Огорокова перешли его сыну Семену Угримову, а в 1620-х гг. числились за Владимиром Посниковым сыном Козлова. Вероятно, помещикам Козловым запустевшие земли Дубны перешли в период или вскоре после окончания Смутного времени.

Таким образом, микрорегион Дубна представлял собой относительно обособленный анклав, ограниченный в ландшафтном отношении. В первой половине XVI в. поселения концентрировались здесь в нескольких скоплениях, крупнейшими из которых являлись «гнезда» поселений «в Дубне» и «в Лузях». Между двумя скоплениями, разделенными лесным массивом, несомненно, существовала дорога. Очевидно, что погост в Лузех являлся приходским для населения этого анклава, погост в Дубне – для населения остальных «гнезд» поселений Дубны. Уже в этот период скопления поселений были разделены между поместными землевладениями. Во второй половине XVI в. Дубна была приписана к уезду Ржевы Володимировой в состав Езжинской волости. Отдельные «гнезда» поселений здесь уже не фиксируются. Существенного запустения анклава в 1580-х гг. не наблюдается. В 1620-х гг. бывшая территория старой волости Дубна была разделена между Торопецким и Ржевским уездами: анклав «в Дубне» вернулся в состав Торопецкого уезда, «в Лузех» – остался в составе Ржевского. В период Смуты микрорегион практически запустел, его земли были розданы новым помещикам, возникли новые поселенческие центры – сельца с дворами помещиков. Старые храмы сохраняли значение приходских.

³⁹ Фролов А.А. Писцовая приправочная книга 1588–1589 годов... С. 124–126.

⁴⁰ РГАДА. Ф. 1209. Оп. 1, ч. 1. № 888. Л. 205–206об.

Можно заключить, что первоначальная территория торопецкой волости Дубна включала несколько обособленных скоплений поселений, образовывавших не менее двух приходов с центрами-погостами. Эта схема соответствует троичной системе территориального деления «волость – погосты – верви», которая, по мнению А.А. Горского, существовала на значительной части территории Руси в XII–XIII вв. Позднее понятие «волость» претерпевает существенную трансформацию⁴¹. Можно предположить, что на окраинных территориях ВКЛ и Московского государства архаичные черты этой системы еще просматриваются в первой половине XVI в., что отражает историческая география волости Дубна.

Список литературы:

1. *Алексеев Л.В.* Смоленская земля в IX–XIII вв. М.: Наука, 1980. – 268 с.
2. *Андряшев А.М.* Карта Обонежской пятины с перечнем погостов // Писцовые книги Обонежской пятины 1496 и 1563 гг.: Материалы по истории народов СССР. Л., 1930. Вып. 1. С. 269–270.
3. *Бассальго Л.А., Янин В.Л.* Историко-географический обзор новгородско-литовской границы // Янин В.Л. Новгород и Литва. Пограничные ситуации XIII–XV веков. М.: Наука, 1998. С. 104–214.
4. *Витов М.В.* Историко-географические очерки Заонежья XVI–XVII вв. Из истории сельских поселений. М.: Изд-во Моск. ун-та, 1962. – 290 с.
5. *Витов М.В.* Приемы составления карт поселений XV–XVII вв. по данным писцовых и переписных книг (на примере Шунгского погоста Обонежской пятины) // Проблемы источниковедения. М., 1956. Т. 5. С. 231–264.
6. *Голубеў В. Ф.* Сельская абшчына ў Беларусі XVI–XVIII стст. Мінск: Беларус. навука, 2008. – 407 с.
7. *Голубинский А.А., Хитров Д.А., Черненко Д.А.* Итоговые материалы Генерального межевания: о возможностях обобщения и анализа // Вестник Московского университета. Серия 8: История. 2011. № 3. С. 35–51.
8. *Горский А.А.* От погоста к волости // Образы аграрной России IX–XVIII вв.: Памяти Натальи Александровны Горской. М., 2013. С. 89–93.
9. *Канищев В.В.* Опыт использования современных информационных технологий в проектах по исторической географии // Информационный бюллетень ассоциации «История и компьютер». 2012. № 39. С. 71–74.
10. *Карпова М.В.* Промысловые территориальные объединения в России XVI–XVII вв. (перевары, беляки) в отражении писцовых описаний // Электронный научно-образовательный журнал «История». 2022. Т. 13. № 8(118).
11. *Милов Л.В.* Великорусский пахарь и особенности российского исторического процесса. М.: РОССПЭН, 2001. – 573 с.
12. *Пичета В.И.* История сельского хозяйства и землевладения в Белоруссии. Минск: Издание Наркомзема, 1927. Ч. I (до конца XVI века). – 179 с.

⁴¹ *Горский А.А.* От погоста к волости // Образы аграрной России IX–XVIII вв.: Памяти Натальи Александровны Горской. М., 2013. С. 89–93.

13. *Темущев В.Н.* Таропецкая воласць // Вялікае княства Літоўскае: Энцыклапедыя. У 2 т. Т. 2: Кадэцкі корпус–Яцкевіч. Мн., 2006. С. 659–670.
14. *Фролов А.А.* Геоинформационные технологии в современных историко-географических исследованиях отечественных историков // Вопросы географии. 2013. № 136. С. 447–458.
15. *Фролов А.А.* Новые материалы по средневековой исторической географии земель Ржевы Володимировой // Вестник ТвГУ. Серия: История. 2013. Вып. 3. С. 55–86.
16. *Фролов А.А., Голубинский А.А.* Веб-картографический ресурс «Источники по исторической географии Бежецкого Верха» // Историческая география. 2016. Т. 3. С. 440–455.
17. *Фролов А.А., Пиотух Н.В.* Исторический атлас Деревской пятины Новгородской земли (по писцовым книгам письма 1495–1496 годов). М.; СПб., 2008. Т. 1–3.
18. *Хитров Д.А.* Московский уезд в материалах валового письма 1620–1640-х годов: к вопросу о методике картографирования материалов писцовых книг // Комплексный подход в изучении Древней Руси: Сборник материалов X Международной научной конференции. Приложение к журналу «Древняя Русь. Вопросы медиевистики». 2019. С. 211–212.
19. *Хорошкевич А.Л.* Исторические судьбы белорусских и украинских земель в XIV – начале XVI в. // *Пацуто В.Т., Хорошкевич А.Л., Флоря Б.Н.* Древнерусское наследие и исторические судьбы восточного славянства. М., Наука, 1982. С. 69–150.
20. *Черненко Д.А.* Методы картографирования и пространственно-статистического анализа структуры землевладения XVII–XVIII вв. в Центральной России // Актуальные проблемы аграрной истории Восточной Европы X–XXI вв. Источники и методы исследования. XXXII сессия симпозиума по аграрной истории Восточной Европы. Тезисы докладов и сообщений. Рязань, 21–24 сентября 2010 г. М., 2010. С. 164–166.

Об авторе:

СТЕПАНОВА Юлия Владимировна – кандидат исторических наук, доцент, кафедра отечественной истории, Тверской государственной университет (Россия, 170100, Тверь, ул. Трехсвятская, 16/31, каб. 207), e-mail: m000142@mail.ru

**THE STUDY OF THE RESETTLEMENT IN TOROPETSKY UEZD
OF THE 16TH-17TH CENTURIES USING GEOINFORMATION
TECHNOLOGIES: POSSIBILITIES, LIMITATIONS, RESULTS**

Y.V. Stepanova

Tver State University, Tver, Russia

The article presents the results of the historical and geographical study of the Toropetsky uезд of the 16th-17th centuries with using geo-information technologies. The Toropetsky uезд of the 16th century is characterized by the designating villages through generalizing names, which corresponds to the "nesting" settlement system. This circumstance is a factor in the poor preservation of the historical toponymy of the Toropetsky uезд in the sources of the 18th-19th centuries. The results of mapping these scribe books of the Toropetsky uезд of the 16th–17th centuries differ in a low percentage of localized toponyms from synchronous indicators in the Tver district and the Tver half of the Bezhtskaya pyatina. As a result, the settlement structure of the Toropetsky uезд of the 16th – first half of the 17th century can be characterized only on the basis of the general reconstruction of the cultural landscape according to written sources without the use of GIS tools. The detailed study is only possible on the material of relatively completely localized clusters of settlements. This publication presents the results of such a study of the Dubna region of Toropetsky uезд.

Keywords: *historical GIS, uезд, volost, settlement, land ownership, Russia, 16th-17th centuries.*

About the author:

STEPANOVA Yuliya Vladimirovna – the Candidate of the History, the Docent, the Department of Russian History, the Tver' State University, (Russia, 170100, Tver, ul. Trekhsvyatskaya, 16/31, room 207), e-mail: m000142@mail.ru

References:

- Alekseev L.V., *Smolenskaya zemlya v IX–XIII vv.*, M., Nauka, 1980. 268 s.
- Andriyashev A.M., *Karta Obonezhskoj pyatiny s perechnem pogostov*, Piscovye knigi Obonezhskoj pyatiny 1496 i 1563 gg.: Materialy po istorii narodov SSSR, L., 1930, Vyp. 1, S. 269–270.
- Bassalygo L.A., Yanin V.L., *Istoriko-geograficheskij obzor novgorodsko-litovskoj granicy*, In: Yanin V.L., *Novgorod i Litva. Pogranichnye situacii XIII–XV vekov*, M., Nauka, 1998, S. 104–214.
- Chernenko D.A., *Metody kartografirovaniya i prostranstvenno-statisticheskogo analiza struktury zemlevladieniya XVII–XVIII vv. v Central'noj Rossii*, Aktual'nye problemy agrarnoj istorii Vostochnoj Evropy X–XXI vv. Istochniki i metody issledovaniya. XXXII sessiya simpoziuma po agrarnoj istorii Vostochnoj Evropy. Tezisy dokladov i soobshchenij. Ryazan', 21–24 sentyabrya 2010 g., M., 2010, S. 164–166.

- Frolov A.A., *Geoinformacionnye tekhnologii v sovremennyh istoriko-geograficheskikh issledovaniyah otechestvennyh istorikov*, Voprosy geografii, 2013, № 136, S. 447–458.
- Frolov A.A., *Novye materialy po srednevekovoj istoricheskoj geografii zemel' Rzhevy Volodimerovoj*, Vestnik TvGU, Seriya «Istoriya», 2013, Vyp. 3, S. 55–86.
- Frolov A.A., Golubinskij A.A., *Veb-kartograficheskij resurs «Istochniki po istoricheskoj geografii Bezheckogo Verha»*, Istoricheskaya geografiya, 2016, T. 3, S. 440–455.
- Frolov A.A., Piotukh N.V., *Istoricheskij atlas Derevskoj pyatiny Novgorodskoj zemli (po piscovym knigam pis'ma 1495–1496 godov)*, M., SPb., 2008, T. 1–3.
- Golubeŭ V.F., *Sel'skaya abshchyna ŭ Belarusi XVI–XVIII stst*, Minsk, Belarus. Navuka, 2008. 407 s.
- Golubinskij A.A., Hitrov D.A., Chernenko D.A., *Itogovye materialy General'nogo mezhevaniya: o vozmozhnostyah obobshcheniya i analiza*, Vestnik Moskovskogo universiteta, Seriya 8: Istoriya, 2011, № 3, S. 35–51.
- Gorskij A.A., *Ot pogosta k volosti*, Obrazy agrarnoj Rossii IX–XVIII vv.: Pamyati Natal'i Aleksandrovny Gorskoj, M., 2013, S. 89–93.
- Kanishchev V.V., *Opyt ispol'zovaniya sovremennyh informacionnyh tekhnologij v proektah po istoricheskoj geografii*, Informacionnyj byulleten' associacii «Istoriya i komp'yuter», 2012, № 39, S. 71–74.
- Karpova M.V., *Promyslovye territorial'nye ob'edineniya v Rossii XVI–XVII vv. (perevary, belyaki) v otrazhenii piscovyh opisaniy*, Elektronnyj nauchno-obrazovatel'nyj zhurnal «Istoriya», 2022, T. 13, № 8 (118).
- Khitrov D.A., *Moskovskij uezd v materialah valovogo pis'ma 1620–1640-h godov: k voprosu o metodike kartografirovaniya materialov piscovyh knig*, Kompleksnyj podhod v izuchenii Drevnej Rusi. Sbornik materialov X Mezhdunarodnoj nauchnoj konferencii. Prilozhenie k zhurnalu «Drevnyaya Rus'. Voprosy medievistiki», 2019, S. 211–212.
- Khoroshkevich A.L., *Istoricheskie sud'by belorusskih i ukrainskih zemel' v XIV – nachale XVI v.*//Pashuto V.T., Horoshkevich A.L., Florya B.N., *Drevnerusskoe nasledie i istoricheskie sud'by vostochnogo slavyanstva*, M., Nauka, 1982, S. 69–150.
- Milov L.V., *Velikorusskij pahar' i osobennosti rossijskogo istoricheskogo processa*, M., ROSSPEN, 2001. 573 s.
- Picheta V.I., *Istoriya sel'skogo hozyajstva i zemlevladeniya v Belorussii*, Minsk, Izdanie Narkomzema, 1927, Ch. I (do konca XVI veka). 179 s.
- Temushev V.N., *Taropeckaya volasc'*, Vyalikae knyastva Litoŭskae: Encyklopedyya, U 2 t., T. 2, Kadecki korpus–Yackevich, Mn., 2006, S. 659–670.
- Vitov M.V., *Istoriko-geograficheskie ocherki Zaonezh'ya XVI–XVII vv. Iz istorii sel'skih poselenij*, M., Izd-vo Mosk. un-ta, 1962. 290 s.
- Vitov M.V., *Priemy sostavleniya kart poselenij XV–XVII vv. po dannym piscovyh i perepisnyh knig (na primere SHungskogo pogosta Obonezhskoj pyatiny)*, Problemy istochnikovedeniya, M., 1956, T. 5, S. 231–264.

Статья поступила в редакцию 24.04.2023 г.

Подписана в печать 17.08.2023 г.