

## НЕКОТОРЫЕ ОСОБЕННОСТИ КРИМИНОЛОГИЧЕСКОЙ ХАРАКТЕРИСТИКИ ЛИЧНОСТИ СОТРУДНИКА УГОЛОВНО-ИСПОЛНИТЕЛЬНОЙ СИСТЕМЫ, СОВЕРШИВШЕГО ПЕНИТЕНЦИАРНОЕ ПРЕСТУПЛЕНИЕ

С.А. Хохрин

ФКУ НИИ ФСИН России, г. Москва;  
ФГБОУ ВО «Югорский государственный университет (ЮГУ)»,  
г. Ханты-Мансийск

Статья посвящена отдельным видам криминологической характеристики личности пенитенциарного преступника – сотрудника уголовно-исполнительной системы, в частности уровню образования, трудовой занятости, возрасту и т. д. Выводы получены в результате анализа судебной практики по фактам совершенных преступлений сотрудников в период прохождения службы в пенитенциарных учреждениях. Дополнительно рассмотрены некоторые виды характеристик сотрудников – пенитенциарных преступников в зависимости от отдельных видов преступлений.

**Ключевые слова:** пенитенциарная преступность, исправительные учреждения, сотрудники УИС, факторы преступности, личность преступника, режим содержания.

Прошедшее в России реформирование уголовно-исполнительной системы и проведенная оптимизация личного состава пенитенциарной системы привели к увеличению нагрузки на сотрудников, оттоку кадрового потенциала и, как следствие, высокой текучести кадров. Зафиксировать наличие проблем с организацией кадровой работы позволяют официальные статистические данные о том, что за последние десять лет происходит положительная динамика совершаемых сотрудниками преступлений в период выполнения служебных обязанностей, которая движется в противофазе состоянию преступности в стране<sup>1</sup>.

Криминологические показатели преступности позволяют утверждать, что организованная работа с личным составом пенитенциарных учреждений не позволяет в полной мере пресечь факты

---

<sup>1</sup> На основании формы статистической отчетности ФСИН-7 «Сведения о состоянии законности среди сотрудников уголовно-исполнительной системы Российской Федерации» количество преступлений, совершенных сотрудниками в период 2011–2021 гг., увеличилось на 17,8 % (в 2011 г. – 336, в 2012 г. – 475, 2013 г. – 456, 2014 г. – 357, 2015 г. – 377, 2016 г. – 374, 2017 г. – 381, 2018 г. – 363, 2019 г. – 398, 2020 г. – 396, 2021 г. – 386) // Автоматизир. информ. система «Статистика ТО УИС» (дата обращения: 11.12.2022).

совершения преступлений со стороны сотрудников, поэтому необходимо выработать меры, направленные на предупреждение и пресечение. Мы согласны с мнением профессора А.П. Некрасова, который высказал свою солидарность с другими авторами о том, что «успешное предупреждение преступлений возможно лишь в том случае, если внимание будет сконцентрировано на личности преступника» [12, с. 43–49].

В юридической литературе изучению личности преступника посвящено большое количество работ. Применительно к нашему вопросу наиболее интересным является позиция авторов учебника по пенитенциарной криминологии, где под рассматриваемым понятием указывается «разновидность (отдельный тип) личности вообще, которая представляет собой человека, наделенного сознанием, речью, способностью к деятельности и выполнению разнообразных социальных ролей, вместе с тем совершившего преступление» [14, с. 567]. В этом понятии авторы соотносят личность пенитенциарного преступника не с кем иным, как с осужденным. Данная позиция является спорной и расходится с мнением том, что пенитенциарным преступником может быть и сотрудник.

Анализируя работы по исследованию личности пенитенциарного преступника, условно их можно разделить на две группы: в первой описываются физические признаки преступника, социальное положение [10, с. 15]; вторая группа рассматривает личность с позиции психологического отношения личности к совершаемому преступлению [4, с. 76; 5, с. 50–51; 11]. Мы предпочитаем объединить обе точки зрения и считаем, что определяющую роль в совершении преступления играет личность и социальная среда.

Концентрированная преступная среда оказывает деформирующее влияние на личность сотрудника исправительного учреждения (далее – ИУ), сотрудник выполняет обязанности в постоянном стрессе – агрессия со стороны осужденных и постоянная необходимость сдерживать себя в отношении с осужденными [6, с. 91]. К стрессовым ситуациям работы в учреждении относят постоянное общение со спецконтингентом, дезорганизирующие действия осужденных, постоянное ожидание провокационных действий со стороны осужденных и руководства. При этом риск не столько физический, сколько психологический. Сотрудник может адаптироваться в ИУ до трех лет, а полностью разобраться во всех тонкостях не ранее чем через пять лет. Сама по себе повседневная служба сотрудников охарактеризована жесткими условиями труда: ненормированный рабочий день, низкий процент укомплектованности подразделений, постоянные проверки и контроль службы руководства, дополнительная нагрузка на сотрудника при проведении режимных мероприятий. Как отмечалось в юридической литературе, «кто бы что ни говорил, но в тюремной жизни нет никакой романтики – только жестокость, страдания, грязь, и к ним вольно или невольно

вырабатывается привычка» [13, с. 104–108].

Возрастает роль социально-психологической адаптации сотрудников к окружающей обстановке в условиях концентрированной криминогенной среды. По степени социально-психологической адаптации лиц, находящихся в пенитенциарных учреждениях, мы можем условно разделить на три группы:

1. Адаптированные сотрудники (к ним можно отнести лиц среднего и старшего начальствующего состава, имеющих значительный стаж службы (более 15 лет). Немаловажным является тот факт, чтобы сотрудник отработал этот срок только в одном учреждении. Сотрудники поддерживают социальные связи, имеют твердое негативное отношение к криминальной субкультуре, наделены властно-распорядительными функциями.

2. Условно адаптированные сотрудники. Сюда можно включить лиц среднего и старшего начальствующего состава, инспекторского состава, а также выполняющих обязанности в караулах и дежурных сменах. В данную категорию также попадают сотрудники, имеющие звания среднего начальствующего состава, ранее занимавшие должности младшего начальствующего состава, и сотрудники младшего начальствующего состава, имеющие значительный стаж службы (более 5 лет).

3. Слабо адаптированные сотрудники. Это выпускники образовательных организаций ФСИН России; сотрудники, назначенные на должности младшего начальствующего состава с минимальным сроком службы (до 3 лет); сотрудники, перешедшие из других ведомств.

Четкое разграничение адаптаций невозможно, процесс происходит неравномерно и различен для каждой личности в зависимости от человека и окружающей среды. Формирование примерных групп адаптивности позволяет проработать комплекс мер, направленных на предупреждение ряда преступлений, совершаемых на территории исправительных учреждений.

Сама по себе структура личности пенитенциарного преступника охарактеризована рядом элементов, сюда относят пол, возраст, уровень образования, семейное положение, поддержание социальных связей, социально-культурологические и трудовые отношения, выполнение общегражданских обязанностей.

Социально-демографические данные являются одним из основополагающих элементов изучения личности преступника в криминологии. Заслуживает внимание мнение Д.А. Шестакова о том, что наличие значимых отличий от населения может свидетельствовать о предрасположенности к совершению преступлений отдельных социальных групп [17, с. 136]. В противоположность этому мнению в юридической литературе указывается, что социально-демографические свойства личности некриминогенны. Они оказывают влияние на

формирование личности и социальную роль личности [9, с. 125].

Одним из основных социально-демографических свойств личности принято выделять возраст преступника. Изучение возраста позволяет отслеживать процесс изменений личности в социальной среде. В рамках формирования мнения по личности преступника – сотрудника, совершившего преступление в период прохождения службы, нами было проанализировано 621 приговор в отношении осужденных сотрудников УИС в период 2012–2022 гг.<sup>1</sup>

Полученные результаты показали, что чаще всего преступления в период несения службы в исправительных учреждениях совершаются лицами от 26 до 30 лет (31,6 %), далее идет группа 31–35-летних (23,3 %), третья группа до 36–40-летних (19,7 %), на четвертом месте лица до 25 лет (9,9 %), на последнем месте группа лиц 46 и старше (6,4 %). Отсюда можно сделать вывод, что более половины всех преступлений совершены лицами до 35 лет (рис. 1).

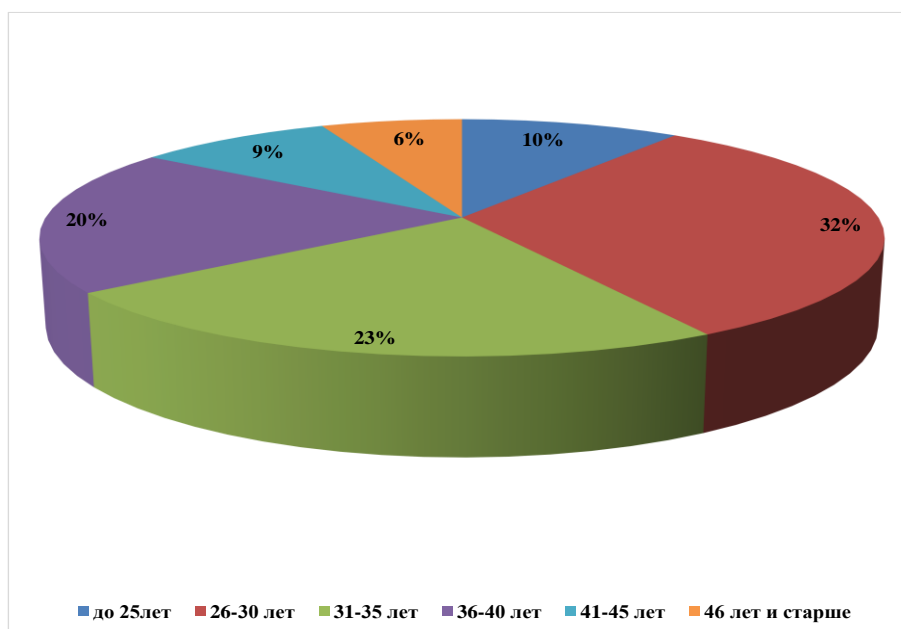


Рис. 1. Обобщенные данные возраста сотрудников, совершивших преступление в период несения службы

Необходимо также уделить внимание отдельным видам пенитенциарных преступлений, совершаемых сотрудниками:

1) преступления, связанные с превышением или злоупотреблением должностных полномочий (ст. 285, 286 Уголовного кодекса РФ (далее –

<sup>1</sup> Анализ приговоров проводился в отношении сотрудников исправительных учреждений, следственных изоляторов, аппаратов управлений территориальных органов ФСИН России, совершивших преступление в период прохождения службы в уголовно-исполнительной системе в 46 субъектах Российской Федерации.

УК РФ)) [1], в большей степени совершаются лицами среднего возраста 31–35-летними (45,7 %), а в меньшей степени лицами до 25 лет (2,8 %);

2) преступления, связанные с незаконными операциями с наркотическими средствами, психотропными веществами и их аналогами (ст. 228 УК РФ), характеризуются самым большим количеством лиц молодого возраста 26–30 лет (48,3 %), а люди старшего возраста не замечены в совершении этих преступлений;

3) преступления, связанные с управлением транспортными средствами, в результате которых пострадали иные граждане (ст. 264 УК РФ), категория лиц возраста 26–30 лет (57,1 %). Дополнительно отметим, что данная категория субъектов совершает максимальное количество иных составов преступлений – 29,6 %;

4) преступления, связанные с получением взятки (ст. 290 УК РФ), чаще всего совершают лица более старшего возраста 31–35 лет (28,8 %), 36–40 лет (15,2 %) и лица от 46 лет и старше (15,2 %) (рис. 2).

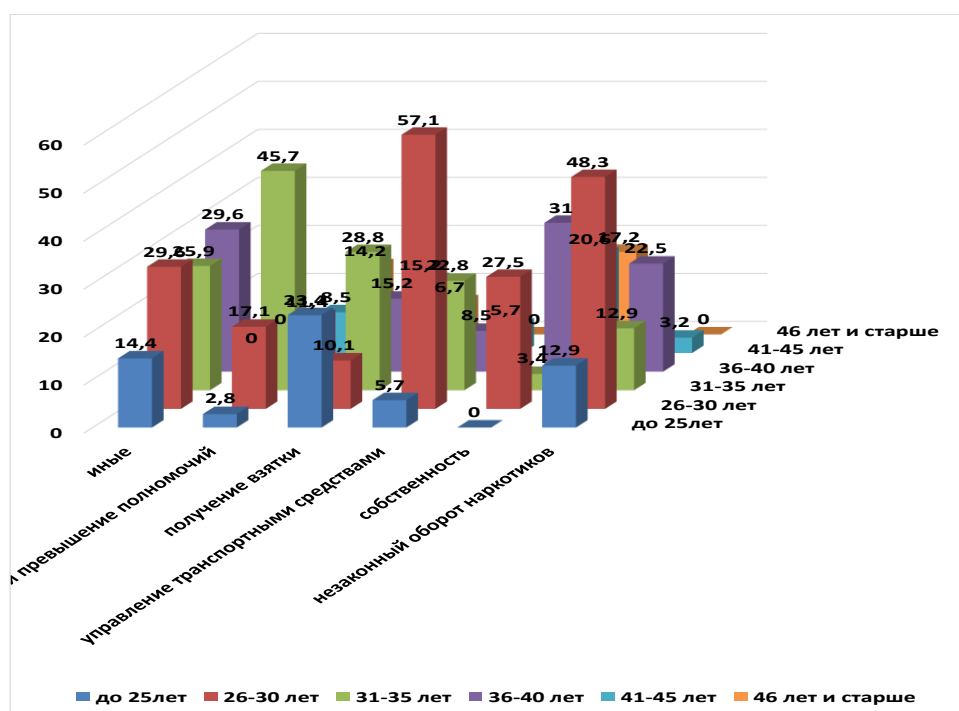


Рис. 2. Распределение возраста сотрудников, по отдельным видам преступлений

Рассматривая социально-демографические данные пенитенциарных преступников, необходимо уделить внимание образованию. В юридической литературе наличие образования отмечается как антикриминогенный фактор [16, с. 155–160], который впоследствии способствует ресоциализации и социальной адаптации осужденного [15,

с. 129–132]. Образовательный уровень, по мнению Я. Ивасенко, способствует нейтрализации отрицательных черт характера и искоренению криминального поведения [7, с. 10]. Образовательный уровень как фактор нравственного становления личности отмечал в своих работах Н.Н. Кондрашков [8, с. 45].

Отметим, что образовательный уровень сотрудников, совершивших пенитенциарное преступление, на порядок выше, чем образовательный уровень осужденных. Как показывает анализ приговоров по фактам преступных деяний, в период выполнения служебных задач в исправительных учреждениях преступления совершаются лицами: имеющими полное среднее образование (22,3 %), имеющими среднее профессиональное образование (16,6 %), имеющими высшее образование (64,7 %) (рис. 3).

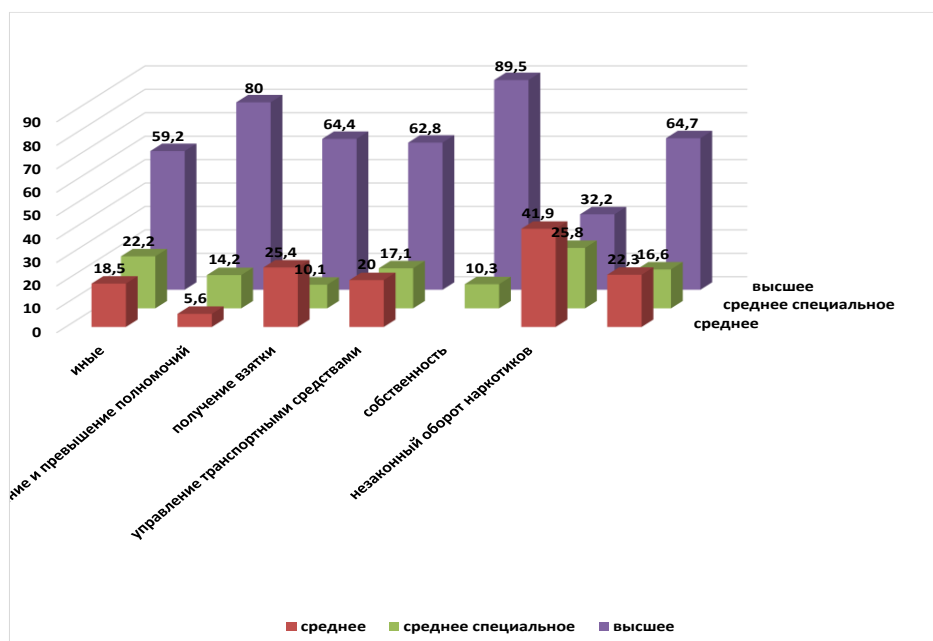


Рис. 3. Уровень образования сотрудников в зависимости от вида совершаемого преступления

Необходимо отметить, что в процессе анализа эмпирического материала было выявлено, что 30,4 % сотрудников с высшим образованием, совершивших пенитенциарное преступление, занимают должности младшего начальствующего состава. Это подтверждается и соотношением личного состава по должностям, например: сотрудники, занимающие должности младшего начальствующего состава (МНС) – 31,5 %, занимающие должности среднего начальствующего состава (СНС) – 32,9 %, занимающие должности старшего начальствующего состава (СтНС) – 35,4 % (рис. 4).

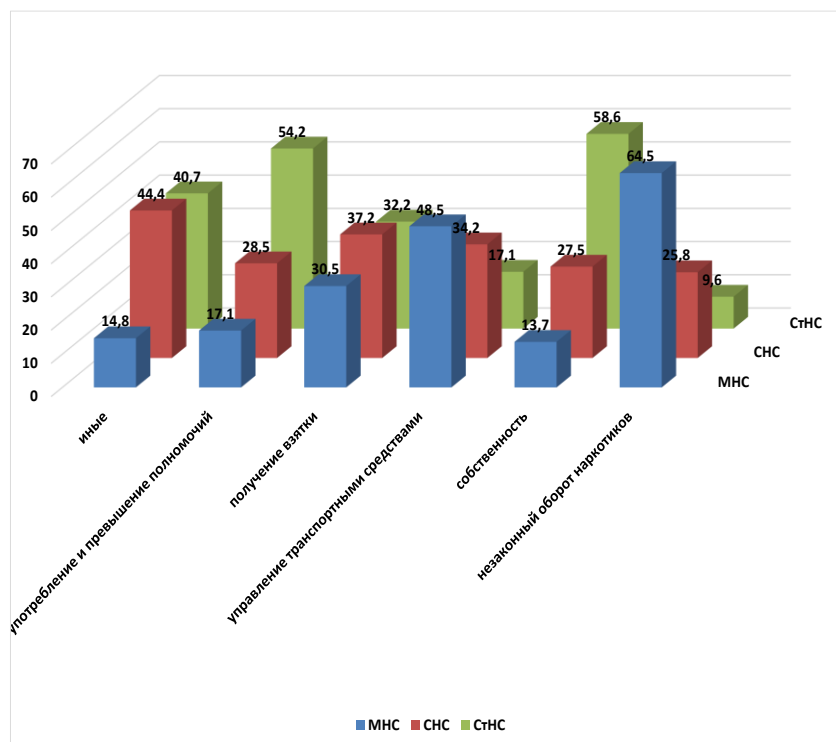


Рис. 4. Соотношение личного состава в зависимости от занимаемой должности и совершаемого преступления

Как видно, цифры практически равные. Следовательно, можно сделать вывод, что наличие диплома о высшем образовании не позволяет свидетельствовать о наличии реальных знаний и уровне воспитания. Высокий образовательный уровень не оберегает от деформации мировоззрения, не позволяет сформировать правопопулярные взгляды и убеждения.

Следующим признаком является социальное положение и род занятий. Применительно к лицам (сотрудникам), совершившим пенитенциарное преступление, наиболее целесообразно рассмотреть выслугу лет. Сотрудники учреждений выполняют свои обязанности в соответствии с Федеральным законом от 19.07.2018 г. № 197-ФЗ «О службе в уголовно-исполнительной системе Российской Федерации и о внесении изменений в Закон Российской Федерации "Об учреждениях и органах, исполняющих уголовные наказания в виде лишения свободы"» (с изменениями и дополнениями), поэтому вызывают интерес сроки службы сотрудников [2]. Так, наибольшее количество преступлений совершается сотрудниками с выслугой от 5 до 10 лет – 30,1 %, на втором месте лица, имеющие выслугу от 10 до 15 лет – 19,2 %, на третьем месте лица с выслугой от 1 года до 3 лет – 14,7 %, на четвертом месте лица с выслугой от 15 до 20 лет – 13,3 %, в пятую группу целесообразно объединить лиц с выслугой до 1 года – 4,1 %, с выслугой от 3 до 5 лет – 9,3 % и с выслугой более 20 лет – 8,7 % (рис. 5).

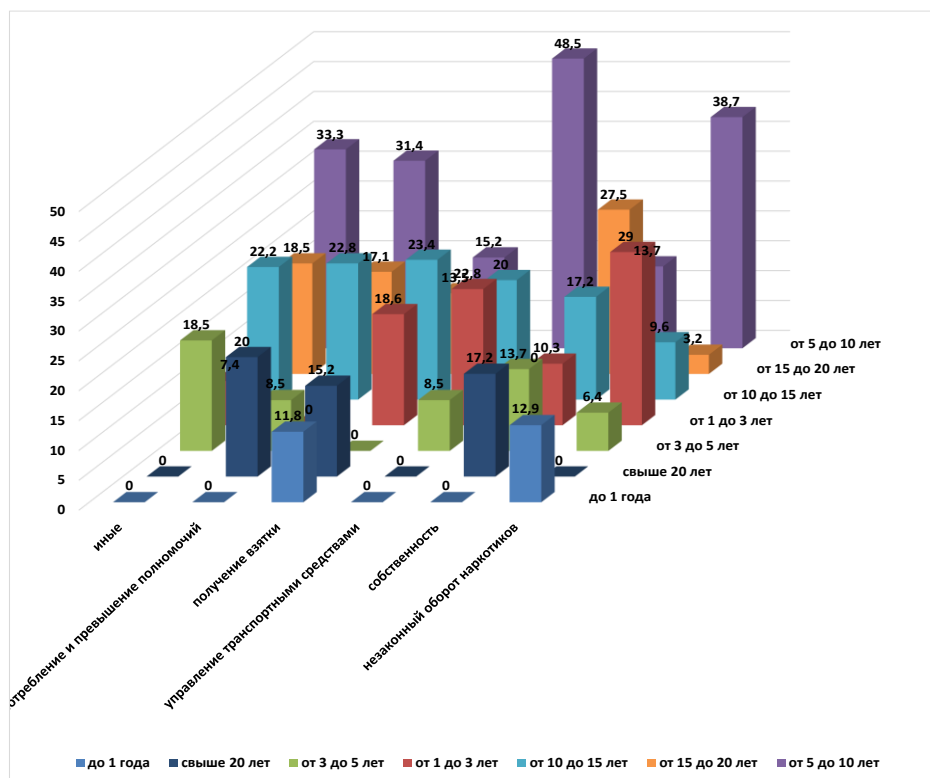


Рис. 5. Стаж работы в УИС сотрудников, совершивших преступление

Дополнительно к выслуге необходимо отметить одну важную деталь: при изучении уголовных дел в отношении сотрудников было выяснено, что основная масса преступлений совершается лицами, которые в должности находятся не более 3 лет – 57,7 %, от 3 до 5 лет – 22,7 %, от 5 до 10 – 16,8 %, более 10 лет – 6,8 %. Эти данные позволяют сделать вывод о неэффективной работе института наставничества сотрудников в пенитенциарных учреждениях (рис. 6).



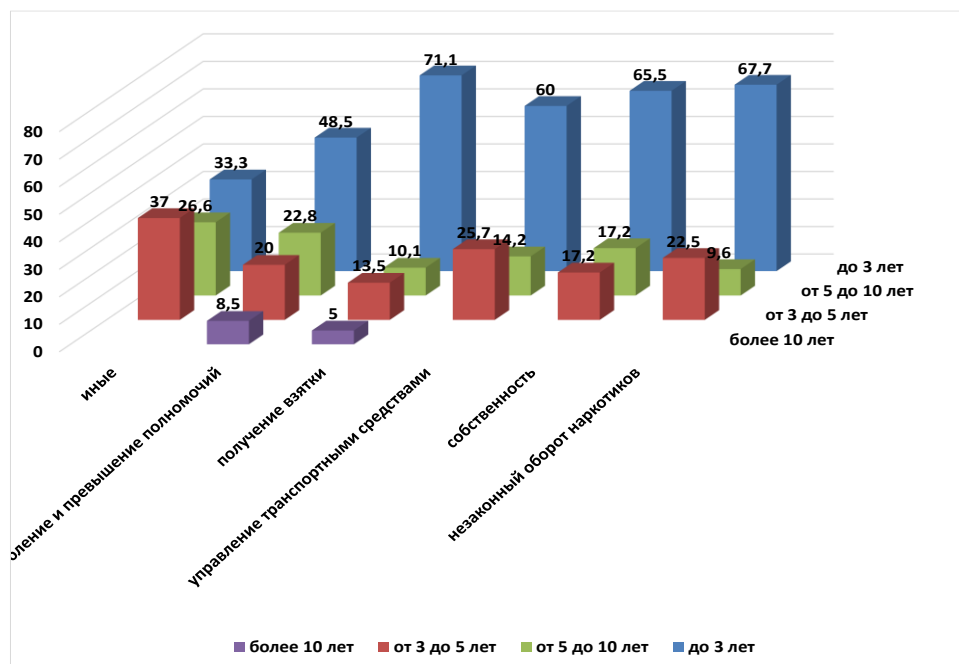


Рис. 6. Сроки нахождения в должности

Наставничество в уголовно-исполнительной системе регламентировано приказом ФСИН России от 28.12.2010 г. № 555 «Об организации воспитательной работы с работниками уголовно-исполнительной системы», устанавливается, в том числе в отношении «перемещенных по службе сотрудниками УИС на вышестоящую должность либо равнозначную в другую службу в случае выполнения ими функциональных обязанностей, требующих дополнительного обучения профессиональным знаниям и навыкам практической работы» [3].

Наставничество по приказу устанавливается от полугода до года и, как следствие, неэффективно. К сожалению, в последние годы указанный вид работы находится в неудовлетворительном состоянии, и данному вопросу не уделяется должного внимания. В рамках предупреждения пенитенциарной преступности остро встает вопрос о повышении уровня работы с молодыми сотрудниками в учреждениях ФСИН России.

Последний социально-демографический признак, на котором мы хотели бы остановить внимание, это семейное положение. Семейное положение сотрудников отличается от положения осужденных, совершивших пенитенциарное преступление. Доля женатых сотрудников несколько выше, чем доля осужденных, и составляет 66,7 %. Вместе с тем количество сотрудников, имеющих детей, ниже, чем аналогичные показатели у осужденных, и составляет 63,5 %. Отсюда можно сделать вывод о том, что сотрудники в меньшей степени поддерживают отношения с бывшими женами и детьми. Необходимо отметить высокий показатель наличия семьи у лиц, совершивших

преступления, связанные со злоупотреблением и превышением полномочий (77,1 %), посягательством на собственность (86,2 %). Минимальный показатель наличия семьи связан с преступлениями при управлении транспортными средствами (34,3 %).

Обобщение полученных результатов позволяет сделать вывод: среди сотрудников отмечается наибольшая криминализация лиц молодого возраста (26–30 лет). Социально-демографическая характеристика данной категории характеризуется высоким уровнем образования (более 60 % имеют высшее образование) и поддержанием высокого уровня социальных связей. Отмечается значительный срок прохождения службы – от пяти до десяти лет, при этом срок нахождения в должности менее трех лет, что свидетельствует о неудовлетворительной работе наставничества.

### **Список литературы**

1. Уголовный кодекс Российской Федерации от 13.06.1996 г. № 63-ФЗ (ред. от 04.08.2023 г.) // СПС «КонсультантПлюс».
2. Федеральный закон от 19.07.2018 г. № 197-ФЗ (ред. от 10.07.2023 г.) «О службе в уголовно-исполнительной системе Российской Федерации и о внесении изменений в Закон Российской Федерации “Об учреждениях и органах, исполняющих уголовные наказания в виде лишения свободы”» // СПС «КонсультантПлюс».
3. Приказ ФСИН России от 28.12.2010 № 555 «Об организации воспитательной работы с работниками уголовно-исполнительной системы» [Электронный ресурс]. URL: <https://ukrfkod.ru/zakonodatelstvo/prikaz-fsin-rf-ot-28122010-n-555/> (дата обращения: 21.09.2022).
4. Алексеев А.И. Криминология: Курс лекций. М.: Щит-М, 1998. 336 с.
5. Белозерова И.И. Личность преступника и ее криминалистический аспект // Следователь. 1998. № 4. С. 50–51.
6. Булденко К.А., Лемешко П.М. Улучшение нравственно-психологического климата в органах милиции - важнейшее средство повышения эффективности их деятельности // Проблемы совершенствования организации и деятельности советской милиции в условиях формирования правового государства (Сб. науч. тр.). Минск, 1991.
7. Ивасенко Я.С. Общее и профессиональное образование, профессиональное обучение как средства исправления осужденных к лишению свободы: дис. ... канд. юрид. наук. Рязань, 2014. 276 с.
8. Кондрашков Н.Н. Количественные методы в криминологии. М.: Юрид. лит., 1971. 184 с.
9. Криминология: учеб. для студентов вузов, обучающихся по специальности «Юриспруденция» / [науч. ред. Н.Ф. Кузнецова, В.В. Лунеев]. 2-е изд., перераб. и доп. М.: Волтерс Клувер, 2004. 640 с.
10. Криминология: учеб. для студентов вузов, обучающихся по специальности «Юриспруденция» / [Антонян Ю. М. и др.]; под ред. В.Н. Кудрявцева и В.Е. Эминова. Изд. 3-е, перераб. и доп. М.: Юристъ, 2004. 734 с.
11. Криминология: Учебник для вузов / под общ. ред. д.ю.н., проф. А.И.

Долговой. 3-е изд., перераб. и доп. М., 2005. 339 с.

12. Некрасов А.П. Криминологическая характеристика личности осужденного, совершившего преступление в учреждении пенитенциарной системы // Вестник Самарского юридического института. 2013. № 3 (11). С. 43–49.

13. Паршков А.В., Щелкушкина Е.А. Совершенствование воспитательной работы с переменным составом образовательных организаций ФСИН России // Прикладная юридическая психология. 2016. № 4. С. 103–108.

14. Пенитенциарная криминология: учебник /под ред. Ю.М. Антоняна, А.Я Гришко, А.П. Фильченко. Рязань: Академия ФСИН России, 2009.

15. Профессиональное образование осужденных как фактор их ресоциализации: монография / В.Н. Казанцев [и др.]. Рязань: Акад. ФСИН России, 2010. 132 с.

16. Сайгушев А.А. Основы христианской морали и религиозного образования как фактор профилактики преступности несовершеннолетних преступников и правонарушителей в XVIII–XIX веках // История становления и развития правоохранительной системы России: сб. материалов науч. семин. (Псков, 5 июня 2009 г.). Псков, 2009.

17. Шестаков Д.А. Теория преступности и основы отраслевой криминологии: избранное. СПб.: Юридический центр Пресс, 2015. 432 с.

*Об авторе:*

ХОХРИН Сергей Александрович – кандидат юридических наук, доцент; старший научный сотрудник отдела изучения проблем управления и реформирования уголовно-исполнительной системы Центра изучения проблем управления и организации исполнения наказаний в уголовно-исполнительной системе ФКУ НИИ ФСИН России, (125130, Москва, ул. Нарвская, д. 15а, стр. 1); доцент кафедры уголовного права и уголовного процесса юридического института ФГБОУ ВО «Югорский государственный университет» (628012, Ханты-Мансийский автономный округ – Югра, г. Ханты-Мансийск, ул. Чехова, 16), SPIN-код: 9921-0814, AuthorID: 730661, ORCID: 0000-0002-0900-1195, e-mail: hohrinsa@yandex.ru

**SOME FEATURES OF THE CRIMINOLOGICAL CHARACTERISTICS OF THE PERSONALITY OF THE EMPLOYEE WHO COMMITTED A PENITENTIARY CRIME**

**S.A. Khokhrin**

Research Institute of the Federal Penitentiary Service of Russia, Moscow;  
Yugra State University (UGU), Khanty-Mansiysk

The article is devoted to certain types of criminological characteristics of the personality of a penitentiary criminal employee, in particular, the level of education, employment, age, etc. The conclusions are obtained as a result of the analysis of judicial practice on the facts of crimes committed by employees during their service in penitentiary institutions. Additionally, some types of

characteristics of employees of penitentiary criminals are considered, depending on certain types of crimes.

**Keywords:** *penitentiary crime, correctional facilities, employees, crime factors, personality of the offender, detention regime.*

*About author:*

КНОКХРИН Sergey – PhD in Law, assistant professor; Senior Researcher of the Department for Studying the Problems of Management and Reforming the Penitentiary System of the Center for Studying the Problems of Management and Organization of the Execution of Punishments in the Penitentiary System of the Research Institute of the Federal Penitentiary Service of Russia (125130, Moscow, Narvskaya st., 15a, building 1); Associate Professor of the Department of Criminal Law and Criminal Procedure of the Law Institute of the Ugra State University (628012, Khanty-Mansiysk Autonomous Okrug – Yugra, Khanty-Mansiysk, Chekhov St., 16), SPIN-code: 9921-0814, AuthorID: 730661, ORCID: 0000-0002-0900-1195, e-mail: hohrinsa@yandex.ru

Хохрин С.А. Некоторые особенности криминологической характеристики личности сотрудника уголовно-исполнительной системы, совершившего пенитенциарное преступление // Вестник ТвГУ. Серия: Право. 2023. № 4 (76). С. 92–103.

Статья поступила в редакцию 15.03.2023 г.

Подписана в печать 27.11.2023 г.