

УДК 94(470.331)''16''+913.8

DOI 10.26456/vthistory/2024.2.117–128

Промысловая специализация Бельского уезда во второй половине XVII в.

Ю.В. Степанова

Федеральное государственное бюджетное учреждение науки «Институт всеобщей истории Российской академии наук», г. Москва, Россия

В статье рассматриваются лесные промыслы, существовавшие в Бельском уезде во второй половине XVII в. Белая с волостями возникли в XIV в. на территории древнего Оковского леса. Значительные лесные и водно-болотные ресурсы способствовали формированию и развитию в Бельском уезде в раннее Новое время будного (производство поташа) и рудного промыслов, бортничества и рыболовства, существенно влиявших на облик культурного ландшафта региона. Во второй половине XVII в. лесные промыслы в Бельском уезде были взяты под контроль государства. Выявление соответствующих угодий и промысловой организации велось в 1650–1670-х гг. в ходе переписных кампаний по наказам из дворцовых учреждений. Сравнительно успешно сохранялись и эксплуатировались рыбные ловли и бортные леса в Бибиревской и Жарковской волостях, смежных с Торопецким уездом. В комплексе бортные угодья в торопецких и бельских волостях, вероятно, сформировались еще в древности, будучи обеспеченными пространством Оковского леса. Будные леса и рудное производство были выявлены в Бибиревской, Жарковской и Монинской волостях. В отличие от бортничества и рыболовства, их объемы оказались во второй половине XVII в. очень невелики. Причиной этого было сокращение лесных ресурсов. Имеющие источники позволяют предположить, что этому способствовала интенсивная эксплуатация лесов в период активизации земельных раздач в бельских волостях во второй половине XVI и первой половине XVII в.

Ключевые слова: историческая география, лесные ресурсы, поташ, руда, бортничество, рыболовство, промысел, Бельский уезд, Россия, XVII в.

Территория Бельского уезда в составе Русского государства XVI–XVII вв., поселенческая структура и специфика хозяйственного развития в контексте ландшафтных условий и природопользования остаются слабо исследованными. Бельское княжество с первой половины XIV в. находилось в составе Великого княжества Литовского, а в начале XVI в. перешло в состав

Московского государства. В период Смуты г. Белая и её волости были утрачены Русским государством. В 1618 г. они отошли к Речи Посполитой, и в 1625 г. город Белая получил привилей на магдебургское право¹. В ходе Смоленской войны 1632–1634 гг. город переходил в руки русского гарнизона, однако по Поляновскому миру 1634 г. остался в составе Речи Посполитой. В состав Русского государства Белая с волостями перешла лишь в ходе военной кампании 1654 г. По итогам Андрусовского перемирия 1667 г. Белая с волостями осталась в составе Русского государства².

Волостные центры и пределы Бельского княжества в составе ВКЛ были отражены на картах, составленных В.Н. Темушевым³. Общее представление о размещении бельских волостей второй половины XVII – начала XVIII в. дают локализации Е.К. Французовой⁴, Я.Е. Водарского⁵, работа А.Л. Рогачевского⁶. На основании переписей 1650–1660-х гг. автором настоящей статьи была произведена детальная локализация бельских волостей после завоевания Белой русскими войсками в 1654 г. (см.: *Степанова Ю.В.* Бельские волости в XVI–XVII вв.: историко-географическая характеристика на западном рубеже Русского государства // *Genesis: исторические исследования.* 2023. № 10. С. 32–40). Слабо исследованными остаются динамика территориально-административной и поселенческой структуры в Бельском уезде. В настоящей статье рассматривается промысловая специализация населения Бельского уезда в XVII в., тесно связанная с освоением природных ресурсов и определявшая формирование культурного ландшафта рассматриваемой территории.

Хозяйство в Бельском уезде в XVII в., безусловно, определялось пашенным земледелием. Однако, по подсчетам Я.Е. Водарского, на конец 1660-х гг. площадь пашни в уезде составляла 24 тыс. десятин⁷, при примерной общей площади уезда около 30 тыс. кв. км. В XVIII в., в Бельском уезде

¹ *Рогачевский А.Л.* Городское право как инструмент колонизации (на примере Смоленского воеводства Речи Посполитой в XVII в.) // Учёные записки юридического факультета Санкт-Петербургского государственного экономического университета. 2017. Вып. 44–45 (54–55). С. 141–143.

² *Малов А.В.* Русско-польская война 1654–1667 гг. М., 2006. С. 16.

³ *Темушев В.Н.* Первая Московско-литовская пограничная война: 1486–1494. М., 2013. Карты 4, 8.

⁴ *Французова Е.К.* Карта административно-территориального деления Смоленщины второй половины XVII в. // Проблемы исторической географии России. Вып. III: Вопросы исторической картографии. М., 1983. С. 73–87.

⁵ *Водарский Я.Е.* Население России в конце XVII – начале XVIII века (численность, сословно-классовый состав, размещение). М., 1977. С. 235, 256.

⁶ *Rogatschewski A.* Zur Geschichte des Magdeburger Rechts und der städtischen Selbstverwaltung in Russland. Die Stadt Belyj (17.–18. Jh.) // Von Sachsen-Anhalt in die Welt. Der Sachsenspiegel als europäische Rechtsquelle, hg. v. Heiner Lück unter Mitarbeit von Martin Olejnicki und Anne-Marie Heil (=Signa Iuris 14). Halle an der Saale: Peter Junkermann Verlag, 2015. Pp. 123–210.

⁷ *Водарский Я.Е.* Количество крестьян, помещиков и пашни на Смоленщине во второй половине XVII века // Вопросы аграрной истории Центра и Северо-Запада РСФСР. Смоленск, 1972. С. 86.

наблюдался наименьший процент распашки среди смоленских уездов – 17 %⁸. Эта особенность территории уезда объяснялась, помимо разорения в годы русско-польской войны 1654–1667 гг., природным ландшафтом, для которого были характерны обширные заболоченные пространства и лесные массивы. В древности территория Бельского уезда, расположенная в южной части Великого водораздела, была занята Оковским лесом, известным из летописного рассказа об апостоле Андрее в «Повести временных лет». Из Оковского леса, по сведению летописца, берут начало три великие реки Русской равнины: «... Днепр же вытекает из Оковского леса и течёт на юг... Двина из того же леса вытекает и течёт на север... Из того же леса вытекает Волга и течёт на восток»⁹. Таким образом, территория бельских волостей раннего Нового времени приходилась на южную часть этого лесного массива. Через волоки, расположенные на реках, пересекающих Оковский лес, древний Двинско-Волжский путь пересекался с более поздним путём «из варяг в греки». По мнению Л.В. Алексеева, освоение этого пространства активизировалось лишь на рубеже XV–XVI вв.¹⁰

Обилие лесных и водно-болотных ресурсов на территории позднейших бельских волостей способствовало сохранению и развитию связанных с ними промыслов. Письменные источники XVII в. позволяют говорить по крайней мере о четырёх из них, не только сохранявшихся, но и получивших новое развитие: будного, рудного, лесного пчеловодства (бортничества) и рыболовства.

Упоминания о лесных промыслах в бельских волостях встречаются в документах первой половины XVII в., в польский период истории Белой. После Смуты и закрепления Белой за Речью Посполитой в бельских волостях начинаются раздачи земель шляхте. Массовый характер они приобрели в 1630-х гг. К 1630-м гг. относится ряд консенсов (распорядительных документов, наделявших адресата правами, выдававшихся в государственной канцелярии) на эксплуатацию лесных угодий. Так, право на изготовление лесных товаров – угля и поташа – в окрестностях д. Солово Усачерской волости получил Михаил Униховский¹¹. Такие же консенсы получали 1630-х гг. Габриэль Кимбар – на угодья в Свечковском стане¹², Михаил Невельской

⁸ Водарский Я.Е. Дворянское землевладение в России в XVII – первой половине XVIII в. (размеры и размещение). М., 1988. С. 142.

⁹ Повесть временных лет / Подгот. текста, ст. и коммент. Д. С. Лихачева, перевод Д.С. Лихачева и Б.А. Романова, под ред. В.П. Адриановой-Перетц. Ч. 1–2. СПб., 1996. С. 5.

¹⁰ Алексеев Л. В. Оковский лес Повести временных лет // Культура средневековой Руси. Л., 1974. С. 5–11.

¹¹ Смоленщина в документах Литовской метрики первой половины XVII в. Владельцы и их маетности / авт.-сост. В.А. Прохоров, ред. Ю.Н. Шорин. Смоленск, 2017. С. 182.

¹² Там же. С. 192.

– в Чечатской волости¹³, Криштоф Корвин Госевский – в Пышковской (Верховской) волости¹⁴. В Бибиревской (Дубровской) волости располагалось крупное землевладение витебского иезуитского коллегиума, в котором «немцы из Риги наимовали у ксенжей дуб резать»¹⁵.

После присоединения Белой к Русскому государству значительные территории уезда перешли в дворцовый земельный фонд, в частности, Днепровская волость, большие части Бибиревской (Дубровской), Понизовской, Пустозалесской, Жарковской волостей. Лесные угодья и их эксплуатация представляли большой интерес для государства. Начинается развитие России, в частности, в Смоленском крае, поташного промысла, продукция которого была важна для внутренних потребностей государства и имела хороший сбыт на внешнем рынке, в частности, в Риге.

На первых этапах формирования поташной промышленности в России (до конца 1650-х гг.), как и в Речи Посполитой, государство предоставляло частным лицам заниматься производством и сбытом поташа. Поташное производство стало направлением промышленной деятельности ряда крупных землевладельцев (бояре Б.И. Морозов, И.Д. Милославский, князья Черкасские и др.). Кроме того, часть поставок поташа в казну обеспечивалась откупщиками. Однако, позднее производство и продажа поташа были взяты под контроль государства¹⁶. В 1659 г. был подписан указ «О неотводе на будные станы лесов никому, ни по каким указам, и о писании о том государю»¹⁷. Центральные учреждения начинают собирать сведения о качестве и характере смоленских лесов, в том числе в бельских волостях¹⁸. Таким образом, с конца 1650-х гг. разработка лесных угодий в бельских волостях стала предметом государевой заботы.

Ещё в ранней переписи дворцовых волостей Бельского уезда 1657 г. письма С.Н. Племянникова были отмечены будные леса в Жарковской (Старковской) волости: «да в той де волости бывали будные станы, лесу будного по речке Туросне по обе стороны на дватцать верст»¹⁹.

В 1668 г. из Белой воевода Богдан Толстой «под отпискою прислал роспись угодным будным лесам, которые по осмотру описал шляхтич Семен

¹³ Там же. С. 194.

¹⁴ Смоленщина в документах Литовской метрики первой половины XVII в. С. 223.

¹⁵ Российский государственный архив древних актов (далее – РГАДА). Ф. 1209. Оп. 1, ч. 1. Д. 596. Л. 22.

¹⁶ *Никифоров С.А.* Правовое регулирование использования лесных ресурсов России для химических промыслов во второй половине XVII – первой четверти XVIII вв. // Вестник Брянского государственного университета. 2022. № 4(54). С. 97.

¹⁷ Полное собрание законов Российской империи. СПб., 1830. Т. 1 (1649–1675). С. 486, № 250.

¹⁸ *Сперанский А.* Поташные заводы в Смоленском уезде в XVII в. // Красный архив. 1935. № 4 (71). С. 117–121.

¹⁹ РГАДА. Ф. 1209. Оп. 1, ч. 1. Д. 597. Л. 24об.

Ратнов»²⁰. Угодья были выявлены по р. Велесе и р. Ушице в Жарковской и Бибиревской волостях²¹.

В 1675 г. стряпчий Сытного дворца В.М. Ощерин и подьячий Судного дворцового приказа В. Второв получили наказ провести дозор дворцовых волостей Бельского уезда и одновременно «заводить» различные промыслы, в том числе «строить буды, и делать клепку (доски, бруски, идущие на изготовление тары для будного промысла²²), и ванчу (селитру²³), и пыплю (пепел, зола)»²⁴. В ходе переписи будные леса были выявлены в Монинской волости, вниз по реке Меже. Состояние будного промысла здесь было не лучшим, так как «по тем местам, где такие леса, о вешние полые воды много наносов и песку»²⁵.

Таким образом, будный промысел и заготовка лесоматериала велись в Бельском уезде на протяжении XVII века, наиболее активно – в лесных массивах по левому берегу р. Западной Двины, в бассейнах ее притоков Велесы и Межи, в Жарковской, Бибиревской, Монинской волостях (рис.). Наиболее пригодными породами для производства поташа являлись дуб и ольха²⁶. Дуб и в настоящее время характерен для лесорастительных условий Западно-двинского государственного общевидового заказника.

²⁰ Там же. Ф. 145. Оп. 1. Д. 8. Л. 1об.–2.

²¹ Там же. Ф. 1209. Оп. 1, ч. 1. Д. 597. Л. 22, 33об., 48.

²² Словарь русского языка XI–XVII вв. М., 1980. Вып. 7. С. 165.

²³ Словарь русского языка XI–XVII вв. М., 1975. Вып. 2. С. 16.

²⁴ РГАДА. Ф. 1209. Оп. 1, ч. 2. Д. 15164/14. Л. 47–533 (подлинник); Ф. 1209. Оп. 1, ч. 1. Д. 857 (копия).

²⁵ РГАДА. Ф. 1209. Оп. 1, ч. 1. Д. 857. Л. 358–358 об.

²⁶ Никифоров С.А. Указ. соч. С. 96.

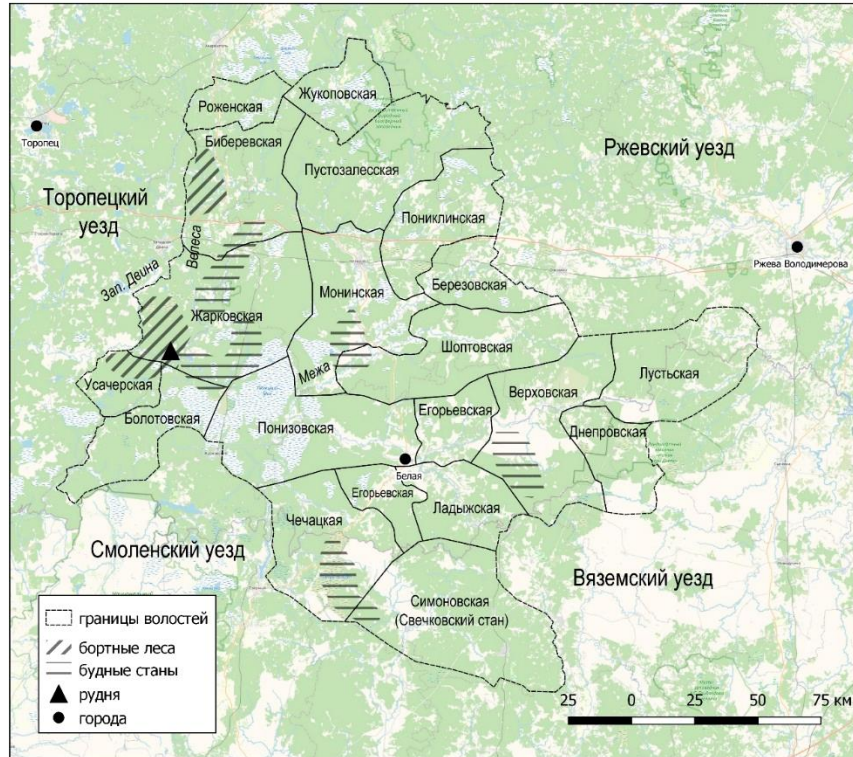


Рис. Расположение промысловых лесных угодий в Бельском уезде в XVII в.

Помимо поташного промысла к «лесным товарам» относился также строевой лес – «бор красный», располагавшийся по тем же Меже и Велесе.

Помимо разработки «лесных товаров» размеры лесных угодий способствовали сохранению и развитию в уезде бортничества. Данные о бортничестве в соседнем Торопецком уезде в XVI в. позволяют говорить о его раннем формировании в Верхнем Подвинье и области Оковского леса. Писцовая книга 1540 г. (Писцовая книга Торопецкого уезда письма Александра Давыдовича Ульянина и Тимофея Степанова сына Бибикова) зафиксировала в торопецких волостях перевары – специфические территориальные единицы, связанные с промысловым хозяйством, прежде всего, бортничеством, и одновременно с великокняжеским хозяйством. Описания перевар в писцовой книге содержатся внутри разделов, посвящённых отдельным волостям, и включают перечни деревень с указанием размеров сельскохозяйственных угодий и собираемых налогов²⁷. Внутри перевар есть указания на дворы бортников и бортные знамена, изображения которых приведены в книге. Впервые размещение волостей и основных пунктов перевар Торопецкого

²⁷ Писцовые книги Новгородской земли. Т. 4: Писцовые книги Деревской пятины 1530-х – 1540-х гг. / сост. К.В. Баранов. М., 2004. С. 501–682.

уезда было определено Л.А. Бассальго и В.Л. Яниным²⁸. Локализация 17-ти торопецких перевар первой половины XVI в. показала, что они образовывали самостоятельные территориальные образования. Писцовые материалы XVI в. зафиксировали постепенный упадок торопецких бортных угодий. В 1580-х гг. оброк с бортного леса собирался только с одной волости Торопецкого уезда²⁹. Описание 1620-х гг. зафиксировало на территории Торопецкого уезда лишь три перевары. Связь их с бортным промыслом, как и в целом состояние бортного промысла в торопецких волостях после Смутного времени не отражены в источниках.

Во второй половине XVII в. бортные леса находились в Жарковской (Старковской) волости Бельского уезда. Именно эта волость представляла собой «половину Старцовой волости», приписанной к Белой из Торопецкого уезда еще в литовское время³⁰. Бортные леса располагались на р. Велесе «по устью речке Торосна две версты, да от рудни ж под деревнею Козино бору на семь верст, да от деревни Лопаткина за реку ж Велесу на семе ж верст бору, да от той же деревни Лопаткина к селу Бибереву бору на тритцать верст, и в тех борах вновь сыскано семь бортных дерев с пчелами... да в тех же бортных угодьях сыскано бортных дватцать три дерева»³¹. Таким образом, бортные леса сохранялись в Бельском уезде на левобережье р. Западная Двина по её притоку р. Велесе. Эти угодья стали предметом заботы в дворцовом хозяйстве: «да вновь зделано бортных пять дерев». К бортным угодьям были выбраны «два человека целовалников деревни Лопаткина Серешка Васильев сын прозвище Шекарев, деревни Подсосенья Протаска Онтонов да бортник деревни Малова Кучина Лазорко Васильев»³².

Таким образом, бортный промысел, существовавший с древности в Верхнем Подвинье, сохранялся в Бельском уезде во второй половине XVII в. и являлся предметом контроля государства. Однако вряд ли можно говорить о его успешном развитии в этот период. Препятствием являлось, прежде всего, сокращение лесных угодий, что в конечном итоге привело к переходу к пасечному сбору меда. В ходе дозора 1675 г. помимо создания новых бортных деревьев в Жарковской волости был «заведен вновь на рудне пчелной двор, и взято на тот пчелной двор тое ж волости у крестьян на завод на весну на выставку петнатцать ульев со пчелами»³³. Ульи были перенесены на новый двор из окрестных деревень Лопаткина, Барина, Кучина, Курья Гора,

²⁸ Бассальго Л.А., Янин В.Л. Историко-географический обзор новгородско-литовской границы // Янин В.Л. Новгород и Литва. Пограничные ситуации XIII–XV веков. М., 1998. С. 192.

²⁹ Побойнин И.И. Торопецкая старина: исторические очерки г. Торопца с древнейших времен до конца XVII в. М., 1902. С. 63.

³⁰ Бассальго Л.А., Янин В.Л. Указ. соч. С. 192.

³¹ РГАДА. Ф. 1209. Оп. 1, ч. 1. Д. 857. Л. 145–145 об.

³² РГАДА. Ф. 1209. Оп. 1, ч. 1. Д. 857. Л. 145 об.

³³ Там же. Л. 144 об.

Петрилова, Жолнина, Малое Жегалово, Титкова, Шешиборова. Аналогичный переход к пасечному пчеловодству отмечается в этот период и на южнорусском пограничье³⁴.

Рудный промысел, основанный на выработке железа из болотных и дерновых руд, тоже был тесно связан с лесными угодьями, так как железо вываривалось на древесном угле и требовало много дров³⁵. В Бельском уезде рудня находилась на дворцовых землях в Жарковской волости на р. Мелчеице, в бывшем землевладении витебского иезуитского коллегиума. Оборудование рудни охарактеризовано в писцовом описании 1657 г.: «А в ней запасу наковальня пять пудов, да двой мехи, да молот четыре пуда, да семеры клещицы, да малая наковальня два пуда, да две хурмы по пуду, да двенадцать обручов на валах, да три молота ручных, шесть соплей»³⁶.

В 1665 г. рудня была описана стряпчим Разрядного приказа Р. Яковлевым как находящаяся в поместье шляхтичей Якима и Лукаша Тютчевых³⁷. Однако, позднее она вновь числилась как дворцовая. В 1670-х гг. дозорщики обнаружили на рудне «анбар, а в анбаре три колеса да домница, в чем железо плавят и всякой кузнечной завод». Сырье для рудни добывалось «меж болот по речке Туросне, а от рудни верстах в пятинатцати и в дватцати»³⁸. На рудне находились дворы рудников – как старожильцев, так выходцев из Полоцка. В 1670-х гг. рудня отдавалась из приказа Большого дворца на оброк местным крестьянам-рудникам за «десять рублей по девети олтын з денгою на год»³⁹.

Рудный промысел во второй половине XVII в., как и поташный, стал предметом заботы правительства. Наказ разыскивать руду и ставить рудни в Смоленском крае получил в 1670 г. воевода И.А. Хованский⁴⁰. Рудня в Бельском уезде, по-видимому, рассматривалась как один из рудных «заводов» в программе развития промысла, наряду с руднями в Смоленском и Дорогобужском уездах. Как известно, для решения государственных задач в производстве строительных работ в Смоленске местное железо оказалось непригодно, а рудни стали передаваться на оброк⁴¹. Можно предположить, что в более ранний период рудный промысел в бельских волостях был более широко распространен, но ко второй половине XVII в. сократился в связи с

³⁴ Мизис Ю.А. Бортные ухажья как форма заселения и освоения южно-русского пограничья в XVI–XVII вв. // Вестник Тамбовского университета. Серия: Гуманитарные науки. 2013. Вып. 10(126). С. 80–85.

³⁵ Евстигнеев О.И. Неруссо-Деснянское полесье: история природопользования. Брянск, 2009. С. 46.

³⁶ РГАДА. Ф. 1209. Оп. 1, ч. 1. Д. 596. Л. 26 об.

³⁷ Русско-белорусские связи: Сборник документов. (1570–1667 гг.) / Отв. ред. Л.С. Абецедарский и М. Я. Волков. Минск, 1963. С. 472.

³⁸ РГАДА. Ф. 1209. Оп. 1, ч. 1. Д. 857. Л. 139 об.

³⁹ РГАДА. Ф. 1209. Оп. 1, ч. 1. Д. 857. Л. 139 об.

⁴⁰ Сперанский А. Казенные железные «рудни» в Смоленском уезде во второй половине XVII века // Историк-марксист. 1935. № 1 (41). С. 61–81.

⁴¹ Там же. С. 63.

все той же причиной – истощением лесов в связи с их интенсивным использованием.

Обилие небольших рек, богатых рыбой, обуславливало существенную роль рыболовства в специализации крестьянского хозяйства Бельского уезда. Рыболовные угодья охарактеризованы в нескольких источниках XVII в. К источникам рыбных ресурсов отнесены реки Туросна, Ореховна, Боровенка, Семока, Скатомица, Глыбокая, озера Боровно, Островно, Плавно, Барлова и др. В них ловились щуки, лещи, голавли, караси, лини, язи, окуни, плотицы⁴². Однако, более значимыми были рыбные ловли на реках Межа, Береза и Лучеса, где добывались «лососи и угорец»⁴³. Рыболовные угодья находились как в дворянских, так и в шляхетских владениях. В Монинской и Бибиревской волостях ценные породы рыб добывались на государев обиход, некоторые ловли отдавались местной шляхте и крестьянам на откуп. В д. Козино на Западной Двине (Бибиревская волость) и в с. Монино (Монинская волость) находились «онбары езовицки»⁴⁴, где хранились запасы рыбы.

Таким образом, сохранение лесных и водно-болотных угодий Великого водораздела в раннее Новое время способствовало вовлечению местного населения в их эксплуатацию. Во второй половине XVII в. правительство взяло под свой контроль будный, рудный, бортный промыслы и рыболовство, инициировав выявление уже имевшихся в уезде ресурсов. В ходе этих работ выяснилось, что сравнительно успешно сохранялись и эксплуатировались рыбные ловли, а также бортные леса в двух волостях, смежных с Торопецким уездом. В комплексе бортные угодья в торопецких и бельских волостях, вероятно, сформировались еще в древности, будучи обеспеченными пространством Оковского леса. По аналогии с бортничеством можно предполагать относительно раннее формирование рудного промысла, а в раннее Новое время – будного. Но в отличие от бортничества, что объёмы будного и рудного промыслов оказались во второй половине XVII в. очень невелики. Отметим также, что будный и рудный промыслы, приводившие к вырубке лесных угодий, негативно влияли на состояние бортного промысла, требовавшего сохранения экологических условий. Имеющие источники позволяют предположить, что активной эксплуатации лесных ресурсов способствовали земельные раздачи, проводившиеся в бельских волостях во второй половине XVI и первой половине XVII в., что повлекло за собой сокращение лесных ресурсов.

Список литературы:

1. *Алексеев Л.В.* Оковский лес Повести временных лет // Культура средневековой Руси / отв. ред. А.Н. Кирпичников, П.А. Раппопорт. Л.: Наука, 1974. С. 5–11.

⁴² РГАДА. Ф. 1209. Оп. 1, ч. 1. Д. 596. Л. 33 об.

⁴³ Там же. Д. 597. Л. 226.

⁴⁴ Там же. Д. 596. Л. 48.

2. *Бассальго Л.А., Янин В.Л.* Историко-географический обзор новгородско-литовской границы // Янин В.Л. Новгород и Литва. Пограничные ситуации XIII–XV веков. М.: Наука, 1998. С. 104–214.
3. *Водарский Я.Е.* Дворянское землевладение в России в XVII – первой половине XVIII в. (размеры и размещение). М.: Наука, 1988. – 301 с.
4. *Водарский Я.Е.* Количество крестьян, помещиков и пашни на Смоленщине во второй половине XVII века // Вопросы аграрной истории Центра и Северо-Запада РСФСР. Смоленск: Б.и., 1972. С. 79–88.
5. *Водарский Я.Е.* Население России в конце XVII – начале XVIII века (численность, сословно-классовый состав, размещение). М.: Наука, 1977. – 263 с.
6. *Евстигнеев О.И.* Неруссо-Деснянское полесье: история природопользования. Брянск: группа компаний «Десяточка», 2009. – 139 с.
7. *Малов А.В.* Русско-польская война 1654–1667 гг. М.: Цейхгауз, 2006. – 47 с.
8. *Мизис Ю.А.* Бортные ухажья как форма заселения и освоения южно-русского пограничья в XVI–XVII вв. // Вестник Тамбовского университета. Серия: Гуманитарные науки. 2013. Вып. 10(126). С. 80–85.
9. *Никифоров С.А.* Правовое регулирование использования лесных ресурсов России для химических промыслов во второй половине XVII – первой четверти XVIII вв. // Вестник Брянского государственного университета. 2022. № 4(54). С. 95–102.
10. *Побойнин И.И.* Торопецкая старина: исторические очерки г. Торопца с древнейших времен до конца XVII в. М.: Университетская типография, 1902. – 375 с.
11. *Рогачевский А.Л.* Городское право как инструмент колонизации (на примере Смоленского воеводства Речи Посполитой в XVII в.) // Учёные записки юридического факультета Санкт-Петербургского государственного экономического университета. 2017. Вып. 44–45 (54–55). С. 141–143.
12. *Сперанский А.* Казенные железные «рудни» в Смоленском уезде во второй половине XVII века // Историк-марксист. 1935. № 1 (41). С. 61–81.
13. *Сперанский А.* Поташные заводы в Смоленском уезде в XVII в. // Красный архив. 1935. № 4 (71). С. 117–121.
14. *Темушев В.Н.* Первая Московско-литовская пограничная война: 1486–1494. М.: Квадрига, 2013. – 238 с.
15. *Французова Е.К.* Карта административно-территориального деления Смоленщины второй половины XVII в. // Проблемы исторической географии России. Вып. III: Вопросы исторической картографии. М., 1983. С. 73–87.
16. *Rogatschewski A.* Zur Geschichte des Magdeburger Rechts und der städtischen Selbstverwaltung in Russland. Die Stadt Belyj (17.–18. Jh.) // Von Sachsen-Anhalt in die Welt. Der Sachsenspiegel als europäische Rechtsquelle, hg. v. Heiner Lück unter Mitarbeit von Martin Olejnicki und Anne-Marie Heil

(= Signa Iuris 14). Halle an der Saale: Peter Junkermann Verlag, 2015. Pp. 123–210.

Об авторе:

СТЕПАНОВА Юлия Владимировна – кандидат исторических наук, старший научный сотрудник Института всеобщей истории РАН (Россия, 119334, г. Москва, Ленинский пр., 32А), e-mail: m000142@mail.ru

Forestry Specialisation of Belsky Uezd in the Second Half of the 17th Century

Yu.V. Stepanova

Institute of World History of RAS, Moscow, Russia

The article examines the crafts in Belsky uyezd in the second half of the 17th century. Belaya with volosts arose in the 14th century on the territory of the ancient Okovsky forest. Significant forest and wetland resources contributed to the formation and development in Belsky uyezd in the early New Time of the potash and iron ore production, forest beekeeping and fishing. In the second half of the 17th century the forestry in Belsky uyezd was taken under state control. The identification of the relevant land and production organization was carried out in the 1650–1670s during census campaigns on orders from palace institutions. Fishing and forest beekeeping in Bibirevskaya and Zharkovskaya volosts adjacent to Toropetsky uyezd were relatively successfully preserved and exploited. In the complex, the forest beekeeping in the volosts of Toropets and Belaya probably formed in Old Rus' time, being provided with the space of the Okovsky forest. The potash and iron ore production were identified in Bibirevskaya, Zharkovskaya and Moninskaya volosts. Unlike beekeeping and fishing, their sizes were in the very small in second half of the 17th century. The reason for this was the reduction of forest resources. Written sources suggest that this was facilitated by the intensive exploitation of forests during the period of intensification of land distributions in the volosts of Belaya in the second half of the 16th and first half of the 17th centuries.

Keywords: *historical geography, forest resources, potash, iron ore, forest beekeeping, fishing, Belsky uyezd, Russia, 17th century.*

About the author:

STEPANOVA Yuliya Vladimirovna – Senior Researcher of Institute of World History of Russian Academy of Science (Russia, 119334, Moscow, Leninsky pr., 32A), e-mail: m000142@mail.ru

References:

- Alekseev L.V. *Okovskij les Povesti vremennykh let*, Kul'tura srednevekovoj Rusi / Ed. A.N. Kirpichnikov, P.A. Rappoport, L., Nauka, 1974, pp. 5–11.
- Bassalygo L.A., Yanin V.L., *Istoriko-geograficheskiy obzor novgorodskolitovskoj granicy*, Yanin V.L., *Novgorod i Litva. Pogranichnye situacii XIII–XV vekov*, M., Nauka, 1998, pp. 104–214.
- Evstigneev O.I. *Nerusso-Desnyanskoe poles'e: istoriya prirodopol'zovaniya*, Bryansk, gruppa kompanij «Desyatochka», 2009, 139 pp.
- Frantsuzova E.K. *Karta administrativno-territorial'nogo deleniya Smolenshhiny`vtoroj poloviny` XVII v.*, Problemy` istoricheskoy geografii Rossii. Vy`p. III (Voprosy` istoricheskoy kartografii), M., 1983, pp. 73–87.
- Malov A.V. *Russko-pol'skaya vojna 1654–1667 gg*, M., Tsejkhgauz, 2006, 47 pp.
- Mizis Yu.A. *Bortny`e ukhozh`ya kak forma zaseleniya i osvoeniya yuzhno-russkogo pogranich`ya v XVI-XVII vv.*, Vestnik Tambovskogo universiteta. Seriya: Gumanitarny`e nauki, 2013, Vy`p. 10(126), pp. 80–85.
- Nikiforov S.A. *Pravovoe regulirovanie ispol'zovaniya lesny`kh resursov Rossii dlya khimicheskikh promy`slov vo vtoroj polovine XVII – pervoj chetverti XVIII vv.*, Vestnik Bryanskogo gosudarstvennogo universiteta, 2022, № 4(54), pp. 95–102.
- Pobojnin I.I. *Toropeczkaya starina: istoricheskie ocherki g. Toroptsa s drevnejshikh vremen do kontsa XVII v.*, M., Universitetskaya tipografiya, 1902, 375 pp.
- Rogachevskij A.L. *Gorodskoe pravo kak instrument kolonizatsii (na primere Smolenskogo voevodstva Rechi Pospolitoj v XVII v.)*, Uchyony`e zapiski yuridicheskogo fakul'teta Sankt-Peterburgskogo gosudarstvennogo èkonomicheskogo universiteta, 2017, Vy`p. 44–45 (54–55), pp. 141–143.
- Speranskij A. *Kazenny`e zhelezny`e «rudni» v Smolenskom uezde vo vtoroj polovine XVII veka*, Istorik-marksist, 1935, № 1 (41), pp. 61–81.
- Speranskij A. *Potashny`e zavody` v Smolenskom uezde v XVII v.*, Krasny`j arkhiv, 1935, № 4 (71), pp. 117–121.
- Temushev V.N. *Pervaya Moskovsko-litovskaya pogranichnaya vojna: 1486–1494*, M., Kvadriga, 2013, 238 pp.
- Vodarskij Ya.E. *Dvoryanskoe zemlevladienie v Rossii v XVII – pervoj polovine XVIII v. (razmery` i razmeshhenie)*, M.: Nauka, 1988, 301 pp.
- Vodarskij Ya.E. *Kolichestvo krest`yan, pomeshchikov i pashni na Smolenshhine vo vtoroj polovine XVII veka*, Voprosy` agrarnoj istorii Centra i Severo-Zapada RSFSR, Smolensk: B.i., 1972, pp. 79–88.
- Vodarskij Ya.E. *Naselenie Rossii v kontse XVII – nachale XVIII veka (chislenost`, soslovno-klassovy`j sostav, razmeshchenie)*, M.: Nauka, 1977, 263 pp.

Статья поступила в редакцию 19.05.2024 г.

Подписана в печать 25.07.2024 г.