

ТУРИЗМ

УДК 911.6

ЗОНИРОВАНИЕ НИЗОВЫХ ТЕРРИТОРИЙ ДЛЯ ЦЕЛЕЙ РАЗВИТИЯ ТУРИЗМА

Л.П. Богданова, А.Н. Тихонова

Тверской государственной университет
кафедра туризма и природопользования

Статья посвящена методологическим вопросам зонирования. Показан опыт зонирования муниципального района на основе комплексной оценки туристско-рекреационного потенциала. Детально представлена процедура оценки компонентов туристско-рекреационного потенциала сельских поселений

Ключевые слова: *туристско-рекреационный потенциал, зонирование*

Зонирование – традиционная для географических исследований процедура систематизации пространственной информации, которая способствует выявлению сложившейся структуры изучаемой территории или конструированию желаемой структуры. Последнее наиболее характерно для работ по территориальному планированию и служит для обоснования планировочной структуры городов, районов с выделением функциональных зон. Процедура зонирования отличается разнообразием форм и содержания. Можно выделить разные виды зонирования, различающиеся по выбранному основанию для выделения зон, а также по задачам, решение которых эти виды зонирования обеспечивают. Применительно к целям туристского развития территории все виды зонирования можно объединить в четыре группы (табл. 1).

В практике изучения и организации туристской деятельности каждый из выделенных видов зонирования решает свои задачи. Элементарное зонирование отражает распределение по территории объектов и явлений, позволяет выявить пространственные закономерности распространения отдельных видов туризма или факторов, способствующих развитию туристской деятельности.

Оценочное зонирование широко используется при анализе отдельных составляющих туристско-рекреационного потенциала территории, позволяет получить сравнительную оценку территорий или их частей по конкретным выбранным параметрам. Такого рода частное оценочное зонирование служит основой для комплексной оценки территории и выделения туристских зон.

Приемы функционального зонирования наиболее полно разработаны в практике архитектурно-планировочных исследований и приме-

няются к территориям разного уровня – от регионов и городов до дворовых территорий и отдельных жилых помещений. Эту процедуру можно определить как особый способ моделирования планировочного объекта, в результате которого вся его территория делится на отдельные участки со сложившимся или рекомендуемым для них видом использования. Для туристских целей функциональное зонирование, как правило, применяется в проектировании туристских зон и отдельных центров, что позволяет рационально использовать ресурсы конкретной территории.

Таблица 1

Виды зонирования территории для целей развития туризма

	Виды зонирования	Основание выделения зон	Форма зонирования	Цель зонирования
1	Элементарное	Один качественный признак (наличие явления)	Непрерывное или дискретное	Пространственное распространение ресурса или вида деятельности
2	Оценочное	Один количественный признак (интенсивность явления)	Непрерывное	Оценка условий для определенного вида деятельности
3	Функциональное	Выполняемая функция (вид деятельности)	Непрерывное	Пространственная организация деятельности, распределение функций
4	Комплексное	Совокупность признаков, характеризующих условия или виды деятельности	Дискретное или непрерывное	Выявление территорий с наилучшими условиями для определенной деятельности

Комплексное зонирование проводится с целью выделения территорий, обладающих наилучшими возможностями для развития туристской деятельности. Такое зонирование, как правило, базируется на результатах элементарного и еще более часто – оценочного зонирования. Результатом является выделение зон приоритетного развития туризма. Комплексное зонирование представляет собой конечный результат оценочных исследований и одновременно – важный инструмент планирования и организации туристской деятельности.

Практическая работа по туристско-рекреационному зонированию территории выполнена на примере Вышневолоцкого муниципального района Тверской области. Район располагает значительными природными и историко-культурными ресурсами для развития туризма и, кро-

ме того, находится в пределах транспортного коридора Москва – Санкт-Петербург, что обеспечивает возможность привлечения определенной части транзитного туристского потока на территорию района.

Зонирование основано на выделении территорий, располагающих наилучшими возможностями развития туризма. На первом этапе работы проведено оценочное зонирование территории района по всем основным видам туристско-рекреационных ресурсов, а затем – комплексное зонирование для определения территорий, располагающих наибольшим туристско-рекреационным потенциалом.

Под туристско-рекреационными ресурсами понимаются компоненты природной среды и объекты хозяйственной деятельности, обладающие уникальностью, оригинальностью, эстетической привлекательностью, лечебно-оздоровительной значимостью, которые могут быть использованы для организации различных видов и форм рекреационных занятий. Существует множество классификаций туристско-рекреационных ресурсов, но все они, как правило, сводятся к разделению ресурсов территории на три основные группы: природные, культурно-исторические и социально-экономические (инфраструктурные).

Оценочное зонирование проводилось на уровне сельских поселений. Для оценки природных туристско-рекреационных ресурсов использована методика Научного центра комплексных исследований Донецкого института туристического бизнеса [1; 3], позволяющая комплексно оценить рекреационную ценность отдельных объектов и участков территорий по балльной шкале с учетом количественных и качественных признаков исследуемых объектов, значимых для рекреации. Данная методика позволяет определить рекреационную ценность (значимость) отдельного объекта или участка территории непосредственно для их использования рекреантами, с учетом физического (психофизического) восприятия этих объектов людьми. Суммарная ценность каждого вида природных объектов на исследуемой территории определялась как сумма отдельных объектов данного вида с их качественной характеристикой, оцененной в баллах. Итоговая природно-рекреационная ценность территории каждого сельского поселения определялась как сумма рекреационных ценностей по каждому виду природных объектов – учитывались объекты природоохранного значения, побережья озер и рек, площади лесов и водохранилищ, амплитуды высот. При этом из общей оценки вычитались баллы, соответствующие заболоченности территории (рис. 1).

Для оценки историко-культурных туристско-рекреационных ресурсов использована методика, разработанная географами Московского государственного университета [2]. Данная методика апробирована авторами на примере Вологодской и Калужской областей. В основу методики заложена оценка на уровне конкретных историко-культурных объектов, она применима и для уровня сельских поселений.

В качестве основных составляющих историко-культурных ресурсов территории рассматривались разнообразные объекты и явления культурного наследия. Такие объекты и явления имеют две формы существования: материальную и нематериальную. К первой принято относить материальное наследие, воплощенное в реальных памятниках истории и культуры, обособлении территорий высокой историко-культурной и природной значимости, а также исторические города и поселения, памятники археологии и др. К нематериальной форме объективации в реальном географическом пространстве относят культурные традиции, практиковавшиеся в прошлом или сохранившиеся до настоящего времени, имена известных уроженцев и жителей региона, центры развития традиционных ремесел, районы компактного проживания малых этнических общностей, фольклорные ярмарки, фестивали, сакральные места (культовые камни, священные источники и т. п.). С учетом двух компонентов историко-культурного потенциала рассчитывался индекс материального историко-культурного наследия и индекс нематериального культурного наследия.

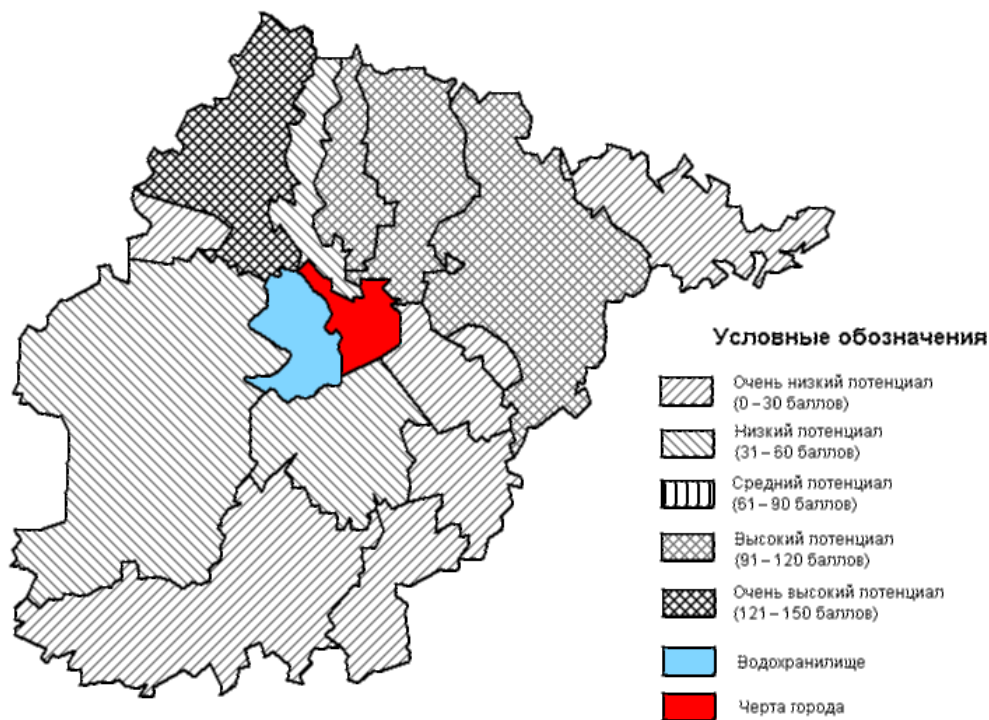


Рис. 1. Оценка природных туристско-рекреационных ресурсов сельских поселений Вышневолоцкого района

Для расчета индекса материального наследия использовались показатели сохранности памятников, их значимости для отечественной и мировой культуры, степени используемости в культурно-просветительской деятельности, а также показатели насыщенности территории сельского поселения памятниками истории и культуры. В качестве объектов оценки учтены памятники археологии, религиозные объекты, парково-усадебные комплексы и другие памятники истории и культуры – таких объектов на территории исследуемого района выделено 48.

При расчете индекса нематериального наследия учитывались известные уроженцы и жители каждого сельского поселения, центры развития традиционных ремесел, работающие фольклорные коллективы, регулярные ярмарки и фестивали, а также почитаемые местными жителями святые источники, камни и другие сакральные места. Полученные оценки переводились в баллы по шкале, обеспечивающей сопоставимость с оценками природного туристско-рекреационного потенциала (рис. 2).

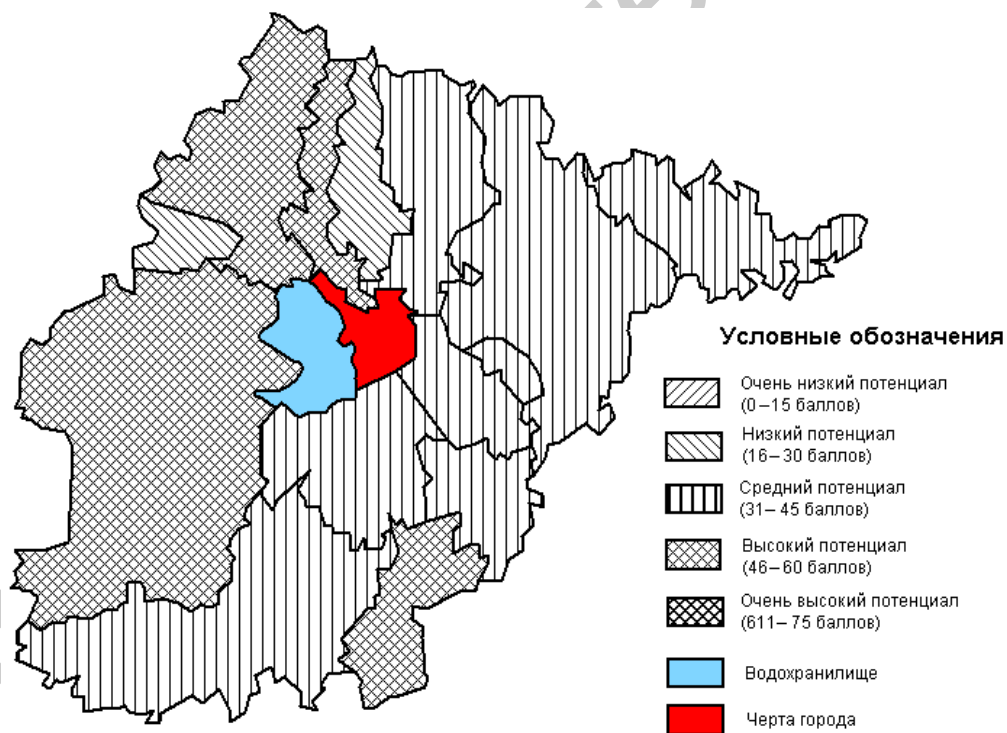


Рис. 2. Оценка историко-культурных туристско-рекреационных ресурсов сельских поселений Вышневолоцкого района

Еще одним базовым условием развития туризма является инфраструктура, она способствует освоению территории и рациональному ис-

пользованию ресурсов туристским бизнесом, который обслуживает туристов, создает необходимый и достаточный уровень комфорта в местах их пребывания и одновременно улучшает условия жизни местных жителей, предоставляя рабочие места, предлагая услуги и т. д. Для оценки социально-экономических туристско-рекреационных ресурсов использована методика, предложенная сотрудниками Воронежского государственного университета [4]. В качестве объектов туристской инфраструктуры оценивались дороги (с учетом их социально-экономической значимости), объекты питания, объекты гостиничного хозяйства, туристские базы, объекты лечебно-оздоровительного туризма, объекты спортивного туризма, охоты и рыбной ловли. По объектам размещения учитывался набор предоставляемых туристам услуг (рис. 3).

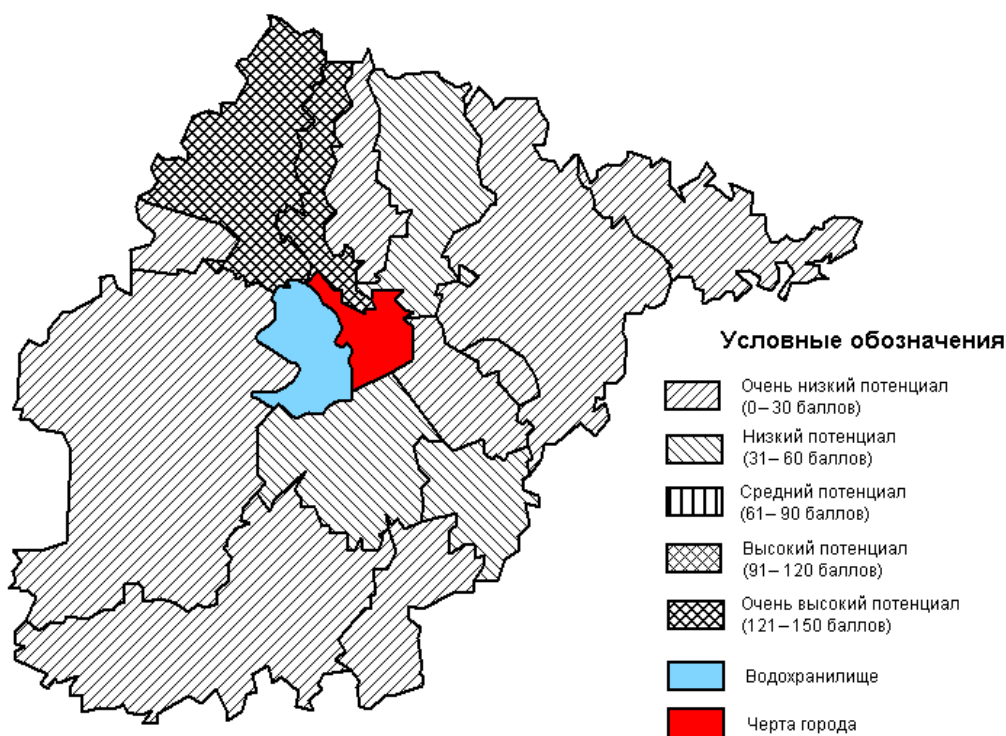


Рис. 3. Оценка туристской инфраструктуры сельских поселений Вышневолоцкого района

Итоговая оценка туристско-рекреационного потенциала вычислялась как арифметическая сумма баллов всех трех составляющих: природной, историко-культурной и инфраструктурной. Составлена карто-схема комплексной оценки туристско-рекреационного потенциала сельских поселений Вышневолоцкого района (рис. 4).

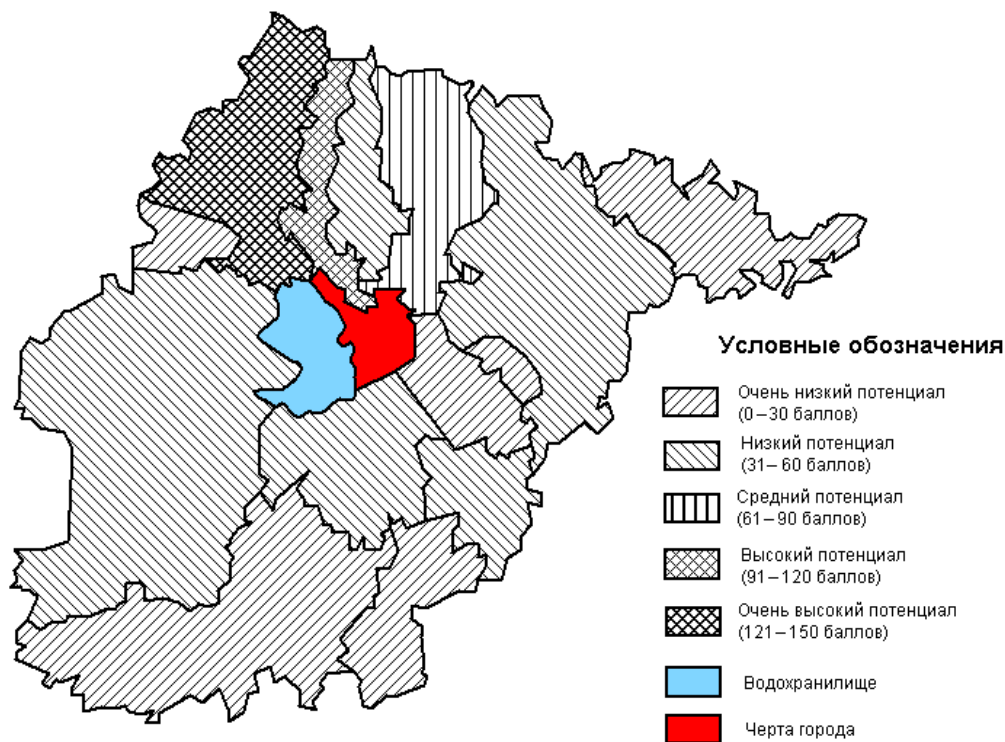


Рис. 4. Комплексная оценка туристско-рекреационного потенциала сельских поселений Вышневолоцкого района

Для территории трех сельских поселений, получивших наиболее высокую оценку туристско-рекреационных ресурсов, проведено зонирование более крупного масштаба – с целью выделения локальных территорий, наиболее перспективных для развития туристской деятельности. Использован тот же алгоритм пообъектной оценки туристско-рекреационных ресурсов и метод квадратов: территория сельских поселений разбита на квадраты со стороной 5 км. Организованная таким образом информационная база позволила реализовать процедуру оценки и выделить зоны, наиболее перспективные для развития туризма. В условиях Вышневолоцкого района это побережья озер Мстино и Коломенское с живописными ландшафтами и высокой концентрацией историко-культурных памятников и объектов инфраструктуры (рис. 5).

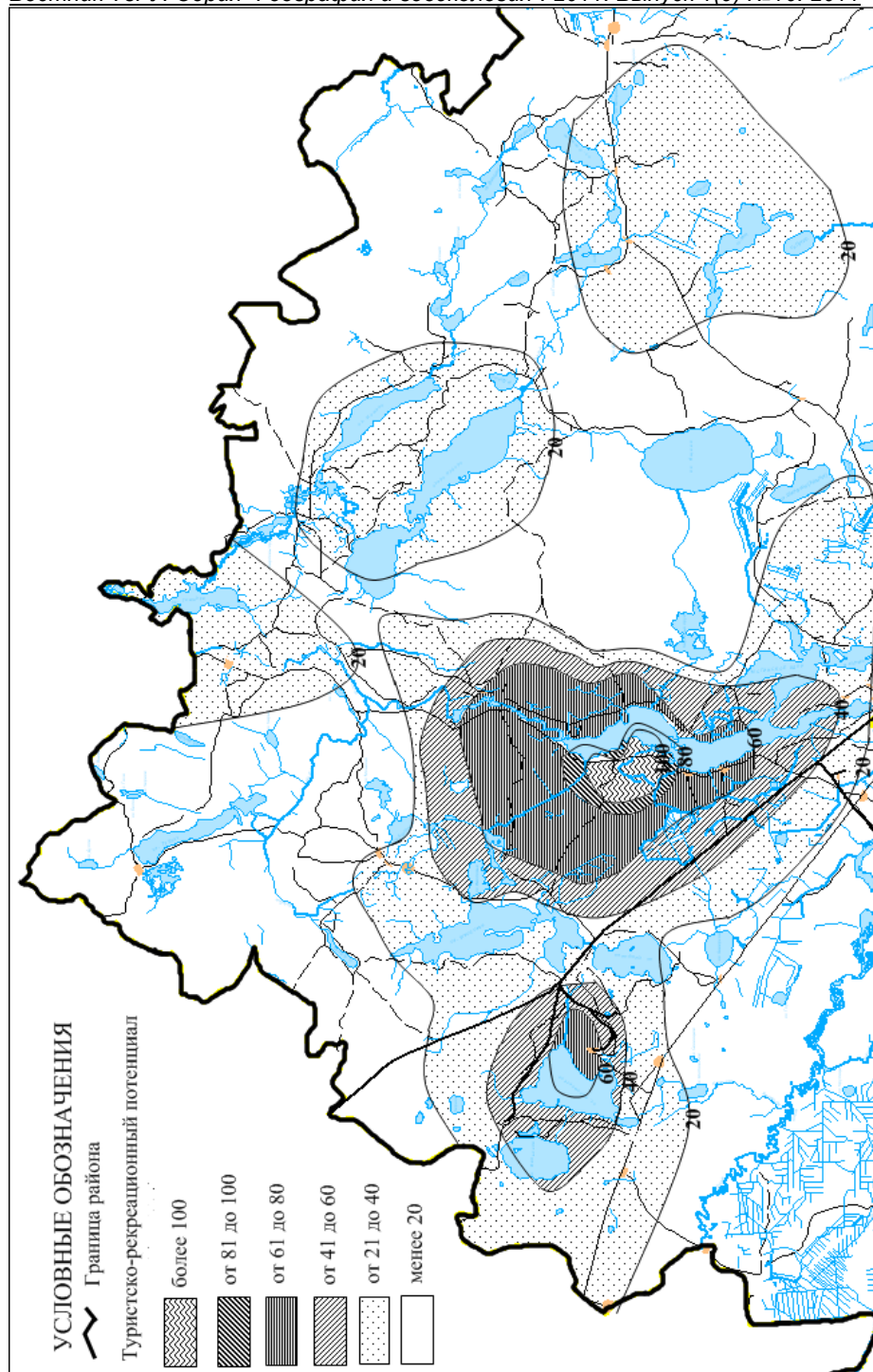


Рис. 5. Зонирование Коломенского, Солнечного и Сорокинского сельских поселений Вышневолоцкого района по туристско-рекреационному потенциалу

Список литературы

1. Блэкберн А.В. Комплексная балльная оценка природных туристско-рекреационных ресурсов // Рекреационное природопользование, туризм и устойчивое развитие регионов: материалы межд. науч.-практ. конф. Барнаул, 2007. С. 59–64.
2. Климанова О.А., Тельнова Н.О. Оценка природного и историко-культурного потенциала территорий // Туризм и региональное развитие. Смоленск, 2008. С. 45–51.
3. Кудокоцев Н.С. Туристско-рекреационное зонирование территории (на примере Волновахского района Донецкой области) // Рекреационное природопользование, туризм и устойчивое развитие регионов: материалы междунар. науч.-практ. конф. Барнаул, 2007. С. 188–190, 59–64.
4. Умывакин В.М., Жердев В.Н., Попело А.В. Мультипликативная оценка туристско-рекреационного потенциала территорий // Туризм и рекреация: фундаментальные и прикладные исследования: тр. III междунар. науч.-практ. конф. М., 2008. С. 417–422.

ZONING OF LOCAL AREAS FOR TOURISM DEVELOPMENT

L.P. Bogdanova

Tver State University

The article deals with methodological issues of zoning. Presented the experience of zoning of the municipal district based on a comprehensive assessment of tourist and recreational potential. Detail the procedure to assess the components of tourist and recreational potential of rural settlements.

Keywords: *tourist and recreational potential, zoning*

Об авторах:

БОГДАНОВА Лидия Петровна – д. г. н., зав. кафедрой туризма и природопользования ТвГУ, профессор, e-mail: lpbogdanova@gmail.com

ТИХОНОВА Анна Николаевна – аспирантка второго года обучения заочного отделения кафедры социально-экономической географии и территориального планирования ТвГУ, e-mail: socgeo@mail.ru