

УДК 364-146.2

К ВОПРОСУ О МОДЕРНИЗАЦИИ СОВРЕМЕННОЙ СИСТЕМЫ СОЦИАЛЬНОЙ ЗАЩИТЫ НАСЕЛЕНИЯ

А.С. Макекадырова

ФГБОУ ВПО Российский экономический университет имени Г.В.Плеханова
Кафедра экономики труда и управления персоналом

Рассматривается проблема взаимосвязи дифференциации доходов населения и экономического роста. Показана зависимость между отдельными показателями, характеризующими уровень доходов.

Ключевые слова: *социальная политика; социальная защита населения; уровень жизни; уровень доходов; экономический рост.*

На современном этапе развития Российской Федерации происходят глубинные качественные изменения во всех областях жизнедеятельности российского общества и государства. Одной из наиболее важных, четко проявляющихся тенденций является рост социальной ориентации российской экономики в целом и регионализация социально-политической деятельности отдельных территорий страны. При этом первая из составляющих этой двуединой тенденции – рост социальной ориентации российской экономики – является, в общем, традиционной для национальной экономики бывшего СССР и сегодняшней России. Она имела специфику своего содержания и развития как на отдельных этапах истории страны в прошлом, так и в процессе становления современной модели российской рыночной экономики. Вторая составляющая – регионализация социально-политической деятельности регионов страны – связана с реформированием государственного и административно-территориального устройства страны.

Принятые в последнее время нормативно-правовые изменения в институциональных элементах социально-экономической, политической, правовой системы страны требуют пристального внимания к содержанию, целям и задачам социальной, налоговой, финансово-кредитной, денежной, структурной, инвестиционной и другой политики государства. Особую сложность и важность при этом имеет социальная политика государства, ее цели, задачи, содержание, формы и методы реализации, как на федеральном, так и на региональном уровне.

Все это должно способствовать в немалой степени устранению или как минимум максимального снижения тех социальных и экономических потерь для общества и государства, для каждого

гражданина, которые возможно последуют за очередной волной финансового кризиса.

Социальная политика государства – система скоординированных мер государства, направленных на достижение целей и решение задач в области социального развития, роста доходов и потребления населения, повышения качества всех сторон жизнедеятельности, социальной защиты и социальной поддержки граждан страны.

Практика свидетельствует, что важнейшими сферами государственного воздействия на обеспечение социальной защиты населения являются сферы труда, потребления, быта, образования, культуры и искусства, отдыха и охраны здоровья.

При разработке концептуальных подходов к созданию стратегии социальной защиты населения следует иметь в виду и такое явление, как бедность.

Характер социальной политики воплощается в ее различных моделях – либеральной, корпоративной, солидарной и патерналистской. Данные модели дифференцируются в зависимости от ориентации на субъект социальной политики – семья, частный, общественный сектор, корпорации, государство. При этом, как показывает анализ практического применения разных моделей социальной защиты в ряде государств, обычно они обуславливают определенные разногласия теоретического, идеологического, политического, экономического характера, которые тормозят процессы концептуализации и унификации социальной политики. По нашему мнению указанные разногласия могут быть частично устранены на основе сбалансированного подхода при обосновании целевых ориентиров и задач обеспечиваемых социальной защитой населения. Такая сбалансированность может быть обеспечена только при одном условии, а именно, – при обеспечении оптимальных пропорций между ростом (приростом) ВВП (или ВРП) и ростом (приростом) реальных доходов малозащищенных слоев населения. Это позволит обеспечить большую степень согласованности распределительных принципов управления социальной защитой населения с производственными результатами и накопительными механизмами, потому что, как известно из теории, существует органическая взаимосвязь между экономическим ростом и социальным развитием страны.

Указанные тенденции могут быть проанализированы известными статистическими показателями, к числу которых относятся не только реальные доходы населения, но также и другие, например, коэффициенты фондов и Джини. С теоретической точки зрения эти коэффициенты должны быть обратно пропорционально связаны с темпом экономического роста. При его росте уровень дифференциации доходов, как правило, должен уменьшаться. Процесс социально-экономического развития будет иметь место при условии, когда

динамика темпов роста ВВП (или ВРП) определенным образом сбалансирована с динамикой показателей, характеризующих степень дифференциации и концентрации доходов населения. Одним из таких условий, является развитие систем и механизмов социальной защиты, способствующих формированию новых направлений трансформаций социальной структуры общества. Теоретические основы развития этих направлений экономической теории сформулированы в трудах отечественных и зарубежных ученых.

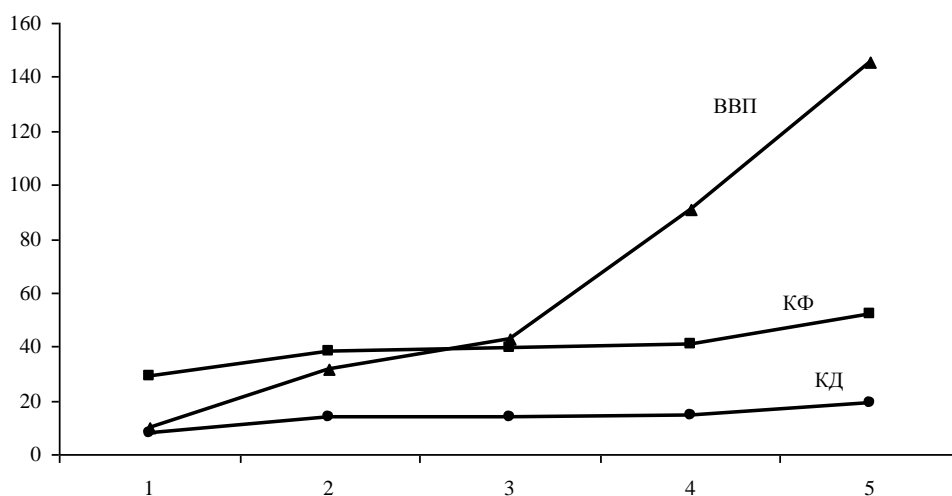
Так, экономисты П. Митра и Р. Емцов проводят аналогию между экономическим ростом в Китае, который идет на фоне увеличивающегося неравенства в доходах, и экономическим ростом в России. Это наглядно показывает предпосылки для повторения китайской модели [2, с.3].

Особый интерес с точки зрения неравенства доходов представляет вступление России во всемирную торговую организацию (ВТО). Теоретически либерализация международной торговли и снятие таможенных барьеров должны привести к снижению неравенства доходов в России. Однако стоит вспомнить опыт 1980-х и 1990-х годов, когда в большинстве латиноамериканских стран снижение тарифных и нетарифных торговых барьеров во многих случаях лишь увеличило неравенство доходов [3, с.5].

По данным анализа взаимосвязи между развитием экономики и действенностью систем социальной защиты установлено, что последняя может оказывать существенное влияние на темпы экономического роста. Для измерения степени взаимосвязи между уровнем социальной обеспеченности, размерами денежных доходов социальных слоев населения и темпами роста ВВП и ВРП предлагается использовать зависимости, характеризующие указанными показателями и коэффициентами фондов и Джини.

Характер взаимосвязи между показателями графически иллюстрируется рис. 1, анализ которого позволяет сделать выводы. Суть первого из них заключается в том, что темп роста ВВП по стране в целом сопровождается формированием тенденций усиления социальной дифференциации общества и концентрации доходов, о чем убедительно свидетельствуют коэффициенты фондов и Джини. Вторым выводом, вытекающим из приведенной модели, заключаются в том, что при росте ВВП и доходов, формируемых оплатой труда, размерами пенсий и других пособий, оплачиваемых из государственного и региональных бюджетов, более значительная их часть концентрируется у высокообеспечиваемых групп населения. Эта тенденция хорошо иллюстрируется приведенным графиком, из которого видно, что чем выше темпы роста ВВП, тем быстрее увеличивается разрыв между наименее и наиболее обеспеченными слоями населения (площади фигур, образуемые темпами роста ВВП, трендами возрастания

коэффициентов фондов и Джини увеличиваются в последнем десятилетии, возрастает и соотношение между ними). Все это еще раз подчеркивает необходимость модернизации действующих механизмов социальной защиты на федеральном и региональном уровнях.



Р и с . 1. Зависимость между темпами роста ВВП, коэффициентами фондов и Джини

Реализация предлагаемого подхода подразумевает более углубленный анализ негативных факторов и причин, препятствующих выполнению функций социальной поддержки и разработку соответствующих мер по их устранению. В свете этого нами обосновывается первостепенная необходимость обеспечения принципа адресности в первую очередь в регионах с низким уровнем жизни и доходов населения с учетом специфических местных особенностей.

В качестве важных составных частей системы обеспечения общественно необходимого бюджета материального достатка (социального минимума доходов) должны стать:

- обязательный систематический пересмотр минимальных уровней доходов;
- корректировка фиксируемых показателей минимальных доходов в соответствии с ростом стоимости жизни;
- сочетание денежных выплат с другими формами поддержки.

При этом политика государственного регулирования не должна быть направлена на достижение полного выравнивания доходов, но она и не должна способствовать сильному расслоению.

Необходима разработка методологии встраивания механизмов социальной защиты в систему выработки управленческих решений, связанных с прогнозированием и проектированием темпов экономического роста страны и регионов.

Таким образом, система социальной защиты населения требует разработки и реализации научно обоснованной стратегии социальной защиты населения, как отдельных регионов, так и страны в целом, что будет способствовать обеспечению государственных гарантий каждому гражданину страны, независимо от места его жительства.

Список литературы

1. Белоусов А. Р. Эволюция систем воспроизводства российской экономики (от кризиса к развитию). М.:МАКС Пресс, 2006. – 396 с.
2. Митра П., Емцов Р. Неравенство и экономический рост в переходный период: пойдет ли Россия по пути Китая? // *Beyond Transition*, 2005. – №8.
3. Пери Г., Оларрега М. Либерализация торговли, сокращение бедности неравенства в Латинской Америке // *Beyond Transition*, 2005. – №8.

THE PROBLEM OF MODERNIZATION OF THE SOCIAL PROTECTION SYSTEM

A.C. Makekadyrova

Federal state Budgetary Educational Institution “Plekhanov Russian University of Economics”

Department of Labor Economics and Personnel Management

The article considers the problem of interrelation between the differentiation of population incomes and economic growth. It shows the correlation of individual indicators which characterize the income level.

Keywords: *social policy, social protection, standard of living, income level, economic growth.*

Об авторах:

МАКЕКАДЫРОВА Анара Сагындыковна – доктор экономических наук, профессор кафедры экономики труда и управления персоналом ФГБОУ ВПО «Российский экономический университет имени Г.В.Плеханова», e-mail: makekadyrova@mail.ru