

АРХЕОЛОГИЯ. ЭТНОГРАФИЯ. ИСТОРИЧЕСКАЯ ГЕОГРАФИЯ

УДК 94(470.331).04(093)"16"

**ОСОБЕННОСТИ СЕЛЬСКОГО РАССЕЛЕНИЯ В ТВЕРСКОМ
УЕЗДЕ XVI В. ПО МАТЕРИАЛАМ ПИСЦОВЫХ ОПИСАНИЙ (НА
ПРИМЕРЕ ВОЛОСТЕЙ СУЗЕМЬЕ И ШЕСТКА)**

Ю. В. Степанова¹, С. С. Кутаков²

¹ Тверской государственной университет, кафедра отечественной истории

² Тверской государственной университет, кафедра отечественной истории

В статье представлены предварительные итоги историко-географического изучения волостей Шестка и Суземье Тверского уезда по материалам писцовых описаний XVI в. Произведена локализация населённых пунктов, храмов, монастырей, погостов. Рассматриваются границы и территориальный охват волостей и их взаимосвязь с ландшафтными зонами. Изучен состав землевладельцев и характер расположения различных типов земельных владений. Проведено изучение динамики территориальных хозяйственных систем. Выявлены кризисные тенденции в хозяйстве середины XVI в.

Ключевые слова: сельское расселение, село, сельцо, деревня, землевладение, Тверской уезд, ландшафт, почвы, хозяйство, экономическое развитие, писцовые книги.

Писцовые материалы являются важным историко-географическим источником, позволяющим реконструировать различные аспекты сельского расселения и освоения территории Московского государства в период конца XV – XVII вв. Писцовые описания Тверского уезда неоднократно попадали в поле зрения исследователей. Одним из первых к тверским писцовым книгам обратился И. И. Лаппо¹. Данные писцовых книг были сведены автором в статистические таблицы как по отдельным писцовым книгам, так и в сравнительные. В его работе представлены результаты статистического исследования землевладения и его внутренней организации, документы на право владения земельными имуществами, изменения в составе владельцев. Ю. В. Готье использовал тверские книги при изучении Замосковского края². Большое количество статистических данных, полученных при изучении письменных источников, исследователь также сводил в таблицы. Таким образом, писцовые описания Тверского уезда изучались в основном при разработке историко-экономического аспекта, который, несомненно, важен и для изучения расселения, ибо хозяйственная деятельность людей является важным фактором организации расселения, особенно для традиционных аграрных обществ. Хотя в этих исследова-

¹ *Лаппо И. И.* Тверской уезд в XVI веке. Его население и виды земельного владения. М., 1893.

² *Готье Ю. В.* Замосковский край в XVII веке. Опыт исследования по истории экономического быта Московской Руси. М., 1906.

ниях писцовые описания рассматривались и в историко-географическом аспекте. Так, И. И. Лаппо писал, что не успел к моменту издания его работы подготовить карту Тверского уезда XVI в., работа над которой была начата им³. Ю. В. Готье составил карту административного деления Замосковского края XVII в., в который входил Тверской уезд⁴. В 80-е гг. XX в. тверской материал в качестве вспомогательного использовался в работе А. Я. Дегтярёва⁵, посвящённой рассмотрению общих для разных районов Российского государства закономерностей расселения в XV–XVII вв. Автор охарактеризовал сельское расселение Тверского уезда середины XVI–XVII в. также на основе статистики поселений различных типов⁶. Он определил, что структура сельского расселения Тверского уезда середины XVI в. тяготела к северо-западному варианту расселения, для которого характерна большая густота расположения поселений на местности, их небольшие размеры, слабо развитая иерархическая структура системы, отсутствие сравнительно крупных сельских центров. Во второй половине XVI в. им отмечено сокращение общего числа поселений, укрупнение и рост количества сёл⁷.

В настоящей работе представлены предварительные итоги изучения особенностей сельского расселения в Тверском уезде в XVI в. на примере волостей Шестка и Суземье на основании данных писцовых описаний XVI в. с привлечением картографических источников XVIII–XXI вв. и археологических материалов.

Волости Шестка и Суземье расположены к западу от Твери, в междуречье притоков Волги – рек Тьма и Тьмака. Эти микрорегионы также хорошо обследованы археологически. Здесь открыты крупнейшие средневековые поселения и могильники Верхневолжья, в том числе Избрижский и Кошевский могильники. Сохранились и картографические материалы XVIII–XIX вв. Кроме того, по данной территории проходили важные сухопутные пути, например, дорога Волок Ламский – Новгород пересекала волость Суземье в её южной части⁸, большая дорога, так же проходящая через Суземье, связывала Тверь и Старицу (которая в то время была центром удельного Старицкого княжества).

Основными источниками в работе послужили писцовые материалы Тверского уезда XVI в.⁹, а именно писцовая книга 1539–40 г., дозорная книга 1551–54 гг., и писцовая книга 1580 г. В книге 1539–40 г. представлены только поместные и великокняжеские земли, в книге 1580 г. – дворцовые земли, назначенные на содержание двора Симеона Бекбулатовича.

³ Лаппо И. И. Указ. соч. С. 15–16.

⁴ Готье Ю. В. Указ. соч.

⁵ Дегтярёв А. Я. Русская деревня в XV – XVII веках. Очерки истории сельского расселения. Л., 1980.

⁶ Там же. С. 110–115.

⁷ Там же. С. 111–113.

⁸ Богданов С. В. Новгородская дорога на участке Волок (Ламский) – Торжок // Новгород и Новгородская земля: история и археология. Великий Новгород, 2006. Вып. 20. С. 211–231.

⁹ Писцовые материалы Тверского уезда XVI века / под ред. А. В. Антонова. М., 2005.

В результате проведённого исследования нами были получены предварительные данные о характере административных границ волостей Шестка и Суземье, произведена локализация населённых пунктов, храмов и монастырей, а также произведено сравнительное исследование ряда сельских территорий по материалам описаний 1539–40 и 1551–1554 гг.

Согласно А. Я. Дегтярёву, основными структурными элементами расселения являются города, села, сельца, слободы, починки и т. п. Между этими отдельными элементами и точками их размещения на местности существуют зависимости, обусловленные несколькими группами причин. Первая группа – особенности самого поселения (его функциональная структура), вторая – характер и степень освоенности территории, на которой оно располагается, и третья – другие причины (политические, факторы времени). Взаимоувязанная структура этих элементов выступает как совокупность факторов расселения и обуславливает направление его развития¹⁰. К прочим причинам необходимо отнести ещё и природно-географическую среду, которая, с одной стороны, влияет на характер освоенности территории, а, с другой стороны, сама изменяется в связи с освоением территории человеком.

Для обработки большого объёма топографической информации применялись формализовано-статистические методы, осуществляемые на базе приложения Microsoft Access (MS Access). Топографическая информация, содержащаяся в писцовых материалах XVI в., вместе со связанными с ней дополнительными данными переносилась в таблицу, созданную в MS Access. Базы данных составлялись для каждой писцовой книги отдельно, что, по нашему мнению, облегчает работу с ними. Они включают в себя списки населённых и ненаселённых местностей Тверского уезда XVI в. и дополнительные данные, относящиеся как к отдельным поселениям, так и различным группам этих поселений. Поселения и ненаселённые местности объединены в группы по нескольким принципам: 1) по волостям (как принадлежащие одному сегменту административного деления); 2) по анклавам или хозяйственным единицам: населённые и ненаселённые местности, описанные в описании вместе. Для них количество пашенной земли и ставящегося сена посчитано вместе; 3) по тяготению (населённые и ненаселённые местности, тяготеющие к какому-либо центру, что отражается формулировкой «к тому селу/сельцу деревня»); 4) по типу местностей (села, сельца, деревни, починки, пустоши и т.п.); 5) по земельным владениям (земли, принадлежащие одному субъекту землевладения (субъект мог быть представлен коллективом людей). Объединение в группы достигалось путём введения одинаковых значений в поля, отвечающие за группировку различных поселений и/или территорий в соответствии с одним из указанных выше критериев, для поселений и/или территорий состоящих в одной группе. Базы данных позволяют более удобно производить подсчёты и делать различные выборки поселений и ненаселённых местностей на основе различных критериев.

В рамках пространственного изучения территории волостей была создана географическая информационная система (ГИС). В качестве про-

¹⁰ Дегтярёв А. Я. Указ. соч. С. 3–4.

граммного обеспечения для создания ГИС использовался программный пакет Quantum GIS, с его же помощью осуществлялся пространственный анализ элементов системы расселения. Локализация и картографирование поселений, упомянутых в писцовых материалах, позволяет сделать некоторые выводы относительно различных аспектов расселения и административных границ волостей Шестка и Суземье.

Локализовав отдельные поселения на окраинах волостей Шестка и Суземье и соседних волостей, стало возможным уточнить границы рассматриваемых административных единиц. В соседних волостях таковыми являются с. Васильево, с. Станишино¹¹, д. Мясищево¹² Старицкого уезда, с. Упервичи и с. Медна Новоторжского уезда¹³, с. Киселево¹⁴, сельцо Озерецкое¹⁵, сельцо Квакушино (Квакшино)¹⁶, с. Петровское¹⁷ – волости Воловичи Тверского уезда.

Границы волостей и станов Тверского уезда впервые были определены в начале XX в. Ю. В. Готьё¹⁸. Границы волости Шестка Ю. В. Готьё определялась по р. Тьме и её притоку р. Шестке, на левом берегу р. Волги, выше г. Твери. Волость граничила с новоторжскими землями¹⁹.

Граница между волостями Шестка и Суземье проходила по р. Волге (рис. 1). Проведённое исследование показало, что западная граница волости Шестка, отделявшая её от Иворовской волости Старицкого уезда, проходила в районе д. Прележнево, Ивачево, ур. Новоямки и далее вниз по р. Шестке, до впадения в неё р. Корожи, затем вверх по р. Короже до д. Лопатино, при этом д. Станишино относилась к Иворовской волости.

Эта граница, продолжаясь, пересекала р. Тьму в районе д. Матюково и проходила в районе от д. Матюково до ур. Селилово, уже на левом берегу р. Тьмы. Северная граница проходила в области от ур. Селилово до д. Ивановово, д. Перехожее, ур. Лексина (Олексина), д. Гнилицы, Спирково. Восточная граница начиналась от Савинского монастыря, где она начинала сливаться с течением р. Тьма и продолжалась до впадения её в Волгу. Вероятно, что границы носили условный характер и могли определяться как предыдущими описаниями, так и самими писцами. Вотмицкий монастырь, находившийся на границе волостей Шестка и Чаглово (с. Отмичи²⁰), в одной части

¹¹ Писцовые книги XVI века. СПб., 1877. Отд. II. Местности губерний: Ярославской, Тверской, Витебской, Смоленской, Калужской, Орловской, Тульской. С. 404, 405.

¹² Писцовые материалы. С. 184.

¹³ Там же. С. 272.

¹⁴ Там же. С. 207.

¹⁵ Там же. С. 211–212.

¹⁶ Там же. С. 212.

¹⁷ Там же. С. 231.

¹⁸ Готьё Ю. В. Материалы по исторической географии Московской Руси. Замосковные уезды и входившие в их состав станы и волости по писцовым и переписным книгам XVII столетия. М., 1906. С. 51–52.

¹⁹ Там же. С. 52.

²⁰ Зверинский В. В. Материал для историко-топографического исследования о православных монастырях в российской империи. СПб. 1897. Т. 3. Монастыри, закрытые до царствования императрицы Екатерины II. С. 131.

дозорной книги 1551–54 гг. отнесён писцом к волости Шестка (при описании владений монастыря в волости Воловичи)²¹, а в другой – к волости Чаглово (при описании владений монастыря в волости Чаглово)²².

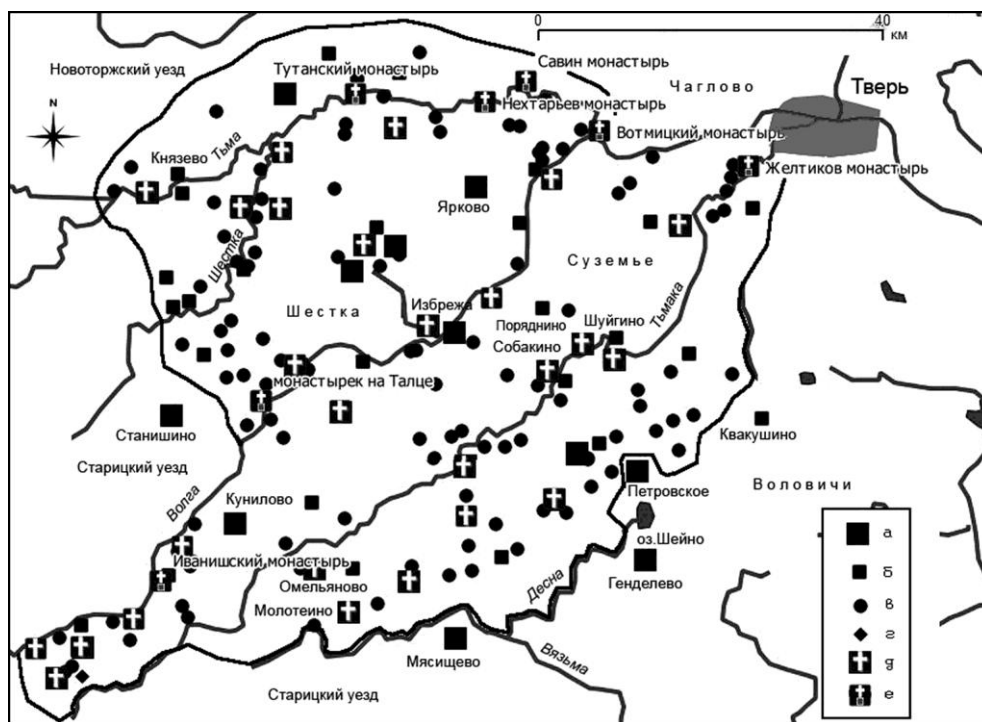


Рис. 1. Населённые пункты и границы волостей Шестка и Суземье Тверского уезда по данным писцовых описаний XVI в. (а – село, б – сельцо, в – деревня, г – починок, д – храм, е – монастырь).

Волость Суземье была локализована Ю. В. Готье в междуречье рек Волга и Тьмака, между границей со Старицким уездом и г. Тверью²³. М. В. Витов отмечал употребление термина «суземье» для обозначения территории водораздела²⁴. Действительно, волости Суземье Тверского уезда принадлежала территория водораздела между реками Волга и Тьмака, хотя по данным настоящего исследования её границы выходили за пределы этого водораздела на правобережье р. Тьмака.

Территория волости Суземье вытянута с юго-запада на северо-восток (рис. 1). Её западная граница, отделявшая её от волости Шестка и Иворовской волости Старицкого уезда, проходила по р. Волга. Крайней восточной точкой являлся «погост на Верещеве» (в районе современной д. Верхний

²¹ Писцовые материалы. С. 228.

²² Там же. С. 271.

²³ Готье Ю. В. Материалы по исторической географии. С. 52.

²⁴ Витов М. В. Приемы составления карт поселений XV–XVII вв. по данным писцовых и переписных книг (на примере Шунгского погоста Обонежской пятины) // Проблемы источниковедения. М., 1956. Т. 5. С. 260.

Спас). Южная граница волости проходила в районе современных д. Юрьевское, Благино, Тарасово, Понафидино, Афанасово, вниз по р. Вязьме до д. Захарово и р. Десны. Село Юрьевское с деревнями, вероятно, являлось вотчинным владением рода Поджогиных: по завещанию И. Ю. Поджогина после его смерти в 1542 г. оно перешло его жене Анне²⁵, а после её смерти – не позднее 1551 г. – Иванишскому Успенскому монастырю – вотчинному монастырю Поджогиных²⁶. В 30-х гг. XVI в. И. Ю. Поджогин получил в поместье соседние д. Благино, Афанасово, по его завещанию они также перешли Иванишскому монастырю²⁷. Восточная граница Суземья проходила в районе д. Захарово, Калистово и далее вниз по р. Десне до д. Озерецкое, которая относилась к волости Воловичи. От д. Озерецкое она проходила на север до современной д. Никулино и примыкала к г. Твери, включая территорию Желтиковского монастыря с принадлежавшими ему деревнями на левом берегу р. Тьмаки. В территорию Суземья входил ряд современных районов города – Мигалово (село Мигайлово), Борихино.

Таким образом, представляется, что территория волости Суземье была гораздо обширнее (почти в два раза) по сравнению с реконструкцией Ю. В. Готье и включала в себя правобережье р. Тьмаки.

Интересные выводы о характере административных границ и формировании территории волостей позволяет сделать привлечение естественнонаучных данных. На территории волости Шестка зафиксировано преобладание дерново-подзолистых почв в сочетании с дерново-подзолистыми глееватыми почвами. Обращает на себя внимание тот факт, что граница между волостью Шестка Тверского уезда и Иворовской волостью Старицкого уезда совпадает с границей между дерново-подзолистыми почвами в сочетании с дерново-подзолистыми глееватыми, с одной стороны, и дерново-подзолистыми – с другой (рис. 2)²⁸.

²⁵ Духовная Ивана Юрьевича Поджогина 1541 года // Русский дипломатарий. М., 1997. Вып. 1. С. 37.

²⁶ Писцовые материалы. С. 170.

²⁷ Духовная Ивана Юрьевича Поджогина. С. 36.

²⁸ О почвенном районировании см.: Карта почв Тверской области [Электронный ресурс] Режим доступа: <http://geoportal.tversu.ru>

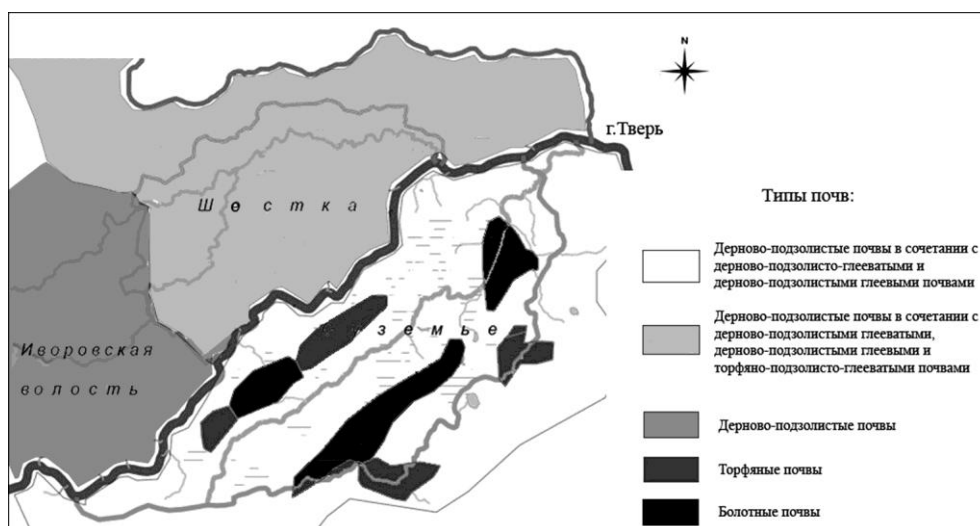


Рис. 2. Распространение типов почв на территории волостей Шестка и Суземье Тверского уезда XVI в.

Оглеение почвы является результатом длительного сезонного либо постоянного переувлажнения почвенной массы. Обычно глеевые горизонты содержат многие токсичные для растений вещества²⁹. Таким образом, оглеенные почвы не благоприятствуют развитию большинства растений, как культурных, так и диких. Обычные дерново-подзолистые почвы отличаются более высоким плодородием и более пригодны для ведения сельского хозяйства.

Восточная граница волости Суземье приходится на границу между низиной и возвышенностью – Калининской грядой (рис. 3). Обращает на себя внимание название волости – Суземье. Слово «суземье» в словаре В. И. Даля – соседние земли, хотя и дальние, в пустых, незаселённых местах. Другое значение – глухой, сплошной, отъёмный лес, волок, дремучие леса, дальний, но въезжий для тех, которые зовут его *суземком*; «дорог и езды в суземок нет, ходят пеши, верхами, или на волочугах, на лесованье, или для заготовки лесного товара». Ещё одно значение – «волок, протяженье леса: *сузём*, ширь, пространство, в *сиб.* *сузем* вообще дальняя тайга». Интересно, что словарь Даля отмечает и тверское значение этого слова: «Сузёмый, сузёмистый – *твер.* низкий, приземистый»³⁰. Действительно, территория Суземья – это в основном низина, в том числе сильно заболоченная в долине р. Тьмака.

²⁹ Почвоведение: учебник для университетов: в 2 ч. М., 1988. Ч. 2: Типы почв, их география и использование. С. 33.

³⁰ Даля В. И. Толковый словарь живого великорусского языка. М., 1994. Т. 4. С. 357.

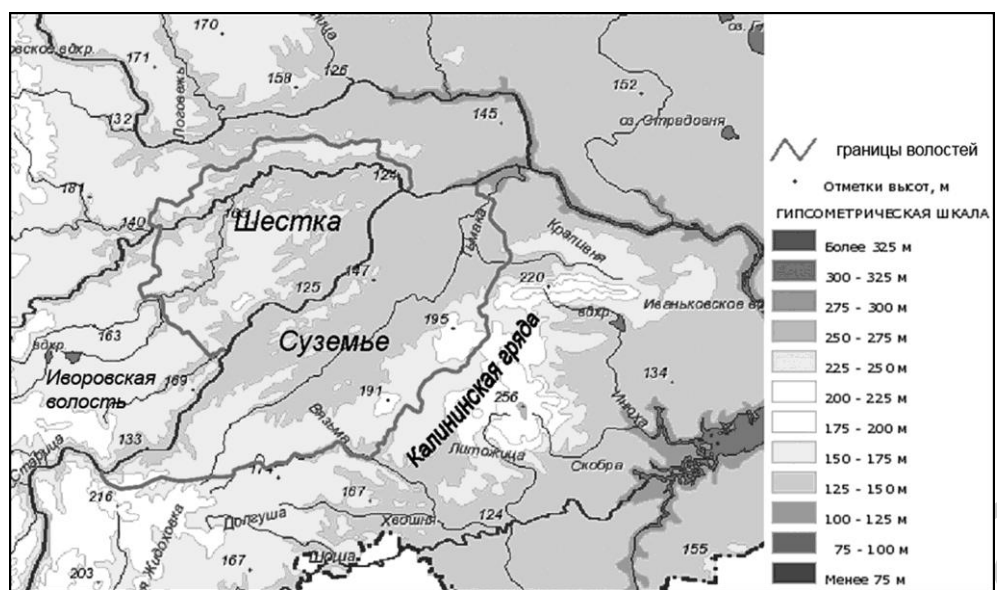


Рис. 3. Характер рельефа на территории волостей Шестка и Суземье Тверского уезда XVI в.

Современные данные о типах почв на территории волостей Шестка и Суземье соотносятся с характеристиками обрабатываемой земли, содержащимися в писцовых описаниях.

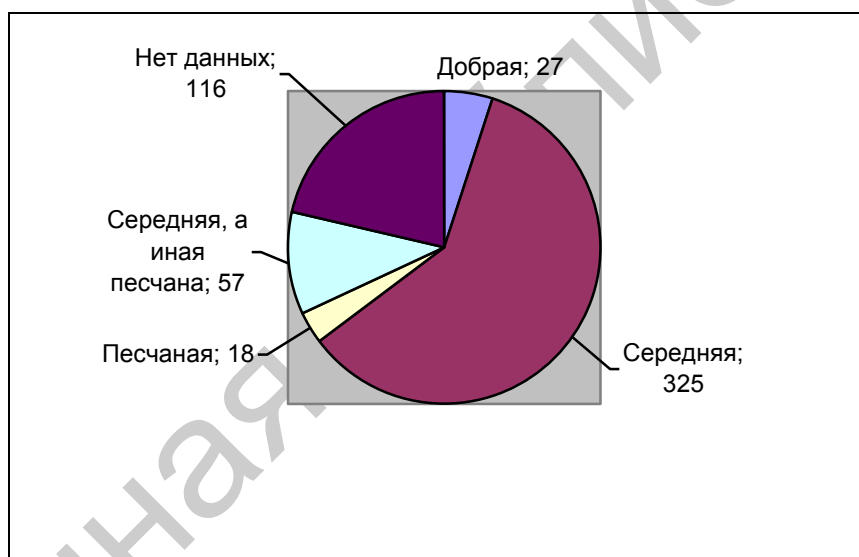


Рис. 4. Качество земли в волости Суземье по данным Дозорной книги 1551–54 гг.

Писцовые описания знают следующие определения качества земли: «болотная», «боровая», «добрая», «песчана», «песчана и камениста / камениста и песчана» (возможно, в зависимости от преобладания одного или друго-

го), «средняя», «худая»). В рамках описания волости Суземье дозорная книга 1551–54 гг. знакомит нас с 543 населёнными и ненаселёнными местностями³¹. Определение «добрая земля» относится к 27 пунктам, «песчана» – к 18, «средняя» – к 325 местностям, у 116 местностей качество земли не указано. У одного анклава в районе с. Поряднино (57 пунктов) земля определена как «средняя, а иная песчана», что свидетельствует о его пограничном состоянии. Таким образом, на территории волости Суземье преобладала «средняя» земля. Небольшой участок «добрый» земли локализуется в северной части волости районе с. Собакино, в среднем течении р. Тьмаки (рис. 4).

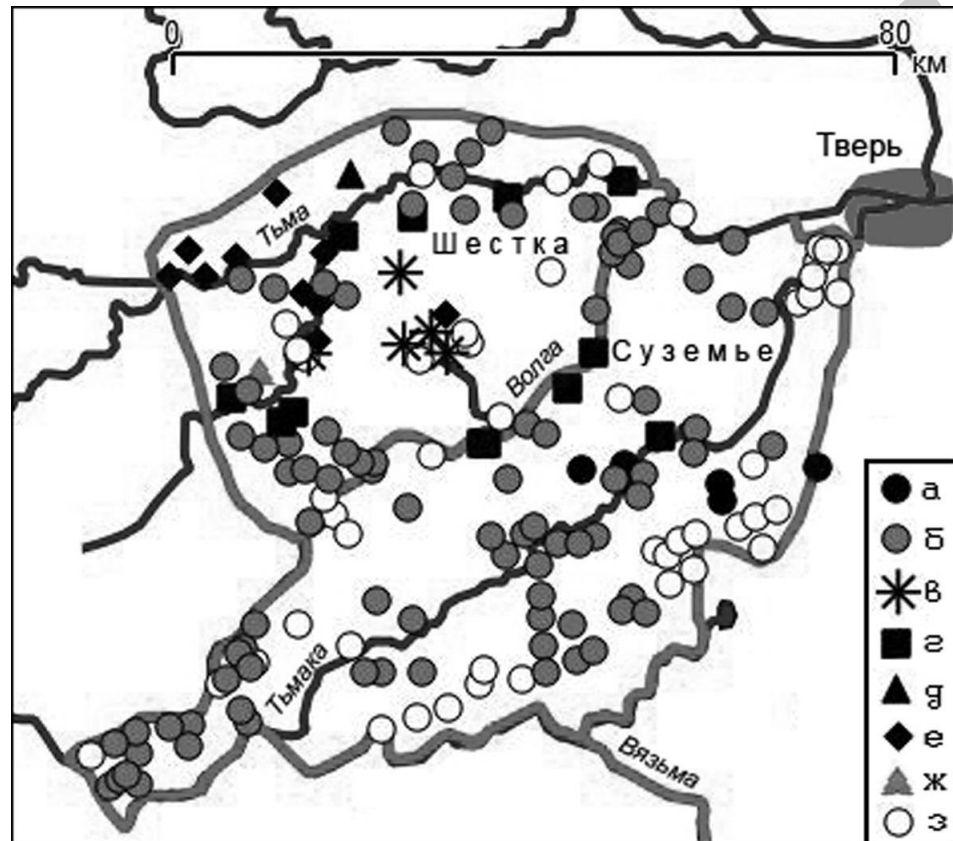


Рис. 5. Качество земель в волостях Шестка и Суземье Тверского уезда XVI в. по данным дозорной книги 1551–54 гг.

(а – «добрая», б – «средняя», в – «худая», г – «песчаная», д – «каменистая», е – «песчаная и каменная», ж – «боровая», з – нет данных).

На территории волости Шестка в XVI в., по данным писцовых описаний, преобладали типы почв, плохо пригодные для занятия земледелием –

³¹ Под местностью понимается географическое пространство, зафиксированное в писцовом описании, как населённое (село, деревня и т. п.), так и не населённое (пустошь, селище, пожня, луг и т. п.), как имеющее наименование, так и определяющееся через топонимическую привязку, вроде «луг на реке Омутне».

«худая», «песчаная», «песчаная и каменистая», «каменистая», «боровая». Определение «худая» по Дозорной книге 1551–54 гг. относится к 20 местностям, «песчаная» – к 52, «песчаная и каменистая» – к 88, «каменистая и песчаная» – к 2, «каменистая» – к 4, «боровая» – к 11 местностям. В общей сложности земля, плохо пригодная для занятия земледелием, зафиксирована в 177 местностях. Участки каменистой и песчаной земли локализируются в бассейне р. Шостки и среднем течении р. Тьмы. Участок с худой землей располагается в центре волости, в районе с. Воскресенское. Кроме того, в описании в составе землевладений упоминаются болота, например «Вичково болото», располагавшееся между с. Яркова и Городище³².

Качество земли «средняя» зафиксировано в 160 местностях (рис. б). Анклавы с преобладанием «средней» земли располагаются в северо-восточной части волости, примыкавшей к нижнему течению р. Тьмы, преимущественно в рамках владения Вотмицкого монастыря, а также на границе с Иворовской волостью Старицкого уезда. Небольшие участки «средней» земли зафиксированы на побережье Волги.

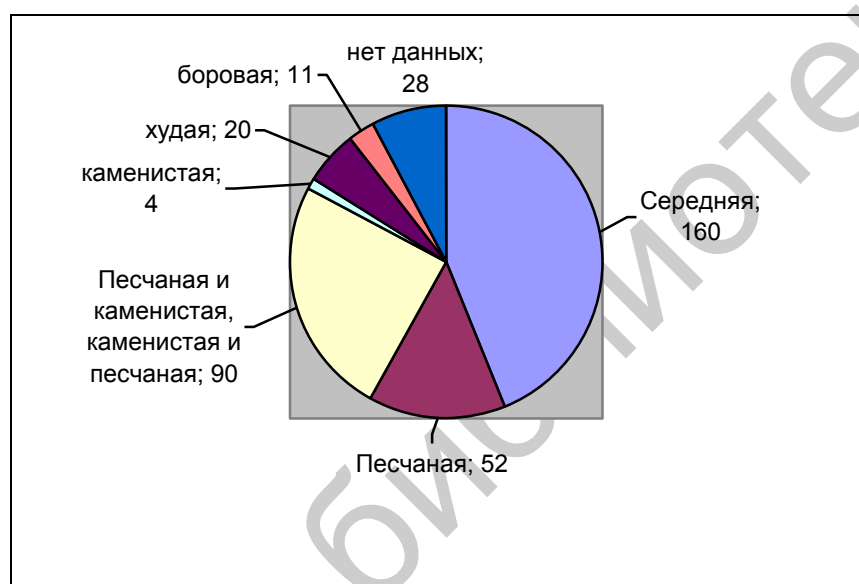


Рис. б. Качество земли в волости Шестка по данным Дозорной книги 1551–54 гг.

Приведённые данные свидетельствуют об участии природного фактора в формировании отдельных территорий. Иворовская волость Старицкого уезда, на которую приходится распространение более благоприятных дерново-подзолистых почв, – территория, освоенная в более раннее время. Это подтверждается наличием здесь большого числа археологических памятников XI–XIII вв.³³ Волость Шестка, на которую приходятся неплодородные глеевые почвы, представляется менее освоенной в древнерусское

³² Писцовые материалы. С. 263.

³³ Археологическая карта Тверской области. М., 2003. Ч. 1. С. 345–401.

время. Освоение её неплодородных земель происходило в более позднее время. Исключения составляют лишь территории, примыкающие к нижнему течению р. Тьмы, и побережье Волги. Здесь располагается ряд крупных археологических комплексов X–XIII вв. – могильники Избрижье, Кошево, Дуденево и селища, свидетельствующие об освоении этих территорий и скоплениях здесь значительных групп населения в X–XIII вв.³⁴

Таким образом, проведённое исследование показывает, что в формировании исторических территорий и границ волостей Шестка и Суземье XVI в., возможно, участвовали природно-географические факторы, в том числе границы между различными типами почв, реки, болота и возвышенности. Это позволяет предположить, что характер административных границ и территории волостей Шестка и Суземье XVI в. восходят к более раннему периоду, поскольку их территории связаны с определенными ландшафтными зонами.

Писцовые материалы позволяют произвести исследование системы землевладения как путём статистических наблюдений, так и путём анализа локализованных местностей различных категорий землевладельцев или отдельных земельных владений в рамках ГИС. Писцовая книга 1539–40 г. описывает поместные земли, а также фиксирует раздачу дворцовых земель в поместья. В Шестке, по материалам этого письма, упомянуты всего 93 поселения и 4 ненаселённые местности, всех их писцовая книга 1539–40 г. описывает как бывшие дворцовые, переданные в поместья.

В волости Суземье писцовая книга 1539/40 г. фиксирует 126 населённых и 10 ненаселённых местностей. Из них 65 населённых и 7 ненаселённых пунктов являются бывшими дворцовыми, ставшими поместными. Писцовая книга 1539–40 г. описывает также 40 поселений и 7 ненаселённых местностей в Суземье, относившихся к категории чёрных земель. Анклав чёрных деревень на территории Суземья располагался в центре волости, в бассейне р. Тьмаки (рис. 7).

Дозорная книга 1551–54 гг., описывающая разного рода земли – как поместные, так и владычные, монастырские, вотчинные и др., содержит упоминания 436 населённых пунктов и 55 ненаселённых местностей в волости Суземье. Наибольшее число поселений относится к монастырским (154) и вотчинным (126) землевладениям. Среди поместных перечислены 50, владычных – 27 пунктов. К категории «служных» земель отнесены 58 населённых пунктов (рис. 8).

³⁴ Археологическая карта Тверской области. С. 132–167.

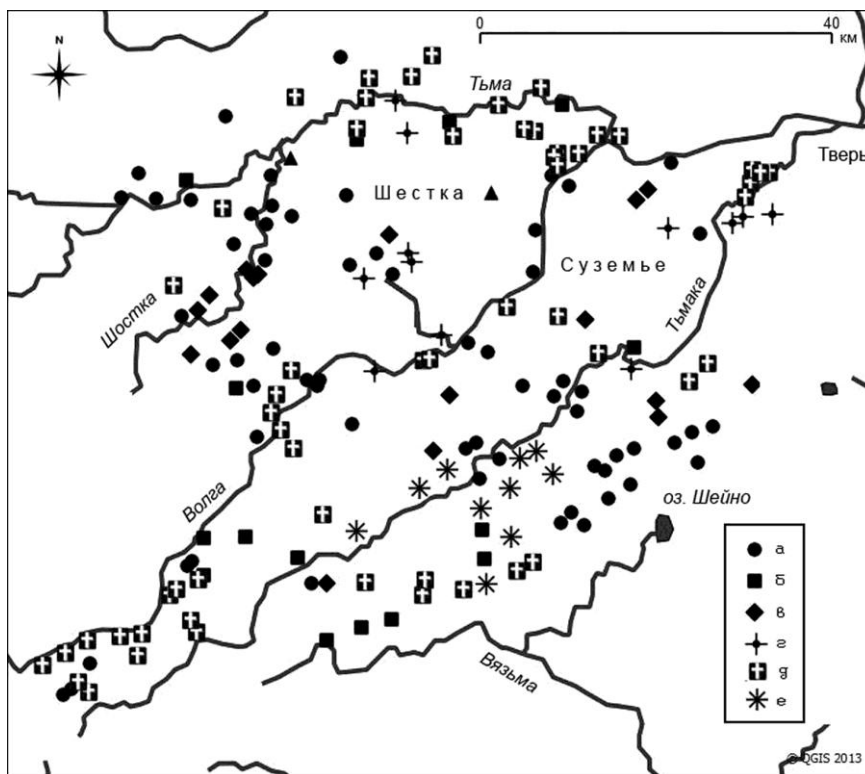


Рис. 7. Размещение населённых пунктов различных типов землевладений в волостях Шестка и Суземье Тверского уезда XVI в. (а – вотчинные, б – поместные, в – «служни», г – владычные, д – монастырские, е – черные).

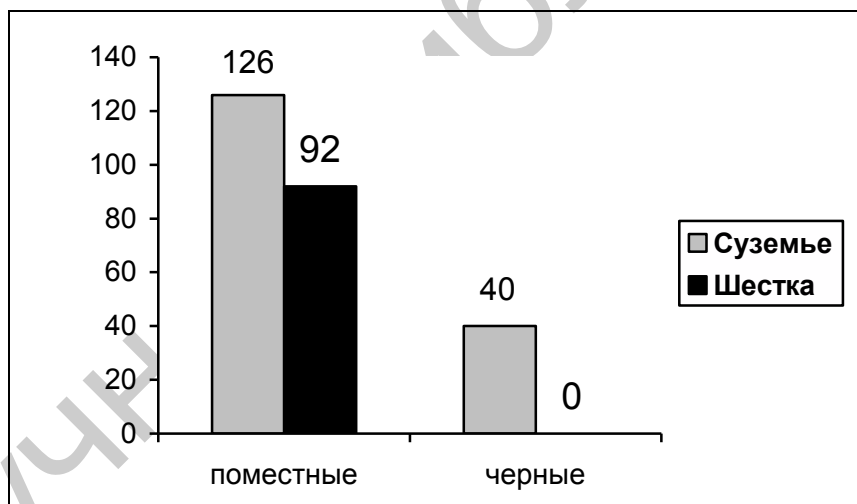


Рис. 8. Распределение населённых пунктов по владельцам в волостях Суземье и Шестка по данным писцовой книги 1539–40 г.

Дозорная книга 1551–54 гг. фиксирует передачу чёрных земель, расположенных в центре волости и описываемых книгой 1539–40 г., в поместье князю И. М. Шуйскому³⁵. Вотчинные владения на территории Суземья располагались в центральной части волости. Следует отметить, что именно на них приходится распространение участков «доброй» земли. Поместные земли размещены в юго-западной части и на окраинных территориях волости. Локализация населённых пунктов писцовых описаний позволила выделить монастырские землевладения. Наиболее крупные из них принадлежали Фёдоровскому монастырю в Твери, Иванишскому Успенскому и Желтиковскому монастырям. Владения Фёдоровского монастыря располагались в центре волости, в бассейне р. Тьмаки, а также на берегу Волги и в междуречье Волги и Тьмаки в районе с. Поряднино. Владения Иванишского монастыря занимали практически всю юго-западную часть волости в междуречье Волги и верховьев Тьмаки. Крупный вклад «на поминоки» в монастырь в 1541 г. осуществил князь И. Ю. Шигона Поджогин³⁶.

Среди землевладений, описанных как «служни», писцовое описание отмечает владения не только слуг великого князя, но и тверского владыки, а также представителей рода микулинских князей: Василия Андреевича, Семёна Ивановича и Дмитрия Ивановича. На территории волости Суземье располагались также земли дворцовых псарей и сокольников. «Служни земли» – владения княжеских слуг-министериалов, в обязанности которых входило устройство княжеского хозяйства, располагались на окраинной территории, в восточной части волости Суземье, на правом берегу р. Тьмаки, отдельные владения зафиксированы и в центре волости, в междуречье Волги и Тьмаки, в окружении вотчинных, чёрных и поместных земель. Периферийность положения «служних земель» по отношению к вотчинным и чёрным землям установлена для ряда земель Московского княжества XIV–XV вв.³⁷

В волости Шестка дозорная книга 1551–54 гг. фиксирует 346 населённых и 26 ненаселённых местностей. Из них наибольшую долю составляют принадлежащие вотчинникам (149 населённых и 13 ненаселённых местностей). К монастырским владениям относятся 88 населённых пунктов и 6 пустошей. Поместные земли включали 65 населённых пунктов, земли служебников – 26. Ещё 18 населённых пунктов принадлежали тверскому владыке (рис. 9).

Поместные землевладения фиксируются на окраинных территориях волости: по течению р. Тьмы, Шостки и в междуречье Волги и Шостки, у западной границы волости. Крупные монастырские владения в Шестке принадлежали монастырям, располагавшимся в бассейне р. Тьмы: Вотмицкому, Савину и Тутанскому. Вотмицкому монастырю, располагавшемуся на левом берегу р. Тьмы, принадлежали земли на правом берегу р. Тьмы в её нижнем течении. Выше по течению р. Тьмы располагались земли Савина и Тутан-

³⁵ Писцовые материалы. С. 183.

³⁶ Духовная Ивана Юрьевича Поджогины. С. 36–37.

³⁷ Чернов С. З. Микрорегиональные исследования сельской Руси XIII–XVI веков как форма сопряженного изучения археологических и письменных источников: возможности, проблемы, перспективы // Сельская Русь в IX–XVI веках. М., 2008. С. 22–23.

ского монастырей. Довольно крупное владение тверского владыки располагалось в центре волости. «Служни» земли расположены преимущественно на западной окраине волости.

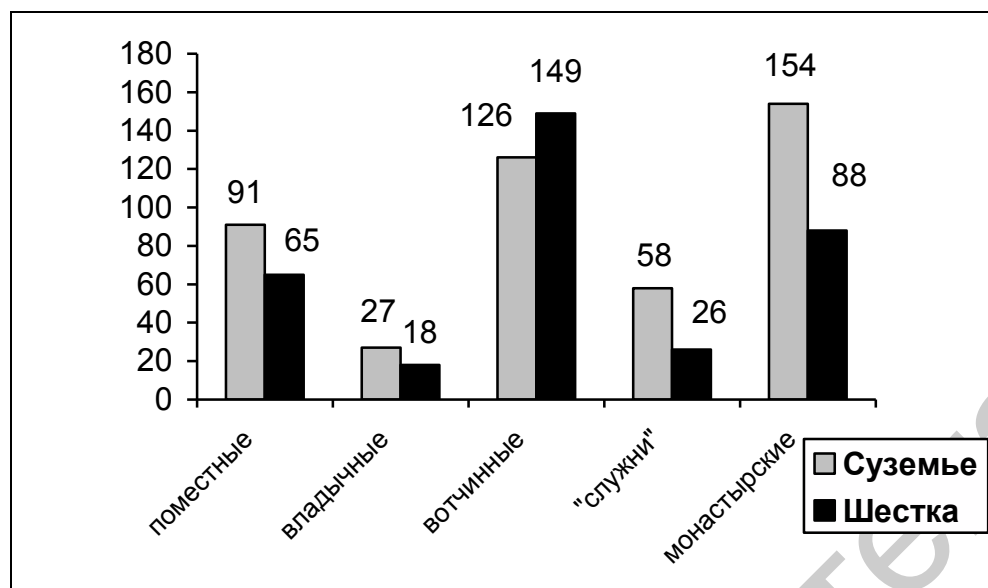


Рис. 9. Распределение населённых пунктов по владельцам в волостях Суземье и Шестка по данным дозорной книги 1551–54 гг.

В писцовых описаниях волостей Шестка и Суземье нами выявлены 95 сёл и селец. Села и сельца были наиболее устойчивыми сельскими поселениями. Они являлись центрами феодального землевладения, многие из них были центрами прихода. Именно они являются центрами землевладений и тяготеющих к ним групп поселений (округи).

Таблица 1.

Типы поселений и ненаселенных местностей по писцовым описаниям XVI в. волости Суземье

Описание Тип	Писцовая книга 1539/40 г.	Дозорная книга 1551-54 гг.	Писцовая книга 1580 г.
Села	3 (1,61%)	15 (2,74%)	1 (3,33%)
Сельца	6 (3,22%)	36 (6,57%)	0
Деревни	146 (78,5%)	421 (76,82%)	14 (46,67%)
Починки	13 (6,99%)	16 (2,92%)	0
Погосты	1 (0,54%)	4 (0,73%)	0
Пустоши	13 (6,99%)	51 (9,31%)	15 (50%)
Селища	0	3 (0,55%)	0
Другие	4 (2,15%)	2 (0,36%)	0
Итого	186 (100%)	548 (100%)	30 (100%)

Максимальное количество топонимов упоминает дозорная книга 1551–54 гг. В соответствии с материалом, содержащимся в ней, мы имеем дело с 842 населёнными местностями (из них 493 принадлежит Суземью и 349 – Шестке) и 67 ненаселёнными (пустошами, селищами, пожнями и т. п.). Именно на основе этого источника можно представить модель сельского расселения Тверского уезда XVI в., в данном случае на уровне волостей (табл. 1 и 2).

Волость Суземье представляется более населённой, чем Шестка. Суземье обширнее по своей территории и находится на более благоприятных для ведения сельского хозяйства землях. В дозорной книге 1551–54 гг. нет данных о количестве дворов в поселениях. Однако такая информация есть в писцовой книге 1539–40 г. В соответствии с ней деревни в Тверском уезде – сельские поселения, содержащие 1–4 двора. Наиболее распространены однодворные деревни (48,93%). Самые крупные сельские поселения – села и сельца.

Таблица 2.

Типы поселений и ненаселенных местностей по писцовым описаниям XVI в. волости Шестка

Описание Тип	Писцовая книга 1539/40 г.	Дозорная книга 1551- 54 гг.	Писцовая книга 1580 г.
Села	3 (2,88%)	11 (2,98%)	1 (7,69%)
Сельца	4 (3,85%)	25 (6,78%)	0
Деревни	87 (83,65%)	308 (83,47%)	4 (30,77%)
Починки	0	3 (0,81%)	0
Погосты	0	2 (0,54%)	0
Пустоши	5 (4,81%)	16 (4,34%)	8 (61,54%)
Селища	0	0	0
Другие	5 (4,81%)	4 (1,08%)	0
Итого	104 (100%)	369 (100%)	13 (100%)

Писцовые книги – своеобразная форма земельного кадастра, преследующая своей целью упорядочивание налогообложения, поэтому они несут лишь косвенную информацию о расселении. Кроме того, разные писцовые описания имели различные цели, поэтому в них могли отражаться различные элементы системы расселения, что ограничивает возможности проследить развитие системы расселения в динамике. Писцовая книга 1539–40 г. описывает лишь поместные земли. Дозорная книга описывает разного рода земли – как поместные, так и владычные, монастырские, вотчинные и др. Поместные земли, описанные в книге 1539–40 г., не фигурируют в книге 1551–54 гг. В связи с этим для изучения динамики территориальных хозяйственных систем наиболее правильным представляется проведение сравнительного анализа в рамках земель, характеризующихся в обоих описаниях.

В писцовых книгах 1539–40 и 1551–1554 гг. имеется описание следующих крупных хозяйственных центров: сельцо Ивановское³⁸, село/сельцо

³⁸ Писцовые материалы. С. 41, 167.

Горки Кириевские³⁹, сельцо/село Кунилово⁴⁰, село Молотеино⁴¹, сельцо Шуйгино⁴², сельцо Бошмаково⁴³, сельцо Дьяконово⁴⁴, село/сельцо Князево⁴⁵, сельцо/деревня Пасынково⁴⁶, сельцо Черницыно⁴⁷, деревня/село Омельяново⁴⁸. Все эти села/сельца являлись центрами тяготения других местностей (округи), что отражается формулировкой писцовых описаний «а к тому селу/сельцу деревни».

В сельцах Ивановском и Черницыно в период с 1539–40 по 1551–1554 гг. в хозяйственном плане ничего не изменилось (площадь пашни, сенокосов остались прежними). Произошли незначительные изменения в составе тяготеющих к ним деревень. В округе с. Горки Кириевские количество пашни и сенокосов уменьшается, и при этом увеличивается доля починков. Здесь же мы встречаем пример превращения деревни в починок (Савкино). В анклав с. Кунилово с ростом количества деревень увеличивается и обрабатываемая территория. Количество деревень в данном случае увеличилось за счёт превращения починка Долгая Нива в деревню. Кроме того, появилась ранее не упоминаемая пустошь Ивакино. При этом количество пашни увеличилось незначительно, а производство сена – в два раза. Уменьшается количество деревень, тяготеющих к с. Молотеино, при этом сокращается количество пашни, но в два раза увеличивается производство сена. Очевидно, что под сенокосы могли использовать запустевшую пашню. В округе с. Шуйгино сокращается количество пашни, увеличивается производство сена, хотя в статусах тяготеющих к селу местностей изменений нет. В округе села Бошмаково появляется новая тяготеющая к нему деревня. Количество пашни здесь возрастает незначительно, но резко падает производство сена. Возможно, что в данной системе произошло распаивание сенокоса и образование новой деревни. В сельце Дьяконово и с. Князево изменений в хозяйственной структуре нет, но объём производства сокращается. Сельцо Пасынково превращается в деревню. Сокращается количество сена и пашни. Деревня Омельяново при переходе к другому владельцу становится селом, однако в писцовой книге 1551–1554 гг. не описаны тяготеющие к нему деревни.

Таким образом, по материалам представленной таблицы как в Суземье, так и в Шестке в основном имеет место сокращение количества пашенной земли в период с 1539/40 по 1551–54 гг. Однако в Суземье одновременно с сокращением пашни происходило увеличение сенокосов (очевидно, за счёт использования под них запустевшей пашни), а в Шестке производство сена значительно уменьшается. При этом изменения в количестве и типах населённых

³⁹ Там же. С. 42–43, 166.

⁴⁰ Там же. С. 42, 166.

⁴¹ Писцовые материалы. С.43, 166.

⁴² Там же. С. 41, 167.

⁴³ Там же. С. 48, 257–258.

⁴⁴ Там же. С. 48, 257.

⁴⁵ Там же. С. 46, 257.

⁴⁶ Там же. С. 47, 258–259.

⁴⁷ Там же. С. 49, 258.

⁴⁸ Там же. С. 40, 175.

и ненаселённых местностей, тяготеющих к центральным селам/сельцам, в Шестке были малозначительны, а в Суземье – более выражены. Статистические подсчёты показывают увеличение количества запустевших деревень. Так же стоит отметить, что в волости Суземье, где спад в сельскохозяйственном производстве выражен меньше, имеют место более заметные изменения в статусах поселений и их количестве. Например, при с. Горки Кириевские увеличилось количество поселений, находившихся в льготе – починков⁴⁹. Увеличение числа починков может являться свидетельством процесса освоения территории волостей, либо отражать демографические изменения. В то же время, оно могло являться ответом землевладельцев и местного населения на кризисные тенденции в хозяйстве.

Таким образом, изучение данных писцовых описаний и данные локализации показало, что наиболее освоенными в XVI в. были территории Тверского уезда, наиболее благоприятные для занятия земледелием. При этом современные данные о характере почв в целом соотносятся с характеристиками почв, содержащимися в дозорной книге 1551–54 гг. Большинство крупных поселений – сёл и селец – располагался в бассейнах Волги и её притоков. В Суземье ряд сёл, преимущественно поместных, располагался вдоль восточной границы волости, на водораздельной территории. Локализация населённых пунктов показала, что расположение земельных владений различных типов на территории изучённых волостей Тверского уезда в целом сходно с особенностями, выявленными по материалам других территорий центральной части Московского государства.

Список литературы:

1. *Богданов С. В.* Новгородская дорога на участке Волок (Ламский) – Торжок // Новгород и Новгородская земля: история и археология. Великий Новгород, 2006. Вып. 20.
2. *Витов М. В.* Приемы составления карт поселений XV–XVII вв. по данным писцовых и переписных книг (на примере Шунгского погоста Обонежской пятины) // Проблемы источниковедения. М., 1956. Т. 5.
3. *Готье Ю. В.* Замосковский край в XVII веке. Опыт исследования по истории экономического быта Московской Руси. М., 1906.
4. *Готье Ю. В.* Материалы по исторической географии Московской Руси. Замосковные уезды и входившие в их состав станы и волости по писцовым и переписным книгам XVII столетия. М., 1906.
5. *Дегтярёв А. Я.* Русская деревня в XV – XVII веках. Очерки истории сельского расселения. Л., 1980.
6. *Ланно И. И.* Тверской уезд в XVI веке. Его население и виды земельного владения. М., 1893.
7. *Чернов С. З.* Микрорегиональные исследования сельской Руси XIII–XVI веков как форма сопряженного изучения археологических и письменных

⁴⁹ *Ланно И. И.* Указ соч. С. 27–28.

FEATURES OF RURAL SETTLEMENT IN THE TVER DISTRICT XVI CENTURY. ON HIS MOTHER'S AFFAIRS SCRIBE DESCRIPTIONS (FOR EXAMPLE, THE VOLOSTS SUZEM'E AND SHESTKA)

Yu. V. Stepanova¹, S. S. Kutakov²

¹The Tver State University, department of native history

²The Tver State University, department of native history

The article presents preliminary results of the historical geography study of Suzemje and Shestka volost's of Tver district, which based on pistzoviye books of XVI century. The localization of settlements, churches, monasteries, and landownings is the result of the research. The boundaries and the territorial coverage of volost's and their interconnection with landscape zones are viewed in the article. The structure and the location of the landowners of different tapes are analyzed. The dynamics of the micro-regional economic systems indicates the crisis tendencies in the economy of the mid-XVI century.

Keywords: *rural settling, village, settlement, selo, seltzo, volost', landowning, Tver district, landscape, soils, agriculture, economic development, pistzoviye books.*

Об авторах:

СТЕПАНОВА Юлия Владимировна – Тверской государственный университет, кафедра отечественной истории, кандидат исторических наук, e-mail: m000142@mail.ru

КУТАКОВ Сергей Сергеевич – Тверской государственный университет, кафедра отечественной истории, магистрант I курса, бакалавр истории, e-mail: k_sergei_s@mail.ru

Статья поступила в редакцию 07.12.2012