

УДК 911.375

DOI: <https://doi.org/10.26456/2226-7719-2025-1-102-113>

Оценка качества городской среды населением города Ржева

М.А. Глушкова, Л.П. Богданова

ФГБОУ ВО «Тверской государственный университет», г. Тверь

Исследование посвящено проблеме интегральной оценки качества городской среды. Рассматривается сравнительная оценка качества городской среды жителями города Ржева, на основе разработанного и проведенного социологического опроса.

Ключевые слова: город, городская среда, качество городской среды, социологический опрос, оценка качества городской среды, показатели оценки.

Введение и постановка проблемы

Актуальность городской тематики, проблем оценки состояния городской среды связана с реализацией национальных проектов по формированию комфортной среды городов России, где особое внимание уделяется жителям города, их деятельности и условиям проживания. Целью данного исследования является оценка качества городской среды жителями Ржева на основе разработанного и проведенного опроса. Использован социологический метод исследования, который позволяет получить оценку многих компонентов качества городской среды, не представленных количественными показателями статистической или ведомственной отчетности.

Методика и результаты исследования

Для разработки анкеты проанализированы представленные в публикациях [6,10,11] подходы и методики оценки качества городской среды. В методиках расчета интегрального рейтинга городов, предложенных Министерством регионального развития РФ (2013) [8], индекса качества городской среды, ежегодно проводимой Министерством строительства и ЖКХ РФ [7] и индекса качества жизни городов, рассчитываемого аналитическим центром ВЭБ РФ [4], городская среда рассматривается как многокомпонентное образование, включающее как материальную основу города, так и характеристики населения, его деятельности и условий жизни.

Рассмотренные методики интегральной оценки городской среды и проанализированные публикации [2, 3, 9, 12] содержат достаточно много социальных показателей, что важно для комплексной оценки городов и определения их слабых и сильных сторон. Комплексный подход обеспечивает базу для обоснования и разработки проектов по

развитию и улучшению городских территорий с основной целью – обеспечения комфортного проживания в больших и малых российских городах.

На основе анализа методических разработок и научных публикаций разработана анкета, апробированная на одном из административных районов Твери [1].

Для проведения опроса проведено районирование территории города [5], которое учитывает планировочно-исторические особенности микрорайонов, а также сложившиеся у жителей представления об их границах и названии. С использованием разработанной анкеты проведено социологическое исследование в 18 микрорайонах города Ржева – Центр, Ленинградка, Мебельный, Семь Ветров, Пристанционный, Зеленькино, Шихино, Карлуха, Краностроителей, Пивзавода, Большая Спасская, Шопорово, Кирпичный, Захольнский, Порт, Опоки, Ральф, Склад 40. В итоге собрано по 10 анкет по каждому микрорайону (табл. 1).

Таблица 1

Структура контингента опрошенных жителей микрорайонов города Ржева (пилотный опрос на улицах микрорайонов)

Распределение контингента опрошенных	Число опрошенных
1. По возрастным группам	
18-24	72
25-34	39
35-44	17
45 и старше	42
2. По полу	
Женский	93
Мужской	77
Всего опрошенных	170

Подготовленная для социологического опроса анкета включает 5 блоков показателей: первый блок – данные о самом респонденте (пол, возраст). Другие 4 блока содержат специальные вопросы, отражающие отдельные аспекты оценки качества городской среды.

Первый блок – социально-демографические показатели, которые отражают социальный «климат» в микрорайонах города. Респондентам предложено ответить на вопросы о наличии чуждых и асоциальных элементов локальных городских сообществ, оценить соседские отношения.

На основе результатов исследования выяснено, что в большинстве исследуемых микрорайонов нестабильный «социальный климат». Такая оценка сложилась ввиду отрицательной оценки респондентами показателей присутствия мигрантов с иными моделями

поведения на территории большинства исследуемых микрорайонов (рис. 1).

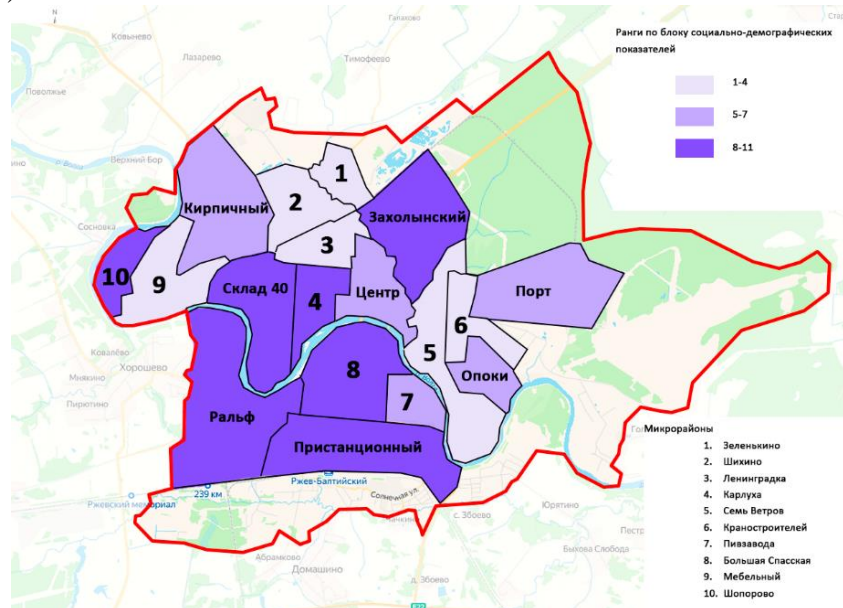


Рис. 1. Итоговая оценка микрорайонов г. Ржева по блоку социально-демографических показателей

Самую положительную оценку получили микрорайоны Зеленкино, Шихино, Ленинградка, Семь Ветров, Краностроителей и Мебельный.

Пример обработки ответов на один из вопросов первого блока представлен на рис. 2.

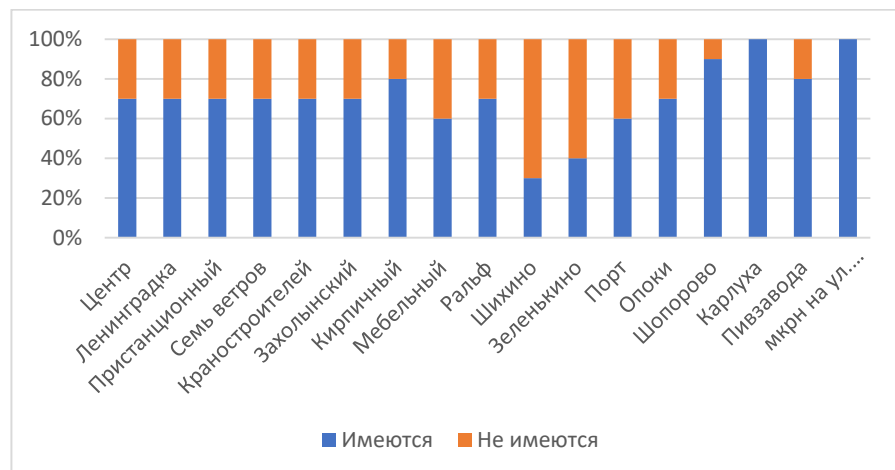


Рис. 2. Распределение ответов о наличии в составе местного сообщества маргинальных элементов, %

Второй блок – самый большой блок показателей, которые характеризуют инфраструктурную обустроенность городских территорий. Вопросы блока включают оценку обеспеченности общественным транспортом; доступности и качества услуг здравоохранения, детских дошкольных учреждений, общеобразовательных школ, торговли повседневного спроса, почтовых и банковских услуг, услуг спортивно-оздоровительных учреждений, учреждений общепита, культуры/досуга для детей и взрослых, услуг бытового характера и связи.

Согласно проведенному исследованию, по мнению большинства опрошенных, наиболее развитая инфраструктура отмечена в микрорайонах Центр, Ленинградка, Семь Ветров, Кирпичный и Пристанционный. Наименее развитая инфраструктура характерна для микрорайонов Зеленькино, Шихино, Шопорово, Мебельный, Склад 40, Захольинский, Опоки и Пивзавода (рис. 3).

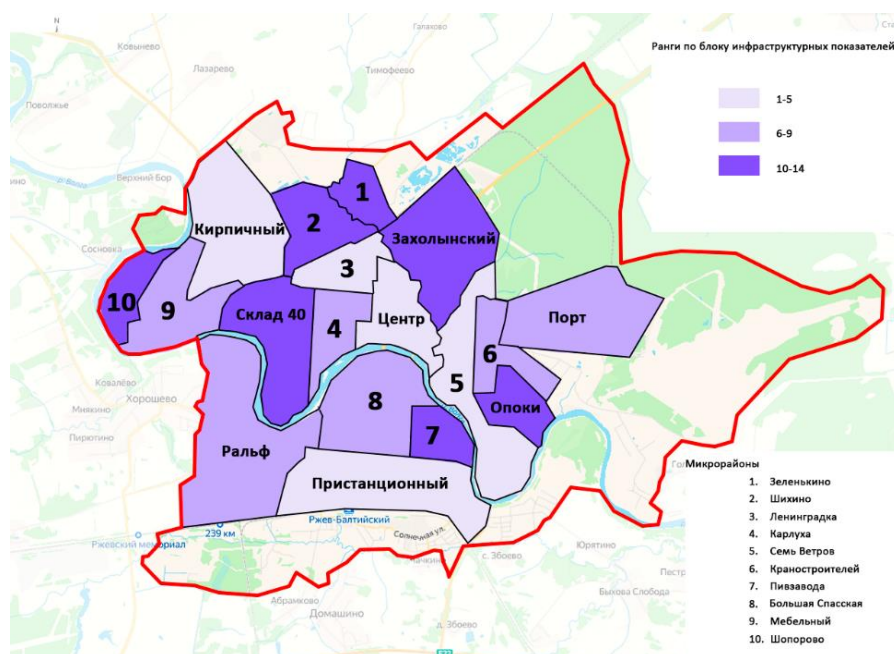


Рис. 3. Итоговая оценка микрорайонов г. Ржева по блоку инфраструктурных показателей

Стоит отметить, что микрорайоны Зеленькино, Шихино, Шопорово являются бывшими деревнями и в относительно недавнее время включены в границы города Ржева. В них, а также в микрорайонах Мебельный и Захольинский сохраняются черты сельских территорий – отмечается низкая доступность объектов социальной и прочей инфраструктуры. Именно в этих микрорайонах жители отрицательно оценили также и благоустройство.

Пример обработки анкет по указанному блоку показателей, а именно, по показателю доступности общественного транспорта предоставлен на рис. 4.

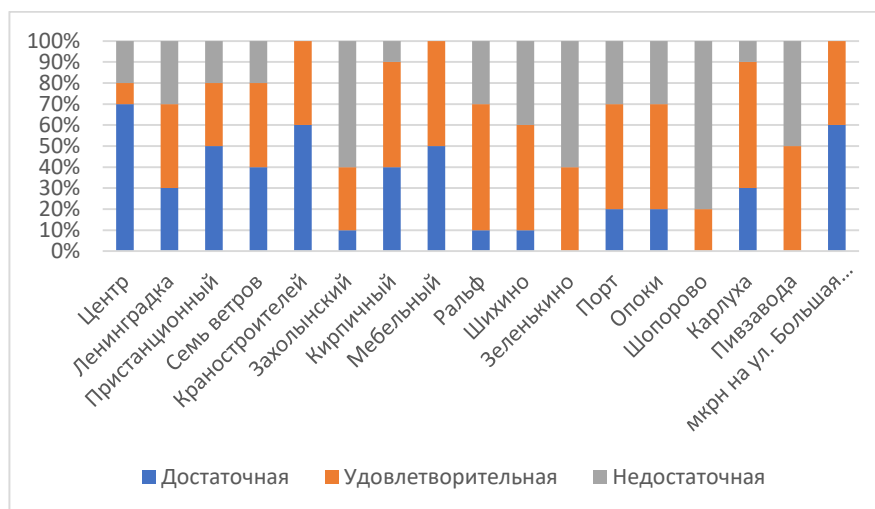


Рис. 4. Распределение ответов о доступности общественного транспорта, %

Третий блок включает показатели благоустройства городской территории. Респондентам предложено оценить состояние улиц и дворов, наличие и состояние дворовых детских и спортивных площадок, а также состояние общественных пространств – скверов и парков, пешеходных зон и обустроенных набережных (рис. 5).

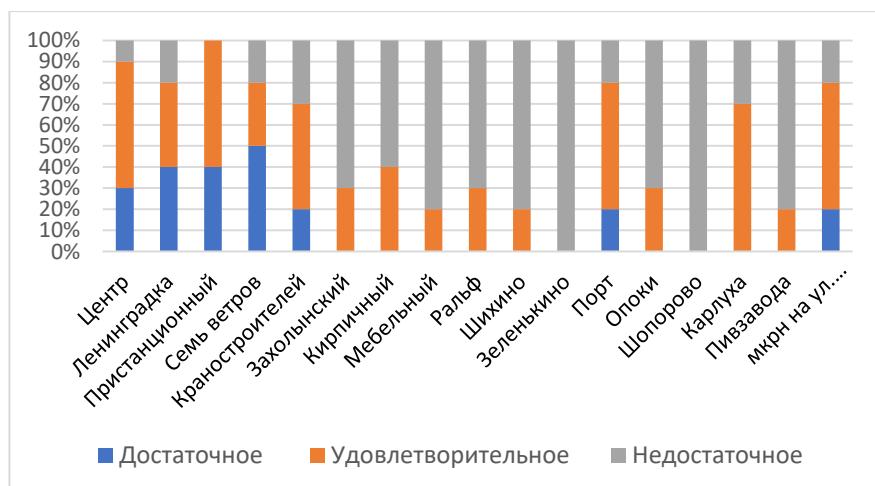


Рис. 5. Распределение ответов о наличии скверов и парков на территориях исследуемых микрорайонах

Результаты исследования по показателям благоустройства показали, что наиболее благополучными по этому блоку показателей являются, по мнению большинства опрошенных, микрорайоны Центр, Кирпичный, Ленинградка, Семь Ветров, Краностроителей, Пристанционный и Ральф, а наименее – Зеленькино, Шихино, Склад 40, Шопорово, Захольнский, Пивзавода и Опоки (рис. 6).

Как отмечалось ранее, микрорайоны Зеленькино, Шихино, Шопорово, Захольнский скорее сельские, чем городские территории с преобладающей индивидуальной застройкой. На их территории, как считает местное население, наблюдается недостаток, а в некоторых случаях и полное отсутствие объектов благоустройства – парков, скверов, детских площадок и пр.

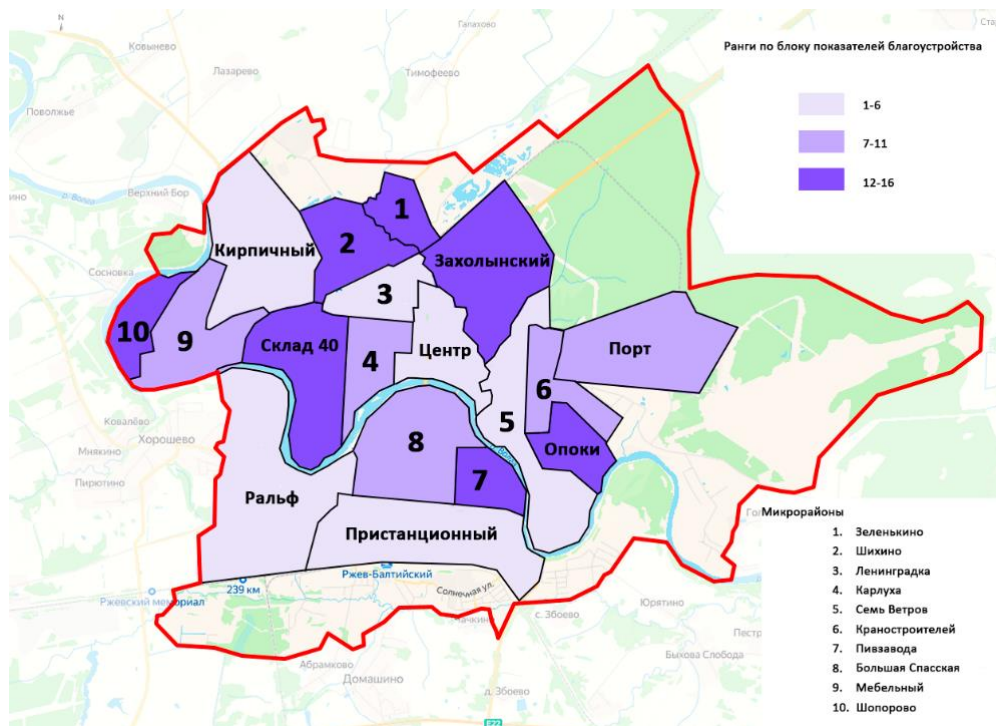


Рис. 6. Итоговая оценка микрорайонов г. Ржева по блоку показателей благоустройства

Четвертый блок – показатели экологического состояния городских территорий. В этот блок включены оценки наличия и состояния зелёных насаждений и площадок для сбора мусора, а также оценки уровня шума и загрязненности воздуха (рис. 7).

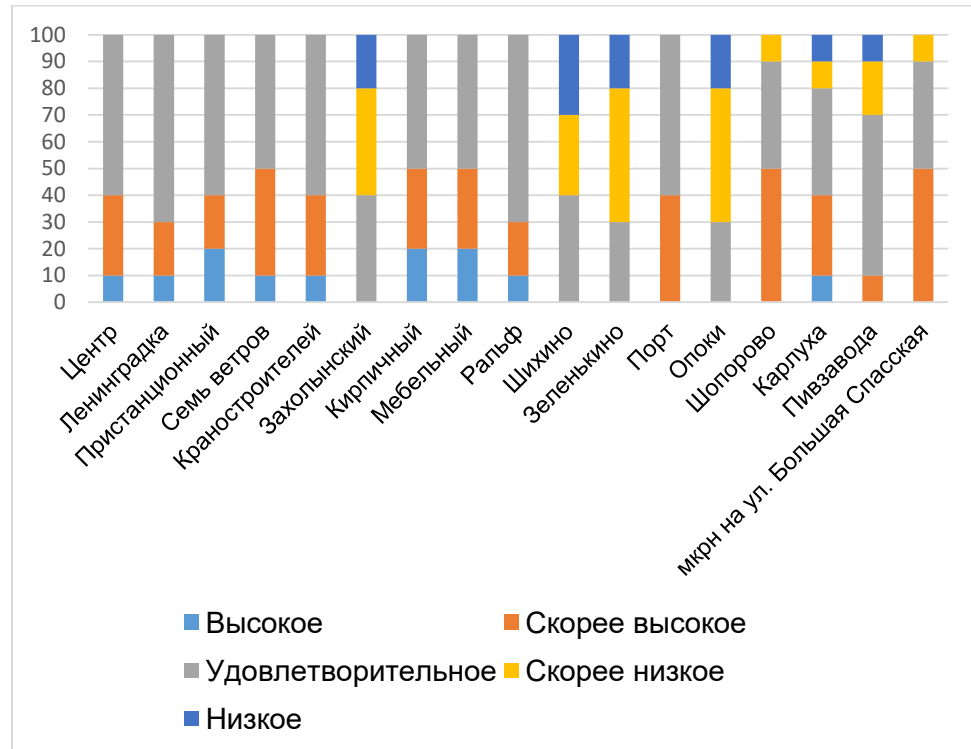


Рис. 7. Распределение ответов об уровне загрязнения воздуха, %

Результаты обработки анкет позволили сделать заключение, что наиболее благоприятная экологическая обстановка наблюдается в микрорайонах Ленинградка, Центр, Пивзавода и Пристанционный. Худшая экологическая обстановка, согласно проведенному опросу, наблюдается в микрорайонах Зеленькино, Шихино, Склад 40, Мебельный, Шопорово и Опоки (рис. 8).

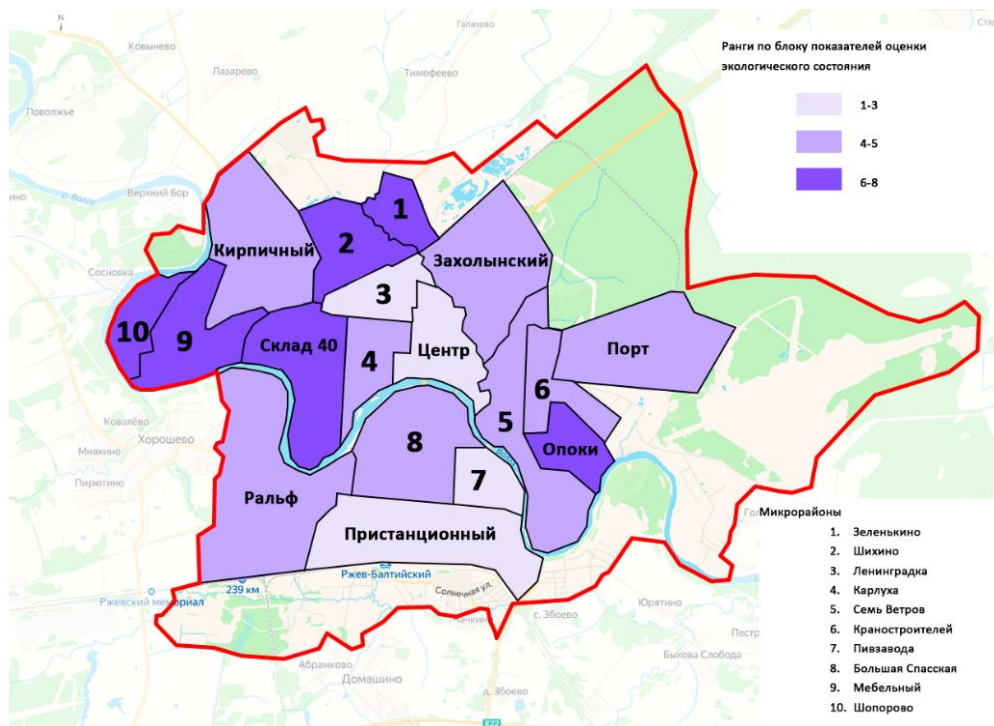


Рис. 8. Итоговая оценки микрорайонов г. Ржева по блоку показателей экологического состояния городских территорий

Худшая оценка жителями города микрорайонов Склад 40, Мебельный, Шопорово обусловлена, с наибольшей вероятностью, близким расположением действующего Ржевского комбината строительных конструкций (АО КСК «Ржевский»), что заметно ухудшает экологическую обстановку прилегающих микрорайонов.

По поводу экологической обстановки в микрорайоне Опои, следует отметить близко расположенный «Верхневолжский механический завод», что повлияло на отрицательную оценку указанного микрорайона.

Выводы

Обработка анкет по отдельным блокам позволила провести сравнительную интегральную оценка качества городской среды, для которой использована сумма рангов по всем блокам показателей (табл. 2).

Таблица 2

Интегральная оценка качества городской среды в микрорайонах
г. Ржева

Микрорайоны	Ранги микрорайонов по блокам показателей				Сумма рангов по всем блокам	Ранг
	социально-демографических	инфраструктурных	благоустройства	экологических		
Центр	6	2	1	2	11	2
Ленинградка	4	4	6	1	15	3
Пристанционный	11	3	3	2	19	4
Семь Ветров	2	1	2	5	10	1
Краностроителей	3	7	9	4	23	6
Захольн-ский	8	6	15	5	34	11
Кирпичный	7	11	5	5	28	7
Мебельный	4	5	7	6	22	5
Ральф	10	9	4	5	28	7
Шихино	3	13	15	7	38	13
Зеленькино	1	14	16	8	39	14
Порт	7	8	11	4	30	8
Опоки	5	10	13	7	35	12
Шопорово	9	11	14	7	41	15
Карлуха	10	9	8	5	32	9
Пивзавода	6	12	12	3	33	10
Большая Спасская	9	7	10	4	30	8

На основе проведенной оценки составлена итоговая карта-схема сравнительной оценки качества городской среды микрорайонов города Ржева (рис. 9).

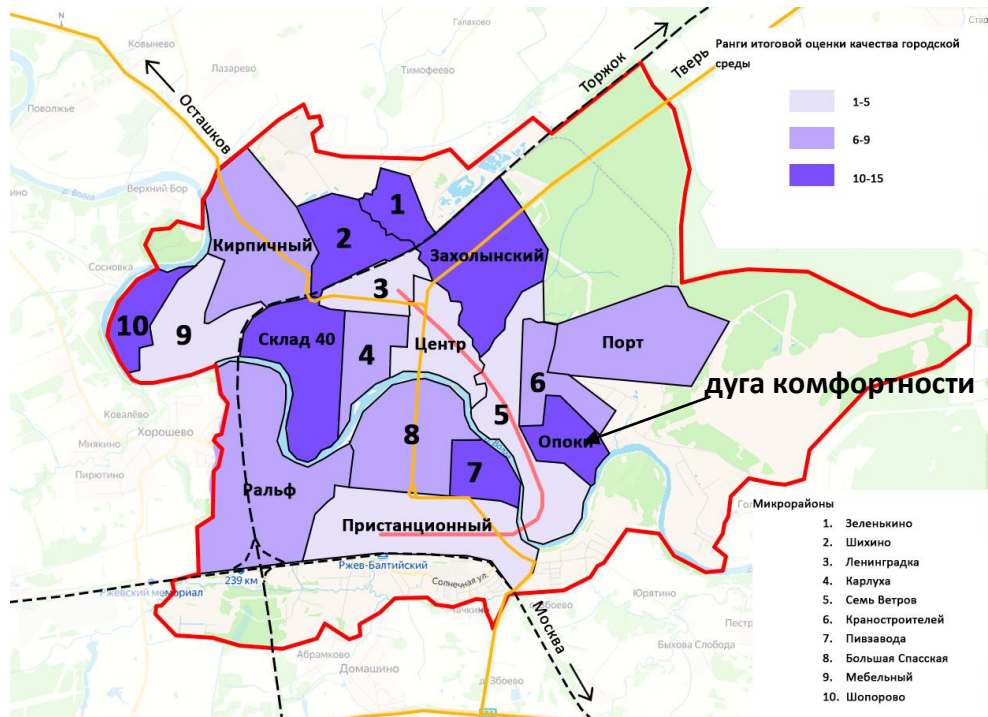


Рис. 9. Итоговая сравнительная оценка качества городской среды микрорайонов города Ржева

По итогам проведенного социологического исследования получена сравнительная интегральная оценка качества городской среды и выявлены микрорайоны с благоприятной городской средой – Центр, Ленинградка, Семь Ветров, Пристанционный и Мебельный, и неблагоприятной – Зеленькино, Шихино, Шопорово, Склад 40, Пивзавода, Захольинский и Опоки.

Пространственно выявленные микрорайоны с благоприятной оценкой городской среды на итоговой картосхеме приурочены к берегам реки Волги и железнодорожным путям. Такие микрорайоны образуют «дугу комфортности», которая позволяет выделить два типа микрорайонов по комфортности проживания – прибрежные (Центр, Семь Ветров, Большая Спасская) и «пристанционные» (Ленинградка и Пристанционный микрорайоны, через которые проходит линия Октябрьской железной дороги Москва – Великие Луки – Рига). Парадоксальная оценка – высокая комфортность «прирельсовых» территорий, вероятно объясняется значительной удаленностью от линии железной дороги, наличием зеленых полос, отгораживающих прирельсовую территорию от селитебной, относительная чистота.

Кроме того, как показали результаты опроса, такая высокая комфортность обусловлена и относительно высоким сосредоточием объектов инфраструктуры.

Дополнительно необходимо отметить, что около половины территории центра города Ржева является озелененными территориями – парки, скверы и благоустроенные набережные. К тому же в центре сосредоточены памятники истории и культуры. Такие факторы определяют привлекательность центра для местных жителей и туристов, именно центр города имеет шансы на создание и реализацию проектов благоустройства городских общественных пространств.

Микрорайон Семь Ветров также имеет достаточное озеленение территории. На территории размещаются парк с Обелиском и обустроенный стадион с закрытыми и открытыми уличными спортивными площадками, что обеспечивает приток жителей для разных форм проведения досуга.

Помимо этого, в прибрежной части территории микрорайона Большая Спасская располагается недавно благоустроенный парк Подпольщиков, памятники истории и культуры, что повышает оценку качества городской среды этого микрорайона.

Список литературы

1. Богданова Л.П., Глушкова М.А. Оценка качества городской среды населением города Твери // Вестник Тверского государственного университета. Серия «География и геоэкология». 2021. № 2 (34). С. 14–24.
2. Герцберг Л.Я. Качество городской среды: проблемы проектирования и реализации//Градостроительство. ЦНИИП градостроительства РААСН. 2(24). 2013. С. 29–33.
3. Герцберг Л.Я., Будилова Е.В. Проблемы территориального планирования и качество среды проживания//Народонаселение. №1. 2015. С. 37–49.
4. ГОРОДА.РФ. Аналитический центр ВЭБ. РФ: Методология оценки качества жизни городов. URL: <https://города.рф>.
5. Глушкова М.А. Внутригородское вернакулярное районирование (на примере города Ржева) // Социально-экономическая география: теория, методология и практика преподавания: материалы Всероссийской научно-практической конференции «Десятые Максаковские чтения». 2024. С. 192–196.
6. Ильина И. Н. Качество городской среды как фактор устойчивого развития муниципальных образований // Имущественные отношения в Российской Федерации. М.: Высшая школа экономики, 2015. № 5. С. 69–82.
7. Методика формирования индекса качества городской среды: [методика: утверждена распоряжением Правительства Российской Федерации от 23 марта 2019 г. № 510-р]. М., 2019. 31 с.
8. Методика оценки качества городской среды проживания: [методика: утверждена приказом Министерства регионального развития России от 09.09.2013 № 371]. М., 2013.

9. Пузанов К.А., Степанцов П. М. Механика Москвы. Исследование городской среды // Издание Московского института социально-культурных программ. 2014. С. 65.
10. Среда для жизни: исследование ДОМ.РФ и ВЦИОМ «Городская среда глазами жителей: что нужно для комфортной жизни в мегаполисах». 2024. URL: <https://средадляжизни.рф/research/gorodskaya-sreda-glazami-zhiteley-chto-nuzhno-dlya-komfortnoy-zhizni-v-megapolisakh/>.
11. Стариков А. А. Качество жизни граждан и комфортная городская среда // Академический вестник УралНИИпроект РААСН, 2017. № 3. С. 46–49.
12. Фонд «Центр стратегических разработок» (ЦСР): материалы исследования «Форматы будущего. Теория поколений и тренды развития городской среды». 2023. URL: <https://www.csr.ru/ru/research/formaty-budushchego-teoriya-pokoleniy-i-trendy-razvitiya-gorodskoy-sredy/>.

Об авторах:

ГЛУШКОВА Мария Андреевна – аспирант 3-го года обучения по направлению 1.6.13 «Экономическая, социальная, политическая и рекреационная география». ФГБОУ ВО «Тверской государственный университет» (170021, г. Тверь, ул. Восстания, д. 32, кв. 24); e-mail: maglushkova@yandex.ru), ORCID: 0009-0005-2212-7074.

БОГДАНОВА Лидия Петровна – д.г.н., зав. кафедрой социально-экономической географии и территориального планирования ФГБОУ ВО «Тверской государственный университет» (170021, г. Тверь, ул. Прошина, д.3, к. 2, УЛК); e-mail: Bogdanova.LP@tversu.ru, ORCID: 0000-0002-8436-9571

Assessment of the quality of the urban environment by the population of the city of Rzhev

M.A. Glushkova, L.P. Bogdanova

Tver State University, Tver

The study is devoted to the problem of integral assessment of the quality of the urban environment. The article considers a comparative assessment of the quality of the urban environment by the residents of Tver on the basis of a developed and conducted sociological survey.

Keywords: *city, urban environment, urban environment quality, sociological survey, urban environment quality assessment, assessment indicators.*

Рукопись поступила в редакцию 03.02.2025

Рукопись принята к печати 05.02.2025