

УДК 316.482.051.63  
Doi: 10.26456/vtspyped/2026.2.120

## **Психологическое консультирование абьюзивных отношений в системе «родитель – взрослый ребёнок»**

**Е.Д. Котосонова, Е.С. Ребрилова**

ФГБОУ ВО «Тверской государственный университет», г. Тверь

В статье представлены результаты верификации авторской программы психологического консультирования жертв абьюзивных отношений в системе «родитель – взрослый ребёнок». В исследовании подтверждается предположение о том, что психологическая работа, реализованная в интегративном подходе (сочетание принципов и техник рационально-эмоциональной-терапии А. Эллиса, логотерапии В. Франкла, экзистенциальной терапии, когнитивно-поведенческой терапии, включая классическую теорию Бэка, функционально-аналитической терапии, терапии принятия ответственности и авторской методики повышения уровня силы воли на базе идей воспитания воли К.Н. Корнилова) по развитию волевых качеств индивида, позволяет добиться завершения сепарационного процесса и выхода из деструктивных межличностных отношений в системе «родитель – взрослый ребёнок» имеющих признаки абьюза.

**Ключевые слова:** абьюзивные отношения, абьюзер, жертва абьюза, система «родитель – взрослый ребёнок», социальное взаимодействие, психологическое консультирование, сепарация, воля.

Современные глобальные мировые процессы, такие как геополитические изменения (усиление многополярности, региональные конфликты, борьба за ресурсы и влияние и т.п.), проблемы экологии (изменение климата, загрязнение, дефицит пресной воды и т.п.), прорывные технологии (искусственный интеллект, биотехнологии, квантовые вычисления, освоение космоса и т.п.), экономические (инфляция, цифровизация финансов, санкции, торговые войны, развитие новых экономических моделей и т.п.) и социальные (старение населения, урбанизация, миграционные волны, вопросы социальной несправедливости, глобализация культуры и т.п.) трансформации приводят к изменению социальной действительности жизни и деятельности человека, что отмечается многими исследователями. А именно, изменяются отношения человека с социумом [2], все больше наблюдается индивидуализация отношений человека с окружающим миром [24], описываемая через изменение жизненных стратегий индивида и проявляется в тенденции увеличения дестандартизации жизненных сценариев (в частности, формируются отклоняющиеся от общепринятых нормативных представления о паттернах жизненного

пути) [2, 24**Ошибка! Источник ссылки не найден.**], что объясняет увеличение практических запросов на нормализацию межличностных отношений, часто имеющих признаки абьюза и представляет значимую проблему современной социальной психологии.

Несмотря на десятилетия исследований абьюза, абьюзивных отношений, в психологической науке до сих пор нет единого определения этих терминов, методологического основания их изучения, не выделен симптомокомплекс ролей жертвы и агрессора и их детерминанты, что определяет научную ценность работ подобного рода.

Проведя анализ исследований абьюзивных отношений за период с конца XX века по настоящее время, авторам [9] удалось выделить признаки абьюза: 1) абьюз всегда проявляется только в межличностных отношениях; 2) в абьюзивных отношениях имеются, как минимум, две ролевые позиции – «абьюзер» и «жертва»; 3) абьюзивные отношения – это интерактивный процесс, требующий учета поведения обеих сторон (жертвы и абьюзера); 4) содержательно абьюз трактуется как насилие над личностью, насильственное поведение, причиняющее вред; 5) последствия абьюза (физиологические, эмоционально-личностные проблемы, проблемы социального взаимодействия) для его жертвы разрушительны и наносят серьёзный вред здоровью (физическому и психологическому), а также социальному, материальному и др. положению; 6) абьюз классифицируется по форме (физический, психологический, экономический, сексуальный, социальный), по типу воздействия (активный/ пассивный), по степени тяжести (от менее тяжелой формы до представляющей угрозу жизни), в зависимости от типа взаимодействия (абьюз в отношении партнера, родителя, ребёнка, трудового и учебного коллектива, друга и пр.).

Учёные и практикующие психологи сходятся в том, что одним из самых травмирующих видов абьюза является абьюз над детьми [18], следствием которого могут быть деструктивные отношения в системах «родитель – ребёнок» и далее «родитель – взрослый ребёнок».

Необходимо отметить, что тема детско-родительских отношений достаточно изучена как в отечественной (Л.С. Выготский, А.Н. Запорожец, М.И. Лисина, И.В. Дубровина, Л.И. Божович, Д.Б. Эльконин, А.Я. Варга, В.В. Столин, Э.Г. Эйдемиллер, В.В. Юстицкис и др.) так и зарубежной (Дж. Боулби, М. Эйнворт, Д. Баумринд, Д. Винникотт, А. Фрейд, Т. Гордон, Х. Гинотт, У. Бронфенбреннер и др.) психологии, однако в большинстве исследований фокус смещён на периоды детства и юношества человека, а исследований таких отношений во взрослом периоде онтогенеза (за исключением Р.Н. Егорова, И.В. Шаповаленко, В. Adams, V. Cicirelli, M. Field, S. Weishaus) практически не представлено. Таким образом, существует пробел в исследованиях отношений родителей и взрослых (старше 18 лет) детей.

При этом, практики отмечают участвовавшие запросы от взрослых людей (старше 18 лет) на оптимизацию межличностных отношений (имеющих признаки абьюза разного вида и уровня) с родителями. Такие запросы включают жалобы на снижение или полное отсутствие эмоциональной близости (или отсутствие аффективной автономии одного из членов системы «родитель – взрослый ребёнок» и отсутствие желания её приобретать); отсутствие взаимодействия по типу «взрослый – взрослый»; отсутствие взаимного уважения и равноправности точек зрения; противоречия потребностей (родителя, ребёнка) и потребностей всей семьи; проблемы в коммуникации и повышение уровня конфликтности через манипуляцию; снижение психологического благополучия каждого члена семьи, что характеризует дисфункциональность диады отношений «родитель – взрослый ребёнок».

Наиболее полно поведенческие проявления участников таких деструктивных отношений, характеризующих ролевую позицию жертвы и (или) абьюзера, описаны нами ранее [8], что позволяет наиболее точно определить практический запрос и выстроить модель психологической помощи.

Довольно часто причиной таких деструкций является отсутствие сепарации. Сепарация от родителей – это трансформация отношений между родителями и взрослеющими детьми в сторону повышения равенства и паритетности. В этом процессе происходит перестройка функционирования семейной системы и достижение взрослыми детьми автономии в аффективной, когнитивной и поведенческой сферах. Сепаративный процесс, как правило, завершается по достижению ребёнком 23–25 лет [3]. Во время сепарации фокус взрослеющего ребёнка смещается на отказ от опыта родителей, желание поступать самостоятельно, приобретать собственный опыт в профессиональной и личной сферах.

Проблема родителей в рамках сепаративного процесса определяется неготовностью принять взрослого ребёнка самостоятельным и автономным [12]. Родители сопротивляются сепарации взрослеющих детей, по нескольким причинам: стремления сохранить авторитет и чувство собственной важности; стремления сохранить активность; реализации своей мечты и амбиций через ребёнка; скрывают экзистенциальные страхи – одиночества, смерти, смерти в одиночестве (после сепарации детей у родителей может сформироваться «синдром опустевшего гнезда»); родители-одиночки стремятся сохранить ощущение семьи и др. [15].

Выделяют следующие типы сепарации (Дж. Хоффман): эмоциональную (снижение зависимости от родительского одобрения или неодобрения, способность действовать самостоятельно без ожидания похвалы или страха осуждения), функциональную (самостоятельно

обеспечивать себя материально, принимать решения и решать бытовые вопросы, не прибегая к помощи родителей), аттитюдную (формирование собственной уникальной картины мира, взглядов, ценностей и убеждений, которые могут отличаться от родительских), конфликтную (свобода от чувства вины и страха при возникновении разногласий с родителями, умение выстраивать личные границы и защищать свою позицию) [22]. Отсутствие сепарации является маркером психологически нездоровых отношений, которые могут содержать насилие.

На сепарацию влияет множество причин, среди которых выделяют семейную систему и индивидуально-личностные особенности ребёнка. Существуют разнообразные сочетания типов семейных систем (нуклеарная, расширенная), часто определяющих уровень готовности родителей к сепарации взрослеющих детей; и психологических особенностей (в частности, слабо развитые волевые характеристики) взрослеющих детей, что объясняет неоднородность протекания сепарации, включая её различные процессы, а именно, сепарацию от матери и от отца [3].

Воля – «психический процесс, который получает своё выражение в сознательных действиях и поступках человека, направленных на достижение поставленных целей» [6]. В зарубежной литературе (О. Кюльпе, Р. Мэй, Р. Багоцци и др.) воля определяется как самоконтроль, волевая регуляция и сила воли – сила, регулирующая ход мышления в соответствии с задачей, которая стоит перед человеком [21, 21]. В работах отечественных учёных воля рассматривается через теорию деятельности (А.Н. Леонтьев С.Л. Рубинштейн, В.И. Селиванов, А.И. Высоцкий, П.А. Рудик, А.Ц. Пуни, Г.С. Никифоров, Е.П. Ильин, Е.П. Щербаков и др.), считается высшей психической функцией и относится к регулятивным функциям психики (Л.С. Выготский, А.Н. Леонтьев, А.Ф. Лазурский, М.Я. Басов, В.И. Селиванов и В.А. Иванников), характеризуется осознанностью, опосредованностью, системностью, произвольностью и социальностью [4, с. 35]. Сила воли определяется как установка (Д.Н. Узнадзе, Ш.Н. Чхартишвили) [17] и саморегуляция – высокая степень погружённости человека в деятельность и успешное противостояние противоположным намерениям при наличии произвольности и высоко организованного функционирования стратегий волевого контроля (Ю. Куль), а также контроль за действием при наличии мысленных персевераций, конкурирующих намерений (Ч.Х. Кули) [5, 11]. Этими же авторами предложены классификация волевых качеств и структура волевых действий.

Определена классификация волевых качеств и структура волевых действий. Выделяют такие волевые качества как инициативность, самостоятельность, решительность, настойчивость, самоконтроль / выдержку / самообладание, смелость, организованность, дисциплинированность, оперативную и стратегическую

целеустремлённость, упорство, энергичность, терпеливость, умение преодолевать препятствия, старательность, ответственность и др. [4, 1313, 16, 19]. Уровни развития вышеперечисленных качеств являются показателями уровня силы воли индивида.

Таким образом, авторами выдвинуто предположение о том, что, реализуя психологическую работу в рамках психологического консультирования по развитию волевых качеств индивида, можно добиться завершения сепарационного процесса и выхода из деструктивных межличностных отношений в системе «родитель – взрослый ребёнок», имеющих признаки абьюза.

Из всего вышеизложенного критерии для определения мишеней (клиентов) психологической помощи определены следующим образом:

1. Возраст клиента старше 18 лет;
2. Запрос от клиента на проведение психологической консультации по проблеме деструктивных отношений со своим родителем / родителями (мать или отец) или семьей полностью;
3. Наличие абьюзивных отношений в системе «родитель – взрослый ребёнок» (определяется по авторской исследовательской анкете для определения ролевой позиции – профиля (жертва, абьюзер) в системе «родитель – взрослый ребёнок»);
4. Отсутствующая или не завершённая сепарация взрослого ребёнка от родителей (определяется по «Опроснику психологической сепарации (Psychological Separation Inventory, PSI)», J. Hoffman (1984), адаптация: В.П. Дзукаева, Т.Ю. Садовникова, 2014 и «Опроснику родительской позиции по отношению ко взрослому ребёнку» Р.Н. Егорова и И.В. Шаповаленко);
5. Низкий уровень развития волевых качеств личности (определяется по опроснику «Волевые качества личности» М.В. Чумакова, опроснику «Определения уровня развития волевых качеств личности» Н.Б. Стамбуловой, тестам «Оценки настойчивости, терпеливости и упорства» Е.П. Ильина и Е.К. Фещенко.

План эмпирического исследования может быть определен как доэкспериментальный (ОХО) – исследование единичного случая до и после воздействия (где под случаем подразумевается малая по численности группа респондентов). Представленный план имеет множество факторов невалидности, однако в силу специфичности объекта исследования может быть принят как единственно верный с допущением результатов сравнения данных на качественном уровне и последующей перепроверкой на большей по численности выборке.

Выборку исследования составили 30 респондентов в возрасте от 20 до 51 года, женского пола. Четверо из них полностью соответствовали всем выделенным критериям для проведения психологических консультаций и подтвердили свой практический запрос и участие.

А именно, возраст клиентов 25 лет, 31 год, 38 лет и 41 год, все женского пола, все обратились с запросом на улучшение отношений (в которых фигура матери или лица, её замещающего, вызывала тревогу, беспокойство и другие состояния, характеризующие психологическое неблагополучие личности) с матерью и другими членами семьи (отец, сиблинги, родители родителей) и завершения сепаративного процесса («перестать быть родителем своей матери»).

Результаты психологической диагностики до проведения консультационных мероприятий позволяют говорить о том, что все отобранные для работы клиенты соответствуют профилю жертвы абьюзивных отношений в системе «родитель – взрослый ребёнок», а именно, у них наблюдаются заниженные самооценка и неуверенность в себе; проявления ноогенного невроза по В. Франклу; проявления симптомов депрессивного состояния; злоупотребление алкоголем / психоактивными веществами; искажение восприятия реальности и других (партнёра, родственников, друзей, коллег); проявления, характерные для симптомокомплексов «посттравматическое стрессовое расстройство» и «комплексное посттравматическое стрессовое расстройство»; врождённая реакция беспомощности; отсутствие контроля над негативным событием; психологический инцест; эмоциональный шантаж через безусловную любовь и традиции общества.

Респонденты имеют низкий уровень развития большинства волевых качеств: ответственности, решительности, выдержки, настойчивости, энергичности, целеустремлённости, инициативности, самостоятельности, смелости, терпеливости и упорства.

У респондентов не завершена сепарация от родителей, более всего у них выражены эмоциональная и аттитюдная зависимость от матери.

Корреляционный анализ позволил установить тенденции ( $p < 0,07$ , уровень тенденции объясняется малой выборочной совокупностью исследования) к множеству взаимосвязей между показателями волевых качеств респондентов, что согласуется с положениями А.Ц. Пуни [13] о взаимосвязи волевых качеств между собой.

Также установлена тенденция ( $p < 0,07$ ) к прямой и обратной взаимосвязям между характеристиками воли и показателями сепарации от родителей. В частности, отмечается, что независимость (конфликтологическая, эмоциональная, аттитюдная и функциональная) от матери будет более проявляться при более выраженных (развитых) показателях ответственности, энергичности и меньших инициативности и настойчивости. То есть, при более развитой ответственности личность принимает последствия всех своих решений, что характеризует функциональную независимость, а энергичность даёт своего рода ресурс для разрыва эмоционального слияния с матерью и выстраивания собственных границ. Интересным, кажется, то, что снижение

инициативности и настойчивости личности взрослого ребёнка повысит независимость от матери. Данный факт может объясняться тем, что, в процессе сепарирования от матери, сниженные настойчивость и инициативность, помогут не вовлекаться в «борьбу» интересов, а именно, чем менее настойчив взрослый ребёнок в спорах с матерью, тем быстрее он достигает конфликтологической независимости. Иными словами, ему не нужно ничего ей доказывать, такой человек может выбрать стратегию «уйти и сделать по-своему», не испытывая чувства вины. Сниженная инициативность именно *в рамках семейной системы* может означать отказ от роли «спасателя» или «вечного двигателя» семейных отношений. Таким образом, подобное сочетание проявления волевых качеств при взаимодействии в системе «родитель – взрослый ребёнок» может способствовать более успешному и спокойному сепарированию друг от друга. Также данный факт подтверждает выводы Селигмана и Майера о том, контроль над негативным событием (под которым мы можем понимать деструктивные абьюзивные отношения с матерью) и уход от врождённой реакции беспомощности может быть осуществлен с помощью волевых действий [23].

Полученный результат представляет ценность в прикладном значении и учтён авторами при составлении и оптимизации программы психологического консультирования на этапе подбора наиболее действенных техник и упражнений, направленных на развитие волевых характеристик личности, которые опосредованно влияют на процесс сепарации от матери.

Авторская программа краткосрочного психологического консультирования (форма деятельности профессионального психолога, состоящая в непосредственном взаимодействии с людьми с целью оказания помощи в принятии ими решений относительно обстоятельств и условий их личной и социальной жизни, направленных на достижение психологического комфорта, личностного роста и изменение поведения [14]) основана на эклектической циркулярной модели консультирования Римаса Кочюнаса (стадии: исследование проблем, двухмерное определение проблем, идентификация альтернатив, планирование, деятельность, оценка и обратная связь [10]), и реализована в рамках магистерской выпускной квалификационной работы Котосоновой Е.Д. под руководством Ребриловой Е.С. (в 2025 году).

Программа включает первичную встречу, 10 консультаций (длительностью 60 минут), повторную психодиагностику, встречи для обсуждения результатов, поддерживающую и завершающую встречи.

Цель программы: развитие волевых качеств и завершение процесса сепарации от родителей у взрослых людей.

В рамках программы использован комплексный подход к консультационной деятельности, сочетающий следующие принципы и положения рационально-эмоциональной-терапии (или рационально-

эмоционально-поведенческой-терапии) А. Эллиса (применение обосновано результатами многолетних исследований создателей теории выученной беспомощности М. Селигмана и С. Майера, данный подход успешно позволяет работать с иррациональными установками жертвы абьюза); техники из логотерапии Л. Франкла и экзистенциальной терапии (позволяют справиться с тревожными состояниями, навязчивыми мыслями клиентов, что способствует скорейшему завершению сепарации и выходу из абьюзивных отношений); когнитивно-поведенческой терапии, включая классическую теорию Бэка, а также функционально-аналитической терапии и терапии принятия ответственности (применение обосновано тем, что данные техники хорошо подходят для работы с жертвами насилия (абьюза) в системе «родитель – взрослый ребёнок», поскольку у жертв сформированы искажённые ценности и установки, приводящие к «самоповреждающим мыслям», вызывающие самоповреждающие чувства и самоповреждающие поступки [1, 7]; авторская методика повышения уровня силы воли на базе идей воспитания воли К.Н. Корнилова.

Временной интервал реализации программы: с ноября 2024 года по май 2025 года.

Повторная диагностика респондентов (после проведения консультационных мероприятий) установила отсутствие профиля жертвы психологического абьюза у всех четырех респондентов, при этом также у всех определяется наличие «контроля за негативным событием»; развитость большинства волевых качеств респондентов определяется на уровне выше среднего или на высоком уровне; показатели сепарации от родителей приближены к высоким.

Сравнительный анализ по критерию Вилкоксона позволяет говорить о тенденции к различиям в показателях *волевых характеристик респондентов*: Общий уровень саморегуляции ( $Z = -1,841$ , при  $p = 0,066$ ); ответственность ( $z = -1,841$ , при  $p = 0,066$ ); решительность ( $z = -1,890$ , при  $p = 0,059$ ); самостоятельность ( $z = -1,841$ , при  $p = 0,066$ ); выдержка ( $z = -1,841$ , при  $p = 0,066$ ); внимательность ( $z = -1,826$ , при  $p = 0,068$ ); целеустремлённость ( $z = -1,841$ , при  $p = 0,066$ ); целеустремлённость выраженность ( $z = -1,841$ , при  $p = 0,066$ ); целеустремлённость генерализованность ( $z = -1,826$ , при  $p = 0,068$ ); смелость и решительность ( $z = -1,841$ , при  $p = 0,066$ ); смелость и решительность генерализованность ( $z = -1,857$ , при  $p = 0,063$ ); настойчивость и упорство генерализованность ( $z = -1,841$ , при  $p = 0,066$ ); самостоятельность и инициативность генерализованность ( $z = -1,826$ , при  $p = 0,068$ ); самообладание и выдержка выраженность ( $z = -1,890$ , при  $p = 0,059$ ); самообладание и выдержка генерализованность ( $z = -1,890$ , при  $p = 0,059$ ); и *сепарации от матери*: конфликтологическая независимость от матери ( $z = -1,826$ , при  $p = 0,068$ ); эмоциональная независимость от матери ( $z = -1,826$ , при  $p =$

0,068); аттитюдная независимость от матери ( $z = -1,826$ , при  $p = 0,068$ ) до и после реализации авторской программы психологического консультирования.

Для наглядности результаты сравнительного анализа представлены на рис. 1 и 2.

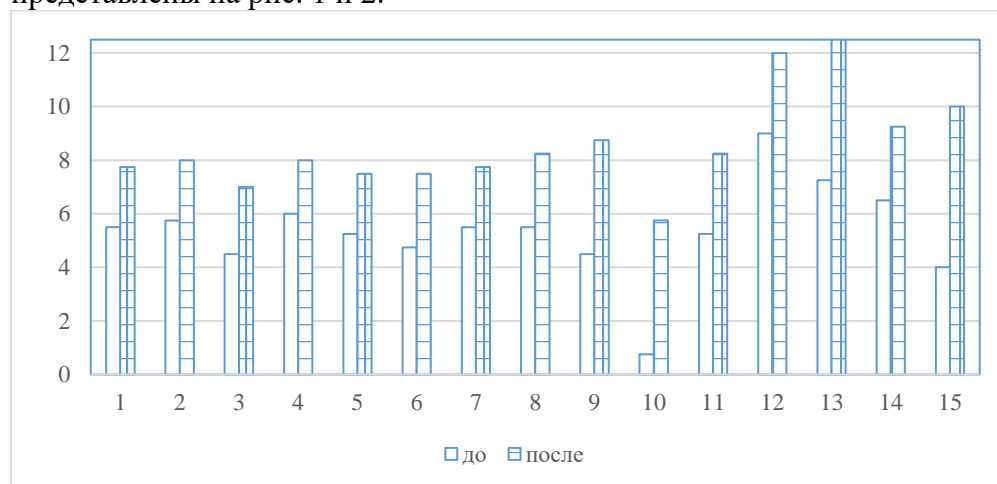


Рис. 1. Показатели волевых качеств респондентов до и после реализации программы психологического консультирования, 1 – Общий уровень саморегуляции, 2 – Ответственность, 3 – Решительность, 4 – Самостоятельность, 5 – Выдержка, 6 – Внимательность, 7 – Целеустремлённость, 8 – Целеустремлённость (выраженность), 9 – Целеустремлённость (генерализованность), 10 – Смелость и решительность (выраженность), 11 – Смелость и решительность (генерализованность), 12 – Настойчивость и упорство (генерализованность), 13 – Самостоятельность и инициативность (генерализованность), 14 – Самообладание и выдержка (выраженность), 15 – Самообладание и выдержка (генерализованность)

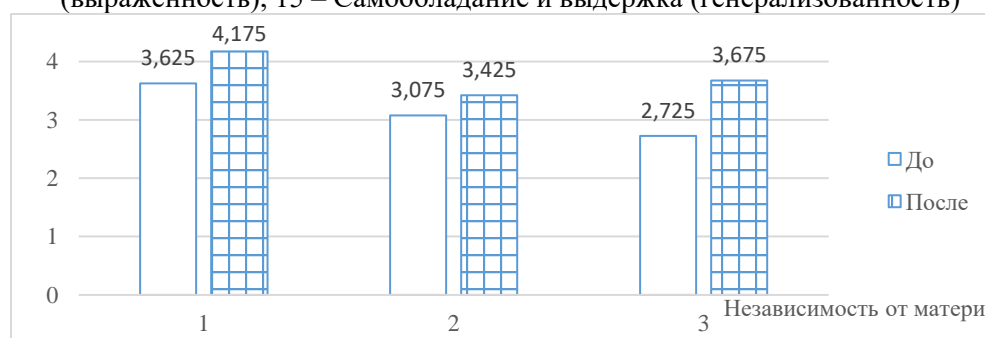


Рис. 2. Показатели сепарации от родителей до и после реализации программы психологического консультирования, 1 – Конфликтологическая независимость от матери, 2 – Эмоциональная независимость от матери, 3 – Аттитюдная независимость от матери

Рис. 1 и 2 наглядно демонстрируют, что показатели волевых характеристик респондентов и независимости от матери возросли после реализации авторской программы психологического консультирования,

что подтверждает эффективность авторской программы психологического консультирования с использованием авторской методики повышения уровня силы воли.

Таким образом, проведённое исследование вносит вклад в решение актуальной социальной проблемы абьюзивных отношений и открывает новые возможности для психологической помощи жертвам абьюза в системе «родитель – взрослый ребёнок». Перспективы дальнейшей работы видятся в проведении психологических консультаций и сравнительного исследования на большей выборке респондентов (с участием респондентов мужского пола) для получения статистически значимых данных; увеличении продолжительности программы психологического консультирования с 10 до 20 консультаций (при условии возникновения сопротивления клиентов и успешного достижения завершённой сепарации от родителей); апробации программы в работе с родителями – жертвами абьюзивных отношений в системе «родитель – взрослый ребёнок» с целью повышения уровня их волевых качеств и достижения сепарации от детей; апробации авторской программы психологического консультирования с использованием авторской методики повышения уровня силы воли на клиентах из других диад абьюзивных отношений (любовные, дружеские, коллегиальные, детско-родительские с несовершеннолетними детьми) для универсализации программы и методики.

#### **Список литературы**

1. Бэк А.Т., Фримен А. Когнитивная психотерапия расстройств личности. СПб.: Питер, 2024. 448 с.
2. Гришина Н.В. Жизненные сценарии: нормативность и индивидуализация // Психологические исследования. Научный электронный журнал. 2011. № 3 (17). Режим доступа: <http://psystudy.ru/index.php/num/2011n3-17/491-grishina17.html> (дата обращения: 20.03.2026).
3. Дзукаева В.П. Культурно-специфические и семейные факторы сепарации от родительской семьи в юношеском возрасте: автореф. дис. ... канд. психол. наук: 19.00.13 Москва, 2016. 36 с.
4. Кирейчева Е.В., Коглярова Д.А., Недоступ С.С. Анализ научно-теоретических подходов к проблеме формирования и развития волевых качеств студентов ВУЗа [Электронный ресурс] // Психолого-педагогическое сопровождение образовательного процесса. Сборник трудов II Всероссийской научно-практической конференции с международным участием. 2020. С. 366–371. Режим доступа: [https://www.elibrary.ru/download/elibrary\\_41821151\\_44596993.pdf](https://www.elibrary.ru/download/elibrary_41821151_44596993.pdf) (дата обращения: 23.03.2026).
5. Кормачёва И.Н., Донцов Д.А., Машкова Л.А. Влияние системных идей Ю. Куля на советскую и российскую психологию воли // Системная психология и социология. 2021. №1 (37). С. 109–120.

6. Корнилов К.Н. Воспитание воли и характера. М.: Государственное издательство детской литературы министерства просвещения РСФСР, 1948. 31 с.
7. Котосонова Е.Д. Консультирование жертв абьюзивных отношений в системе родитель-взрослый ребёнок с использованием техник КПТ [Электронный ресурс] // Современный мир психологии глазами молодого ученого: материалы Межвузовской научно-практической конференции магистрантов. Тверь, 12 декабря 2023 г. С. 88–94. Режим доступа: <https://elibrary.ru/item.asp?id=62918854&pff=1> (дата обращения: 23.03.2026).
8. Котосонова Е.Д. Теоретический анализ критериев абьюзивных отношений в системе «родитель – взрослый ребёнок» // Современный мир психологии глазами молодого ученого: материалы Всероссийской научно-практической конференции магистрантов. Тверь, 2025. С. 87–97.
9. Котосонова Е.Д., Короткина Е.Д., Ребрилова Е.С. Абьюз: из истории становления понятия. 2026. № 1 (74). С. 137–148.
10. Кочюнас Р. Основы психологического консультирования. М.: Академический проект. 1999. 240 с.
11. Кули Ч.Х. Человеческая природа и социальный порядок. М.: Идея-Пресс, 2000. 309 с.
12. Петренко Т.В., Сысоева Л.В. Возрастные этапы процесса сепарации от родителей // Акмеология и психология развития. 2016. №4. С. 180–184.
13. Пуни А.Ц. Некоторые вопросы теории воли и волевая подготовка в спорте. Хрестоматия по психологии: учебное пособие для студентов педагогических институтов. М.: Просвещение, 1977. С. 311–315.
14. Сапогова Е.Е. Консультативная психология. М.: ИНФРА-М, 2023. 427 с.
15. Спиваковская А.С. Психотерапия: игра, детство, семья. М.: ЭКСМО-Пресс, 2000. 304 с.
16. Стамбулова Н.Б. Психология спортивной карьеры: автореф. дис. ... канд. психол. наук: 19.00.13 СПб., 1999. 42 с.
17. Ткаченко Н.И., Ивлиев П.В. Теория установки Д.Н. Унадзе как система познания закономерностей психической активности человека, его сознания и действий // Прикладная юридическая психология. 2022. №2 (59). С. 121–126.
18. Фурманов И.А. Психологические последствия насилия над детьми // Избранные научные труды Белорусского государственного университета. В 7 т. Т. 1. Педагогика. Психология. Социология. Философия. Минск: БГУ, 2001. С. 183–190.
19. Чумаков М.В. Эмоционально-волевая сфера личности: учебное пособие для вузов. М.: Юрайт, 2024. 106 с.
20. Vagozzi R.P., Leone L., Moore D. J. Self-Control and the Regulation of Dieting Decisions: the Role of Prefactual Attitudes, Subjective Norms, and Resistance to Temptation // Basic and Applied Social Psychology. September 2004. Vol. 26 (2). P. 199–213.
21. Baumeister R.F., Vohs K.D., Tice D.M. The Strength Model of Self-Control // Current Directions in Psychological Science. 2007. Vol 16 (6). P. 351–355.
22. Hoffman J.A. Psychological separation of late adolescents from their parents // Journal of Counseling Psychology. 1984. Vol. 31. P. 170–178.

23. Maier S.F., Seligman M.E.P. Learned Helplessness at Fifty: Insights from Neuroscience // Psychological Review. – Colorado, Pennsylvania. 2016 July. 123 (4). P. 349-367.
24. Schoon Ing., Schulenberg J.E. The Transition to Adulthood across Time and Space: Overview of Special Section// Longitudinal and Life Course Studies. 2015. Vol. 3(2). P. 164–172.

*Об авторах:*

КОТОСОНОВА Екатерина Дмитриевна – аспирант, психолог в службе психолого-педагогического сопровождения ФГБОУ ВО «Тверской государственный университет» (170100, г. Тверь, ул. Желябова, 33), e-mail: Kotosonova.ED@tversu.ru

РЕБРИЛОВА Елена Сергеевна – кандидат психологических наук, доцент, доцент кафедры «Психология» ФГБОУ ВО «Тверской государственный университет» (170100, г. Тверь, ул. Желябова, 33), e-mail: Rebrilova.ES@tversu.ru

### **Psychological counseling for abusive relationships in the «parent-adult child» system**

**E.D. Kotosonova, E.S. Rebrilova**

Tver State University, Tver

The article presents the results of verification of the author's program of psychological counseling for victims of abusive relationships in the «parent - adult child» system. The study confirms the assumption that psychological work implemented in an integrative approach (a combination of the principles and techniques of Rational-Emotive Therapy, Logotherapy by L. Frankl, Existential Therapy, Cognitive-Behavioral Therapy, including the classical theory of Beck, Functional-Analytical Therapy, Acceptance of Responsibility Therapy and the author's method of increasing the level of willpower based on the ideas of willpower education by K.N. Kornilov) to the development of volitional qualities of an individual allows for the completion of the separation process and the exit from destructive interpersonal relationships in the «parent – adult child» system that have signs of abuse.

**Keywords:** *abusive relationships, abuser, victim of abuse, parent-adult child system, social interaction, psychological counseling, separation, will.*

Принято в редакцию: 06.02.2026 г.

Подписано в печать: 29.04.2026 г.